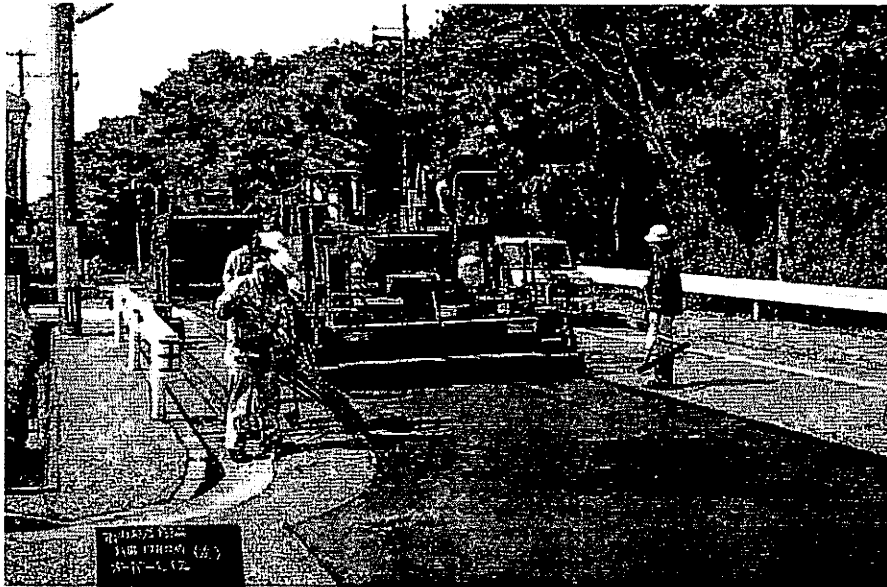
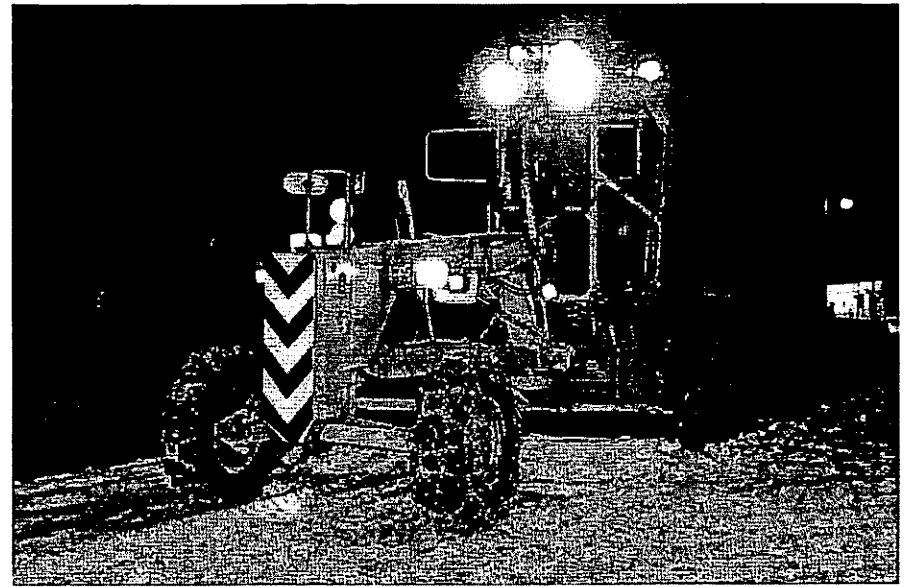


土木総務課 東部・西部地域土木事務所



▲ 舗装道維持改良



▲ 除雪作業

1 道路の現況

土総表-1

道路の種類別内訳

(H20.4.1現在)

種 別	路線数(本)	実延長(km)	延長比率(%)
一般国道	8(4)	115.2	1.7
県 道	65	535.9	8.1
市 道	17,870	6,088.8	90.2
計	17,939	6,739.9	100.0

注()内は重複路線を除いた路線数。

土総表-2

国県道路線数及び延長内訳

(H20.4.1現在)

	一般国道	主要地方道	一般県道	自転車道	県道計	総計
北区	11.3	48.6	21.6	0.9	71.1	82.4
	2(1)	6	7	1	14	16(15)
東区	6.3	24.0	5.2	4.4	33.6	39.9
	2(1)	5	1	1	7	9(8)
中央区	4.2	16.8	12.6	5.2	34.6	38.8
	6(2)	6	5	1	12	18(14)
江南区	2.6	52.9	20.7		73.6	76.2
	2(1)	7	4		11	13(12)
秋葉区	22.8	47.7	12.5		60.2	83.0
	2	7	8(7)		15(14)	17(16)
南区	8.2	18.3	63.0		81.3	89.5
	1	5	8(7)		13(12)	14(13)
西区	21.1	46.4	9.9		56.3	77.4
	2(1)	5	6		11	13(12)
西蒲区	38.7	67.2	58.0		125.2	163.9
	3(2)	6	17		23	26(25)
計	115.2	321.9	203.5	10.5	535.9	651.1
	8(4)	21	43	1	65	73(69)

上段:実延長(km) 下段:路線数(本)

注1()内は重複路線を除いた路線数。

2 各区に跨る路線があるため、区の路線数の合計と路線数の計は一致しない。

土総表-3

市道路線数及び延長内訳

(H20.4.1現在)

種 別	路線数(本)	総延長(km)	実延長(km)
1 級 市 道	313	511.0	497.8
2 級 市 道	326	446.6	439.4
そ の 他 市 道	17,231	5,260.4	5,151.6
計	17,870	6,218.0	6,088.8

北 区	2,046	685.9	666.0
東 区	1,767	482.0	469.6
中 央 区	1,567	490.7	472.9
江 南 区	1,793	689.7	680.3
秋 葉 区	2,501	874.6	862.0
南 区	1,754	594.1	583.8
西 区	3,336	1,087.5	1,068.1
西 蒲 区	3,106	1,313.5	1,286.1
計	17,870	6,218.0	6,088.8

土総表-4

私道整備費助成の推移

年度	件数	助成対象施設					
		舗 装		側 溝		防 護 柵	
		延長 (m)	助成額 (千円)	延長 (m)	助成額 (千円)	延長 (m)	助成額 (千円)
14	22	1,478	8,105	1,239	9,536	—	—
15	24	1,751	10,383	1,753	17,359	3	10
16	16	1,500	8,990	1,547	14,014	2	7
17	19	932	6,819	1,096	8,675	2	10
18	22	2,005	9,209	21	17,129	—	—
19	14	1,012	4,188	1,357	11,580	—	—

公共の用に供している私道の舗装及び側溝の整備工事を行うものに対し、基準工事費の2/3以内を助成している。

土総表-5

市道路線認定の推移

(H20.4.1現在)

年	認定		廃止及び一部廃止		総数		
	路線数(本)	実延長(km)	路線数(本)	実延長(km)	路線数(本)	総延長(km)	実延長(km)
9	87	27.2	21	8.6	7,028	2,233.5	2,118.5
10	230	47.6	68	27.6	7,190	2,253.3	2,141.7
11	105	22.7	16	9.7	7,279	2,266.3	2,156.1
12	627	249.9	5	1.7	7,901	2,514.5	2,402.1
13	121	32.3	19	14.5	8,003	2,532.3	2,422.3
14	104	25.0	27	14.1	8,080	2,539.1	2,433.2
15	122	22.9	21	9.8	8,181	2,557.1	2,446.3
16	8,310	3,071.1	9	8.5	16,482	5,618.0	5,508.9
17	1,135	516.6	22	9.9	17,595	6,141.3	6,015.6
18	122	30.8	33	12.3	17,684	6,166.7	6,034.1
19	241	132.6	55	77.9	17,870	6,218.0	6,088.8

注 H12年度から旧黒埼町, H16年度から合併12市町村, H17年度から旧巻町を含む。

土総表-8

市道の舗装延長と舗装率の推移

(H20.4.1現在)

年度	舗装延長(km)	舗装率(%)
11	1,844.3	85.5
12	2,018.4	84.0
13	2,046.6	84.5
14	2,070.7	85.1
15	2,095.9	85.7
16	4,437.7	80.6
17	4,715.0	77.6
18	4,763.8	78.9
19	4,837.3	79.4

注 H12年度から旧黒埼町, H16年度から合併12市町村, H17年度から旧巻町を含む。

土総表-6

橋梁架設状況

(H20.4.1現在)

橋梁数			左のうち橋長15m以上の橋梁数		
一般国道	県道	市道	一般国道	県道	市道
102	419	3,479	44	144	403

注 同一箇所でも自動車専用橋, 自転車歩行者専用橋, 又は上下線別に分離して架設されているものはそれぞれ1橋として計上している。(15m未満の市道橋は除く。)

土総表-9

歩道延長及び歩道等設置道路延長の現況

(H20.4.1現在)

種別	歩道延長(m)	歩道等設置道路延長(m)
一般国道	108,540	81,709
県道	376,756	268,527
市道	945,565	662,642

注 国土交通省道路施設現況調査による。

土総表-7

トンネル設置状況

(H20.4.1現在)

トンネル数		
一般国道	県道	市道
12	1	1

2 道路の管理

(1) 道路の維持管理

本市の道路の維持管理については、土木総務課、東部・西部地域土木事務所及び各区建設課において役割分担しながら、安心安全に利用できる道路の確保に努めている。

主な業務としては、舗装や側溝・橋梁等の道路施設の修繕・補修工事や清掃のほか、危険箇所や不法な道路の使用を監視する道路パトロール、道路占用許可等を行っている。

また、近年は直営による道路パトロールのみならず、バス・郵便など事業者の協力を得て道路の危険箇所を通報してもらう道路情報提供サービスの導入や、市民との協働による道路清掃など、効率的な道路維持にも努めている。

さらに、今後更新期を迎える橋梁についても計画的に維持管理することで長寿命化を図るなど、維持管理の新たな分野にも取り組んでいる。

(2) 道路の除雪

市が管理する国県道及び主要市道の除雪について、国・県及び関係機関と連携を図りながら、積雪及び道路状況を的確に把握し、車両及び歩行者の安全対策、凍結路面对策、路面のわだち解消、交差点の見通し確保等に努め、交通の確保と市民生活の安定を図る。

また、自治会や町内会が行う計画路線以外の除雪、排雪については、自治会除雪助成要綱により助成を実施している。

土総表-10

除雪計画と気象の記録

年度 項目	10	11	12	13	14	15	16	17	18	19
除雪計画 延長(km)	1,252.6	1,267.8	1,426.2	1,448.6	1,463.2	1,473.3	1,484.6	3,727.8	3,754.2	4,459.9
除雪車両 (台)	193(6)	195(6)	236(7)	241(7)	250(7)	254(7)	251(7)	677(19)	685(20)	756(97)
除雪稼働 日数(日)	10	4	24	4	6	6	6	* 9.4	* 0.0	20
排雪作業 日数(日)	—	—	14	—	—	14	6	* 0.06	* 0.00	—
総降雪量 (cm)	118	76	252	104	129	114	134	157	17	76
年最深 積雪(cm)	36	16	55	27	27	22	24	24	8	10
最低気温 (℃)	-4.9	-2.8	-3.9	-2.2	-4.2	-4.0	-4.2	-4.7	-4.8	-3.2
除雪対策 費(千円)	251,049	182,796	512,093	289,926	278,683	288,405	385,830	780,024	428,343	950,899

注1 除雪車両の()は市有車で内数

※ 各土木事務所・支所の平均数値

2 除雪対策費は決算額

3 17年度から14市町村合併後の数値

4 19年度から国県道と市道を合わせた数値

5 総降雪量、年最深積雪、最低気温は新潟観測所(気象台)の気象データによる

3 道路・橋梁の維持管理主要事業(平成20年度当初計画)

(1) 道路維持補修事業

土総表-11

箇所	延長(m)	面積(m ²)
国県道	2,500	20,000
北区	2,450	17,150
東区	2,610	21,860
中央区	3,950	31,090
江南区	3,217	16,710
秋葉区	855	4,418
南区	790	5,570
西区	1,505	10,195
西蒲区	5,329	26,730
合計	23,206	153,723

(2) 道路改良事業(合併建設)

土総表-12

箇所	延長(m)
江南区	1,250
秋葉区	800
南区	3,080
西区	2,330
西蒲区	11,821
合計	19,281

(3) 側溝維持補修事業

土総表-13

箇所	延長(m)
国県道	2,916
北区	2,270
東区	2,570
中央区	235
江南区	2,195
南区	50
西区	160
西蒲区	775
合計	11,171

(4) 橋梁維持補修事業

土総表-14

箇所	橋梁数
国県道	24
北区	1
中央区	2
秋葉区	1
南区	1
合計	29

(5) 人にやさしい歩道整備事業

土総表-15

箇所	延長(m)
中央区	750
秋葉区	30
合計	780

4 都市排水応急対策(平成20年度当初計画)

(1) 排水路改良事業

土総表-16

箇所	延長(m)
北区	120
東区	220
中央区	170
江南区	200
秋葉区	0
南区	0
西区	570
西蒲区	250
合計	1,530

(2) 排水路維持補修事業

土総表-17

箇所	延長(m)
北区	800
東区	1,410
中央区	430
江南区	0
秋葉区	0
南区	0
西区	1,065
西蒲区	0
合計	3,705

(3) 排水路整備事業(合併建設)

土総表-18

箇所	延長(m)
北区	0
東区	0
中央区	0
江南区	250
秋葉区	300
南区	237
西区	0
西蒲区	250
合計	1,037

土総表-19

応急排水ポンプ維持管理費助成

年度	ポンプ台数	自治会数	管理費(千円)	助成額(千円)
13	30	20	3,340	1,700
14	36	19	3,330	1,473
15	33	18	2,239	1,328
16	35	18	2,465	1,364
17	32	17	2,326	1,340
18	34	17	2,667	1,406
19	33	18	2,908	2,275

自治会が管理する排水ポンプの管理費(電気料、修繕料)を助成する。助成率は80%。

5 放置自転車対策事業

(1) 自転車等駐車場の管理

新潟市自転車等駐車場条例に基づき施設の管理を行なっている。

自転車等駐車場一覧 (土総表-21のとおり)

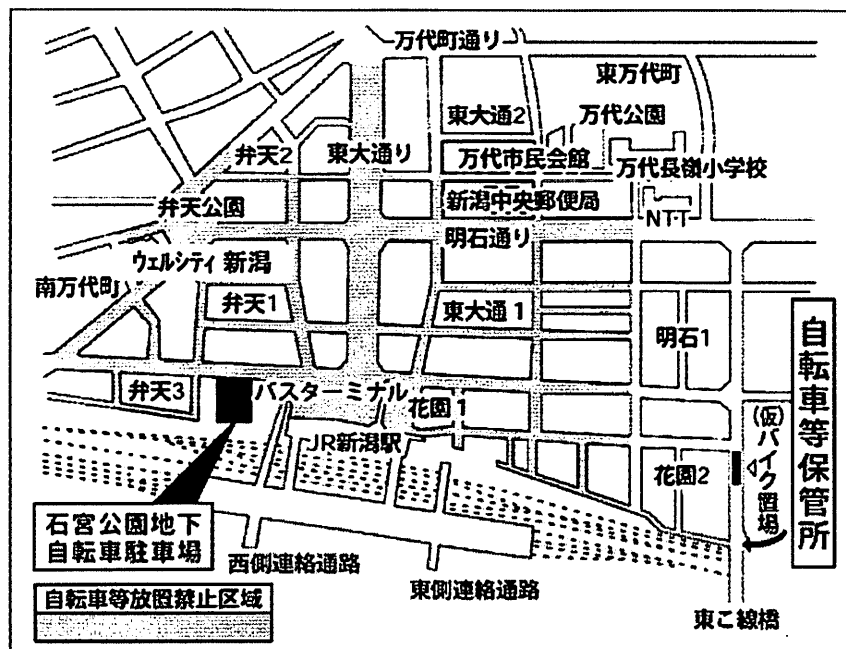
(2) 自転車等駐車場の整備

自転車等の駐車難の緩和と放置の防止を図るため、逐次自転車等駐車場を整備している。

(3) 自転車等放置防止

新潟市自転車等放置防止条例により、下記の区域を放置禁止区域として指定している。

新潟市自転車等放置禁止区域 (平成20年4月1日現在)



自転車撤去・返還台数 (放置禁止区域内) 平成20年4月1日現在

土総表-20

年度	警告 (台)	撤去 (台)	返還 (台)
H 5	2,776	1,520	864
H 6	9,917	2,636	1,595
H 7	10,812	2,392	1,643
H 8	17,562	2,689	1,750
H 9	29,749	2,658	1,754
H 10	22,653	2,890	2,027
H 11	22,862	2,762	1,919
H 12	21,155	2,510	1,509
H 13	20,926	2,899	1,942
H 14	17,675	2,687	1,761
H 15	13,970	2,618	1,630
H 16	13,545	2,534	1,765
H 17	12,139	2,417	1,633
H 18	12,666	2,365	1,683
H 19	13,832	2,317	1,608

自 転 車 等 駐 車 場 一 覧

(1) 有料自転車駐車場

(平20.4.1現在)

番 号	名 称	位 置	収容台数 (台)	利用面積 (㎡)	供 用 開 始
1	石宮公園地下自転車駐車場	中央区弁天1丁目1番20号	967	1,003.60	H5.4.1

(2) 無料自転車駐車場

(平20.4.1現在)

番 号	名 称	位 置	収容台数 (台)	利用面積 (㎡)	供 用 開 始
2	新崎駅前第1自転車等駐車場	北区新崎1丁目12番38号	520	935.40	S55.4.1
3	新崎駅前第2自転車等駐車場	北区すみれ野1丁目102番地8	180	219.00	H8.4.1
4	大形駅前第1自転車等駐車場	東区岡山720番地1	120	82.00	S56.4.1
5	大形駅前第2自転車等駐車場	東区岡山730番地2	70	70.60	S60.4.1
6	大形駅前第3自転車等駐車場	東区岡山712番地	100	125.00	H8.4.1
7	大形駅前第4自転車等駐車場	東区岡山738番地	54	166.00	H10.9.28
8	大形駅前第5自転車等駐車場	東区岡山743番地1	137	340.60	H10.9.28
9	東新潟駅前第1自転車駐車場	東区中島1丁目439番地6	428	586.90	H6.4.1
10	東新潟駅前第2自転車等駐車場	東区中島2丁目439番地16	337	582.30	H6.4.1
11	越後石山駅前自転車等駐車場	東区石山5丁目10番1号	150	178.00	S59.4.1
12	越後石山駅前第1自転車等駐車場	東区石山5丁目10番1号	560	715.90	S60.12.14
13	越後石山駅前第2自転車等駐車場	東区石山2丁目1番1号	90	72.70	S56.1.15
14	新潟駅南口第1自転車等駐車場	中央区笹口1丁目18番地1	300	216.00	H2.5.10
15	新潟駅南口第3自転車等駐車場 (仮設)	中央区花園1丁目96番地20	2,600	4,443.27	H10.8.1
16	白山駅前自転車等駐車場	中央区白山浦2丁目622番地	316	444.52	S55.11.1
17	関屋駅南口自転車等駐車場	中央区関屋大川前2丁目266番地4	100	178.00	H9.4.1
18	関屋駅北口自転車等駐車場	中央区関屋大川前2丁目262番地3	200	251.00	H19.4.1
19	青山駅前自転車等駐車場	西区浦山1丁目1010番地2	90	150.00	H6.4.1
20	小針駅前第1自転車駐車場	西区小針南台5番14号	220	274.00	S54.3.23
21	小針駅前第2自転車等駐車場	西区小針南台5番45号	85	85.40	S62.11.1
22	小針駅前第3自転車等駐車場	西区小針南台5番10号	360	492.30	H12.4.6
23	寺尾駅前第1自転車等駐車場	西区寺尾上2丁目1番1-1号	150	150.00	S55.11.1
24	寺尾駅前第2自転車等駐車場	西区寺尾上2丁目1番1-2号	245	266.30	S55.11.1
25	寺尾駅北口自転車等駐車場	西区寺尾上2丁目1番1-3号	180	140.40	H3.4.1
26	新潟大学前駅前第1自転車等駐車場	西区坂井砂山3丁目12番1号	360	518.90	S60.12.10
27	新潟大学前駅前第2自転車等駐車場	西区坂井砂山4丁目15番19号	240	246.30	S60.12.10
28	新潟大学前駅前第3自転車等駐車場	西区坂井砂山3丁目13番16号	253	408.44	H14.11.1
29	内野駅前自転車駐車場	西区内野町432番地2	300	349.40	S58.3.1
30	内野駅前第1自転車等駐車場	西区内野町563番地	225	180.00	S52.8.25
31	内野駅前第2自転車駐車場	西区内野町432番地5	460	432.60	H5.11.1
32	内野駅前第3自転車等駐車場	西区内野山手2丁目409番地2	550	519.40	H10.118
33	越後赤塚駅前第1自転車等駐車場	西区みずき野1丁目102番地12	230	346.70	H10.7.14
34	越後赤塚駅前第2自転車等駐車場	西区みずき野2丁目202番地1	200	300.00	H10.7.14
35	両川自転車等駐車場	江南区酒屋町954番地1	60	63.60	H8.4.1
36	寺地駅前自転車等駐車場	西区ときめき西4丁目8番地8	35	400.00	H8.3.16

37	高速鳥原バス停自転車等駐車場	西区鳥原2802番地1	365	831.00	S59.10.22
38	越後大野駅前自転車等駐車場	西区鳥原627番地2	40	39.62	S55.9.10
39	新大野駅前自転車等駐車場	西区大野町2814番地1	52	35.70	S56.6.3
40	木場駅前自転車等駐車場	西区木場236番地	55	43.20	S55.12.25
41	万代自転車等駐車場	中央区万代1丁目5番1号	145	145.00	H13.3.24
42	新津駅前自転車等駐車場	秋葉区新津本町1丁目2019番地7	580	522.28	H3.12.12
43	新津駅停車場線自転車駐車場	秋葉区新津本町1丁目6991番地	506	923.97	H3.1.4
44	本町3丁目自転車等駐車場	秋葉区新津本町3丁目3374番地11	250	407.00	S53.7
45	新津駅西口自転車等駐車場	秋葉区新津本町1丁目2174番地14	854	1,452.00	H13.5.16
46	山谷町自転車等駐車場	秋葉区山谷町1丁目3593番地	130	147.00	S57.7.9
47	人道跨線橋下自転車等駐車場	秋葉区山谷町1丁目3604番地6	100	63.60	H5.4.1
48	南町自転車等駐車場	秋葉区山谷町1丁目3503番地5	50	60.48	H4.4.1
49	荻川駅前自転車等駐車場	秋葉区中野3丁目600番地10	200	131.16	S48.5.1
50	荻川駅西口自転車等駐車場	秋葉区中野3丁目574番地8	260	402.15	H1.8.29
51	古津駅前自転車等駐車場	秋葉区朝日285番地1	250	185.00	S48.5.1
52	古津駅西口自転車等駐車場	秋葉区朝日306番地3	100	97.00	S62.6.4
53	さつき野駅前自転車等駐車場	秋葉区北上1丁目281番地5	130	131.80	H3.3.16
54	さつき野駅西口自転車等駐車場	秋葉区さつき野1丁目295番地22	35	50.40	H3.3.16
55	東新津駅前自転車等駐車場	秋葉区田家9295番地4	50	110.22	S55.11
56	新関駅前自転車等駐車場	秋葉区大関37番地2	50	70.00	H6.4.1
57	上下諏訪木自転車等駐車場	南区上下諏訪木620番地3	75	128.00	H7.4.1
58	豊栄駅前第1自転車等駐車場	北区葛塚292番地2	834	1,160.92	S50.1
59	豊栄駅北口自転車等駐車場	北区葛塚4365番地	558	571.50	H18.6.9
60	黒山駅前自転車等駐車場	北区太田2239番地1	74	48.00	S51.3
61	早通駅前南口第1自転車等駐車場	北区早通723番地5	135	75.60	S51.3
62	早通駅前南口第2自転車等駐車場	北区早通710番地3	99	55.44	S51.3
63	早通駅前北口第1自転車等駐車場	北区早通北1丁目207番地2	81	50.40	S51.3
64	早通駅前北口第2自転車等駐車場	北区早通北1丁目221番地11	198	142.60	S51.3
65	矢代田駅前自転車等駐車場	秋葉区矢代田1922番地30	300	373.60	H10.3.20
66	横越自転車等駐車場	江南区横越中央5丁目3587番地2	40	34.00	H8.3.29
67	亀田駅前地域交流センター自転車等駐車場	江南区東船場町1丁目695番地7	1,216	1,464.00	H19.4.1
68	亀田駅西自転車等駐車場	江南区東船場町3丁目2278番地1	720	680.00	H19.4.1
69	亀田駅東自転車等駐車場	江南区亀田向陽1丁目1315番地	1,500	1,410.00	S58.4.1
70	ゆきよし自転車等駐車場	江南区東船場町1丁目1270番地13	50	80.00	H11.6.1
71	旭自転車等駐車場	江南区旭1丁目1708番地9	130	112.00	S61.4.1
72	岩室駅前自転車等駐車場	西蒲区和納3502番地5	200	357.58	H8.9.24
73	越後曾根駅前第1自転車等駐車場	西蒲区川崎2001番地	112	158.72	S57.10.25
74	越後曾根駅前第2自転車等駐車場	西蒲区川崎1264番地6	490	456.45	H13.3.22
75	巻駅南自転車等駐車場	西蒲区巻甲4948番地3	800	1,856.00	H6.11.1
76	西堀通自転車等駐車場 (仮設)	中央区西堀通6番町873番地1	280	575.75	H19.4.1
77	川端駐輪場 (仮設)	中央区川端町6丁目40番地2	180	369.55	H18.8.1
78	万代地区自転車等駐車場 (路上)	中央区八千代1丁目	168	158.31	H19.8.1
計 (無料)			77箇所	22,947台	31,097.93 m ² 仮設3箇所含む
合計 (有料+無料)			78箇所	23,914台	32,101.53 m ²

6 河川の概要

新潟市は、信濃川、阿賀野川の二大大河の河口部に発達した沖積平野で海拔下の土地が大半を占めることから、内水排除はポンプ排除に依存している。

また、市域に貫流している一級、二級河川は比較的流域の大きい河川が多く、国・県が管理者となっている。

市内には下表のとおり河川が45あり、その総延長は約342kmにおよんでいる。

土総表-22

水系	河川名	延長(km)	流域区	他市町村との連続	
阿賀野川水系	阿賀野川	24.00	秋葉・北 他2	直轄	
	新井郷川	9.25	北		
	新井郷川分水路	6.11	北		
	新発田川	7.30	北	聖籠町	
	派川新井郷川分水路	0.60	北		
	派川加治川	5.10	北		
	駒林川	5.10	北	阿賀野市	
	福島潟放水路	6.74	北		
	福島潟	10.14	北	新発田・阿賀野市	
	松岡川	0.20	北	新発田市	
	折居川	0.70	北	阿賀野市	
	大通川	3.60	北	阿賀野市	
	信濃川水系	信濃川	33.50	南・中央 他3	直轄
		通船川	8.51	東・中央	
栗ノ木川		6.86	江南・中央		
烏屋野潟		7.85	中央		
関屋分水路		1.76	中央・西	直轄	
烏屋野潟放水路		1.44	中央・江南		
鷺ノ木大通川		15.47	南		
西大通川		6.70	南		
小阿賀野川		10.80	江南・秋葉		
能代川		9.00	秋葉	五泉市	
新津川		5.60	秋葉		
覚路津大通川		9.82	秋葉		
東大通川		9.00	秋葉		
五社川		0.50	秋葉	田上町	
山田川		0.60	秋葉	田上町	
才歩川		1.00	秋葉	田上町	
中ノ口川		23.60	南・西蒲・西	三条市	
西川		33.00	西・西蒲	燕市(旧吉田町)	
矢川		8.50	西蒲	※	
新矢川		3.56	西蒲		
弘川		1.00	西蒲		
茶屋川		0.70	西蒲		
藤内川		0.10	西蒲	弥彦村	
計			277.71		

水系	河川名	延長(km)	流域区	他市町村との連続	
新川水系	新川	13.49	西・西蒲		
	広通川	9.50	西・西蒲		
	西山川	2.93	西蒲		
	木山川	8.30	西蒲	燕市	
	大通川	6.75	西蒲	燕市	
	大通川放水路	14.75	西蒲		
	飛落川	7.04	西蒲		
	坂本川水系	坂本川	0.60	西蒲	
	白勢川水系	白勢川	0.50	西蒲	
	宝川水系	宝川	0.46	西蒲	
計		64.32			
45河川合計		342.03			

※ 市町村別管理延長資料が無い場合、他市町と接続する河川は管内図からの読み取り延長
 ※ 矢川放水路(L=4,345.5m)は河川法による河川指定をされていないため、矢川の延長(L=8.50km)に含みません。

7 海岸の概要

(1) 新潟海岸の概要

越後平野は、信濃川・阿賀野川の両大河が運んできた土砂が堆積してできた広大な平野である。

そこに貫流している信濃川は、延長367km(信濃川153km, 千曲川214km)の大川であるが、古来数限りない氾濫を繰り返し、その度膨大な土砂を下流に放出し、新潟海岸の砂浜を形成してきた。

ところが、信濃川の治水工事や西港防波堤工事、昭和30年代の河口部周辺の急激な地盤沈下などの影響で、新潟海岸は、近年著しい侵食性海岸になっている。

本市においては平成18年3月までの合併により海岸線延長は約73kmになり、海岸線を守るための対策がさらに重要な施策となっている。

(2) 気象・海象

毎年10月から翌年3月頃にかけて西高東低の気圧配置等により、間断なく波浪に見舞われる時期となるため、海岸の汀線は激しい侵食を受けるとともに、砂浜の一部では飛砂となって市街地へ拡散している。

(3) 海岸侵食の対策とその変遷

<明治22年(基準年)からの汀線変化>

新潟海岸は、東側・西突堤に近いほど後退量が大きく、60年間に最大360m以上の汀線後退を示している。また、西に行くほど、後退量が少なくなり、後退のピーク年代が遅れる傾向がある。なお、侵食の状況は、各事業の進捗や自然状況によって影響されてきている。

<海岸関連事業等の変遷>

大正3年	西突堤完成
大正13年	大河津分水路通水
昭和8年	海岸侵食対策事業開始
昭和22年	新潟西港西突堤が完成
昭和30年代	潜堤から離岸堤工法に変更して嵩上げ (河口部の地盤沈下が顕著)
昭和40年	金衛町海岸の新潟県補助事業としての侵食対策事業に着手 (平成4年までに金衛町海岸の護岸・離岸堤・突堤等を整備)
昭和52年	直轄海岸として有明浜・五十嵐浜の侵食対策事業に着手
昭和61年	海岸保全工法として、全国初の人口リーフ工法の試験施工を有明浜等で開始
昭和62年	潜堤、突堤、養浜の組み合わせによる整備を採用

平成5年 金衛町海岸の侵食対策事業として、ヘッドランド工法による整備を着手

平成10年 有明浜海岸、ヘッドランド工法を採用し施工開始

平成19年 金衛町海岸の侵食対策を新潟県補助事業から国の直轄区間(金衛町工区)として、直轄工事に着手

(4) 海岸整備の概要

新潟西海岸(国土交通省直轄)では、潜堤、突堤、離岸堤、地形(砂浜)の総合的な組み合わせで海岸を守る面的防護法を昭和61年度に計画策定し、昭和62年度から侵食対策事業として着手している。

五十嵐浜・有明浜工区海岸(国土交通省直轄)は、昭和62年度から直轄海岸として全国初の人工リーフ工法を採用した工事に着手しており、また、平成10年度には新たにヘッドランド工法も取り入れられている。

金衛町工区海岸では、県事業として昭和40年度より侵食対策事業に着手、平成5年度より外海の波の力を拡散する内湾効果のあるヘッドランドを設置する計画を加え、海岸侵食の防止対策として整備が進められている。しかしながら、抜本的な保全対策を行うために、平成19年度から国土交通省直轄海岸として工事に着手している。なお、実施に当たっては、広域にわたる侵食を制御し、砂浜の創出及び安定化を図るため、なるべく施設に頼らず総合的な土砂管理を適切に組み合わせた保全対策を実施することとしている。

土総表-23

新潟市の海岸線延長

区間	延長(m)	海岸種別内訳		
		河川局	港湾局	漁港
旧豊栄市	2,811	0	2,811	0
旧新潟市	47,536	33,080	13,852	604
旧巻町	14,593	14,353	0	240
旧岩室村	8,016	6,877	0	1,139
計	72,956	54,310	16,663	1,983

※河川局は、旧建設省海岸で河川河口部を含まない。

※港湾局は、港湾区域の護岸等の汀線延長。

※漁港は、漁港区域の護岸等の汀線延長。

