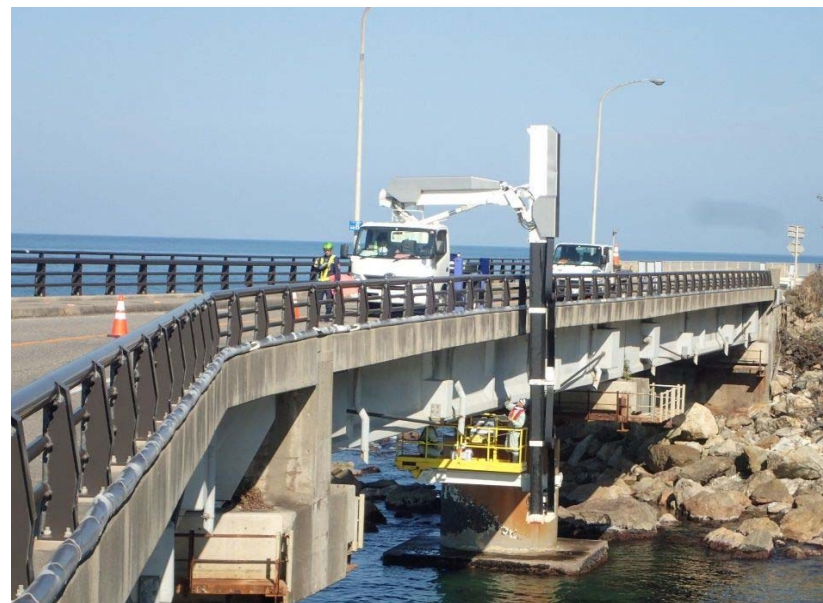


土 木 総 務 課
東部・西部地域土木事務所



▲ 除雪作業



▲ 橋梁点検

1 道路の現況

土総表-1

道路の種類別内訳

(R6.4.1現在)

種 別	路線数(本)	実延長(km)	延長比率 (%)
一般国道	8(4)	115.1	1.7%
県 道	65	548.0	7.9%
市 道	18,701	6,241.8	90.4%
計	18,770	6,904.9	100%

注1 ()内は重複路線を除いた路線数。

2 四捨五入の関係で、内訳と合計が一致しない場合がある。

土総表-2

国県道路線数及び延長内訳

(R6.4.1現在)

	一般国道	主要地方道	一般県道	自転車道	県道計	総計
北区	9.2	56.4	21.6	1.8	79.8	89.0
	2(1)	7	7	1	15	17(16)
東区	9.0	21.0	5.2	4.4	30.6	39.7
	2(1)	5	1	1	7	9(8)
中央区	4.5	17.1	12.6	5.2	34.9	39.3
	7(2)	6	5	1	12	18(14)
江南区	2.6	52.6	20.7		73.3	75.9
	2(1)	7	4	0	11	13(12)
秋葉区	26.0	47.6	12.5		60.2	86.1
	2	7	7	0	15(14)	17(16)
南区	8.0	19.9	62.4		82.3	90.3
	1	5	7	0	13(12)	14(13)
西区	15.4	51.8	11.2		63.0	78.4
	2(1)	5	6	0	11	13(12)
西蒲区	40.4	65.9	58.0		123.9	164.3
	3(2)	6	17	0	23	26(25)
計	115.1	332.3	204.3	11.4	548.0	663.1
	8(4)	21	43	1	65	73(69)

上段:実延長(km) 下段:路線数(本)

注1 ()内は重複路線を除いた路線数。

2 各区に跨る路線があるため、区の路線数の合計と路線数の計は一致しない。

3 四捨五入の関係で、内訳と合計が一致しない場合がある。

土総表-3

市道路線数及び延長内訳

(R6.4.1現在)

種 別	路線数(本)	総延長(km)	実延長(km)
1 級 市 道	316	526.5	513.7
2 級 市 道	325	444.9	439.1
そ の 他 市 道	18,060	5,402.3	5,288.9
計	18,701	6,373.7	6,241.8

北 区	2,127	711.2	687.8
東 区	1,878	495.0	486.8
中 央 区	1,693	506.4	489.8
江 南 区	1,886	698.1	689.1
秋 葉 区	2,613	895.0	881.5
南 区	1,802	613.8	602.2
西 区	3,552	1,136.7	1,115.6
西 蒲 区	3,150	1,317.5	1,289.0
計	18,701	6,373.7	6,241.8

四捨五入の関係で、内訳と合計が一致しない場合がある。

土総表-4

私道整備費助成の推移

(直近5年度分)

年度	件数	助成対象施設					
		舗 装		側 溝		防 護 柵	
		延長 (m)	助成額 (千円)	延長 (m)	助成額 (千円)	延長 (m)	助成額 (千円)
30	9	215	3,672	281	5,010	36	140
1	8	192	1,900	546	5,209	9	119
2	9	323	4,282	218	3,837	17	105
3	6	0	0	964.2	3,213	0	0
4	6	127	2,918	536	1,700	0	0
5	0	0	0	0	0	0	0

公共の用に供している私道の舗装及び側溝の整備工事を行うものに対し、
基準工事費の2/3(平成30年度から1/2)以内を助成している。

土総表-5

市道路線の認定数及び廃止数の推移

年度	認定路線数(本)	廃止路線数(本)	増減(本)
24	76	39	37
25	57	12	45
26	118	16	102
27	159	24	135
28	56	14	42
29	33	8	25
30	41	18	23
1	52	9	43
2	39	13	26
3	45	17	28
4	62	32	30
5	35	5	30

注 その年度に告示を行った本数で計上している。

土総表-6

市道路線数及び延長の推移

年度	路線数(本)	総延長(km)	実延長(km)
25	18,196	6,287.4	6,139.7
26	18,242	6,306.8	6,161.3
27	18,314	6,315.1	6,177.4
28	18,374	6,322.2	6,187.9
29	18,490	6,337.5	6,203.3
30	18,525	6,346.2	6,211.9
1	18,544	6,348.0	6,214.3
2	18,579	6,355.3	6,223.4
3	18,627	6,363.6	6,231.5
4	18,659	6,369.3	6,237.3
5	18,679	6,366.6	6,235.2
6	18,701	6,373.7	6,241.8

土総表-9

市道の舗装延長と舗装率の推移

年度	舗装延長(km)	舗装率(%)
25	4,948.5	80.6
26	4,980.2	80.8
27	5,002.2	80.8
28	5,020.4	80.9
29	5,042.4	81.2
30	5,057.7	81.5
1	5,065.4	81.5
2	5,082.1	81.7
3	5,096.9	81.8%
4	5,106.3	81.9%
5	5,110.9	82.0%
6	5,120.6	82.0%

土総表-7

橋梁架設状況

(R6.4.1現在)

橋梁数				左のうち橋長14.5m以上の橋梁数			
一般国道	県道	市道	合計	一般国道	県道	市道	合計
150	404	3,379	3,933	51	159	443	653

注 同一箇所自動車専用橋、自転車歩行者専用橋、又は上下線別に分離して架設されているものはそれぞれ1橋として計上している。

土総表-10

歩道延長及び歩道等設置道路延長の現況

(R6.4.1現在)

種別	歩道延長(m)	歩道等設置道路延長(m)
一般国道	119,169	89,988
県道	419,758	295,247
市道	1,101,031	782,801

注 国土交通省道路施設現況調査による。

土総表-8

トンネル設置状況

(R6.4.1現在)

トンネル数		
一般国道	県道	市道
12	1	1

土総表-11

道路附属施設設置状況

(R6.4.1現在)

種別	横断歩道橋	大型カルバート	門型標識
一般国道	2	0	5
県道	8	0	54
市道	17	4	6
合計	27	4	65

2 道路の管理

(1) 道路の維持管理

本市の道路の維持管理については、土木総務課及び各区建設課において役割分担しながら、安心・安全に利用できる道路の確保に努めている。
 主な業務としては、舗装や側溝・橋梁等の道路施設の修繕・補修工事や清掃のほか、危険箇所や不法な道路の使用を監視する道路パトロール、道路占用許可等を行っている。
 また、近年は市による道路パトロールのみならず、バス・郵便など事業者の協力を得て道路の危険箇所を通報してもらう道路情報提供サービスの導入や、市民との協働による道路清掃など、効率的な道路維持にも努めている。
 さらに、今後更新期を迎える橋梁についても計画的に維持管理することで長寿命化を図るなど、維持管理の新たな分野にも取り組んでいる。

(2) 道路の除雪

市が管理する国県道及び主要市道の除雪について、国・県及び関係機関と連携を図りながら、積雪及び道路状況を的確に把握し、車両及び歩行者の安全対策、凍結路面对策、路面のわだち解消、交差点の見通し確保等に努め、交通の確保と市民生活の安定を図る。
 また、自治会や町内会が行う計画路線以外の除雪、排雪については、自治会除雪助成要綱により助成を実施している。
 さらに、近年は市民団体が自主的に実施する歩道除雪に対し、奨励金を交付し、市民と協働して冬期道路の歩行空間を確保することを目的とした新潟市歩道除雪奨励金交付事業を実施している。

土総表-11

除雪計画と気象の記録

年度 項目	H19	H20	H21	H22	H23	H24	H25	H26	H27	H28	H29	H30	R元	R2	R3	R4	R5
除雪計画 延長(km)	4,459.9	4,521.5	4,533.8	4,660.0	4,720.6	4,795.2	4,849.5	4,875.8	4,898.8	4,911.8	4,917.8	4,930.9	4,941.3	4,945.3	4,950.3	4,956.8	4,963.8
除雪車両 (台)	756(97)	728(77)	748(79)	792(77)	824(85)	868(83)	892(92)	907(93)	928(94)	938(93)	948(90)	962(95)	969(101)	972(106)	999(102)	1022(104)	1031(104)
除雪稼働 日数(日)	※ 20	12	34	29	61	36	10	38	36	29	64	9	0	49	35	24	18
排雪作業 日数(日)	※ -	-	22	23	47	31	2	53	42	28	58	5	0	68	33	37	15
総降雪量 (cm)	76	103	254	193	304	132	64	121	115	88	265	96	5	189	88	187	78
年最深 積雪(cm)	10	21	81	35	71	16	24	32	36	34	80	18	1	64	13	68	42
最低気温 (℃)	-3.2	-4.1	-3.7	-2.8	-4.2	-3.8	-4.4	-3.4	-3.5	-4.0	-5.9	-1.8	-3.7	-5.0	-3.4	-5.9	-2.3
除雪対策 費(千円)	1,011,722	1,306,596	2,717,330	2,744,219	5,020,820	2,501,923	2,021,534	3,517,379	3,663,673	4,510,681	10,621,427	2,435,260	1,841,414	9,838,715	3,553,266	6,702,719	3,863,833

※ 各土木事務所・支所の平均数値

3 総降雪量、年最深積雪、最低気温は新潟観測所(気象台)の気象データによる

注1 除雪車両の()は市有車で内数

2 除雪対策費は決算額

3 道路・橋梁の維持管理主要事業

- ・道路の維持管理
(道路パトロール等の維持管理費)
- ・道路の清掃
(除草・側溝清掃・街路樹剪定委託等)
- ・道路の維持補修
(舗装の維持補修)
- ・側溝の維持補修
(側溝補修に係る経費)
- ・道路災害の予防
(西蒲区内の下記3路線における道路斜面对策、トンネル補修、トンネル点検等)
 - ① 国道402号
 - ② (主)新潟五泉間瀬線
 - ③ (一)弥彦岩室線
- ・橋梁の維持補修
(橋梁長寿命化、耐震対策、橋梁点検)

4 都市排水応急対策(令和4年度当初計画)

- (1) 排水路改良事業 (2) 排水路維持補修事業 (3) 排水路整備事業

土総表-12

箇所	延長(m)
北区	0
東区	0
中央区	0
江南区	0
秋葉区	0
南区	0
西区	0
西蒲区	0
合計	0

土総表-13

箇所	延長(m)
北区	0
東区	193
中央区	0
江南区	0
秋葉区	0
南区	0
西区	0
西蒲区	0
合計	193

土総表-14

箇所	延長(m)
北区	0
東区	0
中央区	0
江南区	0
秋葉区	0
南区	0
西区	0
西蒲区	0
合計	0

土総表-15

応急排水ポンプ維持管理費助成の推移

(直近5年度分)

年度	ポンプ台数	自治会数	管理費(千円)	助成額(千円)
30	11	8	593	474
1	13	8	542	433
2	10	7	739	591
3	12	9	469	375
4	12	10	590	421
5	11	9	1,297	1,037

自治会が管理する排水ポンプの管理費(電気料、修繕料)を助成する。助成率は80%。

5 放置自転車対策事業

(1) 自転車等駐車場の管理

新潟市自転車等駐車場条例に基づき施設の管理を行なっている。

自転車等駐車場一覧（土総表-17のとおり）

(2) 自転車等駐車場の整備

自転車等の駐車難の緩和と放置の防止を図るため、逐次自転車等駐車場を整備している。

(3) 自転車等放置防止

新潟市自転車等放置防止条例により、下記の区域を放置禁止区域として指定している。

新潟市自転車等放置禁止区域（令和3年4月1日現在）



自転車等撤去・返還台数（放置禁止区域内）

土総表-16

年度	警告（台）	撤去（台）	返還（台）
H 15	13,970	2,618	1,630
H 16	13,545	2,534	1,765
H 17	12,139	2,417	1,633
H 18	12,666	2,365	1,683
H 19	16,868	2,317	1,608
H 20	9,160	2,992	2,381
H 21	8,518	2,686	1,999
H 22	10,581	2,456	1,819
H 23	8,818	2,387	1,769
H 24	7,832	2,231	1,666
H 25	6,051	1,895	1,351
H 26	6,576	1,643	1,260
H 27	9,052	880	629
H 28	4,940	541	315
H 29	3,140	426	253
H 30	2,749	296	151
H31 (R1)	2,197	233	145
R2	1,436	137	56
R3	685	100	49
R4	629	137	67
R5	578	116	55

(1) 有料自転車駐車場

(令5.4.1現在)

番 号	名 称	位 置	収容台数 (台)	利用面積 (㎡)	供用開始
1	石宮公園地下自転車駐車場	中央区弁天1丁目1番20号	967	1,003.60	H5.4.1

(2) 無料自転車駐車場

(令5.4.1現在)

番 号	名 称	位 置	収容台数 (台)	利用面積 (㎡)	供用開始
2	新崎駅前第1自転車等駐車場	北区新崎1丁目12番38号	520	935.40	S55.4.1
3	新崎駅前第2自転車等駐車場	北区すみれ野1丁目102番地8	150	116.02	H8.4.1
4	豊栄駅前第1自転車等駐車場	北区葛塚292番地2	834	1,482.93	H18(S50.1)
5	豊栄駅北口自転車等駐車場	北区葛塚4365番地	558	571.50	H18.6.9
6	黒山駅前自転車等駐車場	北区太田2239番地1	74	48.00	S51.3
7	早通駅前南口第1自転車等駐車場	北区早通723番地5	135	75.60	S51.3
8	早通駅前南口第2自転車等駐車場	北区早通710番地3	99	55.44	S51.3
9	早通駅前北口第1自転車等駐車場	北区早通北1丁目207番地2	81	50.40	S51.3
10	早通駅前北口第2自転車等駐車場	北区早通北1丁目221番地11	198	142.60	S51.3
11	大形駅前第1自転車等駐車場	東区岡山726番地1	36	38.60	H27.3.29(S56.4.1)
12	大形駅前第2自転車等駐車場	東区岡山730番地2	70	70.60	S60.4.1
13	大形駅前第3自転車等駐車場	東区岡山712番地	217	400.00	H8.4.1
14	大形駅前第4自転車等駐車場	東区岡山738番地	54	166.00	H10.9.28
15	大形駅前第5自転車等駐車場	東区岡山743番地1	137	340.60	H10.9.28
16	大形駅前第6自転車等駐車場	東区岡山714番地	52	49.10	H27.3.29
17	東新潟駅前第1自転車等駐車場	東区中島1丁目493番地6	428	586.90	H6.4.1
18	東新潟駅前第2自転車等駐車場	東区中島2丁目493番地16	337	582.30	H6.4.1
19	越後石山駅前自転車等駐車場	東区石山5丁目10番1号	150	178.00	S59.4.1
20	越後石山駅前第1自転車等駐車場	東区石山5丁目10番1号	560	715.90	S60.12.14
21	越後石山駅前第2自転車等駐車場	東区石山2丁目1番1号	90	72.70	S56.1.15
22	越後石山駅前第3自転車等駐車場	東区石山2丁目1559番地2	108	200.35	H27.3.25
23	越後石山駅前第4自転車等駐車場	東区石山2丁目1585番地2	260	1,118.57	H27.3.25
24	新潟駅南口第1自転車等駐車場	中央区笹口1丁目18番地1	300	216.00	H2.5.10
25	新潟駅南口仮設自転車等駐車場	中央区花園1丁目96番地48	300	461.00	H10.8.1
26	新潟駅南口仮設第1自転車等駐車場	中央区花園1丁目96番地50	2,062	3,215.80	H21.12.21
27	新潟駅南口第2仮設自転車等駐車場	中央区花園1丁目96番地39の一部	144	221.00	H21.1.30
28	新潟駅南口仮設第3自転車等駐車場	中央区笹口1丁目3番地4号	300	400.00	H21.6.30
29	白山駅前自転車等駐車場	中央区白山浦2丁目622番地	316	444.52	S55.11.1
30	関屋駅南口自転車等駐車場	中央区関屋大川前2丁目266番地4	100	178.00	H9.4.1
31	関屋駅北口自転車等駐車場	中央区関屋大川前2丁目262番地3	200	251.00	H19.4.1
32	市役所ターミナル前自転車等駐車場	中央区学校町1番町602番地1	53	60.45	H27.7.17
33	万代自転車等駐車場	中央区万代1丁目5番1号	145	145.00	H13.3.24
34	西堀通自転車等駐車場	中央区西堀通6番町873番地1	707	575.75	H19.4.1
35	西堀通6番町自転車等駐車場	中央区西堀通6番町892番1	100	144.98	H29.3.31
36	東堀前通自転車等駐車場	中央区東堀前通6番町1061番	168	259.03	H26.5.30
37	上古町自転車等駐車場	中央区古町通3番町654番地	155	302.14	H27.9.16
38	古町通5番町自転車等駐車場	中央区古町通5番町622番	132	223.88	H26.10.6
39	川端駐輪場	中央区川端町6丁目40番地2	180	369.55	H18.8.1
40	万代地区自転車等駐車場	中央区八千代1丁目	168	158.31	H19.8.1
41	八千代自転車等駐車場	中央区八千代1丁目	108	87.26	H26.12.27
42	弁天仮設自転車等駐車場	中央区弁天2丁目1790番20.21	60	165.62	H26.12.27
43	新堀通自転車等駐車場	中央区東堀通7番町	60	30.00	H23.4.1
44	本町通駐輪場	中央区本町通5番町地内	44	44.00	H20.4.1
45	本町通6番町自転車等駐車場	中央区本町通6番町1135番1	180	271.16	H29.12.1
46	東跨線橋下自転車等駐車場	中央区花園2丁目54番地先	104	174.00	H21.1.30

番 号	名 称	位 置	収容台数 (台)	利用面積 (㎡)	供用開始
47	横越自転車等駐車場	江南区横越中央5丁目3587番地2	40	34.00	H8. 3. 29
48	亀田駅前地域交流センター自転車等駐車場	江南区東船場1丁目695番地7	1, 216	1, 464.00	H19. 4. 1
49	亀田駅西自転車等駐車場	江南区東船場3丁目2278番地1	720	680.00	H19. 4. 1
50	亀田駅東自転車等駐車場	江南区亀田向陽1丁目3110番地3	1, 480	1, 410.00	S58. 4. 1
51	ゆきよし自転車等駐車場	江南区東船場町1丁目1270番地13	50	80.00	H11. 6. 1
52	旭自転車等駐車場	江南区旭1丁目1708番地9	60	48.00	S61. 4. 1
53	両川自転車等駐車場	江南区酒屋町954番地1	60	63.60	H8. 4. 1
54	川根谷内入口バス停自転車等駐車場	江南区曙町5丁目2003番地11	10	10.40	H19. 4. 1
55	新津駅前自転車等駐車場	秋葉区新津本町1丁目2019番地7	240	522.28	H3. 12. 12
56	新津駅停車場線自転車等駐車場	秋葉区新津本町1丁目6991番地	506	923.97	H3. 1. 4
57	本町3丁目自転車等駐車場	秋葉区新津本町3丁目3374番地11	250	407.00	S53. 7
58	新津駅西口自転車等駐車場	秋葉区新津本町1丁目2174番地14	854	1, 452.00	H13. 5. 16
59	新津駅東口自転車等駐車場	秋葉区新津本町1丁目153番地1	282	680.00	H20. 7. 1
60	人道跨線橋下自転車等駐車場	秋葉区山谷町1丁目3604番地6	100	63.60	H5. 4. 1
61	南町自転車等駐車場	秋葉区山谷町1丁目3503番地5	50	60.48	H4. 4. 1
62	荻川駅前自転車等駐車場	秋葉区中野3丁目600番地10	300	302.00	S48. 5. 1
63	荻川駅西口自転車等駐車場	秋葉区中野3丁目574番地8	410	358.52	H1. 8. 29
64	古津駅前自転車等駐車場	秋葉区朝日285番地1	250	206.00	S48. 5. 1
65	古津駅西口自転車等駐車場	秋葉区朝日306番地3	100	97.00	S62. 6. 4
66	さつき野駅前自転車等駐車場	秋葉区北上1丁目281番地5	130	131.80	H3. 3. 16
67	さつき野駅西口自転車等駐車場	秋葉区さつき野1丁目295番地22	125	166.32	H3. 3. 16
68	東新津駅前自転車等駐車場	秋葉区田家9295番地4	50	110.22	S55. 11
69	新関駅前自転車等駐車場	秋葉区大関37番地2	50	70.00	H6. 4. 1
70	矢代田駅前自転車等駐車場	秋葉区矢代田1922番地30	200	373.60	H10. 3. 20
71	矢代田駅西口自転車等駐車場	秋葉区舟戸2丁目1202番地1	300	503.82	H22. 4. 1
72	上下諏訪木自転車等駐車場	南区上下諏訪木620番地3	75	128.00	H7. 4. 1
73	上塩俵バス停駐輪場	南区上塩俵1270番地	12	8.90	H21. 4. 17
74	鯨潟陽向台バス停駐輪場	南区鯨潟429番地1	18	13.36	H21. 4. 17
75	白根農協前バス停駐輪場	南区七軒211番地1	12	12.67	H22. 4. 1
76	能登バス停駐輪場	南区能登2丁目302番地1	36	38.02	H22. 4. 1
77	根岸バス停駐輪場	南区根岸781番地1地先	12	15.18	H22. 3. 1
78	大通1丁目駐輪場	南区下塩俵854番地4	12	10.34	H23. 4. 1
79	大通小学校前駐輪場	南区大通5丁目1022番地1	12	10.34	H23. 4. 1
80	大通黄金七丁目バス停駐輪場	南区大通黄金七丁目17番地13	12	8.70	H24. 4. 1
81	保坂バス停駐輪場	南区保坂313番地	12	8.60	R1. 6. 1
82	青山駅前自転車等駐車場	西区浦山1丁目1010番地2	90	150.00	H6. 4. 1
83	小針駅前第1自転車等駐車場	西区小針南台5番10号	580	741.84	R4. 4. 1
84	小針駅前第2自転車等駐車場	西区小針南台5番45号	85	85.40	S62. 11. 1
85	小針駅前第3自転車等駐車場	西区小針が丘1番22号	70	104.73	H20. 7. 1
86	寺尾駅前第1自転車等駐車場	西区寺尾上2丁目1番1-1号	150	232.64	S55. 11. 1
87	寺尾駅前第2自転車等駐車場	西区寺尾上2丁目1番1-2号	245	269.01	S55. 11. 1
88	寺尾駅北口自転車等駐車場	西区寺尾上2丁目1番1-3号	180	159.11	H3. 4. 1
89	新潟大学前駅前第1自転車等駐車場	西区坂井砂山3丁目12番1号	360	518.90	S60. 12. 10
90	新潟大学前駅前第2自転車等駐車場	西区坂井砂山4丁目15番19号	240	246.30	S60. 12. 10
91	新潟大学前駅前第3自転車等駐車場	西区坂井砂山3丁目13番16号	253	408.44	H14. 10. 1
92	内野駅前自転車等駐車場	西区内野町432番地2	415	619.52	S58. 3. 1
93	内野駅前第1自転車等駐車場	西区内野町444番地9	142	898.00	S52. 8. 25
94	内野駅前第2自転車等駐車場	西区内野町432番地5	460	432.60	H5. 11. 1
95	内野駅前第3自転車等駐車場	西区内野山手2丁目409番地2	550	519.40	H10. 11. 8
96	越後赤塚駅前第1自転車等駐車場	西区みずき野1丁目102番地12	230	346.70	H10. 7. 14
97	越後赤塚駅前第2自転車等駐車場	西区みずき野2丁目202番地1	200	300.00	H10. 7. 14
98	寺地駅前自転車等駐車場	西区ときめき西4丁目8番地8	35	400.00	H8. 3. 16
99	高速鳥原バス停自転車等駐車場	西区鳥原2802番地1	365	831.00	S59. 10. 22
100	越後大野駅前自転車等駐車場	西区鳥原627番地2	40	39.62	S55. 9. 10

番 号	名 称	位 置	収容台数 (台)	利用面積 (㎡)	供用開始
101	新大野駅前自転車等駐車場	西区大野町2814番地1	52	35.70	S56.6.3
102	木場駅前自転車等駐車場	西区木場236番地	55	43.23	S55.12.25
103	内野西ヶ丘駅西口自転車等駐車場	西区内野西が丘2丁目213番地4	121	274.70	H30.2.23
104	内野西ヶ丘駅東口自転車等駐車場	西区内野西が丘1丁目109番地9	65	163.20	H30.2.23
105	岩室駅前自転車等駐車場	西蒲区和納3502番地5	200	361.62	H8.9.24
106	越後曾根駅前第1自転車等駐車場	西蒲区川崎2001番地	112	158.72	S57.10.25
107	越後曾根駅前第2自転車等駐車場	西蒲区川崎1264番地6	490	456.45	H13.3.22
108	巻駅前南自転車等駐車場	西蒲区巻甲4948番地3	800	1,856.00	H6.11.1
109	巻・潟東インター第1自転車等駐車場	西蒲区漆山7593番地1	60	75.00	H24.3.31
110	巻・潟東インター第2自転車等駐車場	西蒲区漆山7617番地1	60	75.00	H24.3.31
計	[無料(仮設6箇所)]	109 箇所	25,985 台	37,671.51 ㎡	
	(有料 + 無料)	110 箇所	26,952 台	38,675.11 ㎡	

6 河川の概要

新潟市は、信濃川、阿賀野川の二大大河の河口部に発達した沖積平野で海拔下の土地が大半を占めることから、内水排除はポンプ排除に依存している。

また、市域に貫流している一級、二級河川は比較的流域の大きい河川が多く、国・県が管理者となっている。

市内には下表のとおり河川が44あり、その総延長は約330kmにおよんでいる。

土総表-21

水系	河川名	延長(km)	流域区	跨る市町村	
阿賀野川水系	阿賀野川※	24.00	北・東・江南・秋葉	五泉市、阿賀野市等	
	早出川※	0.70	秋葉	五泉市	
	新井郷川	9.25	北		
	新井郷川分水路	6.11	北		
	新発田川	7.30	北	聖籠町、新発田市	
	派川新井郷川分水路	0.60	北		
	派川加治川	5.10	北		
	駒林川	5.10	北	阿賀野市	
	福島潟放水路	6.74	北		
	福島潟	10.14	北	新発田市、阿賀野市	
	折居川	0.50	北	阿賀野市	
	大通川	2.80	北	阿賀野市	
	信濃川水系	信濃川※	35.20	東・中央・江南・秋葉・南・西	加茂市、田上町等
		通船川	8.51	東・中央	
栗ノ木川		6.86	江南・中央		
鳥屋野潟		7.85	中央		
関屋分水路※		1.76	中央・西		
鳥屋野潟放水路		1.44	中央・江南		
鷺ノ木大通川		15.47	南		
西大通川		6.70	南		
小阿賀野川		10.80	江南・秋葉		
能代川		9.00	秋葉	五泉市	
新津川		5.60	秋葉		
覚路津大通川		6.90	秋葉		
東大通川		9.00	秋葉		
五社川		0.40	秋葉	田上町	
山田川		0.60	秋葉	田上町	
中ノ口川		21.73	南・西・西蒲	三条市	
西川		29.53	西・西蒲	燕市	
矢川		6.71	西蒲	弥彦村	
新矢川		3.56	西蒲		
払川		1.00	西蒲		
茶屋川	0.70	西蒲			
計	33河川	267.66			

水系	河川名	延長(km)	流域区	他市町村との連続	
二級河川	新川水系	新川	13.49	西・西蒲	
		広通川	9.50	西・西蒲	
		西山川	2.93	西蒲	
		木山川	8.30	西蒲	
		大通川	6.75	西蒲	燕市
		大通川放水路	11.53	西蒲	燕市
		飛落川	7.04	西蒲	
	坂本川水系	坂本川	0.60	西蒲	
	白勢川水系	白勢川	0.45	西蒲	
	宝川水系	宝川	0.40	西蒲	
計	10河川	60.99			
準用河川	信濃川水系	矢垂川	1.65	西蒲	
計	1河川	1.65			
合計	44河川	330.30			

本表は本市を流れる河川のうち一級河川、二級河川、準用河川について表記したものである。延長は各河川管理者への調査に基づき、本市域の河川管理延長を表記した。ただし、能代川については本市域の河川管理延長が不明なため、図上で計測した延長とした。国土交通大臣が管理する河川は、河川名の欄に※印を付した。(本市域の区間に限る)

7 海岸の概要

(1) 新潟海岸の概要

越後平野は、信濃川・阿賀野川の両大河が運んできた土砂が堆積してできた広大な平野である。

そこに貫流している信濃川は、水源から河口までの幹川流路延長367km(新潟県内を流れる信濃川153km, 長野県内を流れる千曲川214km)の大河川であるが、古来数限りない氾濫を繰り返し、その度膨大な土砂を下流に放出し、新潟海岸の砂浜を形成してきた。

ところが、信濃川の治水工事や西港防波堤工事、昭和30年代の河口部周辺の急激な地盤沈下などの影響で、新潟海岸は、近年著しい侵食性海岸になっている。

本市においては平成17年の広域合併により海岸線延長は約75kmになり、海岸線を守るための対策がさらに重要な施策となっている。

(2) 気象・海象

毎年10月から翌年3月頃にかけて西高東低の気圧配置等により、間断なく波浪に見舞われる時期となるため、海岸の汀線は激しい侵食を受けるとともに、砂浜の一部では飛砂となって市街地へ拡散している。

(3) 海岸侵食の対策とその変遷

＜明治22年(基準年)からの汀線変化＞

新潟海岸は、東側・西突堤に近いほど後退量が大きく、60年間に最大360m以上の汀線後退を示している。また、西に行くほど、後退量が少なくなり、後退のピーク年代が遅れる傾向がある。なお、侵食の状況は、各事業の進捗や自然状況によって影響されてきている。

＜海岸関連事業等の変遷＞

大正3年	西突堤完成
大正13年	大河津分水路通水
昭和8年	海岸侵食対策事業開始
昭和22年	新潟西港西突堤が完成
昭和30年代	潜堤から離岸堤工法に変更して嵩上げ (河口部の地盤沈下が顕著)
昭和40年	金衛町海岸の新潟県補助事業としての侵食対策事業に着手(平成4年までに金衛町海岸の護岸・離岸堤・突堤等を整備)
昭和52年	直轄海岸として有明浜・五十嵐浜の侵食対策事業に着手
昭和61年	海岸保全工法として、全国初の人工リーフ工法の試験施工を有明浜等で開始
昭和62年	潜堤、突堤、養浜の組み合わせによる整備を採用

平成5年	金衛町海岸の侵食対策事業として、ヘッドランド工法による整備を着手
平成10年	有明浜海岸、ヘッドランド工法を採用し施工開始
平成19年	金衛町海岸の侵食対策を新潟県補助事業から国の直轄区間(金衛町工区)として、直轄工事に着手
平成21年	新潟県補助事業として内野浜地区海岸の侵食対策事業に着手 五十嵐浜工区完了
平成27年	内野浜地区海岸人工リーフ概成
令和元年	交付金事業として四ツ郷屋地区海岸の海岸環境整備事業に着手

(4) 海岸整備の概要

新潟西海岸(国土交通省直轄)では、潜堤、突堤、離岸堤、地形(砂浜)の総合的な組み合わせで海岸を守る面的防護法を昭和61年度に計画策定し、昭和62年度から侵食対策事業として着工した。

五十嵐浜・有明浜工区海岸(国土交通省直轄)は、昭和62年度から直轄海岸として全国初の人工リーフ工法を採用した工事を行っており、また、平成10年度には新たにヘッドランド工法も取り入れられた。このうち、五十嵐浜工区は平成21年3月に完了し、新潟県に移管された。

金衛町工区海岸では、県事業として昭和40年度より侵食対策事業に着手、平成5年度より外海の波の力を拡散する内湾効果のあるヘッドランドを設置する計画を加え、海岸侵食の防止対策として整備が進められており、その後、抜本的な保全対策を行うために、平成19年度から国土交通省直轄工事として着手されている。なお、実施に当たっては、広域にわたる侵食を制御し、砂浜の創出及び安定化を図るため、総合的な保全対策を行うこととされている。

内野浜地区海岸は新潟県補助事業として平成21年度より侵食対策事業に着手された。平成27年度に人工リーフが概成し、現地の状況を確認しながら根固め工の実施等を判断することとしている。

四ツ郷屋地区海岸は交付金事業として令和元年度より海岸環境整備事業に着手された。離岸堤と緩傾斜護岸の整備が予定されている。

土総表-19

新潟市の海岸線延長

沿岸名	市町村名	延長	備考
新潟北	新潟市	75,187m	

出典:海岸統計 平成29年度版(国土交通省 水管理・国土保全局編)

道路計画課
東部・西部地域土木事務所



(主)新潟中央環状線(信濃川渡河工区)



(主)新潟燕線(黒鳥)



(市)嘉瀬蔵岡線2号外



(主)白根安田線(小須戸橋)

はじめに

道路は、幹線道路から地域に密着した生活道路にいたるまで、市民の暮らしや快適な都市活動を支える都市基盤の一つとして、重要な役割を果たしています。

市内に放射状に広がる、国道8号など5本の幹線国道を環状に結ぶことで、地域拠点間の連携強化や新たな物流軸の構築など、多くの整備効果が期待できる新潟中央環状道路を整備し、都市の骨格となる幹線道路網の整備推進に努めます。

また、災害時の緊急輸送路の確保やもぐり橋の解消など、災害に強い体系的な道路網の整備を推進します。

さらに、歩車道の分離や歩道のバリアフリー化など、誰もが安心して快適な移動ができる歩行空間を形成し、生活者の視点に立った質の高い道路整備等を推進します。

1 道路事業（令和6年度当初計画）

道計表－1 国 県 道 の 整 備

路線名	事業箇所	R6概要	延長(m)	幅員(m)	備考
(主) 新潟中央環状線（横越バイパス）	江南区横越～曙町5丁目	道路改良工，電柱移設	630	28.0	
(主) 新潟中央環状線（城所工区）	江南区二本木～城所	道路改良工，排水路移設	1,100	10.0	
(主) 新潟中央環状線（二本木工区）	江南区割野～二本木	道路改良工，埋蔵文化財調査	2,100	10.0	
(主) 新潟中央環状線（嘉瀬・割野工区）	江南区嘉瀬～割野	道路改良工，構造物設計	1,900	10.0	
(主) 新潟中央環状線（酒屋町工区）	江南区花ノ牧～嘉瀬	用地取得	1,400	10.0	
(主) 新潟中央環状線（信濃川渡河工区）	南区瀬ヶ通～江南区花ノ牧	橋梁下部工	600	12.0	
(主) 新潟中央環状線（大郷・鷺巻工区）	南区鷺ノ木新田～瀬ヶ通	道路改良工	3,200	10.0	
(一) 島見新発田線	北区島見～太郎代	道路改良工	600	10.5	
(国) 113号・新井郷川OFFランプ橋（西名目所）	北区名目所～名目所1丁目	修正設計（橋梁・道路）	440	12.0	
(主) 新潟港横越線（竹尾IC）	東区竹尾4丁目～竹尾	道路改良工，用地取得	500	22.0	
(国) 113号（山ノ下橋）	中央区竜が島1丁目～東区末広町	用地取得	600	22.0	
(主) 新潟黒埼インター笹口線（網川原CCB）	中央区網川原1丁目～南出来島1丁目	電線共同溝	1,300	3.5	
(主) 新潟新津線（亀田工区）	江南区亀田中島1丁目～東船場2丁目	道路改良工	600	16.0	
(主) 新潟新津線（亀田跨線橋）	江南区城所	道路改良工	600	12.0	
(主) 新潟亀田内野線（亀田早通）	江南区亀田早通	道路改良工	220	25.0	
(主) 新潟亀田内野線（北山拡幅）	江南区丸山～北山	道路改良工，用地取得	1,200	19.5	
(主) 新潟亀田内野線（亀田CCB）	江南区東船場2丁目～西町2丁目	電線共同溝	540	3.3	
(主) 白根安田線（小須戸橋）	南区戸石～秋葉区横川浜	橋梁下部工，道路改良工，用地取得	2,000	12.0	
(国) 460号（川根）	秋葉区川根他	道路改良工	160	11.5	
(主) 新津村松線（大関）	秋葉区大関	用地測量	270	9.5	
(国) 460号（国見工区）	西蒲区国見	物件補償調査	550	11.0	
(主) 新潟燕線（黒鳥）	西区黒鳥	道路改良工	950	9.5	
(主) 長岡栃尾巻線（中之口）	西蒲区中之口	詳細設計（交差点）	360	14.0	
(主) 新潟燕線（新潟中央環状線・黒埼工区）	西蒲区貝柄	委任信号機撤去	230	10.0	
(国) 402号（獅子ヶ鼻大橋）	西蒲区間瀬	詳細設計（法面工），岩盤浚渫	260	9.5	
(一) 巻停車場線（巻駅周辺整備）	西蒲区巻甲	都市計画決定			駅周辺整備

道計表－ 2

幹 線 市 道 の 整 備

路線名	事業箇所	R6概要	延長(m)	幅員(m)	備考
(市) 葛塚南線	北区川西1丁目～葛塚	旧橋撤去	286	16.0	
(市) 東7-9号線外 (越後石山駅)	東区石山2丁目～石山5丁目	詳細設計(自由通路), 用地取得			駅周辺整備
(市) 東6-157号線	東区下場	用地取得, 実施設計(ポンプ場)	300	13.0	
(市) 東4-66号線	東区紫竹6丁目	用地取得	100	2.0	
(市) 嘉瀬蔵岡線2号外	中央区姥ヶ山他	電線共同溝	600	28.0	
(市) 嘉瀬蔵岡線2号(長潟工区)	中央区長潟	詳細設計(道路)	750	28.0	
(市) 旭町日和山線	中央区田中町他	道路改良工	150	13.0	
(市) 南6-81号線	中央区姥ヶ山	道路改良工	250	10.0	
(市) 亀田1-252号線	江南区五月町	道路改良工	1,300	17.0	
(市) 亀田1-480号線	江南区早通2丁目～早通4丁目	道路改良工, 照明設置	400	15.0	
(市) 白根2-316号線(塩俵橋)	南区中塩俵～西区金巻	橋梁下部工, 橋梁上部工, 用地取得	93	9.0	
(市) 白根2-720号線外	南区鷺ノ木新田	道路改良工	290	6.0	
(市) 鯉瀬古川線(鯉瀬)	南区鯉瀬～白根古川	用地取得, 道路改良工	605	12.0	
(市) 西3-4号線(新潟大学前駅地下道)	西区坂井砂山3丁目	地質調査, 実施設計			バリアフリー化
(市) 小新亀貝線(小新)	西区寺地～小新大通2丁目	用地取得, 地盤改良工	590	30.0	
(市) 曾和小見郷屋線	西区藤野木	道路改良工	340	9.5	
(市) 巻1-263号線	西蒲区巻甲	用地取得	160	19.0	

2 都市計画道路整備状況

道計表－ 3

令和6年4月1日現在

項目	都市計画延長(m)	改良済延長(m)	舗装済延長(m)	未改良延長(m)	改良率(%)
計画決定193路線	529.586	274.284	327.599	255.302	51.8

○参考：区建設課所管事業の概要

(北区)

(市)豊栄1-195号線 (側溝改良 L=400m) 他 40箇所 6,947m

(東区)

(市)本所岡山線 (側溝改良 L=400m) 他 34箇所 2,482m

(中央区)

(市)新潟鳥屋野線 (道路改良 L=160m) 他 8箇所 1,280m

(江南区)

(市)南7-428号線 (歩道整備 L=150m) 他 16箇所 1,660m

(秋葉区)

(市)古津子成場線 (道路改良 L=170m) 他 10箇所 2,530m

(南区)

(市)白根1-541号線 (道路改良 L=135m) 他 23箇所 1,525m

(西区)

(市)西5-128号線 (側溝改良 L=446m) 他 28箇所 5,510m

(西蒲区)

(市)中之口1-324号線 (側溝改良 L=200m) 他 11箇所 1,835m

みどりの政策課
西部地域土木事務所



新潟市の花 チューリップ

新潟市の木 ヤナギ



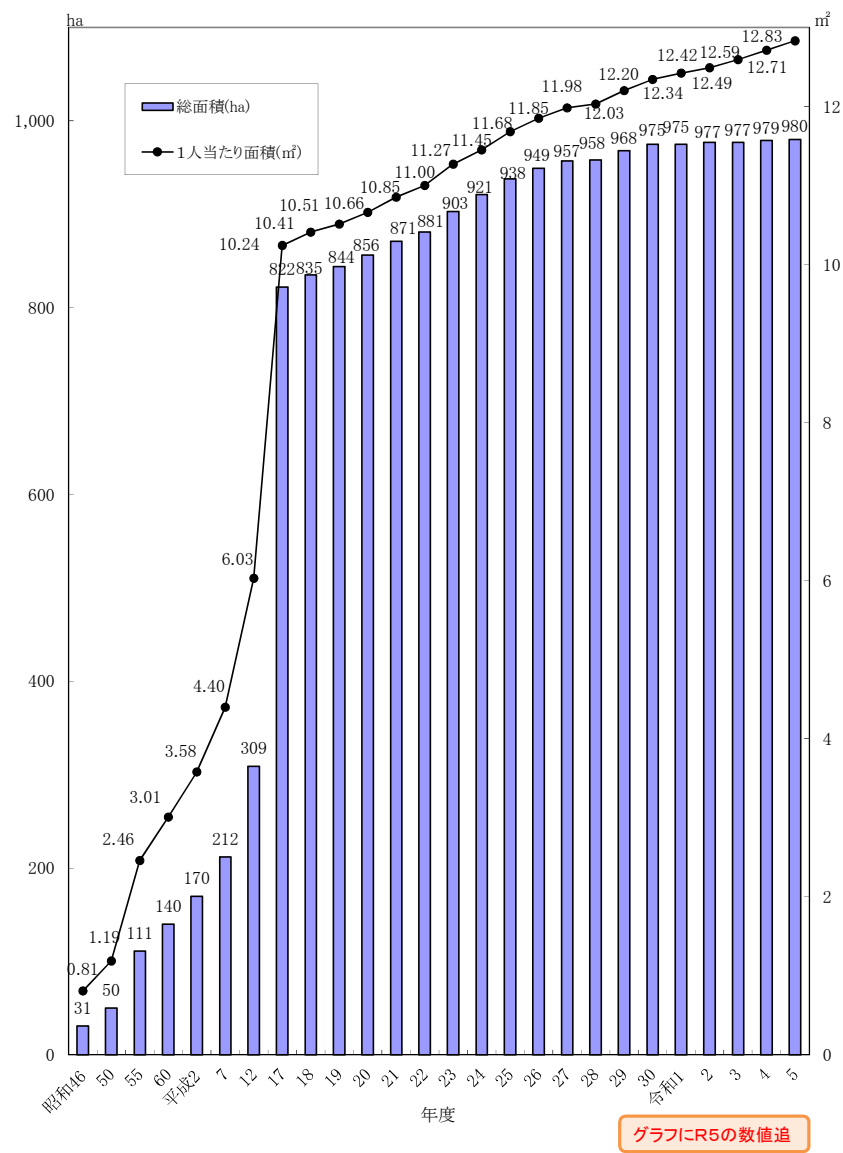
1 新潟市における都市公園の推移

- 明治6年 初代新潟遊園(白山公園)建設
- 昭和31年 都市公園法施行, 都市公園等の建設が進む
- 平成10年度 新潟市緑の基本計画策定
- 平成16年度 12市町村と広域合併
- 平成17年度 巻町と合併
- 平成19年度 政令指定都市(8区)
- 平成21年度 新潟市みどりの基本計画策定
- 平成22年度 新潟市公共施設緑化ガイドライン策定・運用

年度	公園等の総数		1人当たり面積 (㎡)	当該年度整備の公園	
	か所	面積 (㎡)		か所	面積 (㎡)
昭和46	66	316,330	0.81	14	13,335
50	132	500,837	1.19	30	115,781
55	282	1,110,153	2.46	28	116,799
60	396	1,407,452	3.01	21	68,603
平成2	471	1,704,228	3.58	17	28,966
7	587	2,126,777	4.40	12	45,655
12	706	3,097,170	6.03	16	167,339
17	1,353	8,221,468	10.24	25	252,104
18	1,378	8,353,021	10.41	36	130,427
19	1,413	8,443,845	10.51	42	92,994
20	1,475	8,561,656	10.66	43	38,657
21	1,505	8,719,294	10.85	29	39,710
22	1,521	8,819,402	11.00	18	56,635
23	1,535	9,033,284	11.27	15	169,634
24	1,554	9,212,198	11.45	17	129,111
25	1,569	9,384,053	11.68	26	45,376
26	1,591	9,498,020	11.85	27	83,957
27	1,609	9,579,837	11.98	23	81,817
28	1,617	9,582,071	12.03	15	2,234
29	1,626	9,685,349	12.20	32	103,278
30	1,637	9,750,378	12.34	17	65,029
令和1	1,645	9,759,084	12.42	15	13,689
2	1,654	9,772,367	12.49	13	13,947
3	1,659	9,778,362	12.59	9	5,995
4	1,663	9,795,668	12.71	8	17,306
5	1,671	9,806,441	12.83	14	10,773

(平成7年度より借地公園等を含む。)

【参考】全国における都市公園
令和4年度末 114,707か所 130,531ha 10.8㎡/人



新潟市都市公園等調書

土木部みどりの政策課

箇所数及び面積		箇所数	面積(㎡)	内 訳	
種類	種 別			R6.3.31現在	
住区	街 区 公 園	1,336	1,257,706	北浜公園 ほか	
	近 隣 公 園	30	469,264	河渡中央公園 21,000 ㎡	小金公園 11,000 ㎡
基幹	公園	10	497,136	津島屋公園 33,000 ㎡	青山水道遊園 15,427 ㎡
				西大畑公園 16,122 ㎡	大山台公園 15,312 ㎡
				島見公園 13,645 ㎡	青山海浜公園 22,124 ㎡
				舞平公園 26,600 ㎡	西川ふれあい公園 25,983 ㎡
				宮のもり・木場城公園 8,952 ㎡	ほか
				じゅんさい池公園 73,000 ㎡	寺尾中央公園 64,065 ㎡
都市	基幹	10	3,246,061	山の下海浜公園 36,000 ㎡	白山公園 70,000 ㎡
				瀾川公園 57,061 ㎡	亀田公園 33,988 ㎡
				大江山公園 32,437 ㎡	寺山公園 45,710 ㎡
				よごごし公園 49,274 ㎡	
				北山池公園 35,601 ㎡	
				西海岸公園 565,339 ㎡	佐潟公園 758,000 ㎡
公園	運動公園	4	451,661	石油の里公園 235,098 ㎡	秋葉公園 535,221 ㎡
				花と遺跡のふるさと公園 224,165 ㎡	水の公園福島潟 260,111 ㎡
				白根総合公園 82,639 ㎡	きらら西公園 124,062 ㎡
				上堰潟公園 263,426 ㎡	新潟県立植物園【県立】 198,000 ㎡
				鳥屋野運動公園 80,900 ㎡	城山運動公園 145,555 ㎡
				みどりと森の運動公園 125,840 ㎡	太夫浜運動公園 99,366 ㎡
特殊	交通公園	1	14,000	鳥屋野交通公園 14,000 ㎡	
公園	歴史公園	1	5,960	的場史跡公園 5,960 ㎡	
広 域 公 園	動植物公園	2	33,289	さつき山公園 24,737 ㎡	
				1	891,200
緑 地	県立鳥見緑地は国交省的種別は【緑街緑地】となる。	49	1,513,697	信濃川やすらぎ堤緑地 107,307 ㎡	新栗の木緑地 24,415 ㎡
				西川緑地 29,882 ㎡	善久河川敷公園 18,234 ㎡
				山田河川敷公園 44,434 ㎡	小阿賀野川河川公園 62,978 ㎡
				阿賀野川ふれあい公園 184,848 ㎡	阿賀野川フラワーライン 167,501 ㎡
				阿賀野川公園 59,671 ㎡	鳥見緑地【県立】 161,000 ㎡
				阿賀野川河川公園 201,100 ㎡	清五郎ワート・カップ 広場【県立】 4,100 ㎡
				矢川ふれあい公園 49,974 ㎡	ほか
緑 道		8	23,293	東新潟駅西緑道 4,187 ㎡	葛塚東部緑道 7,055 ㎡
				ほか	
都 市 公 園 合 計		1,452	8,403,267	市民1人当たり都市公園面積 (小数第3位で四捨五入) 764,193人	11.00 ㎡
県立除く→		(1,448)	(7,148,967)		
都市公園以外の公園		219	1,403,174	借地公園(142) 105,718 ㎡	天寿園 18,318 ㎡
				その他公園(72) 341,976 ㎡	(海辺の森) 647,900 ㎡
				条例設置公園(6) 955,480 ㎡	(なぎさのふれあい広場) 17,921 ㎡
					(ほたるの里公園) 63,256 ㎡
					(信濃バレー観水レクリエーション広場) 170,784 ㎡
					(中之口農業体験公園) 37,301 ㎡
公園 合計		1,671	9,806,441	市民1人当たり公園面積 (小数第3位で四捨五入) 764,193人	12.83 ㎡
県立除く→		(1,667)	(8,552,141)		

3 区別公園調書(令和6.3.31現在)

区名		全市 (8区計)	北区	東区	中央区	江南区	秋葉区	南区	西区	西蒲区
公園計 (都市公園+都市公園以外)	箇所数	1,671	161	278	273	171	207	93	321	167
	面積(m ²)	9,806,441	1,777,440	781,167	2,008,937	585,151	1,929,152	305,759	1,513,297	905,538
1人当たり公園面積(m ²) (公園計面積/人口)		12.83	25.18	5.95	11.69	8.66	25.96	7.19	9.90	17.03
人口 令和6年3月31日現在		764,193人	70,590人	131,258人	171,868人	67,570人	74,313人	42,504人	152,915人	53,175人
都市公園	箇所数	1,452	146	260	254	154	178	79	289	92
	面積(m ²)	8,403,267	1,099,623	748,501	1,938,272	568,875	1,593,267	283,157	1,468,555	703,017
街区	箇所数	1,336	125	235	237	145	168	73	271	82
	面積(m ²)	1,257,706	190,501	190,573	151,938	133,599	180,985	107,949	186,188	115,973
近隣	箇所数	30	4	8	2	3	1	3	6	3
	面積(m ²)	469,264	55,951	123,933	25,122	53,497	7,722	51,327	85,323	66,389
その他の種別	箇所数	86	17	17	15	6	9	3	12	7
	面積(m ²)	6,676,297	853,171	433,995	1,761,212	381,779	1,404,560	123,881	1,197,044	520,655
都市公園以外	箇所数	219	15	18	19	17	29	14	32	75
	面積(m ²)	1,403,174	677,817	32,666	70,665	16,276	335,885	22,602	44,742	202,521
借地	箇所数	141	9	15	9	12	2	5	29	60
	面積(m ²)	105,718	16,734	19,993	6,451	5,364	1,714	4,823	12,150	38,489
農村	箇所数	0	0	0	0	0	0	0	0	0
	面積(m ²)	0	0	0	0	0	0	0	0	0
条例	箇所数	6	1	0	1	0	1	0	1	2
	面積(m ²)	955,480	647,900	0	18,318	0	170,784	0	17,921	100,557
その他	箇所数	72	5	3	9	5	26	9	2	13
	面積(m ²)	341,976	13,183	12,673	45,896	10,912	163,387	17,779	14,671	63,475

4 緑の創出と保全

(1) 公共用地の緑化推進

公園等の緑化推進

緑の拠点となる公園、緑地など市公共施設の緑地面積の増大を図るため樹木を植栽し、緑化推進の向上に努める。

(2) 民有地の緑化推進

新潟市緑化地区等への生垣等設置費補助金制度

まちなかの緑を創出するとともに、みどりによる生活空間づくりを推進するため、都市緑地法の規定により締結された緑地協定地区等の土地所有者に対し、生垣等の新規設置工事費の一部を補助する制度。

※令和5年度:補助実績なし

令和5年度末時点の緑地協定地区

区名	地区名	認可公告日	協定期限	面積
東区	西野中野山	平成27年7月28日	令和7年7月27日	10.6ha
中央区	長潟南沿道サービス	平成28年2月2日	令和8年2月1日	2.2ha
西蒲区	越前浜青松の杜	平成28年5月30日	令和8年5月29日	0.8ha

※緑地協定の有効期間は5年以上30年未満の間で地区ごとに設定

(3) 緑の保全

保存樹等の指定の推進

昭和50年度より、緑の生活環境を維持し都市景観上もすぐれている古木や樹林等で、市条例の規定に適合するものを次表のとおり指定している。

令和5年度末の指定状況

区分	数量	樹種
保存樹	227本	クロマツ、アカマツ、ゴヨウマツ、ケヤキ、イチョウ クスノキ、イチイ、タブノキ、エノキ、モミ、サイカチ ウラジロガシ、スタシイ、モチノキ、ヒバほか
保存樹林	36,583㎡ 15件	クロマツ、アカマツ、ケヤキ
保存樹林 (生垣)	259m 5件	ツバキ、ネズミモチ ササシカ、マルバヒイラギ、メダケ

5 公園愛護連絡協議会

- ・昭和53年4月22日 新潟市公園愛護協議会設立
- ・平成19年4月1日 新潟市公園愛護協議会を廃止し、各区の公園愛護連絡協議会設立
- ・組織及び構成
公園愛護に関する組織(自治会, 老人クラブ等)と、それに賛同する団体で構成する。
- ・主な活動 除草, 清掃, 遊具等の異常発見時の通報など。

区別公園愛護会集計表 令和6年3月31日現在

区	公園数 (A)	愛護会あり 公園数 (B)	愛護会率 (%) (B)/(A)	公園 愛護会数
北 区	161	143	88.8%	78
東 区	278	267	96.0%	161
中央区	273	247	90.5%	146
江南区	171	142	83.0%	77
秋葉区	207	173	83.6%	93
南 区	93	43	46.2%	45
西 区	321	297	92.5%	178
西蒲区	167	142	85.0%	108
計	1,671	1,454	87.0%	886

6 公園里親制度(レッツ・アダプト・ア・パーク！新潟市)

- (1) 制度の創設 平成15年度より
- (2) 組織及び構成 (令和6年3月31日現在)
 - ①「WAZA！アダプト・プログラム」(専門的技術を生かした活動)

市民団体, 企業など 23団体
 - ②「MIDORI！アダプト・プログラム」(小中学生の総合学習又は特別活動に組み込む)

小中学校 7団体
- (3) 活動内容
 - ・里親の役割… 清掃, 花壇の手入れ, 樹木の剪定・枝打ち, 下草刈り・除草など。
 - ・市の役割… 用具貸与, ごみ収集, 各種情報提供など。

