

# スマイルにいがた21

新潟市歯科保健年報  
平成25年度

新潟市

# ◎ 目 次 ◎

(1) 歯ッピーにいがた21	
歯科保健目標	1
(2) 新潟市の歯科保健の現状	
1) 目標値の推移	
1. 乳幼児期の健康目標	4
2. 園児・学齢期の健康目標	5
2) 新潟市の歯科疾患の状況等	
1. 乳歯のむし歯の状況	6
2. 児童・生徒の永久歯のむし歯の状況	8
3. 児童・生徒の歯肉炎の状況	9
4. 児童・生徒の不正咬合の状況	9
5. 成人の歯科疾患の状況	10
6. 障がい者要介護者歯科保健事業利用状況	11
7. 新潟市口腔保健福祉センター利用実績	11
(3) 統計資料編	
1) 用語の説明	12
2) 新潟市の状況（平成25年度）	
1. 乳歯の現状	12
2. 児童・生徒の永久歯の現状	17
3. 児童・生徒の歯肉炎及び不正咬合の現状	17
4. 園・学校での歯科保健活動の現状	18
5. 成人歯科保健の現状	19
6. 障がい者要介護者歯科保健事業利用状況	21
3) 国及び県の歯科疾患状況	
1. 平成23年厚生労働省歯科疾患実態調査	22
2. 平成25年度文部科学省学校保健統計調査	22
3. 平成24年度厚生労働省医政局歯科保健課調査	23
4. 平成25年度新潟県小児むし歯有病状況	24
(4) 新潟市の歯科保健のあゆみ	25

# 1 歯ッピーにいがた21 歯科保健目標

新潟市では、新潟市生涯歯科保健計画に基づき生涯にわたり一貫した歯科保健対策を推進します。

## 1) 理念と基本目標

### 【理念】

市民一人ひとりが、生涯、歯と口の健康を確保し、豊かな生活を実現する



### 【基本目標】

- 生涯、自分の歯でおいしく食べられる
- 生涯、噛んで飲み込むことができる
- 生涯、楽しい食事、楽しい会話ができる



### 【歯科目標】

- 健康な歯をもつ
- 健康な歯ぐきをもつ
- 食べて飲み込む機能を保持する
- 全ての市民が適切な歯科保健サービスを受けられる

## 2) ライフステージ毎の行動目標および評価指標

### 1. 乳幼児期

健康な歯～乳歯のむし歯予防について

行動目標	評価指標	H23年度結果	H25年度目標
<ul style="list-style-type: none"> <li>○甘味食品・飲料を上手にとりましょう</li> <li>○正しい方法で歯磨きをしましょう</li> <li>○フッ素入り歯磨剤やフッ素塗布を利用しましょう</li> </ul>	◇1日3回以上間食する1歳6か月児の割合	23%	全市15%以下
	◇3歳児歯科健診時のフッ素塗布受診率	69%	全市75%以上
	◇むし歯を持っている3歳児の割合（有病者率）	18%	全市15%以下
	◇むし歯を3本以上持つ3歳児の割合（重症むし歯者）	10%	全市8.5%以下

## 2. 園児・学齢期

### 健康な歯～永久歯のむし歯予防について

行動目標	評価指標	H23年度結果	H25年度目標
○フッ素入り歯磨剤、フッ素洗口、フッ素塗布を利用しましょう	◇フッ素洗口を実施している保育園数	146園	170園以上
	◇フッ素洗口を実施している学校（園）	47校（園）	73校（園）以上
	◇フッ素入り歯磨剤の使用率	5-14歳 84%	全市90%以上
	◇むし歯を持っている6歳児の割合	2.0%	全市1.5%以下
	◇12歳児の一人むし歯本数	0.9本	全市0.8本以下

### 健康な歯ぐき～歯肉炎予防について

行動目標	評価指標	H23年度結果	H25年度目標
○糸つきようじ（デンタルフロス）を使う習慣を身につけましょう（小学校高学年以降）	◇個別的な歯口清掃指導を受ける者の割合	歯磨き：71.4% 歯間部清掃用具：38%	向上
	◇糸つきようじ（デンタルフロス）を使用している12歳児の割合	調査準備中	向上
	◇歯肉炎の所見が認められる12歳児の割合	21%	全市20%以下

## 3. 成人期

### 健康な歯ぐき ～ 歯周炎予防について

行動目標	評価指標	H23年度結果	H25年度目標
○糸つきようじ（デンタルフロス）や歯間ブラシを使いましょう	◇歯間部清掃用器具を使用する者の割合 40歳（35-44歳） 50歳（45-54歳）	55% 51%	全市65%以上 全市60%以上
	◇歯科健診を目的として受診する者の割合 40歳代 50歳代	26% 24%	全市30%以上 全市30%以上
○かかりつけ歯科医で定期的な歯科健診や歯石除去を受けましょう	◇過去1年間において、定期的な歯石除去や歯面清掃を受けた者の割合 60歳（55～64歳）	43%	全市50%以上
	◇成人歯科健診の受診率	5%	全市10%以上
○喫煙の歯周病への悪影響を知り、禁煙にチャレンジしましょう	◇喫煙が歯周病に悪影響を与えることを知っている者の割合	43%	全市60%以上
	◇歯周炎が全身へ悪影響を及ぼす可能性があることを知っている者の割合	55-64歳36% 75-84歳59%	全市40%以上 全市60%以上
○歯周病と全身の関係について知りましょう	◇進行した歯周炎をもっている者の割合 40歳（35-44歳） 50歳（45-54歳）	48% 54%	全市40%以上 全市50%以下
	○フッ素入り歯磨剤を利用しましょう	◇歯や口の状態に満足している者の割合 40歳 50歳	30% 28%
◇フッ素入り歯磨剤の使用率		79%	全市90%以上

\* 市民保健医療福祉意識調査結果

#### 4. 高齢期

##### 食べて飲み込む機能～口腔ケア、摂食嚥下対策について

行動目標	評価指標	H23年度結果	H25年度目標
○自分の歯を一本でも多く持つように、心がけましょう ○食べ物を噛む力、飲み込む力を維持しましょう ○いろいろな食品が食べられるように心がけましょう	◇60歳（55～64歳）で24本以上の自分の歯を有する者の割合	65%	向上
	80歳（75～84歳）で20本以上の自分の歯を有する者の割合	43%	向上
	◇歯間部清掃用器具を使用する者	65歳以上 45%	向上
	◇歯や口の状態に満足している者の割合 60歳（代） 70歳（代）	30% (参考)70歳以上 30%	全市40%以上 全市35%以上
	◇むせずに食事をしている者の割合の増加	55-64歳 83% 75-84歳 84%	向上 向上

#### 5. 障がい者・要介護者

##### 食べて飲み込む機能～口腔ケア、摂食嚥下対策について

行動目標	評価指標	H23年度結果	H25年度目標
○身体の状態、機能にあった食事をしましょう ○身体の状態、機能にあった口腔ケアをしましょう ○むし歯などの歯科診療を受けましょう	◇障がい者：口腔ケア指導、歯科健診、診療受診者数	(参考)口腔保健福祉センター特別診療788名	向上
	◇要介護者：楽しくおいしく食事をしている者の割合	—	向上
	◇要介護者：むせずに食事をしている者の割合	—	向上
	◇訪問歯科健診・診療事業受診者、訪問口腔衛生指導受診者数	185名	向上

# 2 新潟市の歯科保健の現状

## 1) 目標値の推移

### 1. 乳幼児期の健康目標

乳幼児期の健康目標として、乳歯むし歯の予防を掲げています。具体的には、1歳6か月児及び3歳児においてむし歯を持つ者の割合（有病者率）の減少を目指しています。

平成25年度の1歳6か月児のむし歯有病者率は横ばいの状況で、3歳児のむし歯有病者率は減少傾向にあります。

#### ○ 1歳6か月児でむし歯を持つ者の割合

表1 1歳6か月児むし歯有病者率の推移

年度（西暦）	有病者率（%）
平成15年度（2003）	2.2
平成16年度（2004）	1.9
平成17年度（2005）	2.1
平成18年度（2006）	2.1
平成19年度（2007）	1.9
平成20年度（2008）	1.7
平成21年度（2009）	2.2
平成22年度（2010）	1.7
平成23年度（2011）	1.8
平成24年度（2012）	1.8
平成25年度（2013）	1.7

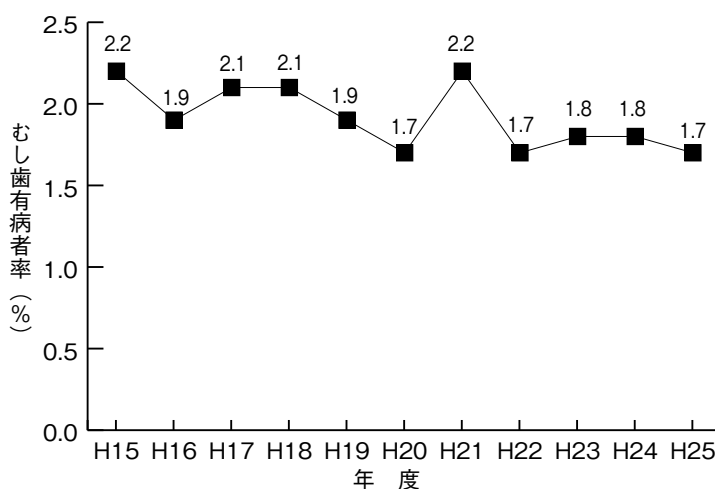


図1 1歳6か月児むし歯有病者率の推移

(平成17年4月～合併12市町村含む)  
(平成17年10月～巻地区含む)

#### ○ 3歳児でむし歯を持つ者の割合

表2 3歳児むし歯有病者率の推移

年度（西暦）	有病者率（%）
平成15年度（2003）	25.0
平成16年度（2004）	23.5
平成17年度（2005）	23.7
平成18年度（2006）	23.9
平成19年度（2007）	22.1
平成20年度（2008）	22.1
平成21年度（2009）	18.8
平成22年度（2010）	17.6
平成23年度（2011）	15.8
平成24年度（2012）	14.8
平成25年度（2013）	13.2

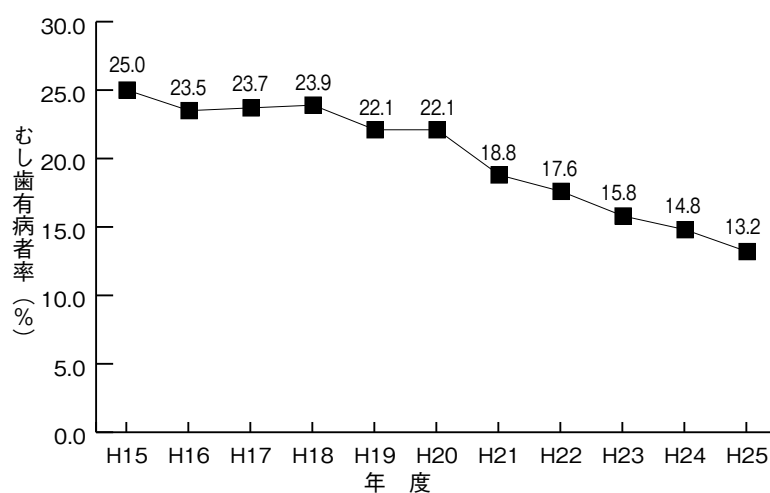


図2 3歳児むし歯有病者率の推移

(平成17年3月～小須戸地区含む)  
(平成17年4月～合併12市町村含む)  
(平成17年10月～巻地区含む)

## 2. 園児・学齢期の健康目標

園児・学齢期の健康目標として、永久歯むし歯の予防を掲げています。具体的には小学校1年生でむし歯を持つ者の割合（有病者率）の減少と、世界保健機関（WHO）の指標でもある中学校1年生における平均のむし歯の本数の減少をめざしています。

平成25年度の結果は、前年度と比較すると小学校1年生の有病者率はほぼ横ばいの状況で、中学校1年生の平均むし歯本数は減少しています。

### ○小学校1年生（6歳児）でむし歯を持つ者の割合

表3 6歳児むし歯有病者率の推移

年度（西暦）	有病者率（%）
平成15年度（2003）	3.3
平成16年度（2004）	3.4
平成17年度（2005）	3.6
平成18年度（2006）	2.7
平成19年度（2007）	2.9
平成20年度（2008）	2.6
平成21年度（2009）	2.0
平成22年度（2010）	2.0
平成23年度（2011）	2.2
平成24年度（2012）	1.7
平成25年度（2013）	2.2

（平成17年度：合併12市町村含む、巻地区含まず）  
（平成18年度～巻地区含む）

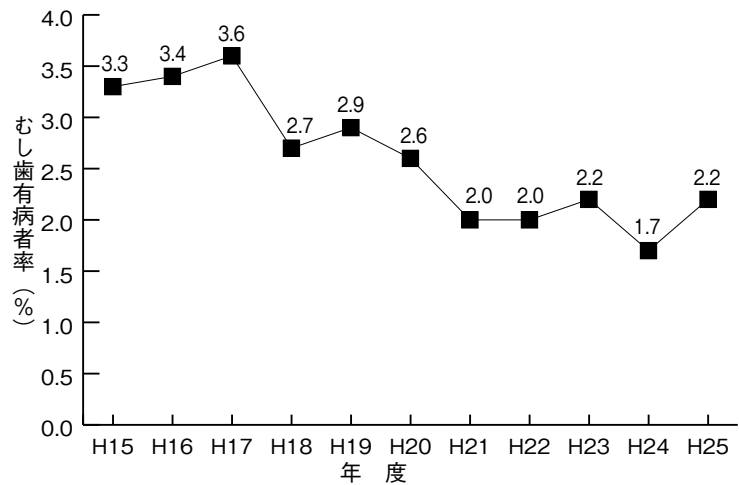


図3 6歳児むし歯有病者率の推移

### ○中学校1年生（12歳児）の平均むし歯本数

表4 12歳児一人平均むし歯本数の推移

年度（西暦）	平均むし歯数（本）
平成15年度（2003）	1.32
平成16年度（2004）	1.15
平成17年度（2005）	1.18
平成18年度（2006）	1.09
平成19年度（2007）	0.98
平成20年度（2008）	1.03
平成21年度（2009）	0.94
平成22年度（2010）	0.90
平成23年度（2011）	0.80
平成24年度（2012）	0.71
平成25年度（2013）	0.64

（平成17年度：合併12市町村含む、巻地区含まず）  
（平成18年度～巻地区含む）

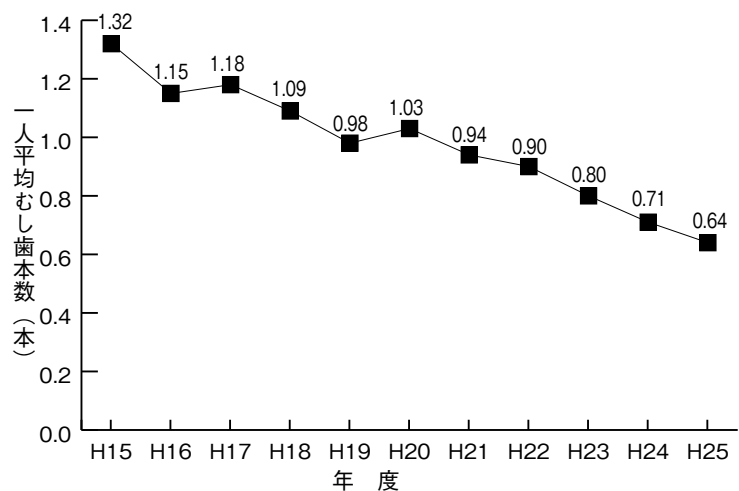


図4 12歳児一人平均むし歯本数の推移

## 2) 新潟市の歯科疾患の状況等

### 1. 乳歯のむし歯の状況

#### (1) むし歯有病者率の状況

乳歯が生えて間もない1歳児でも、むし歯を持つ子どもがおり、1歳6か月児の時点で、1.7%の子どもがむし歯を持っています。さらに、年齢が進むにつれて、むし歯が増え、5歳児になると3割の子どもがむし歯を持っています。

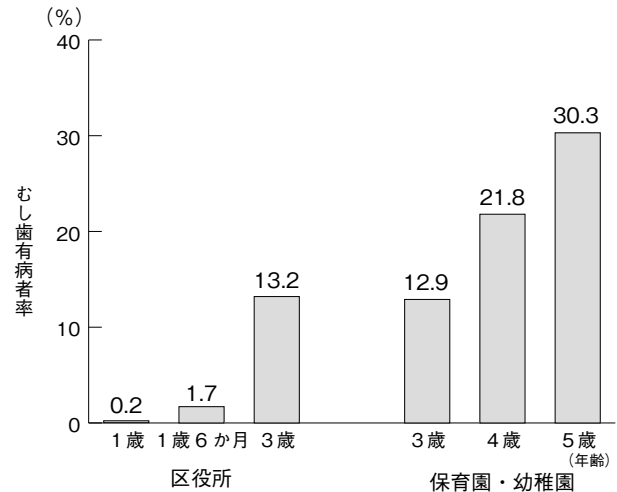


表5 乳歯むし歯有病者率 (平成25年度)

区役所			保育園・幼稚園		
1歳児	1歳6か月児	3歳児	3歳児	4歳児	5歳児
0.2	1.7	13.2	12.9	21.8	30.3

区役所：1歳誕生歯科健診、1歳6か月児歯科健診、3歳児歯科健診の結果より  
 保育園・幼稚園：本年報のP.16表1-6中の「1. 全施設」より

図5 乳歯むし歯有病者率 (平成25年度)

#### (2) 区別有病状況

3歳児のむし歯有病状況を区別にみると、平成25年度の有病者率は、低い区では10.9%であり、高い区では16.4%と区による差がみられます。

表6 区別むし歯有病者率の推移  
 (平成24・25年度 3歳児歯科健診結果より)

区	平成24年度 (%)	平成25年度 (%)
北区	18.0	14.6
東区	14.3	16.4
中央区	12.5	10.9
江南区	17.2	12.5
秋葉区	15.7	14.3
南区	20.2	12.9
西区	12.0	11.1
西蒲区	18.1	15.9

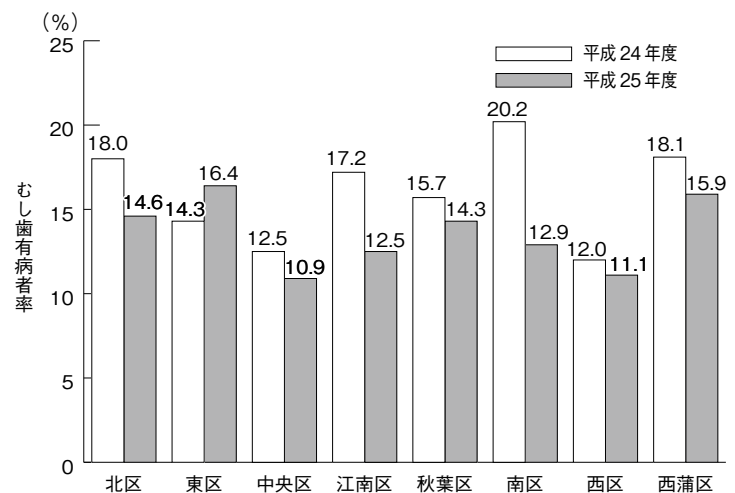


図6 区別むし歯有病者率の推移  
 (平成24・25年度 3歳児歯科健診)



### (3) 保育園児・幼稚園児のむし歯有病状況

平成25年度の保育園児・幼稚園児のむし歯有病者率は、各年齢とも減少傾向にあります。

表7 保育園児・幼稚園児のむし歯有病者率の推移

年 度	3歳児(%)	4歳児(%)	5歳児(%)
平成15年度	24.3	38.1	48.6
平成16年度	21.1	35.9	48.4
平成17年度	25.4	38.5	48.7
平成18年度	23.9	37.7	49.6
平成19年度	21.8	34.7	45.2
平成20年度	21.3	30.9	41.7
平成21年度	18.1	30.7	38.6
平成22年度	17.4	28.4	37.3
平成23年度	15.1	26.6	35.7
平成24年度	13.9	23.2	33.4
平成25年度	12.9	21.8	30.3

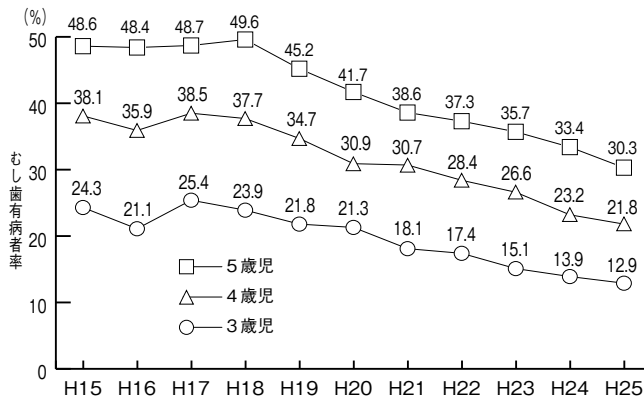


図7 保育園児・幼稚園児のむし歯有病者率の推移

### (4) フッ素塗布の受診状況

平成17年度は、市町村合併により、受診者数が増加しています。また、平成17年度より委託医療機関の個別実施が併設となっています。

表8 フッ素塗布の受診者数の推移

年 度	受診者数 (延べ人数)	～ 1歳5か月	1歳6か月～ 1歳11か月	2歳0か月～ 2歳11か月	3歳0か月～ 3歳11か月	4歳0か月～ 4歳5か月 (横越地域のみ)
平成15年度	18,645	3,882	4,819	4,568	5,376	—
平成16年度	17,972	4,021	4,746	4,062	5,143	—
平成17年度	23,391	5,604	6,437	4,929	6,400	21
平成18年度	24,673	5,828	6,657	5,144	7,044	—
平成19年度	23,345	5,702	6,584	4,445	6,614	—
平成20年度	22,553	5,596	6,469	4,088	6,400	—
平成21年度	22,511	5,778	6,336	4,009	6,388	—
平成22年度	22,510	5,812	6,421	3,801	6,476	—
平成23年度	23,069	6,002	6,524	4,048	6,495	—
平成24年度	23,798	6,135	6,700	4,136	6,827	—
平成25年度	22,922	5,711	6,276	4,088	6,847	—

※平成17年度受診者数に、新津地域個別実施分は経過措置対応のため含まず（平成18年度より新津地域分も含む）

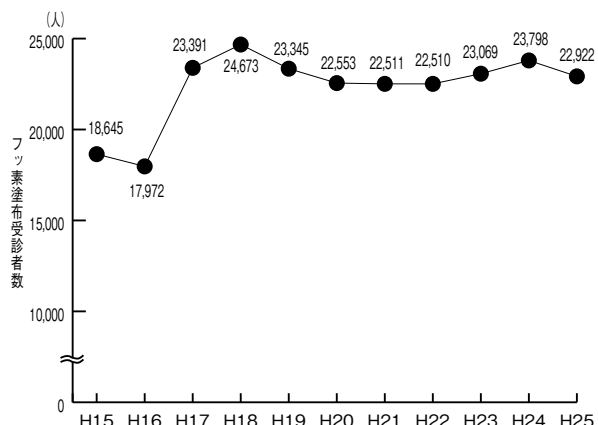


図8-1 フッ素塗布受診者数（合計）の推移

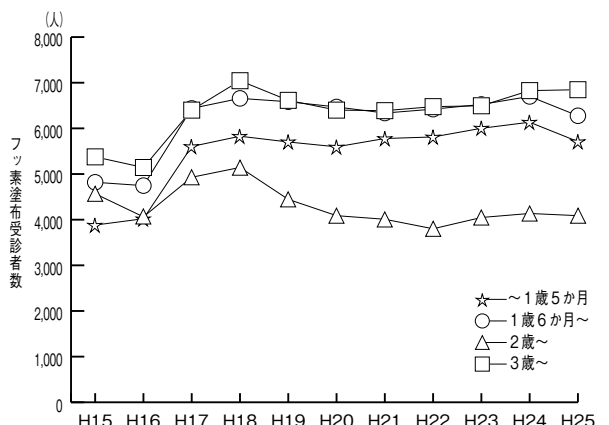


図8-2 フッ素塗布受診者数（年齢別）の推移

## 2. 児童・生徒の永久歯のむし歯の状況

### (1) 永久歯むし歯有病者率の状況

乳歯から永久歯に生えかわる時期である小・中学生の永久歯のむし歯の状況をみると、小学校1年生の時点ですでに2.2%の児童にむし歯があります。経年的にみると、永久歯むし歯有病者率は減少していますが、学年が進むにつれてむし歯は増え、小学校6年生では約2割、中学校3年生では4割の生徒にむし歯があります。

表9 児童生徒の永久歯むし歯有病者率の推移 (%)

年 度	小 学 校							中 学 校			
	1年生	2年生	3年生	4年生	5年生	6年生	全学年	1年生	2年生	3年生	全学年
平成15年度	3.3	10.1	18.1	23.7	32.3	36.6	20.7	49.1	55.1	63.5	56.1
平成16年度	3.4	9.1	15.4	23.7	30.3	36.4	19.7	45.7	56.0	62.9	54.9
平成17年度	3.6	9.5	15.9	22.4	30.4	34.9	19.6	43.4	48.2	57.3	49.6
平成18年度	2.7	8.2	14.7	21.0	26.9	33.3	18.0	40.8	47.5	53.0	47.1
平成19年度	2.9	7.1	13.7	19.8	24.9	31.4	16.7	41.0	46.6	51.9	46.4
平成20年度	2.6	7.8	12.6	19.9	25.9	29.4	16.6	38.6	44.3	48.2	43.8
平成21年度	2.0	5.6	10.7	17.0	22.0	27.7	14.4	36.9	41.7	46.5	41.7
平成22年度	2.0	6.0	9.3	15.8	20.1	27.3	13.6	35.8	43.0	48.0	42.2
平成23年度	2.2	4.9	9.1	13.1	19.0	23.7	12.2	33.6	38.0	38.0	36.6
平成24年度	1.7	5.2	8.7	13.9	17.0	21.4	11.5	29.5	35.9	40.6	35.3
平成25年度	2.2	4.6	7.7	12.8	16.5	19.1	10.6	27.9	33.7	39.9	33.9

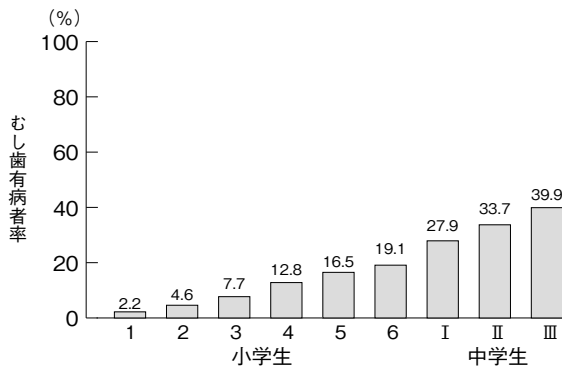


図9 永久歯むし歯有病者率 (平成25年度)

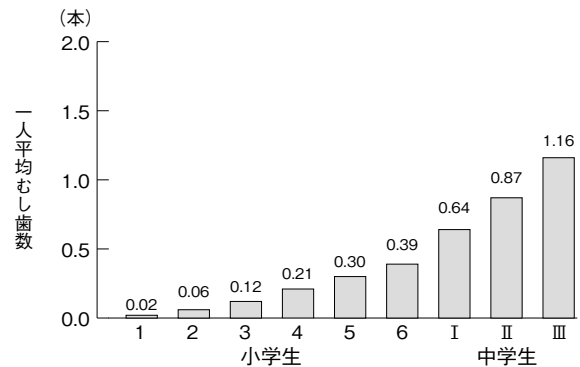


図10 永久歯一人平均むし歯数 (平成25年度)

### (2) 永久歯一人平均むし歯数の状況

表10 児童生徒の永久歯一人平均むし歯数の推移 (本)

年 度	小 学 校							中 学 校			
	1年生	2年生	3年生	4年生	5年生	6年生	全学年	1年生	2年生	3年生	全学年
平成15年度	0.05	0.17	0.33	0.47	0.71	0.87	0.44	1.32	1.77	2.36	1.83
平成16年度	0.05	0.15	0.28	0.45	0.65	0.89	0.41	1.15	1.69	2.07	1.64
平成17年度	0.05	0.15	0.28	0.44	0.61	0.81	0.39	1.18	1.52	2.07	1.59
平成18年度	0.04	0.13	0.25	0.39	0.56	0.76	0.36	1.09	1.47	1.82	1.46
平成19年度	0.04	0.11	0.23	0.35	0.48	0.69	0.32	0.98	1.29	1.68	1.31
平成20年度	0.04	0.14	0.21	0.36	0.53	0.61	0.32	1.03	1.30	1.57	1.30
平成21年度	0.03	0.08	0.18	0.31	0.42	0.59	0.27	0.94	1.22	1.50	1.22
平成22年度	0.03	0.09	0.14	0.26	0.38	0.55	0.25	0.89	1.21	1.54	1.21
平成23年度	0.03	0.08	0.15	0.24	0.35	0.48	0.23	0.80	1.03	1.14	0.99
平成24年度	0.02	0.08	0.14	0.24	0.32	0.45	0.21	0.71	0.96	1.20	0.96
平成25年度	0.02	0.06	0.12	0.21	0.30	0.39	0.19	0.64	0.87	1.16	0.90

### 3. 児童・生徒の歯肉炎の状況

現在の学校歯科健診での歯肉炎の判定は、精密検査や治療及び指導が特に必要なもので、比較的重症なものが歯肉炎と判定されています。

表11 児童生徒の歯肉炎の有病者（要精密検査者）率の推移 (%)

年 度	小 学 校							中 学 校			
	1年生	2年生	3年生	4年生	5年生	6年生	全学年	1年生	2年生	3年生	全学年
平成15年度	1.6	3.4	5.5	4.3	4.8	6.2	4.3	11.6	11.9	14.3	12.6
平成16年度	1.2	3.9	3.1	4.9	5.2	5.0	3.9	7.7	9.7	9.7	9.0
平成17年度	1.4	2.8	3.3	5.0	5.4	5.9	4.0	8.2	10.7	10.6	9.9
平成18年度	1.4	2.6	3.8	5.1	5.8	6.1	4.1	7.7	9.4	10.1	9.1
平成19年度	2.2	3.9	4.5	5.0	5.8	6.6	4.7	8.8	11.7	11.7	10.7
平成20年度	0.7	1.6	2.4	3.0	3.0	3.7	2.4	3.3	4.8	4.9	4.4
平成21年度	0.3	1.6	1.6	2.7	2.8	2.6	2.0	4.0	4.0	4.6	4.2
平成22年度	0.6	1.4	2.0	2.2	2.5	3.1	2.0	3.4	3.7	4.5	3.9
平成23年度	0.4	1.4	1.4	2.2	2.7	2.8	1.9	2.4	2.2	3.0	2.8
平成24年度	0.4	1.0	1.6	1.7	2.7	2.8	1.7	3.1	3.1	2.9	2.7
平成25年度	0.4	1.0	1.6	2.1	2.0	2.4	1.6	2.7	3.1	3.2	3.0

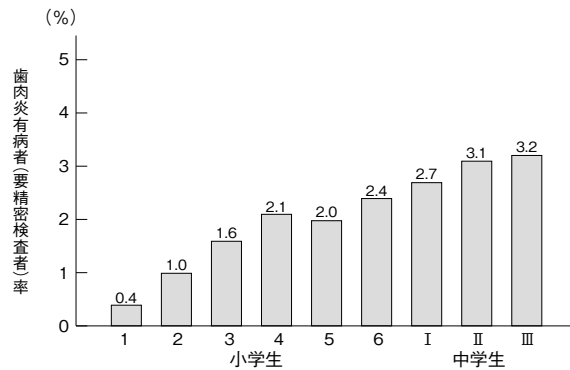


図11 児童生徒の歯肉炎有病者（要精密検査者）率（平成25年度）

### 4. 児童・生徒の不正咬合の状況

表12 児童生徒の不正咬合の有所見者率の推移 (%)

年 度	小 学 校							中 学 校			
	1年生	2年生	3年生	4年生	5年生	6年生	全学年	1年生	2年生	3年生	全学年
平成15年度	2.0	2.1	2.9	2.5	3.2	1.9	2.4	3.4	3.4	3.0	3.2
平成16年度	1.3	2.0	1.9	2.0	2.1	1.9	1.9	3.1	3.0	3.6	3.2
平成17年度	1.7	2.3	2.8	2.8	3.0	2.7	2.6	2.4	3.7	3.9	3.3
平成18年度	1.5	3.1	3.3	3.0	3.2	3.5	2.9	3.3	3.3	3.4	3.3
平成19年度	1.9	2.2	3.0	2.6	2.4	2.7	2.5	3.8	3.6	3.3	3.6
平成20年度	1.5	2.2	2.2	2.4	2.2	2.0	2.1	3.3	4.0	3.4	3.6
平成21年度	1.5	1.8	2.6	2.1	2.5	2.0	2.1	2.9	3.3	3.4	3.2
平成22年度	1.3	1.7	1.7	2.2	2.1	1.8	1.8	2.8	3.4	3.4	3.2
平成23年度	1.3	1.8	1.7	1.6	2.0	1.8	1.7	2.7	2.9	2.5	2.7
平成24年度	1.2	1.9	1.8	1.8	1.6	1.5	1.6	2.9	2.7	2.7	2.8
平成25年度	1.3	2.1	2.0	2.2	1.7	1.6	1.8	2.8	2.7	2.9	2.8

## 5. 成人の歯科疾患の状況

### (1) 妊婦の歯科疾患の状況

表13 妊婦の歯科疾患の推移（妊婦歯科健診）

年 度	むし歯有病者率 (%)	一人平均むし歯数 (本)	歯周疾患有病者率 (%) (CPI法コード3以上)
平成15年度	99.0	11.09	9.7
平成16年度	98.6	10.97	14.0
平成17年度	97.9	11.02	15.9
平成18年度	97.4	10.52	12.3
平成19年度	96.9	10.32	11.7
平成20年度	96.5	9.63	13.1
平成21年度	96.7	9.61	13.5
平成22年度	95.4	8.95	11.7
平成23年度	94.6	8.69	11.1
平成24年度	93.2	8.05	11.2
平成25年度	92.4	7.95	10.6

### (2) 成人歯科健診の受診状況

表14 成人歯科健診受診者数の推移

年 度	対象者数 (人)	受診者数 (人)	受診率 (%)	判 定 区 分			要精検・要医療の内容				
				異常なし (人)	要指導 (人)	要精検・ 要医療(人)	歯石除去 (人)	歯周治療 (人)	むし歯治療 (人)	補綴処置 (人)	その他 (人)
平成15年度	13,723	764	5.6	37	33	694	507	404	358	57	140
平成16年度	13,932	813	5.8	53	38	722	548	426	390	58	93
平成17年度	36,630	2,185	6.0	139	81	1,965	1,294	1,289	1,042	361	1,030
平成18年度	40,669	2,373	5.8	111	97	2,165	1,326	1,403	1,035	366	730
平成19年度	45,235	2,510	5.5	116	124	2,270	1,038	1,411	1,026	203	752
平成20年度	44,143	2,466	5.6	137	115	2,214	1,067	1,332	873	173	828
平成21年度	44,572	2,350	5.3	113	125	2,112	1,032	1,254	840	109	782
平成22年度	43,348	2,265	5.2	114	107	2,044	1,399	1,357	964	168	285
平成23年度	43,921	2,463	5.6	81	114	2,268	1,578	1,416	975	172	668
平成24年度	43,608	2,663	6.1	78	66	2,519	1,187	1,568	1,062	300	1,484
平成25年度	43,824	2,843	6.5	48	47	2,748	800	1,684	1,159	335	2,121

※平成17年4月より対象年齢拡大（対象年齢40、50、60、70歳）

## 6. 障がい者要介護者歯科保健事業利用状況

表15 訪問歯科健診・診療事業受診者数の推移

年 度	訪問依頼者数 (人)	訪問(患者)実数 (人)	治療修了者数 (人)	延べ訪問回数 (回)	歯科健診回数 (回)	訪問依頼者年齢別内訳数 (人)						
						～39	40代	50代	60代	70代	80代	90～
平成15年度	280	301	268	1,504	281	5	5	5	19	95	116	35
平成16年度	239	260	258	—	230	6	4	5	22	65	91	46
平成17年度	336	329	—	—	319	7	2	5	31	91	128	55
平成18年度	300	—	—	—	272	3	2	9	29	73	97	59
平成19年度	236	—	—	—	240	2	1	6	25	80	87	35
平成20年度	249	—	—	—	241	5	4	5	24	61	111	39
平成21年度	192	—	—	—	182	2	1	5	22	76	65	21
平成22年度	192	—	—	—	181	3	0	4	22	43	83	37
平成23年度	203	—	—	—	201	5	4	4	19	54	81	36
平成24年度	178	—	—	—	173	4	3	6	19	46	71	29
平成25年度	119	—	—	—	111	2	2	1	7	33	45	29

表16 訪問口腔衛生指導受診者数の推移

年 度	被訪問人員		口腔衛生自立度 (初回訪問時)												摂食嚥下障害あり(人)	
	実人数 (人)	延べ人数 (人)	歯 磨 き				う が い				義 歯 清 掃					
			自立(人)	一部介助(人)	全介助(人)	不明等(人)	自立(人)	水を含む(人)	水を含まない(人)	不明等(人)	自立(人)	介助(人)	しない(人)	その他(人)		
平成15年度	6	10	2	1	1	2	4	0	1	1	1	1	1	1	0	1
平成16年度	13	23	7	3	3	0	10	3	0	0	4	0	1	0	0	1
平成17年度	11	18	9	1	1	0	10	0	1	0	6	2	0	0	0	0
平成18年度	6	10	2	0	2	2	3	0	1	2	0	1	0	0	0	0
平成19年度	2	4	1	1	0	0	2	0	0	0	1	0	0	0	0	0
平成20年度	3	5	2	0	1	0	3	0	0	0	1	0	1	0	0	0
平成21年度	4	7	3	0	1	0	3	0	1	0	1	0	0	0	1	0
平成22年度	3	6	2	0	1	0	2	1	0	0	1	0	0	1	0	0
平成23年度	3	5	2	1	0	0	1	2	0	0	0	0	0	0	0	0
平成24年度	3	6	1	1	1	0	1	1	1	0	0	0	0	0	0	1
平成25年度	1	2	1	0	0	0	1	0	0	0	0	0	0	0	0	0

## 7. 新潟市口腔保健福祉センター利用実績

表17 急患診療の利用実績 (単位：人)

年 度	診療日数 (日)	延べ患者数 (人)
平成21年度	73	1,135
平成22年度	71	950
平成23年度	71	972
平成24年度	74	1,064
平成25年度	74	976

表18 特別診療の利用実績

年 度	外 来		訪 問			相談件数
	診療日数 (日)	延べ患者数 (人)	訪問施設数 合計	内 訳		
				(障がい者関係)	(高齢者関係)	
平成21年度	139	729	—	(—)	(—)	83
平成22年度	142	788	—	(—)	(—)	92
平成23年度	145	886	70	(33)	(37)	140
平成24年度	146	996	81	(33)	(48)	117
平成25年度	144	1,036	62	(23)	(39)	119

# 3 統計資料編

## 1) 用語の説明

- 1) むし歯(う蝕) / むし歯は治療しても、もとの歯にもどらない疾患であるため、未処置のものはもちろん、治療済の歯やむし歯により抜けた歯も、むし歯に含まれます。
- 2) 乳歯のむし歯 / ① むし歯有病者率(り患者率、df者率) =  $\frac{\text{未処置歯(d)、処置歯(f)のいずれかを有する者の数}}{\text{被検者数}} \times 100(\%)$   
 / ② 1人平均むし歯数(df指数) =  $\frac{\text{未処置歯、処置歯の合計本数}}{\text{被検者数}}$
- 3) 永久歯のむし歯 / ① むし歯有病者率(り患者率、DMF者率) =  $\frac{\text{未処置歯(D)、喪失歯(M)、処置歯(F)のいずれかを有する者の数}}{\text{被検者数}} \times 100(\%)$   
 / ② 1人平均むし歯数(DMFT指数) =  $\frac{\text{未処置歯、喪失歯、処置歯の合計本数}}{\text{被検者数}}$
- 4) 処置状況 / 処置歯率(治療歯率) =  $\frac{\text{処置歯の本数}}{\text{むし歯の総本数(未処置歯、喪失歯※、処置歯の合計)}} \times 100(\%)$   
 (※乳歯では含めない)
- 5) むし歯の罹患型<sup>りかん</sup> / 1歳6か月児歯科健診  
 O1: むし歯なし、歯もきれい O2: むし歯なし、歯の汚れ多い  
 A: 奥歯または前歯にむし歯 B: 奥歯と前歯にむし歯 C: 下前歯にもむし歯
- / 3歳児歯科健診  
 O: むし歯なし A: 奥歯または前歯にむし歯 B: 奥歯と前歯にむし歯  
 C1: 下前歯がむし歯 C2: 下前歯やその他にむし歯

## 2) 新潟市の状況(平成25年度)

### 1. 乳歯の現状

表1-1 フッ素塗布実施状況

(平成25年度)

	集団実施回数	実施数合計	年齢別内訳			
			～1歳5か月	1歳6か月～1歳11か月	2歳0か月～2歳11か月	3歳0か月～3歳11か月
集団歯科健診 (1歳誕生歯科健診、1歳6か月児歯科健診、3歳児歯科健診)	622	13,892	4,475	5,131	—	4,286
集団フッ素塗布	154	4,585	850	602	2,236	897
個別フッ素塗布 (委託医療機関実施)	—	4,445	386	543	1,852	1,664
合計	776	22,922	5,711	6,276	4,088	6,847

表1-2 1歳児・1歳6か月児・3歳児歯科健診状況

(平成25年度)

区分 対象	対象者数 (人)	回数 (回)	受診者 (人)	むし歯の ある者 (人)	むし歯数(本)			受診率 (%)	むし歯 有病者率 (%)	一人平均むし歯数(本)			不正咬合		
					総本数	未処置歯	処置歯			総数	未処置歯	処置歯	処置歯率 (%)	有所見者 (人)	有所見者率 (%)
1歳児	6,362	204	5,896	11	23	23	0	92.7	0.2	0.00	0.00	0.00	0.0	0	0.0
1歳6か月児	6,457	208	6,277	105	270	264	6	97.2	1.7	0.04	0.04	0.00	2.2	174	2.8
3歳児	6,656	210	6,370	843	2,741	2,224	517	95.7	13.2	0.43	0.35	0.08	18.9	425	6.7

表 1-3-1 1歳誕生歯科健診 実施会場別状況

(平成25年度)

会場	区分	対象者数 (人)	回数 (回)	受診者 (人)	受診率 (%)	むし歯 のある 者 (人)	むし歯 有病者 率 (%)	むし歯の判定				未萌出 者 (人)	むし歯数(本)			一人平均 むし歯数 (本)	フッ素 塗布率 (%)	不正咬合	
								O型 (人)	A型 (人)	B型 (人)	C型 (人)		むし歯 総本数 (本)	未処置 歯 (本)	処置歯 (本)			有所見 者 (人)	有所見 者率 (%)
豊栄健康センター		360	12	347	96.4	0	0.0	341	0	0	0	6	0	0	0	0.00	78.7	0	0.0
北地域保健福祉センター (北地区コミュニティセンター)		202	6	165	81.7	0	0.0	164	0	0	0	1	0	0	0	0.00	76.4	0	0.0
木戸健康センター		813	24	748	92.0	0	0.0	738	0	0	0	10	0	0	0	0.00	71.5	0	0.0
石山地域保健福祉センター		295	12	311	105.4	1	0.3	309	1	0	0	1	4	4	0	0.01	74.6	0	0.0
中央地域保健福祉センター		341	12	307	90.0	0	0.0	305	0	0	0	2	0	0	0	0.00	76.2	0	0.0
東地域保健福祉センター		420	12	332	79.0	1	0.3	325	1	0	0	6	1	1	0	0.00	72.6	0	0.0
南地域保健福祉センター		764	24	707	92.5	2	0.3	698	2	0	0	7	3	3	0	0.00	72.1	0	0.0
曾野木健康センター		101	6	84	83.2	1	1.2	82	1	0	0	1	2	2	0	0.02	79.8	0	0.0
横越健康センター		139	6	127	91.4	0	0.0	124	0	0	0	3	0	0	0	0.00	84.3	0	0.0
亀田健康センター		343	12	339	98.8	0	0.0	328	0	0	0	11	0	0	0	0.00	81.7	0	0.0
新津健康センター		599	12	562	93.8	2	0.4	549	1	0	1	11	4	4	0	0.01	76.9	0	0.0
白根健康福祉センター		360	12	334	92.8	0	0.0	327	0	0	0	7	0	0	0	0.00	79.3	0	0.0
坂井輪健康センター (黒埼健康センターにて実施)		422	12	390	92.4	0	0.0	388	0	0	0	2	0	0	0	0.00	75.6	0	0.0
黒埼健康センター		435	12	412	94.7	3	0.7	407	3	0	0	2	6	6	0	0.01	74.8	0	0.0
西地域保健福祉センター		389	12	363	93.3	1	0.3	357	1	0	0	5	3	3	0	0.01	73.3	0	0.0
潟東健康センター		71	6	64	90.1	0	0.0	62	0	0	0	2	0	0	0	0.00	78.1	0	0.0
巻地域保健福祉センター		308	12	297	96.4	0	0.0	291	0	0	0	6	0	0	0	0.00	84.8	0	0.0
住基登録外		-	-	7	-	0	0.0	6	0	0	0	1	0	0	0	0.00	71.4	0	0.0
合計		6,362	204	5,896	92.7	11	0.2	5,801	10	0	1	84	23	23	0	0.00	75.9	0	0.0

※住基登録外とは、新潟市に住民登録をせず、住民登録をしている市町村から健診依頼があった方のこと

表 1-3-2 1歳誕生歯科健診 区別状況

(平成25年度)

区	区分	対象者数 (人)	回数 (回)	受診者 (人)	受診率 (%)	むし歯 のある 者 (人)	むし歯 有病者 率 (%)	むし歯の判定				未萌出 者 (人)	むし歯数(本)			一人平均 むし歯数 (本)	フッ素 塗布率 (%)	不正咬合	
								O型 (人)	A型 (人)	B型 (人)	C型 (人)		むし歯 総本数 (本)	未処置 歯 (本)	処置歯 (本)			有所見 者 (人)	有所見 者率 (%)
北区		562	18	512	91.1	0	0.0	505	0	0	0	7	0	0	0	0.00	77.9	0	0.0
東区		1,108	36	1,059	95.6	1	0.1	1,047	1	0	0	11	4	4	0	0.00	72.4	0	0.0
中央区		1,525	48	1,346	88.3	3	0.2	1,328	3	0	0	15	4	4	0	0.00	73.2	0	0.0
江南区		583	24	550	94.3	1	0.2	534	1	0	0	15	2	2	0	0.00	82.0	0	0.0
秋葉区		599	12	562	93.8	2	0.4	549	1	0	1	11	4	4	0	0.01	76.9	0	0.0
南区		360	12	334	92.8	0	0.0	327	0	0	0	7	0	0	0	0.00	79.3	0	0.0
西区		1,246	36	1,165	93.5	4	0.3	1,152	4	0	0	9	9	9	0	0.01	74.6	0	0.0
西蒲区		379	18	361	95.3	0	0.0	353	0	0	0	8	0	0	0	0.00	83.7	0	0.0
住基登録外		-	-	7	-	0	0.0	6	0	0	0	1	0	0	0	0.00	71.4	0	0.0
合計		6,362	204	5,896	92.7	11	0.2	5,801	10	0	1	84	23	23	0	0.00	75.9	0	0.0

表1-4-1 1歳6か月児歯科健診 実施会場別状況

(平成25年度)

会場	区分	対象者数(人)	回数(回)	受診者(人)	受診率(%)	むし歯のある者(人)	むし歯有病率(%)	むし歯の判定					むし歯数(本)			一人平均むし歯数(本)	フッ素塗布率(%)	不正咬合	
								O1型(人)	O2型(人)	A型(人)	B型(人)	C型(人)	むし歯総本数(本)	未処置歯(本)	処置歯(本)			有所見者(人)	有所見者率(%)
豊栄健康センター		397	12	383	96.5	8	2.1	161	214	8	0	0	27	24	3	0.07	87.7	11	2.9
北地域保健福祉センター(北地区コミュニティセンター)		187	6	170	90.9	2	1.2	12	156	1	0	1	5	5	0	0.03	82.9	2	1.2
木戸健康センター		852	24	820	96.2	8	1.0	66	746	6	1	1	27	27	0	0.03	83.2	7	0.9
石山地域保健福祉センター		273	12	293	107.3	13	4.4	27	253	12	0	1	27	27	0	0.09	82.9	5	1.7
中央地域保健福祉センター		363	12	365	100.6	10	2.7	27	328	7	1	2	23	23	0	0.06	78.9	8	2.2
東地域保健福祉センター		340	12	299	87.9	9	3.0	44	246	8	1	0	23	23	0	0.08	76.9	7	2.3
南地域保健福祉センター		775	24	738	95.2	36	4.9	73	629	30	4	2	94	94	0	0.13	78.3	19	2.6
曾野木健康センター		113	6	108	95.6	2	1.9	6	100	2	0	0	4	4	0	0.04	78.7	6	5.6
横越健康センター		153	6	156	102.0	0	0.0	11	145	0	0	0	0	0	0	0.00	87.8	5	3.2
亀田健康センター		357	12	350	98.0	2	0.6	13	335	2	0	0	5	5	0	0.01	84.6	18	5.1
新津健康センター		615	16	602	97.9	5	0.8	97	500	5	0	0	11	8	3	0.02	84.7	34	5.6
白根健康福祉センター		370	12	359	97.0	1	0.3	68※2	290	1	0	0	1	1	0	0.00	86.1	13	3.6
坂井輪健康センター(黒埼健康センターにて実施)		437	12	408	93.4	1	0.2	19	388	1	0	0	1	1	0	0.00	77.7	9	2.2
黒埼健康センター		448	12	440	98.2	0	0.0	20	420	0	0	0	0	0	0	0.00	75.2	9	2.0
西地域保健福祉センター		411	12	402	97.8	2	0.5	23	377	1	1	0	6	6	0	0.01	79.1	6	1.5
潟東健康センター		67	6	62	92.5	1	1.6	18	43	1	0	0	2	2	0	0.03	83.9	2	3.2
巻地域保健福祉センター		299	12	297	99.3	5	1.7	50	242	5	0	0	14	14	0	0.05	86.9	11	3.7
住基登録外※1		-	-	25	-	0	0.0	4	21	0	0	0	0	0	0	0.00	80.0	2	8.0
合計		6,457	208	6,277	97.2	105	1.7	739	5,433	90	8	7	270	264	6	0.04	81.7	174	2.8

※1 住基登録外とは、新潟市に住民登録をせず、住民登録をしている市町村から健診依頼があった方のこと

※2 白根健康福祉センター分は未萌出者1名含む

表1-4-2 1歳6か月児歯科健診 区別状況

(平成25年度)

区	区分	対象者数(人)	回数(回)	受診者(人)	受診率(%)	むし歯のある者(人)	むし歯有病率(%)	むし歯の判定					むし歯数(本)			一人平均むし歯数(本)	フッ素塗布率(%)	不正咬合	
								O1型(人)	O2型(人)	A型(人)	B型(人)	C型(人)	むし歯総本数(本)	未処置歯(本)	処置歯(本)			有所見者(人)	有所見者率(%)
北区		584	18	553	94.7	10	1.8	173	370	9	0	1	32	29	3	0.06	86.3	13	2.4
東区		1,125	36	1,113	98.9	21	1.9	93	999	18	1	2	54	54	0	0.05	83.1	12	1.1
中央区		1,478	48	1,402	94.9	55	3.9	144	1,203	45	6	4	140	140	0	0.10	78.2	34	2.4
江南区		623	24	614	98.6	4	0.7	30	580	4	0	0	9	9	0	0.01	84.4	29	4.7
秋葉区		615	16	602	97.9	5	0.8	97	500	5	0	0	11	8	3	0.02	84.7	34	5.6
南区		370	12	359	97.0	1	0.3	68	290	1	0	0	1	1	0	0.00	86.1	13	3.6
西区		1,296	36	1,250	96.5	3	0.2	62	1,185	2	1	0	7	7	0	0.01	77.3	24	1.9
西蒲区		366	18	359	98.1	6	1.7	68	285	6	0	0	16	16	0	0.04	86.4	13	3.6
住基登録外		-	-	25	-	0	0.0	4	21	0	0	0	0	0	0	0.00	80.0	2	8.0
合計		6,457	208	6,277	97.2	105	1.7	739	5,433	90	8	7	270	264	6	0.04	81.7	174	2.8



表 1-5-1 3歳児歯科健診 実施会場別状況

(平成25年度)

会場	区分	対象者数 (人)	回数 (回)	受診者 (人)	受診率 (%)	むし歯 のある 者 (人)	むし歯 有病者 率 (%)	むし歯の判定					むし歯数(本)			一人平均 むし歯数 (本)	フッ素 塗布率 (%)	不正咬合		間食回 数1日3 回以上 の割合 (%)
								O型 (人)	A型 (人)	B型 (人)	C1型 (人)	C2型 (人)	むし歯 総本数 (本)	未処置 歯 (本)	処置歯 (本)			有所見 者 (人)	有所見 者率 (%)	
豊栄健康センター		444	12	414	93.2	66	15.9	348	43	20	1	2	230	204	26	0.56	76.3	37	8.9	18.4
北地域保健福祉センター (北地区コミュニティセンター)		174	6	163	93.7	18	11.0	145	12	4	2	0	61	43	18	0.37	65.6	7	4.3	19.6
木戸健康センター		874	24	821	93.9	140	17.1	681	99	35	0	6	419	346	73	0.51	62.9	64	7.8	21.9
石山地域保健福祉センター		312	12	334	107.1	49	14.7	285	40	8	0	1	143	114	29	0.43	68.6	27	8.1	28.7
中央地域保健福祉センター		368	12	373	101.4	45	12.1	328	36	7	0	2	135	97	38	0.36	65.1	23	6.2	16.4
東地域保健福祉センター		360	12	326	90.6	30	9.2	296	26	3	1	0	75	57	18	0.23	64.1	31	9.5	14.4
南地域保健福祉センター		732	24	686	93.7	76	11.1	610	55	18	0	3	217	169	48	0.32	65.9	37	5.4	17.1
曾野木健康センター		125	6	117	93.6	16	13.7	101	11	3	0	2	54	43	11	0.46	68.4	8	6.8	35.9
横越健康センター		147	6	142	96.6	20	14.1	122	15	5	0	0	58	51	7	0.41	70.4	8	5.6	28.9
亀田健康センター		346	12	349	100.9	40	11.5	309	26	9	1	4	133	114	19	0.38	69.6	23	6.6	30.7
新津健康センター		635	18	600	94.5	86	14.3	514	55	23	2	6	325	259	66	0.54	61.0	36	6.0	24.0
白根健康福祉センター		379	12	350	92.3	45	12.9	305	28	15	0	2	195	152	43	0.56	70.6	22	6.3	31.7
坂井輪健康センター (黒埼健康センターにて実施)		456	12	424	93.0	47	11.1	377	41	5	0	1	119	100	19	0.28	71.5	31	7.3	22.2
黒埼健康センター		426	12	411	96.5	47	11.4	364	35	9	1	2	148	109	39	0.36	60.8	18	4.4	19.5
西地域保健福祉センター		451	12	417	92.5	45	10.8	372	36	9	0	0	142	116	26	0.34	72.9	29	7.0	25.9
潟東健康センター		84	6	76	90.5	11	14.5	65	7	1	0	3	65	52	13	0.86	71.1	4	5.3	50.0
巻地域保健福祉センター		343	12	339	98.8	55	16.2	284	36	14	2	3	192	174	18	0.57	73.7	20	5.9	40.7
住基登録外		-	-	28	-	7	25.0	21	4	1	1	1	30	24	6	1.07	60.7	0	0.0	14.3
合計		6,656	210	6,370	95.7	843	13.2	5,527	605	189	11	38	2,741	2,224	517	0.43	67.3	425	6.7	23.8

※住基登録外とは、新潟市に住民登録をせず、住民登録をしている市町村から健診依頼があった方のこと

表 1-5-2 3歳児歯科健診 区別状況

(平成25年度)

区	区分	対象者数 (人)	回数 (回)	受診者 (人)	受診率 (%)	むし歯 のある 者 (人)	むし歯 有病者 率 (%)	むし歯の判定					むし歯数(本)			一人平均 むし歯数 (本)	フッ素 塗布率 (%)	不正咬合		間食回 数1日3 回以上 の割合 (%)
								O型 (人)	A型 (人)	B型 (人)	C1型 (人)	C2型 (人)	むし歯 総本数 (本)	未処置 歯 (本)	処置歯 (本)			有所見 者 (人)	有所見 者率 (%)	
北区		618	18	577	93.4	84	14.6	493	55	24	3	2	291	247	44	0.50	73.3	44	7.6	18.7
東区		1,186	36	1,155	97.4	189	16.4	966	139	43	0	7	562	460	102	0.49	64.5	91	7.9	23.9
中央区		1,460	48	1,385	94.9	151	10.9	1,234	117	28	1	5	427	323	104	0.31	65.3	91	6.6	16.2
江南区		618	24	608	98.4	76	12.5	532	52	17	1	6	245	208	37	0.40	69.6	39	6.4	31.3
秋葉区		635	18	600	94.5	86	14.3	514	55	23	2	6	325	259	66	0.54	61.0	36	6.0	24.0
南区		379	12	350	92.3	45	12.9	305	28	15	0	2	195	152	43	0.56	70.6	22	6.3	31.7
西区		1,333	36	1,252	93.9	139	11.1	1,113	112	23	1	3	409	325	84	0.33	68.5	78	6.2	22.5
西蒲区		427	18	415	97.2	66	15.9	349	43	15	2	6	257	226	31	0.62	73.3	24	5.8	42.4
住基登録外		-	-	28	-	7	25.0	21	4	1	1	1	30	24	6	1.07	60.7	0	0.0	14.3
合計		6,656	210	6,370	95.7	843	13.2	5,527	605	189	11	38	2,741	2,224	517	0.43	67.3	425	6.7	23.8

表1-6 保育園、幼稚園の乳歯むし歯有病状況

1. 全施設 (256施設 19,088人) ※2. 保育園と3. 幼稚園の合計

(平成25年度)

年齢	区分	被健児数 (人)	むし歯の ある者 (人)	むし歯数(本)			むし歯 有病者率 (%)	一人平均むし歯数(本)			処置歯率 (%)
				総本数	未処置歯	処置歯		総数	未処置歯	処置歯	
年少組(3歳児)		6,189	796	2,683	2,112	571	12.9	0.43	0.34	0.09	21.3
年中組(4歳児)		6,487	1,415	5,816	3,937	1,879	21.8	0.90	0.61	0.29	32.3
年長組(5歳児)		6,412	1,944	8,586	4,624	3,962	30.3	1.34	0.72	0.62	46.1
計		19,088	4,155	17,085	10,673	6,412	21.8	0.90	0.56	0.34	37.5

2. 保育園 (202施設 12,568人)

(平成25年度)

年齢	区分	被健児数 (人)	むし歯の ある者 (人)	むし歯数(本)			むし歯 有病者率 (%)	一人平均むし歯数(本)			処置歯率 (%)
				総本数	未処置歯	処置歯		総数	未処置歯	処置歯	
年少組(3歳児)		4,189	622	2,156	1,743	413	14.8	0.51	0.42	0.10	19.2
年中組(4歳児)		4,254	1,040	4,435	3,135	1,300	24.4	1.04	0.74	0.31	29.3
年長組(5歳児)		4,125	1,391	6,188	3,576	2,612	33.7	1.50	0.87	0.63	42.2
計		12,568	3,053	12,779	8,454	4,325	24.3	1.02	0.67	0.34	33.8

(平成25年度新潟市保育園歯科健診総計表より)

3. 幼稚園 (54施設 6,520人)

(平成25年度)

年齢	区分	被健児数 (人)	むし歯の ある者 (人)	むし歯数(本)			むし歯 有病者率 (%)	一人平均むし歯数(本)			処置歯率 (%)
				総本数	未処置歯	処置歯		総数	未処置歯	処置歯	
年少組(3歳児)		2,000	174	527	369	158	8.7	0.26	0.18	0.08	30.0
年中組(4歳児)		2,233	375	1,381	802	579	16.8	0.62	0.36	0.26	41.9
年長組(5歳児)		2,287	553	2,398	1,048	1,350	24.2	1.05	0.46	0.59	56.3
計		6,520	1,102	4,306	2,219	2,087	16.9	0.66	0.34	0.32	48.5

(2013年度県健康対策課乳歯う蝕り患状況表より)

## 2. 児童・生徒の永久歯の現状

表2-1 児童・生徒の永久歯のむし歯有病状況

市立学校 176校 (小学校113、中学校57、高等学校3、中等教育学校1、特別支援学校2) (平成25年度)

学年	区分	受検者数 (人)	むし歯の ある者 (人)	むし歯数(本)				むし歯 有病者率 (%)	一人平均むし歯数(本)				処置歯率 (%)
				総本数	未処置歯	処置歯	喪失歯		総数	未処置歯	処置歯	喪失歯	
小 学 校	1年	6,612	146	149	66	83	0	2.2	0.02	0.01	0.01	0.00	55.7
	2年	6,587	304	381	168	213	0	4.6	0.06	0.03	0.03	0.00	55.9
	3年	6,620	507	796	279	517	0	7.7	0.12	0.04	0.08	0.00	64.9
	4年	6,816	873	1,425	528	893	4	12.8	0.21	0.08	0.13	0.00	62.7
	5年	6,827	1,126	2,046	643	1,402	1	16.5	0.30	0.09	0.21	0.00	68.5
	6年	7,102	1,360	2,764	893	1,870	1	19.1	0.39	0.13	0.26	0.00	67.7
	全学年	40,564	4,316	7,561	2,577	4,978	6	10.6	0.19	0.06	0.12	0.00	65.8
中 学 校	1年	6,844	1,911	4,407	1,315	3,092	0	27.9	0.64	0.19	0.45	0.00	70.2
	2年	6,908	2,330	6,114	1,755	4,358	1	33.7	0.89	0.25	0.63	0.00	71.3
	3年	7,025	2,807	8,170	2,379	5,790	1	40.0	1.16	0.34	0.82	0.00	70.9
	全学年	20,777	7,048	18,691	5,449	13,240	2	33.9	0.90	0.26	0.64	0.00	70.8
高 等 学 校	1年	434	203	633	183	450	0	46.8	1.46	0.42	1.04	0.00	71.1
	2年	430	228	846	260	585	1	53.0	1.97	0.60	1.36	0.00	69.1
	3年	314	178	738	187	546	5	56.7	2.35	0.60	1.74	0.02	74.0
	全学年	1,178	609	2,217	630	1,581	6	51.7	1.88	0.53	1.34	0.01	71.3
全施設		62,519	11,973	28,469	8,656	19,799	14	19.2	0.46	0.14	0.32	0.00	69.5

(平成25年度歯科定期健康診断結果集計表より)

## 3. 児童・生徒の歯肉炎及び不正咬合の現状

表3-1 児童・生徒の歯肉炎および不正咬合の状況

(平成25年度)

学年	区分	受検者数 (人)	歯肉炎				不正咬合			
			要経過観察者		要精検者		要経過観察者		要精検者	
			数(人)	率(%)	数(人)	率(%)	数(人)	率(%)	数(人)	率(%)
小 学 校	1年	6,612	181	2.7	28	0.4	334	5.1	84	1.3
	2年	6,587	446	6.8	68	1.0	544	8.3	137	2.1
	3年	6,620	641	9.7	104	1.6	630	9.5	130	2.0
	4年	6,816	735	10.8	146	2.1	747	11.0	149	2.2
	5年	6,827	817	12.0	135	2.0	686	10.0	119	1.7
	6年	7,102	876	12.3	172	2.4	694	9.8	115	1.6
	全学年	40,564	3,696	9.1	653	1.6	3,635	9.0	734	1.8
中 学 校	1年	6,844	1,177	17.2	185	2.7	915	13.4	195	2.8
	2年	6,908	1,240	18.0	214	3.1	932	13.5	185	2.7
	3年	7,025	1,360	19.4	228	3.2	943	13.4	204	2.9
	全学年	20,777	3,777	18.2	627	3.0	2,790	13.4	584	2.8

(平成25年度歯科定期健康診断結果集計表より)

#### 4. 園・学校での歯科保健活動の現状 (県健康対策課 歯科保健実施状況表より)

表4-1 歯科健診実施状況

(平成25年度)

区 分	保育園 (203園)		幼稚園 (56園)		小学校 (122校)		中学校 (71校)	
	園数	%	園数	%	校数	%	校数	%
定期歯科健診	203	100.0	55	98.2	122	100.0	71	100.0
(再掲) 臨時歯科健診	11	5.4	5	8.9	16	13.1	9	12.7
治療勧告	202	99.5	55	98.2	122	100.0	71	100.0
歯肉炎処置勧奨	155	76.4	30	53.6	122	100.0	71	100.0
CO処置勧奨	169	83.3	38	67.9	121	99.2	71	100.0

※県立新潟盲学校、県立新潟聾学校、県立新潟養護学校、はまぐみ分校、市立養護学校も含む

表4-2 治療勧告回数

(平成25年度)

区 分	保育園 (203園)		幼稚園 (56園)		小学校 (122校)		中学校 (71校)	
	園数	%	園数	%	校数	%	校数	%
1 回	188	92.6	48	85.7	16	13.1	12	16.9
2 回	14	6.9	6	10.7	40	32.8	29	40.8
3 回	0	0.0	1	1.8	48	39.3	21	29.6
4 回	0	0.0	0	0.0	15	12.3	7	9.9
5 回以上	0	0.0	0	0.0	3	2.5	2	2.8

表4-3 園・学校におけるむし歯予防事業実施状況

(平成25年度)

区 分	保育園 (203園)		幼稚園 (56園)		小学校 (122校)		中学校 (71校)	
	園数	%	園数	%	校数	%	校数	%
フッ化物洗口※1	177	87.2	24	42.9	45	36.9	8	11.3
フッ化物塗布	3	1.5	3	5.4	3	2.5	3	4.2
園・学校での歯みがき	198	97.5	41	73.2	96	78.7	23	32.4

※1：平成25年度保育園・幼稚園フッ化物洗口検討会資料より

表4-4 園児・生徒に対する歯科保健教育実施状況

(平成25年度)

区 分	保育園 (203園)		幼稚園 (56園)		小学校 (122校)		中学校 (71校)	
	園数	%	園数	%	校数	%	校数	%
保健指導	172	84.7	43	76.8	122	100.0	64	90.1
歯みがきの評価※2	41	20.2	12	21.4	116	95.1	58	81.7
フッ化物入り歯磨剤指導	9	4.4	6	10.7	62	50.8	34	47.9
デンタルフロス指導	2	1.0	5	8.9	97	79.5	60	84.5

※2：歯垢染色剤で評価

表4-5 保護者に対する歯科保健啓発活動実施状況

(平成25年度)

区 分	保育園 (203園)		幼稚園 (56園)		小学校 (122校)		中学校 (71校)	
	園数	%	園数	%	校数	%	校数	%
講演会・講習会	23	11.3	14	25.0	18	14.8	3	4.2
たより等の広報活動	156	76.8	35	62.5	120	98.4	71	100.0

## 5. 成人歯科保健の現状

表5-1 妊婦歯科健診状況（むし歯）

（平成25年度）

区分 年齢	対象 者数 (人)	回数 (回)	受診 者数 (人)	むし歯の ある者 (人)	むし歯数(本)				受診率 (%)	むし歯 有病者率 (%)	一人平均むし歯数(本)				処置歯率 (%)
					総本数	未処置歯	処置歯	喪失歯			総数	未処置歯	処置歯	喪失歯	
～19歳	—	—	22	16	65	16	49	0	—	72.7	2.95	0.73	2.23	0.00	75.4
20～29歳	—	—	770	674	4,477	741	3,695	41	—	87.5	5.81	0.96	4.80	0.05	82.5
30～39歳	—	—	1,348	1,280	12,038	856	11,056	126	—	95.0	8.93	0.64	8.20	0.09	91.8
40歳～	—	—	102	101	1,252	61	1,164	27	—	99.0	12.27	0.60	11.41	0.26	93.0
合 計	6,506	114	2,242	2,071	17,832	1,674	15,964	194	34.5	92.4	7.95	0.75	7.12	0.09	89.5

表5-2 妊婦歯科健診状況（歯周疾患有病者）

（平成25年度）

区分 年齢	対象 者数 (人)	受診 者数 (人)	受診率 (%)	歯周疾患の状況（CPI）									
				最高コード別有病者数(人)					最高コード別有病者率(%)				
				0	1	2	3	4	0	1	2	3	4
～19歳	—	22	—	6	5	9	2	0	27.3	22.7	40.9	9.1	0.0
20～29歳	—	770	—	248	172	293	53	4	32.2	22.3	38.1	6.9	0.5
30～39歳	—	1,348	—	488	236	458	139	27	36.2	17.5	34.0	10.3	2.0
40歳～	—	102	—	42	18	30	12	0	41.2	17.6	29.4	11.8	0.0
合 計	6,506	2,242	34.5	784	431	790	206	31	35.0	19.2	35.2	9.2	1.4

（CPIコード；0：健全、1：歯肉出血、2：歯石、3：浅いポケット、4：深いポケット）

表5-3 妊婦歯科健診状況（歯周疾患有病部位）

（平成25年度）

区分 年齢	歯周疾患の状況（CPI）										治療必要者率(%)		
	コード別部位数					一人平均部位数					要保健 指導	要歯石 除去	要専門 処置
	0	1	2	3	4	0	1	2	3	4			
～19歳	75	35	18	4	0	3.4	1.6	0.8	0.2	0.0	72.7	50.0	0.0
20～29歳	3,116	925	484	90	5	4.0	1.2	0.6	0.1	0.0	67.8	45.5	0.5
30～39歳	5,561	1,320	858	316	32	4.1	1.0	0.6	0.2	0.0	63.8	46.3	2.0
40歳～	443	86	56	25	0	4.3	0.8	0.5	0.2	0.0	58.8	41.2	0.0
合 計	9,195	2,366	1,416	435	37	4.1	1.1	0.6	0.2	0.0	65.0	45.8	1.4

表5-4 歯科健康教育・相談

(平成25年度)

	回数 (回)	受講者数(人)
安産教室	37	428
親子歯科健康教育	38	971
育児相談(歯科相談)	81	530
成人歯科健康教育	39	799
成人歯科健康相談	20	78
歯の健康フェア	2	4,200

表5-5 成人歯科健診受診状況

(平成25年度)

区分 対象	対象者数 (人)	受診者数 (人)	判定区分			受診率 (%)	判定区分			要精検・要医療の内容					
			異常なし (人)	要指導 (人)	要精検・ 要医療(人)		異常なし (%)	要指導 (%)	要精検・ 要医療(%)	歯石除去 (人)	歯周治療 (人)	むし歯治療 (人)	補綴処置 (人)	その他 (人)	
男	40歳	6,332	275	7	4	264	4.3	2.5	1.5	96.0	103	141	135	21	186
	50歳	4,896	190	0	0	190	3.9	0.0	0.0	100.0	54	122	86	20	132
	60歳	5,448	232	2	2	228	4.3	0.9	0.9	98.3	67	150	98	35	172
	70歳	4,856	304	8	4	292	6.3	2.6	1.3	96.1	46	216	127	59	244
	小計	21,532	1,001	17	10	974	4.6	1.7	1.0	97.3	270	629	446	135	734
女	40歳	6,169	564	12	13	539	9.1	2.1	2.3	95.6	206	274	241	16	416
	50歳	5,070	347	3	10	334	6.8	0.9	2.9	96.3	96	203	143	26	272
	60歳	5,574	493	6	8	479	8.8	1.2	1.6	97.2	130	300	177	80	370
	70歳	5,479	438	10	6	422	8.0	2.3	1.4	96.3	98	278	152	78	329
	小計	22,292	1,842	31	37	1,774	8.3	1.7	2.0	96.3	530	1,055	713	200	1,387
合計	43,824	2,843	48	47	2,748	6.5	1.7	1.7	96.7	800	1,684	1,159	335	2,121	

## 6. 障がい者要介護者歯科保健事業利用状況

表6-1 訪問歯科健診・診療事業実施状況

(平成25年度)

訪問依頼者数(人)								歯科健診回数
~39歳	40歳代	50歳代	60歳代	70歳代	80歳代	90歳~	計	
2	2	1	7	33	45	29	119	111

表6-2 健診・指導後の歯科診療の内容(重複回答あり)

(平成25年度)

義歯の修理調整・ 義歯の新製	抜歯等 外科的処置	歯髄処置	冠橋義歯充填	歯石除去	その他
84	14	5	27	24	23

単位:件

図6-3 口腔清掃の総合的な評価 (平成25年度)

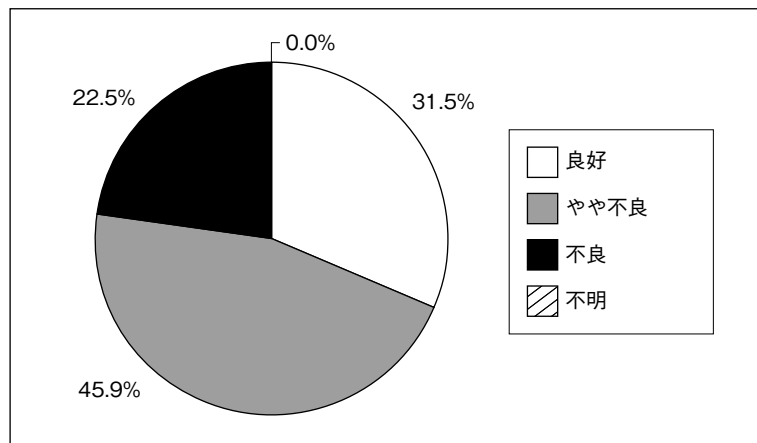
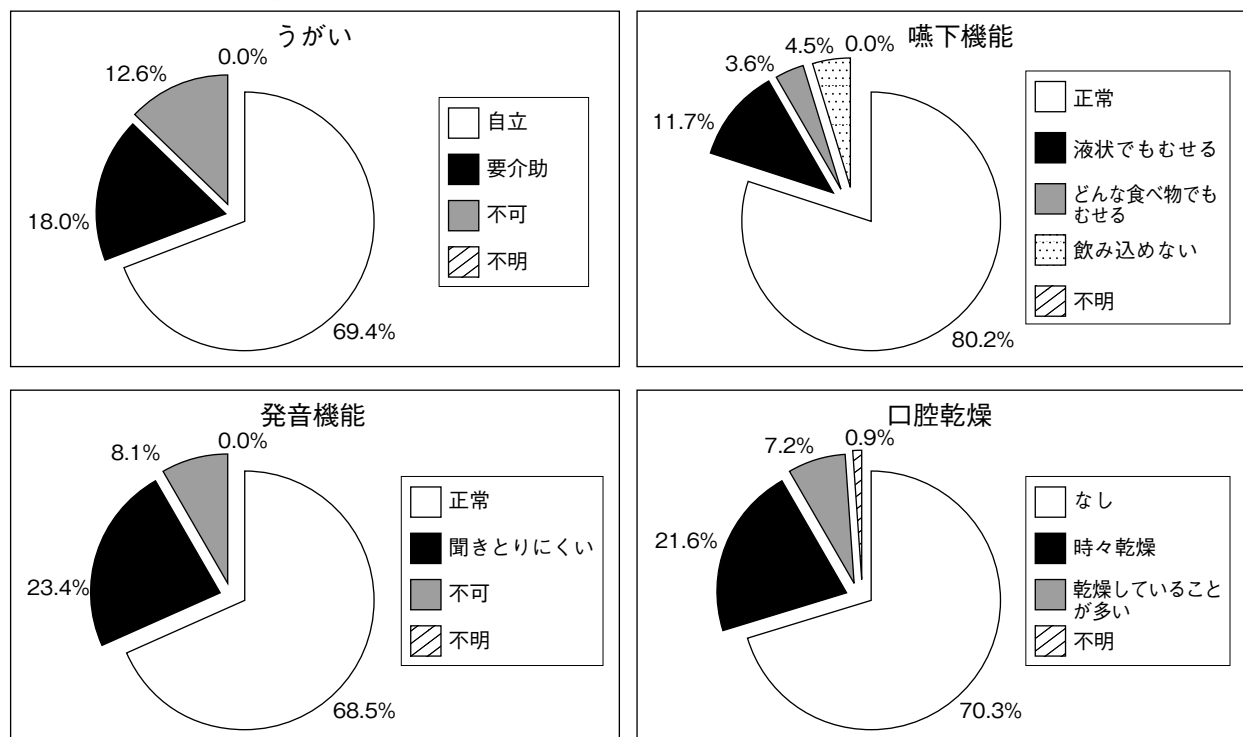


図6-4 受診者の口腔機能の状況

(平成25年度)



### 3) 国及び県の歯科疾患状況

#### 1. 平成23年厚生労働省歯科疾患実態調査

表7-1 乳歯むし歯有病状況

(平成23年)

年齢(歳)	有病者率(%)	未処置歯保有者率(%)	処置完了者率(%)
1	—	—	—
2	7.5	7.5	—
3	25.0	25.0	—
4	34.8	23.9	10.9
5	50.0	46.7	3.3
6	42.1	23.7	18.4
7	55.6	33.3	22.2
8	69.2	28.8	40.4
9	46.7	26.7	20.0
10	52.1	27.1	25.0
11	26.3	5.3	21.1
12	27.0	13.5	13.5
13	14.3	7.1	7.1
14	—	—	—

※歯科疾患実態調査結果より算出

表7-2 永久歯むし歯有病状況

(平成23年)

年齢(歳)	有病者率(%)	未処置保有者率(%)	処置完了者率(%)	一人平均値			
				DMF歯数	D歯数	M歯数	F歯数
5~9	10.4	3.3	7.1	0.2	0.1	0.0	0.1
10~14	34.7	9.4	19.4	1.0	0.3	0.0	0.7
15~19	63.7	10.6	24.8	3.2	1.2	0.0	2.0
20~24	89.9	6.7	46.1	5.9	1.0	0.1	4.7
25~29	95.1	3.3	52.5	8.5	1.1	0.2	7.2
30~34	96.9	1.0	56.0	10.7	1.1	0.4	9.2
35~39	98.2	0.4	60.9	11.9	0.9	0.5	10.6
40~44	99.6	0.9	66.1	12.7	1.0	0.9	10.8
45~49	98.6	1.4	61.9	15.2	1.0	1.5	12.6
50~54	99.6	1.2	65.4	16.2	0.8	2.6	12.7
55~59	99.0	2.4	63.3	17.5	1.1	4.1	12.3
60~64	96.6	1.8	60.2	18.1	1.0	5.9	11.2
65~69	95.4	1.8	59.7	18.9	1.0	7.2	10.7
70~74	88.7	3.6	51.8	21.1	1.0	11.0	9.1
75~79	87.9	3.8	49.7	22.9	0.9	12.7	9.3
80~84	78.2	5.3	37.3	24.2	1.3	16.1	6.8
85~	65.1	5.7	37.7	26.5	0.9	19.7	5.9

(「DMF」：永久歯列のう蝕経験の総数、「D」：未処置、「M」：喪失歯、「F」：処置歯)

#### 2. 平成25年度文部科学省学校保健統計調査

表8 12歳児永久歯の1人当たり平均むし歯等数(本)

(平成25年度)

区分	計	喪失歯数	むし歯(う歯)		
			計	処置歯数	未処置歯数
計	1.05	0.02	1.03	0.66	0.37
男	0.98	0.02	0.96	0.60	0.36
女	1.13	0.02	1.11	0.71	0.39



### 3. 平成24年度厚生労働省医政局歯科保健課調査

表9-1 政令市1歳6か月児歯科健診結果

※むし歯有病者率が低い順 (平成24年度)

	政令市	むし歯有病者率 (%)	一人平均むし歯数 (本)
1	四日市市	0.68	0.02
2	呉市	0.91	0.03
3	川越市	0.95	0.04
4	船橋市	0.98	0.03
5	尼崎市	1.12	0.03
6	西宮市	1.19	0.03
7	岐阜市	1.20	0.03
8	藤沢市	1.22	0.03
9	京都府	1.29	0.04
10	名古屋府	1.31	0.04
11	豊中市	1.37	0.03
12	高崎市	1.43	0.04
13	高槻市	1.45	0.04
14	岡山市	1.46	0.04
15	神戸市	1.52	0.04
16	福山市	1.56	0.04
17	静岡市	1.59	0.05
18	広島市	1.60	0.04
19	岡崎市	1.60	0.05
20	町田市	1.60	0.05
21	堺市	1.61	0.06
22	豊橋市	1.62	0.07
23	東大阪市	1.64	0.06
24	松山市	1.77	0.05
25	高松市	1.77	0.05
26	倉敷市	1.79	0.05
27	新潟市	1.79	0.05
28	佐世保市	1.81	0.05
29	川崎市	1.85	0.05
30	宇都宮市	1.86	0.05
31	和歌山市	1.91	0.06
32	富山市	1.95	0.05
33	浜松市	1.95	0.05
34	大分市	1.98	0.07
35	八王子市	2.03	0.07
36	横浜市	2.07	0.06
37	前橋市	2.11	0.06
38	豊田市	2.11	0.06
39	姫路市	2.15	0.06
40	盛岡市	2.22	0.07
41	さいたま市	2.22	0.07
42	高知市	2.30	0.07
43	相模原市	2.34	0.07
44	長野市	2.38	0.07
45	長崎市	2.47	0.07
46	福岡市	2.48	0.08
47	大津市	2.52	0.08
48	大阪市	2.53	0.07
49	奈良市	2.57	0.07
50	宮崎市	2.61	0.09
51	札幌市	2.67	0.08
52	仙台市	2.70	0.08
53	青森市	2.73	0.07
54	いわき市	2.77	0.09
55	秋田市	2.78	0.08
56	旭川市	2.80	0.09
57	横須賀市	2.84	0.09
58	金沢市	2.85	0.09
59	千葉市	3.06	0.10
60	柏市	3.18	0.10
61	下関市	3.51	0.12
62	小樽市	3.55	0.09
63	久留米市	3.60	0.15
64	熊本市	3.67	0.10
65	鹿児島市	3.85	0.11
66	函館市	4.23	0.12
67	郡山市	4.81	0.17
68	大牟田市	5.39	0.16
69	北九州市	7.26	0.18
	政令市	2.16	0.06
	全国平均	2.08	0.06

表9-2 政令市3歳児歯科健診結果

※むし歯有病者率が低い順 (平成24年度)

	政令市	むし歯有病者率 (%)	一人平均むし歯数 (本)
1	岐阜市	7.04	0.20
2	川崎市	10.13	0.31
3	名古屋市	10.42	0.36
4	浜松市	11.12	0.33
5	西宮市	13.63	0.42
6	金沢市	13.76	0.43
7	横浜市	13.87	0.44
8	船橋市	13.88	0.46
9	尼崎市	13.98	0.46
10	町田市	14.57	0.46
11	広島市	14.66	0.46
12	京都市	14.69	0.46
13	新潟市	14.78	0.50
14	静岡市	15.15	0.51
15	八王子市	15.16	0.49
16	旭川市	15.26	0.57
17	豊田市	15.37	0.55
18	川越市	15.48	0.53
19	高崎市	15.60	0.60
20	神戸市	15.69	0.57
21	福山市	15.71	0.50
22	長野市	16.22	0.51
23	高知市	16.35	0.53
24	さいたま市	16.65	0.61
25	藤沢市	16.88	0.53
26	宇都宮市	17.09	0.63
27	福岡市	17.10	0.55
28	四日市市	17.40	0.61
29	岡崎市	17.61	0.68
30	姫路市	17.89	0.65
31	高槻市	18.53	0.65
32	札幌市	18.58	0.72
33	久留米市	18.94	0.75
34	相模原市	19.51	0.67
35	豊中市	19.70	0.67
36	前橋市	19.92	0.70
37	大阪市	20.24	0.70
38	千葉市	20.28	0.72
39	大津市	20.48	0.78
40	柏市	20.66	0.78
41	宮崎市	20.91	0.82
42	東大阪市	21.09	0.79
43	横須賀市	21.13	0.78
44	岡山市	21.41	0.73
45	大分市	21.52	0.79
46	堺市	21.58	0.79
47	盛岡市	21.81	0.79
48	倉敷市	21.82	0.70
49	鹿児島市	22.12	0.82
50	松山市	22.13	0.82
51	下関市	22.14	0.74
52	豊橋市	22.24	1.04
53	仙台市	23.11	0.88
54	青森市	23.18	0.87
55	函館市	23.34	0.84
56	富山市	23.46	0.85
57	呉市	23.54	0.79
58	奈良市	23.61	0.87
59	大牟田市	23.74	0.81
60	小樽市	23.77	0.97
61	高松市	23.95	0.76
62	長崎市	24.62	0.89
63	秋田市	25.05	0.97
64	佐世保市	25.98	0.95
65	いわき市	26.00	1.01
66	北九州市	26.97	1.06
67	熊本市	27.12	1.06
68	和歌山市	27.37	1.05
69	郡山市	28.68	1.15
	政令市	17.70	0.62
	全国平均	19.08	0.68

#### 4. 平成25年度新潟県小児むし歯有病状況

表10-1 保育所・幼稚園における乳歯むし歯有病状況

(平成25年度)

年 齢	区 分	受診者数 (人)	むし歯 有病者率 (%)	一人平均 むし歯数 (本)	治療歯率 (%)
年少組 (3歳児)		17,157	16.8	0.60	20.9
年中組 (4歳児)		18,050	27.6	1.14	36.0
年長組 (5歳児)		18,237	38.0	1.73	49.3
全 学 年		53,444	27.7	1.17	40.2

表10-2 小・中学校および高等学校における歯科疾患の状況

(平成25年度)

学 年	区 分	受診者数 (人)	むし歯 有病者率 (%)	一人平均 むし歯数 (本)	処置歯率 (%)	CO所有者率 (%)	一人平均 CO数 (本)	GO者率 (%)	G者率 (%)
小 学 校	1 年	19,145	1.7	0.02	50.4	2.8	0.04	3.0	0.6
	2 年	18,470	3.5	0.05	54.8	5.3	0.09	6.8	1.0
	3 年	19,363	7.3	0.12	63.9	8.7	0.15	10.7	1.6
	4 年	20,092	11.0	0.19	65.4	9.5	0.17	10.6	2.2
	5 年	19,897	14.4	0.27	68.7	11.0	0.20	12.0	2.1
	6 年	21,235	17.2	0.35	69.1	11.3	0.21	12.0	2.2
	全学年	118,202	9.4	0.17	66.6	8.2	0.14	9.3	1.6
中 学 校	1 年	21,339	23.8	0.55	71.3	15.8	0.32	15.9	2.8
	2 年	21,577	29.9	0.77	72.0	18.2	0.41	17.3	3.2
	3 年	21,973	34.5	1.01	73.8	20.9	0.49	18.5	3.8
	全学年	64,889	29.4	0.78	72.6	18.3	0.41	17.3	3.3
高 等 学 校	1 年	20,878	34.9	1.12	75.3	—	—	19.3	3.2
	2 年	20,497	40.8	1.44	75.7	—	—	19.5	4.3
	3 年	19,772	45.7	1.77	77.1	—	—	20.1	4.1
	全学年	61,147	40.4	1.44	76.2	—	—	19.7	3.9

注1) 受診者数は、新潟県児童福祉施設の設備及び運営に関する基準を定める条例第16条、新潟市児童福祉施設の設備及び運営の基準に関する条例第16条(保育所)、学校保健安全法第13条(幼稚園・小学校・中学校・高等学校・中等教育学校・特別支援学校)に基づく定期歯科健診を受けた者の数である。

注2) 園児は乳歯の状況、児童・生徒は永久歯の状況である。

注3) 高校については、定時制及び通信制を除く数値である。

注4) CO：要観察歯(主に、初期のむし歯が疑われる歯を示す。フッ化物利用やシーラントなどにより、むし歯の発生や進行を防ぐことが可能である。なお、統計処理する際には、むし歯数には含めない。)

注5) GO：歯肉の状態が要観察(歯肉の状態が区分1)

注6) G：歯肉の状態が要精検(歯肉の状態が区分2)

# 4 新潟市の歯科保健のあゆみ

年度		年表
和暦	西暦	
昭和38	1963	3歳児健康診査事業開始（含む歯科健診）
		妊婦歯科健診事業開始
45	1970	フッ素塗布事業を集団形式で開始
52	1977	1歳6か月児健康診査事業開始（含む歯科健診）
62	1987	歯科健康教育開始
		歯科健康相談開始
平成5	1993	新潟市生涯歯科保健計画開始（～平成12年度）・新潟市歯科保健推進会議設置
6	1994	1歳誕生歯科健診開始
7	1995	1歳6か月児健康診査事業にフッ素塗布を併設
		新潟県在宅障害者歯科保健推進事業 （平成14年に「新潟県障害児・者歯科保健推進事業」に事業名称変更）
8	1996	中核市に移行
10	1998	在宅寝たきり者訪問口腔衛生指導開始
11	1999	3歳児健康診査事業にフッ素塗布を併設
13	2001	新潟市生涯歯科保健計画（第二次）開始（～平成18年度）
14	2002	成人歯科健診開始（対象年齢：40歳、50歳）
15	2003	新潟市障害者要介護者歯科保健事業開始
17	2005	成人歯科健診の対象年齢を拡大（対象年齢：40歳、50歳、60歳、70歳）
		フッ素塗布事業に個別形式を追加
19	2007	政令指定都市に移行
		新潟市生涯歯科保健計画（第三次）開始（～平成25年度）
20	2008	新潟市口腔保健福祉センター条例制定
21	2009	新潟市口腔保健福祉センター開設
		親子歯科健康教育開始
23	2011	1歳誕生歯科健診にブックスタート併設
26	2014	新潟市生涯歯科保健計画（第四次）開始



新潟市保健所健康増進課  
〒950-0914 新潟市中央区紫竹山3丁目3番11号

この冊子は再生紙を使用しています。