

第2章 企画展の概要と 企画展関連講演会アンケート結果

令和3年度は、史跡古津八幡山 弥生の丘展示館で企画展を3回開催した（企画展1～3）。なお、企画展2については、（公財）新潟県埋蔵文化財センター（以下、県埋蔵文化財センター）との共催事業として開催した企画展であり、県埋蔵文化財センターを第1会場、弥生の丘展示館を第2会場として実施した。

また、企画展の期間中には、外部から講師をお招きするなどし、関連講演会（第1章に収録）を2回実施したほか、市文化財センター企画展担当職員による展示解説を行った。なお、関連講演会は県埋蔵文化財センター研修室と市文化財センター研修室で行ったが、新型コロナウイルスの感染拡大防止のため、会場の定員を減らしたほか、オンラインでの配信も行った。当日はマスクの着用や受付での検温・アルコール消毒、会場内の換気などの対策を講じた。

各講演会では参加者を対象にアンケートを実施した。アンケート結果については（2）に収録した。

（3）には、企画展1で速報展示を行った令和2年度古津八幡山遺跡の発掘調査写真を掲載した。

以下、企画展及び関連講演会の概要と、関連講演会のアンケート結果などについて記す。

（1）令和3年度「史跡古津八幡山 弥生の丘展示館」企画展の概要

（A）企画展

企画展1 「古津八幡山遺跡発掘調査速報展

—令和2年度の発掘調査成果—

開催期間 令和3年4月27日（火）～9月5日（日）

会場 史跡古津八幡山 弥生の丘展示館

概要 史跡古津八幡山遺跡では、史跡をより適切に保存・活用していくため、史跡外における遺跡のさらなる状況把握を目的とした発掘調査を行っている。

令和2年度は、標高約25mの史跡指定地外において発掘調査を行い、古津八幡山遺跡で最大の大型竪穴建物の内部構造などが明らかになった。この建物は弥生時代から古墳時代へと移行する社会の激動期を反映したシンボリックな建物であったと考えられる。

企画展では大型竪穴建物から出土した土器や鉄

器、石器など約100点のほか、調査写真やイラストなどを展示し、調査成果について速報展示・解説を行った。

なお、令和3年度は、この大型竪穴建物の北西約150mの場所で遺跡内最大の方形周溝墓が新たに1基発見され、内部には3基の埋葬施設も確認された（表紙写真）。調査成果については、今後も速報で公開していきたい。

展示解説 令和3年5月23日（日）13：30～
市文化財センター職員

企画展2 「倭国大乱～律令国家成立までの越後平野」

開催期間 令和3年9月14日（火）～12月12日（日）

会場 史跡古津八幡山 弥生の丘展示館

概要 県埋蔵文化財センターと弥生の丘展示館の2館が共催して実施した初の企画展である。対象時期は、倭国を卑弥呼が治めたとされる弥生時代後期から国家が成立する7世紀まで。越後平野は、西側から情報やモノが伝播する日本海側最北の地である一方、北海道あるいは東北北部など北方の情報やモノが分布する最南の地でもあり、さまざまな地域の情報やモノが伝わってきた。

本企画展では、越後平野の遺跡や出土品を展示・紹介するとともに、それらを通して国家形成段階の激動期における越後平野の重要性について解説した。

展示遺物は土器を中心に土製品、石器・石製品、木製品、金属製品など、両会場合わせて約500点であった。両館の展示スペースは広いとはいえないため、共催することで企画に沿った資料をより多く展示することができた。また見学者も近くでより多くの資料を見て学習することができた。

なお、広報面では両館が同じ企画展をそれぞれ広報することでの相乗効果や、費用面での削減が期待された。共催のメリット・デメリットについては今後詳細な分析を行い、さらなる連携事業に活かしたい。

展示解説 令和3年10月17日（日）15：45～
11月28日（日）13：30～
市文化財センター職員

企画展3 「新津丘陵の縄文遺跡

～文様と形のうつり変わり～

開催期間 令和4年1月5日(水)～3月27日(日)

会場 史跡古津八幡山 弥生の丘展示館

概要 縄文時代は約15500年前に初めて土器が作られ、植物採集と狩猟・漁労による生活が約13000年間続いた。

その後の弥生時代から現在までが約2500年間であることと比べると、縄文時代が5倍もあっていかに長く続いたかがわかる。

縄文土器には、使う目的によって深鉢や浅鉢、壺などの形があり、地域ごとに決められた文様が付けられていた。それらは時間の経過とともに変化していく。

新津丘陵では、田んぼや平地を見下ろす丘陵の平坦地から、縄文時代の遺跡が点々と見つかった。本企画展では、新津丘陵の縄文遺跡から出土した縄文時代前期から晩期の土器に焦点をあて、地域の伝統や使用目的に応じてつくられた縄文土器の文様や形、製作技術が、時間の経過とともにどのように変化していったのかを展示・解説した。

展示解説 令和4年2月13日(日) 13:30～

市文化財センター職員

(B) 企画展関連講演会

企画展2 関連講演会 (第1回)

演題 東海からみた邪馬台国時代の新潟-登呂の洪水以後の東日本-

演者 篠原和夫氏(静岡大学人文社会科学部教授)

日時 令和3年10月17日(日) 13:30～15:30

会場 県埋蔵文化財センター研修室

人数 65名(会場36名・オンライン配信29名)

企画展3 関連講演会 (第2回)

演題 新津丘陵の縄文遺跡～縄文土器の形と文様の変化～

演者 田中 耕作(市文化財センター)

日時 令和4年2月6日(日) 13:30～15:30

会場 市文化財センター研修室

人数 70名(会場25名・オンライン配信45名)



企画展2 ポスター



企画展1 ポスター



企画展3 ポスター

(2) 企画展関連講演会アンケート結果

アンケートは各講演会ごとに実施した(44頁)。2回分の講演会のアンケート結果を合計した表・グラフは43頁に掲載した。

なお、2回とも会場の他にオンライン配信による聴講も行っており、オンライン配信での聴講は2回合わせて74名であった。オンライン配信の聴講者にはアンケート調査を実施していないため、本結果には含まれていない。今後、オンラインでの聴講者にもアンケートを実施する方向で検討していく予定である。

年齢 講演会参加者の年齢構成は、70代が最も多く、次いで60代、50代と続く。昨年度の講演会で4名いた20代がいなくなった一方、20歳未満が1名いた。これまで同様、若年層の参加が少ない傾向が続いている。

住まい 参加者の居住エリアについては、近年もっとも多かった市外が減少するとともに、県外も激減した。これまで3～4割を占めていた市外・県外の割合は、今年度は2割に満たなかった。他方、オンライン配信では市外・県外の方も多く、新型コロナウイルスの影響を受けた結果といえる。

市内参加者については、第2回講演会場である市文化財センターのある西区が最も多く、展示会場である弥生の丘展示館や、第1回講演会場である新潟県埋蔵文化財センターのある秋葉区が続いた。

交通手段 交通手段はこれまでと同様、圧倒的に自家用車が多い。講演会場の県埋蔵文化財センター(第1回)や、市文化財センター(第2回)は、バス等の公共交通機関が非常に限られており、それを反映した結果といえる。

弥生の丘展示館来館回数 2回以上の方が7割以上を占める一方、来館経験なしと答えた方も約1割(5名)存在した。この結果からは、講演会を機に弥生の丘展示館へ初めて足を運ぶ方も一定数いると推測される。

情報入手先 市報が全体の約4割となり、従来よりも割合が増加したのに対し、ポスター・チラシの割合は減少した。コロナ渦の影響で、外出する機会が減少していることが影響している可能性がある。

次いでインターネット、新潟県が作成しているパンフレット「まいぶんナビ」と続き、これまでどおり一定の割合を占める。

講演会について 講演会については、概ね好評であったが、施設全般(照明・空調・バリアフリー)

や内容の分かりやすさに関して不満もみられた。

また、意見・要望等の項目では、検討すべき貴重なご意見を多く頂いた。以下に主な内容を箇条書きで示し、今後の検討・改善の課題としたい。

なお、講演会場については、展示会場である弥生の丘展示館周辺、新潟市新津美術館との声が、今回のアンケートでの要望を含めてこれまでも多く寄せられていた。令和4年度に予定している2回の企画展関連講演会については、弥生の丘展示館に隣接する新潟市新津美術館で行う計画である。

また、新型コロナウイルス感染対策として、会場では空調や窓を開けての換気を行ったが、会場が寒かったという意見も一部頂戴した。防寒についての事前連絡や周知などを徹底していきたい。

講演会場についての要望

(第1回)

- ・市文化財センター。
- ・それぞれの施設及び近く。
- ・中央区等、もう少し市の中心地。

(第2回)

- ・新潟市新津美術館や県埋蔵文化財センターなど古津八幡山遺跡周辺で。
- ・新津美術館(野外ステージ)。
- ・新津美術館1Fレクチャールームなど。
- ・弥生の丘展示館。
- ・市文化財センターは公共交通機関で行きづらいのが難点。

講演内容について

(第1回)

- ・邪馬台国時代の新潟と静岡の関係性が明確でないながら、かすかに感じられて楽しかった。
- ・新潟のことについては最後にまとめて比較するくらいで良かったと思う。登呂、東海東部、関東の話をもっと聞きたかった。
- ・登呂を中心とした東海の遺跡と3世紀の新潟の関係がいま一つ解らなかつた。
- ・マスクのせい言葉の端々が聞き取りにくく、わからない所があった。

(第2回)

- ・分かりやすい資料でとても良かった。
- ・基本的なことで新たな知見が多くあった。
- ・少し早口、もう少しゆっくり。

希望するイベント・講演会について

(第1回)

- ・縄文時代から弥生時代への衣食住、生活様式の変

遷について。

- ・新潟平野の成り立ちが知りたい。その頃の暮らしが知りたい。角田灯台の岩や野積の枕状溶岩など、新潟平野のどこに火山があったのか知りたい。
- ・今回のような全国の有名な方をお招きして講演を聞きたい。

(第2回)

- ・火焰土器について。
- ・古墳について。自分は主にこれを専攻していて、これを是非して欲しい。
- ・県内の遺跡だけでなく、近隣の、長野の縄文や群馬の古墳など。オンライン配信でも良いので。
- ・新津丘陵のそれぞれの遺跡について。

その他の要望

(第1回)



講演会の様子 (第1回)

- ・もう少し展示スペースを広くして、展示資料を多くしたらどうか。
- ・天候のためやや寒かった。コロナ対策で必要性は充分わかっているが、換気・空調に工夫してもらいたい。

(第2回)

- ・これからもいろいろなイベントをしてほしい。
- ・去年11月に江戸東京博物館の縄文展に行った。気にいった土偶を、気にいった理由とともに投稿する企画があり、おもしろいと思った。そのように、若者がくいつきやすい、インターネットを使った企画をしてみてもどうか。
- ・今回の企画展の見学が楽しみ。
- ・換気のため寒さ対策を、とあらかじめ伝えてくださる心配りに感謝。



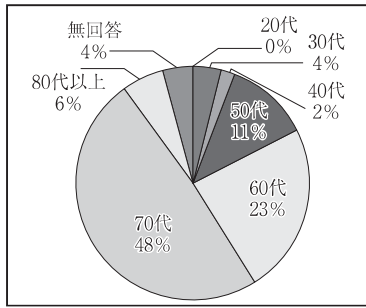
講演会の様子 (第2回)

令和3年度 史跡古蹟八幡山遺跡 弥生の丘展示館 企画展関連講演会 アンケート	
<p>お願の皆様へ</p> <p>本日は史跡古蹟八幡山遺跡弥生の丘展示館 企画展関連講演会「 」 にお集まりいただき、誠にありがとうございます。</p> <p>弥生の丘展示館の運営について今後の参考とさせていただきます。ご意見をお聞かせ下さい。</p> <p>ご協力をお願いします。 *開催日: 令和 年 月 日 ()</p>	
<p>1 あなたのこと (お客様のプロフィール) を教えてください。</p> <p>次のそれぞれの質問で、あてはまる答えを1つだけ選び、○で囲んでください。</p>	
①年齢は	20歳未満 20代 30代 40代 50代 60代 70代 70代以上
②性別は	男性 女性
③職業は	小学生 中学生 高校生 大学生 (国大・専門学校生含む) 会社員 公務員 自営業 無職 主婦 無職 その他 ()
④お住まいは	北区 東区 中央区 江南区 秋葉区 南区 西区 西海区 西井 (市・町・村) 東井 (郡・市・町・村) 南井 (市・町・村)
⑤こちらへの主な交通手段は	自転車 自転車・バイク 徒歩 タクシー 路線バス・私バス JR その他 ()
⑥弥生の丘展示館へ行ったことはありますか	ない 1回 2-5回 6-9回 10回以上
⑦弥生の丘展示館で開催中の企画展「 」をご覧になりましたか。	はい いいえ はいいいの両方に回答です。これからご覧になる予定はありますか。 ある ない
⑧講演会情報の入手先	ポスター・チラシ 書籍 その他の紙類 テレビ・ラジオ 新聞 雑誌・情報誌 インターネット ホームページ いろいろなナビ 人から聞いて 弥生の丘展示館を利用して その他 ()
※質問は表・裏の両面にあります。【ウラ面に続きます】	
<p>2 講演会について</p> <p>次のそれぞれの質問で、あてはまる答えを1つだけ選び、数字で○で囲んでください。 ※答えられない質問は、記入する必要はありません。</p>	
①講演会・時期	大変満足 満足 普通 不満 大変不満
②講演会・場所	大変満足 満足 普通 不満 大変不満
③講演会・内容のわかりやすさ	大変満足 満足 普通 不満 大変不満
④施設全般・映像、機材、空調、バリアフリー	大変満足 満足 普通 不満 大変不満
⑤職員への対応・言葉づかい、マナー、対応、説明	大変満足 満足 普通 不満 大変不満
⑥付随物・わかりやすさ	大変満足 満足 普通 不満 大変不満
⑦全体の満足度	大変満足 満足 普通 不満 大変不満
⑧次回の講演会に参加したいですか?	ぜひ参加したい できたら参加したい あまり参加したくない 参加しない
⑨弥生の丘展示館周辺施設を 多利用されたことはありま すか?	史跡八幡山遺跡歴史の広場 フラワーランド 新津美術館 鎮立植物園 環境文化財センター 石森の自然館 (石森遺産関係) 中野記念館 ビジターセンター その他 ()
<p>※今後の会場の場所についてのご希望をお書きください。</p> <p>・理想的な場所を希望 (場所:)</p> <p>※今後の講演会についてご自由にお書きください。</p>	
<p>※ご希望のイベント・講演会等がございましたらお書きください。</p> <p>※弥生の丘展示館へのご意見・期待することなど、ございましたらご自由にお書きください。</p>	
ご協力ありがとうございました	

アンケート用紙 (表・裏)

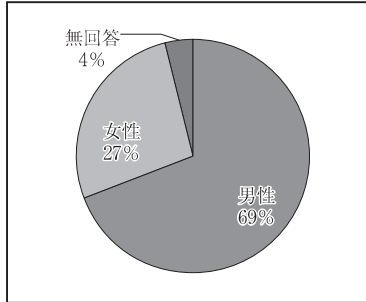
1. 年齢

20歳未満	1
20代	0
30代	2
40代	1
50代	6
60代	12
70代	25
80代以上	3
無回答	2
計	52



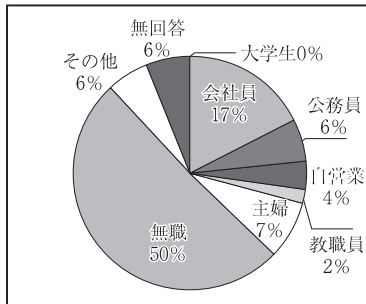
2. 性別

男	36
女	14
無回答	2
計	52



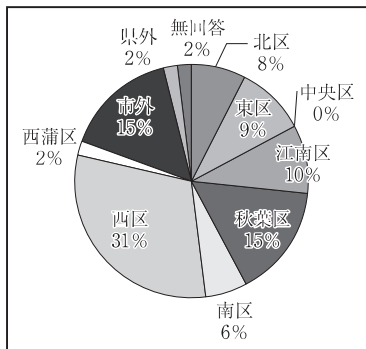
3. 職業

小学生	1
中学生	0
高校生	0
大学生	0
会社員	9
公務員	3
自営業	2
教職員	1
主婦	4
無職	26
その他	3
無回答	3
計	52



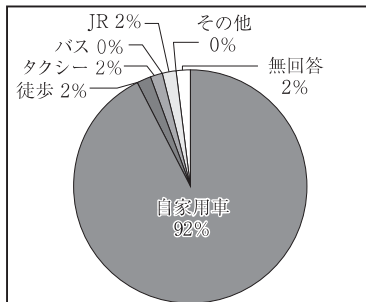
4. 住まい

北区	4
東区	5
中央区	0
江南区	5
秋葉区	8
南区	3
西区	16
西蒲区	1
市外	8
県外	1
無回答	1
計	52



5. 交通手段

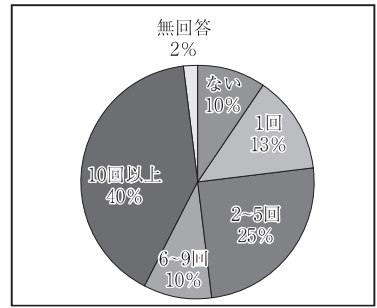
自家用車	50
自転車・バイク	0
徒歩	1
タクシー	1
バス	0
JR	1
その他	0
無回答	1
計	54



※複数回答あり

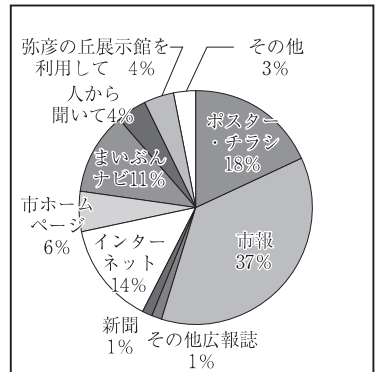
6. 弥生の丘展示館来館回数

ない	5
1回	7
2～5回	13
6～9回	5
10回以上	21
無回答	1
計	52



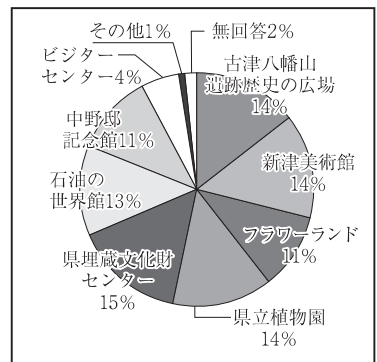
7. 講演会情報入手先 (複数回答あり)

ポスター・チラシ	13
市報	26
その他広報誌	1
テレビ・ラジオ	0
新聞	1
雑誌・情報誌	0
インターネット	10
市ホームページ	4
まいぶんナビ	8
人から聞いて	3
弥生の丘展示館を利用して	3
その他	2
計	71



8. 弥生の丘展示館周辺施設の利用 (複数回答あり)

古津八幡山遺跡歴史の広場	38
新津美術館	38
フラワーランド	28
県立植物園	36
県埋蔵文化財センター	40
石油の世界館	33
中野邸記念館	29
ビジターセンター	14
その他	2
無回答	4
計	262



9. 弥生の丘展示館周辺施設の利用 (複数回答あり)

	大変満足	満足	普通	不満	大変不満	無回答	計
時期	9	19	19	0	0	5	52
場所	12	21	15	1	0	3	52
内容のわかりやすさ	7	20	13	6	0	6	52
施設全般：照明、空調、バリアフリー	6	22	12	5	2	5	52
職員の対応：言葉づかい、マナー、対応、説明	9	27	10	1	0	5	52
印刷物：わかりやすさ	7	17	14	6	1	7	52
全体の満足度	5	25	11	3	0	8	52

アンケート結果一覧 (2回分の講演会の合計)

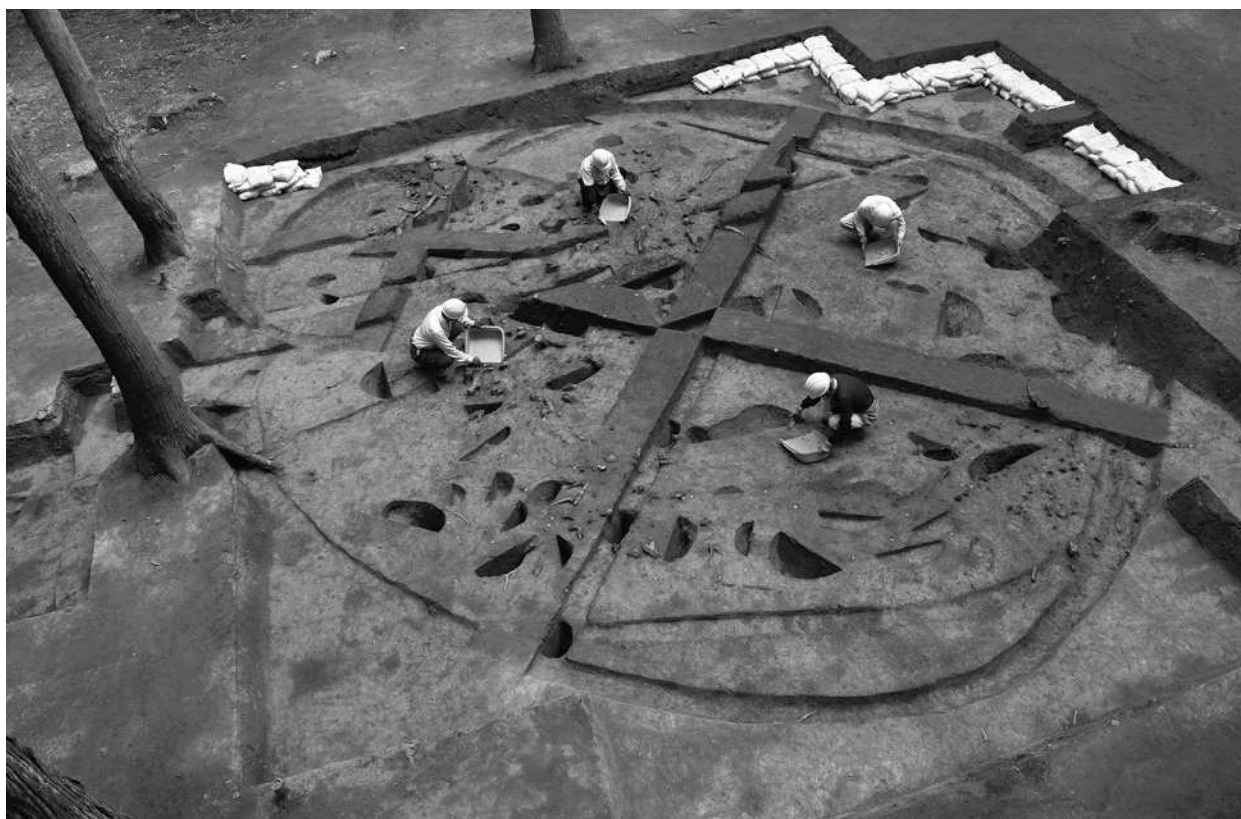
アンケート結果一覧（講演会別）

プロフィール		第1回	第2回	計
年齢	20歳未満	0	1	1
	20代	0	0	0
	30代	1	1	2
	40代	0	1	1
	50代	4	2	6
	60代	9	3	12
	70代	16	9	25
	80代以上	2	1	3
	無回答	0	2	2
	計	32	20	52
性別	男	25	11	36
	女	6	8	14
	無回答	1	1	2
	計	32	20	52
職業	小学生	0	1	1
	中学生	0	0	0
	高校生	0	0	0
	大学生	0	0	0
	会社員	6	3	9
	公務員	2	1	3
	自営業	1	1	2
	教職員	1	0	1
	主婦	0	4	4
	無職	20	6	26
	その他	0	3	3
	無回答	2	1	3
計	32	20	52	
住まい	北区	3	1	4
	東区	2	3	5
	中央区	0	0	0
	江南区	4	1	5
	秋葉区	6	2	8
	南区	1	2	3
	西区	8	8	16
	西蒲区	1	0	1
	市外	6	2	8
	県外	1	0	1
	無回答	0	1	1
	計	32	20	52
交通手段 (複数回答あり)	自家用車	30	20	50
	自転車・バイク	0	0	0
	徒歩	1	0	1
	タクシー	1	0	1
	路線バス・区バス	0	0	0
	JR	1	0	1
	その他	0	0	0
	無回答	1	0	1
計	34	20	54	
講演会情報 入手先 (複数回答あり)	ポスター・チラシ	4	9	13
	市報	19	7	26
	その他広報誌	1	0	1
	テレビ・ラジオ	0	0	0
	新聞	0	1	1
	雑誌・情報誌	0	0	0
	インターネット	7	3	10
	市ホームページ	1	3	4
	まいぶんナビ	5	3	8
	人から聞いて	1	2	3
	弥生の丘展示館 を利用して	1	2	3
	その他	2	0	2
計	41	30	71	

講演会・講演会場 (新潟市文化財センター・新潟県埋蔵文化財センター) などについて		第1回	第2回	計
時期 (無回答あり)	大変満足	5	4	9
	満足	11	8	19
	普通	13	6	19
	不満	0	0	0
	大変不満	0	0	0
	無回答	3	2	5
	計	32	20	52
場所 (無回答あり)	大変満足	5	7	12
	満足	12	9	21
	普通	11	4	15
	不満	1	0	1
	大変不満	0	0	0
無回答	3	0	3	
計	32	20	52	
内容のわかりやすさ (無回答あり)	大変満足	3	4	7
	満足	8	12	20
	普通	11	2	13
	不満	6	0	6
	大変不満	0	0	0
	無回答	4	2	6
計	32	20	52	
施設全体：映像、照明、空調、パリアフリー (無回答あり)	大変満足	2	4	6
	満足	12	10	22
	普通	9	3	12
	不満	4	1	5
	大変不満	2	0	2
無回答	3	2	5	
計	32	20	52	
職員の対応：言い遣い、マナー 対応、説明 (無回答あり)	大変満足	4	5	9
	満足	15	12	27
	普通	9	1	10
	不満	1	0	1
	大変不満	0	0	0
	無回答	3	2	5
計	32	20	52	
印刷物：わかりやすさ (無回答あり)	大変満足	1	6	7
	満足	9	8	17
	普通	13	1	14
	不満	5	1	6
	大変不満	0	1	1
無回答	4	3	7	
計	32	20	52	
全体の満足度 (無回答あり)	大変満足	2	3	5
	満足	12	13	25
	普通	10	1	11
	不満	3	0	3
	大変不満	0	0	0
	無回答	5	3	8
計	32	20	52	
次回講演会に参加 したいか (無回答あり)	ぜひ参加したい	21	10	31
	出来たら参加したい	7	8	15
	あまり参加したくない	2	0	2
	参加しない	0	0	0
	無回答	2	2	4
計	32	20	52	
今後の会場 (無回答あり)	現在の場所がよい	16	13	29
	別の場所がよい	3	3	6
	無回答	13	4	17
	計	32	20	52

企画展会場 (弥生の丘展示館) などについて		第1回	第2回	計
来館回数	ない	3	2	5
	1回	6	1	7
	2～5回	8	5	13
	6～9回	4	1	5
	10回以上	10	11	21
	無回答	1	0	1
	計	32	20	52
開催中の企画展を見た (無回答あり)	はい	14	6	20
	いいえ	14	13	27
	無回答	4	1	5
	計	32	20	52
開催中の企画展を見る予定 (無回答あり)	ある	16	10	26
	ない	0	1	1
	無回答	2	3	5
	計	18	14	32
弥生の丘展示館 周辺施設の利用 (無回答・複数回答あり)	古津八幡山遺跡歴史の広場	24	14	38
	新津美術館	24	14	38
	フラワーランド	19	9	28
	県立植物園	23	13	36
	県埋蔵文化財センター	24	16	40
	石油の世界館	22	11	33
	中野邸記念館	19	10	29
	ビジターセンター	8	6	14
その他	1	1	2	
無回答	1	3	4	
計	165	97	262	

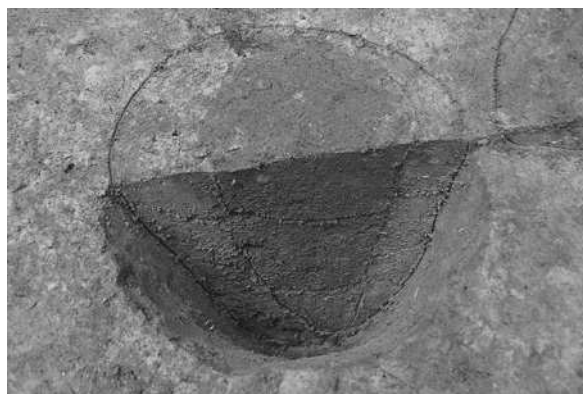
(3) 令和2年度古津八幡山遺跡発掘調査写真



大型竪穴建物調査風景（北西から）



大型竪穴建物全景（南東から）



大型竪穴建物の柱穴断面



竪穴住居調査風景（南東から）



竪穴住居の柱穴断面