



レンズで キャッチ



梅・桜・チューリップ・水仙・藤

今年もきれいに咲きました

外出自粛ムードのなか、江南区内の梅や桜、亀田排水路公園のチューリップや水仙、北方文化博物館の藤はきれいに花を咲かせました。

来年は大勢の人から、ゆっくり鑑賞していただきたいですね。



亀田商工会議所青年部がアルコール液を寄付

ありがとうございます

5月18日(月)、亀田商工会議所青年部が区長を訪問し、アルコール消毒液(1斗缶×5)を寄付していただきました。

亀田商工会議所青年部の土田会長は、「区役所が必要としていると聞き、スピード感を持って用意させていただいた。区役所にはたくさんの方が来るので感染防止のため使ってもらいたい」と話されました。

いただいた消毒液は区内公共施設への来庁者用に使用させていただきます。



新型コロナウイルス感染症関連情報

緊急事態宣言の解除を受けて、5月15日には新潟県内の休業要請も解除となりました。区内の施設においても3密対策(密閉・密集・密接)を徹底して行えるところから順次再開しています。

専門家会議「新しい生活様式」の実践例 一部抜粋

感染症の収束に向けて、国の専門家会議が示す「新しい生活様式」の実践例を参考にしながら、感染対策をお願いします。
「新しい生活様式」の全文は厚生労働省のホームページから確認できます。



厚生労働省ホームページ

区内公共施設の再開情報 ※情報は5月26日現在

◆5月26日(火)までに再開済み

- 亀田地区公民館(多目的ルーム1・2、音楽室1・2、講座室1を除く)
- 地区公民館(横越・曾野木)
- 亀田図書館(インターネット・AVブースコーナーを除く)
- 地区図書室(大江山・曾野木・両川・横越)
- 江南区福祉センター ○健康センター(亀田・横越)
- 江南区文化会館(多目的ルーム1・2、音楽練習室1・2、講座室1を除く)
- 江南区郷土資料館
- 地域子育て支援センター(かめっこ広場・いちごっこ広場・にこっこ)
- 亀田東児童館
- 亀田運動広場 ○かわね公園多目的グラウンド

◆6月1日(月)以降順次再開

- 亀田地区公民館(全室)
- 亀田総合体育館(トレーニングルームを除く)
- 横越総合体育館(トレーニングルームを除く)
- 横越体育センター ○亀田市民会館 ○亀田あけぼの会館
- 亀田駅前地域交流センター(貸室)
- 江南区文化会館(全室)
- 老人憩の家(大江山荘・曾野木荘・両川荘・大淵荘)
- 老人福祉センター(福寿荘・横雲荘)
- 地区コミュニティセンター(亀田・二本木・小杉)
- 農村環境改善センター(大江山・横越)
- 木津地域研修センター
- 横越地区勤労者総合福祉センター
- 清掃センター附属休憩所(亀田・舞平)

感染防止3つの基本

- ・人との間隔はできるだけ2メートル
- ・外出時などはマスク着用
- ・帰宅したらまず手や顔を洗う



移動に関する感染対策

- ・帰省や旅行は控えめに
- ・誰とどこで会ったかメモを



日常生活の各場面別の生活様式

- ・買い物はすいた時間に素早く済ませ
- ・ジョギングは少人数で
- ・食事は横並びで、おしゃべりは控えめに



働き方の新しいスタイル

- ・テレワークや時差出勤を
- ・会議はオンラインで





夏のおでかけスポット紹介 PART1

公園などに行かれる際はマスクを着用し、すいた時間、場所を選び、家に帰ったら手を洗うなど新しい生活様式を実践しながら見学しましょう。
※写真は「江南区彩発見フォトコンテスト」応募作品

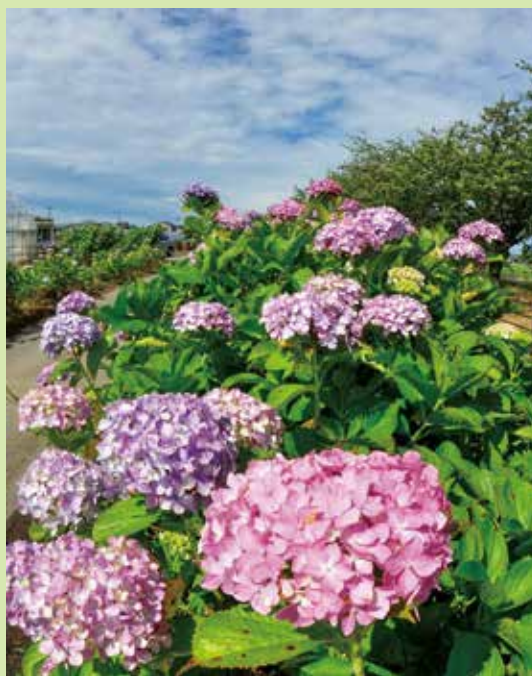
大江山公園のホタル(笹山423)



昨年6月中旬頃、大江山公園で撮影された1枚です。毎年見られるとは限りませんが、飛び交うホタルの光がとても幻想的です。
大江山公園の管理棟(開放時期4月末～10月末)では深鉢型土器のレプリカを見ることができます。
岡建設課 ☎025-382-4762



清五郎排水路のあじさい(丸湯新田)



清五郎排水路では、毎年6月下旬頃、ピンクや薄紫のあじさいが咲きほこります。
同じ場所で、春には桜も楽しむことができます。四季折々の花を眺めながら、のんびり散歩できるスポットです。



新型コロナウイルスの感染拡大を防止するため、一部イベントなどが中止・延期、施設が休館となる場合があります。事前に各問い合わせ先へ確認してください。 ※掲載情報は5月29日時点のものです

江南区からのお知らせ

回=日時 時=時間 場=場所 内=内容 対=対象・定員
参=参加費(記載のないものは無料) 持=持ち物 問=問い合わせ
申=申し込み(記載のないものは事前申し込み不要、当日直接会場へ)

狂犬病予防集合注射の中止のお知らせ

今年度予定している狂犬病予防集合注射は、実施しません。
動物病院では予防注射を通年で行っていますので、令和3年3月までに狂犬病予防接種を受けるようお願いいたします。
岡市動物愛護センター ☎025-288-0017

図書館でブックスタートの配布絵本を受け取ることができます

1歳誕生歯科健診の延期により、ブックスタート未実施の対象者で、健診再開前に絵本の受け取りを希望される人は、中央・豊栄・亀田・新津・白根・坂井輪・西川図書館で絵本を受け取ることができます。
■受取方法
歯科健診の案内に同封されている「絵本引換券」を持参し、上記の図書館へ来館 ※読み聞かせは実施しません。
※令和元年度の引換券の有効期限は令和3年7月まで延長
岡亀田図書館 ☎025-382-4696

1歳6か月児・3歳児健診のお知らせ

新型コロナウイルス感染症拡大防止のため、延期していた1歳6か月児健診と3歳児健診を6月より実施します。対象となる人には順次、個別案内を郵送します。
なお、感染予防に留意し一部内容を変更して実施します。
※その他の母子保健事業の今後の開催については、区役所だよりや市ホームページなどでお知らせします。
岡健康福祉課健康増進係 ☎025-382-4340

公民館情報

亀田地区公民館
江南区文化会館内 ☎025-382-3703

学習用に部屋を開放します

回6月13日(土)・27日(土)
午前9時～午後5時
岡同館 講座室1
岡中・高校生を優先

毎月第2・第4火曜日開催 プチプチひろば

0歳児と保護者のための憩いの広場。育児について、ママ友づくりなどおしゃべりのできる居場所です。
回6月9日(火)・23日(火)
午前10時～11時30分
岡同館 保育室
対0歳児とその保護者(未就園児の兄弟姉妹は0歳児と一緒に参加可能)

横越地区公民館 いぶき野 1-1-2 ☎025-385-2043

苔から学ぶ自然の治癒力

回7月7日(火)・14日(火)
午後1時半～午後3時半
岡横越地区公民館 研修室B
内苔の効用の学びや苔アートの作成
講師 佐藤 征也(株式会社グリーンズ グリーン代表取締役)
対先着15人
参2,000円
持後日連絡
回6月8日(月)午前9時から電話で同館へ



ふれあい掲示板

市民グループなどの催しを掲載しています

暮らしの中の金属製品展

回7月30日(木)まで開催中
午後2時～5時(月・火曜日休館)

岡ギャラリーやどかり(袋津6-1-8)
内金、銀、銅、鉄やアルミなど暮らしの中で使われた器を戦前に作られたものも含め約130点を展示
岡ギャラリーやどかり(皆川)
☎025-381-4433

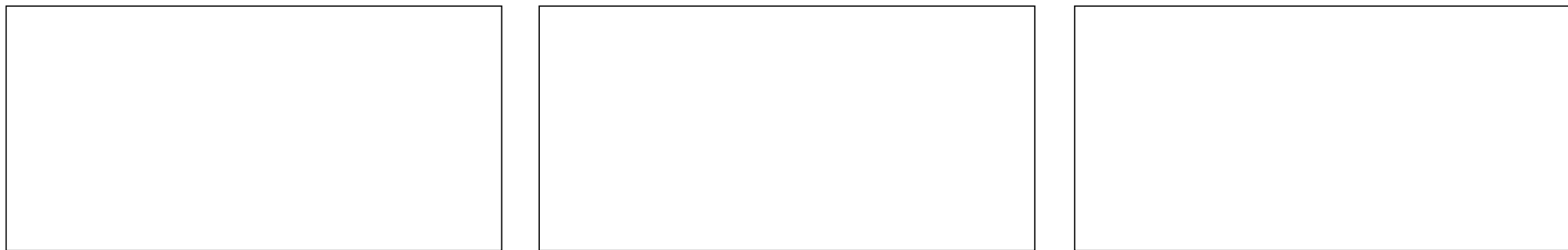
認知症の人やその家族の相談窓口

認知症の人やその家族の無料相談窓口です。福祉の有資格者や介護経験者などが電話で相談を伺います。
回毎週月曜から金曜(祝日、年末年始除く)
午前9時～午後5時
岡新潟県認知症コールセンター ☎025-281-2783

高齢者やその家族の無料相談窓口

高齢者やその家族の皆さん、心配ごとや悩みごとを話してみませんか。電話または窓口で相談できます。
岡新潟ユニゾンプラザ3階(中央区上所2)
一般相談(予約不要)
回毎週月曜から金曜(祝日、年末年始除く)午前9時～午後5時
法律相談(要予約)
回6月8日から6月の毎週月曜
午後1時半～午後4時
事前に電話で時間を予約してお越しください。
岡新潟県高齢者総合相談センター ☎025-285-4165

<広告欄> ※広告欄の掲載内容についての問い合わせは各広告主へ



亀田行政サービスコーナーをご利用ください。住民票や印鑑登録証明書などの発行を行っています。 ☎025・381・1200

新型コロナウイルス感染症の影響によるイベントなどの中止・延期・施設の休館などの状況

新型コロナウイルス感染拡大予防対策により 胃がん・肺がん検診の受け方が変わります

密閉・密集・密接(3つの密)を避けるため、下記の通り受診方法を変更し、胃がん・肺がん検診を実施します。

○胃がん・肺がん検診は定員制となり、予約が必要になります。

予約先及び日程は、後日、区だよりや市ホームページにてお知らせします。

先に配布した各種検診のご案内(検診いっ得)に掲載されている日程と異なりますので、ご注意ください。

受診前の確認事項

- 原則、胃がん・肺がん検診は別日、男女も別日での受診となります。
- マスクを着用して受診会場にお越しください。
- 体調確認後にがん検診の受付となります。
体調確認の際に体温を確認します。ご自宅で体温を測定してきてください。発熱、せき、倦怠感のある人は受診を控えてください。体調不良のある人は受診できません。
- 問診票はご自宅で記入の上、お持ちください。
検診の流れをスムーズにし、人が密集しないようにするため、ご協力ください。
- 検診車に入る人数制限があり、例年より終了まで時間がかかります。
- 撮影しやすい服装(上は無地のTシャツ、下はスエットのズボンなど)でお越しください。検査着の利用は有料(200円)になります。

注意事項

下記の人は、かかりつけの主治医に検診の必要性をご相談のうえ、受診を検討いただきますようお願いいたします。

- 1 高齢者、2 糖尿病・高血圧・脂質異常症等の生活習慣病で通院中の人、3 心臓病や人工透析など持病のある人、4 抗がん剤などの治療を受けている人

☎健康福祉課健康増進係 ☎025-382-4316

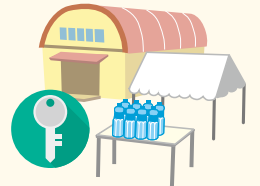
防災 Q&A

Q. 避難所に指定されている施設に行っても、鍵を持っている担当者が来なかった場合はどうしたらいいの？

A. 避難所開設基準の災害が発生した場合は、区役所の業務時間中は区役所の「避難所担当職員」(1名)、夜間や休日などの業務時間外は避難所近隣に居住する「避難所指名職員」(2名)が参集し、避難所を開錠することになっています。

しかし、災害発生時は職員も被災する可能性があり、すぐに避難所を開錠できないこともあります。その場合は施設管理者が対応します。ただし、危険がせまっているのに市職員や施設管理者が来ないなど、やむを得ない場合、窓ガラスを割るなどして入場してください。割る窓ガラスは事前に決めておき、必要最小限となるようにしてください。

なお、避難所への避難は目視で建物の倒壊や二次災害の恐れがないか、安全を確認したうえで入場するようにしてください。



☎地域総務課 ☎025-382-4526

第2回江南区自治協議会の概要

新型コロナウイルス感染拡大防止のため、第2回自治協議会を书面開催しました。内容や会議資料は区のホームページをご覧ください。

議題・報告

- ① 江南区組織目標について
- ② 江南区区ビジョンまちづくり計画第3次実施計画について

☎地域総務課 ☎025-382-4619

健康レター

☎健康福祉課 健康増進係 ☎025-382-4316

歯みがきと食・生活習慣を身につけましょう!!

子どもは、甘いお菓子やジュースが大好きです。離乳前後から小学生頃までは、味覚を育てる大切な時期です。この時期に甘いものを覚えてしまうと、強い甘みばかり求めるようになってしまいます。

規則正しい食生活を目標に!

むし歯になるいちばんのリスクは、ダラダラ食べとダラダラ飲みです。

- ① おやつは回数を決める
おやつをダラダラ与えると、お口の中は酸性の状態が長く続き、むし歯になりやすくなります。
- ② 飲み物は水・お茶を中心に
ジュースや清涼飲料水、スポーツ飲料には糖分が多く含まれています。

子どもにとってのおやつは、お菓子ではなく3度の食事とれない栄養を補うためのものです。楽しみでもあるので、量と時間を決めリズムある生活習慣によってむし歯を予防しましょう。

歯磨きのポイント

- ① 1日1回の仕上げ磨きは大切です!
自分で上手にできるのは10歳以降です。それまでは大人がしっかり仕上げ磨きを行いましょう。
- ② フッ素入り歯磨剤やフッ化物塗布を上手に利用しながら、むし歯に強い歯をつくりましょう。

消防情報

消滅の視点

「新しい生活様式」における熱中症予防行動のポイント

新型コロナウイルスの出現に伴い、「新しい生活様式」(本紙1面参照)が求められています。このような「新しい生活様式」における熱中症予防行動のポイントは以下のとおりです。

- 1 暑さを避けましょう
・ 感染予防のため、換気扇や窓開放によって換気を確保しつつ、エアコンの設定温度をこまめに調整
- 2 適宜マスクをはずしましょう
・ マスクを着用しているときは、負荷のかかる作業や運動を避け、周囲の人との距離を十分にとったうえで、適宜マスクをはずして休憩を
- 3 こまめに水分補給しましょう
・ 1日あたり1.2リットルを目安に
- 4 日頃から健康管理をしましょう
・ 日頃から体温測定、健康チェック
- 5 暑さに備えた体作りをしましょう
・ 「やや暑い環境」で「ややきつい」と感じる強度で毎日30分程度



☎江南消防署 地域防災課 地域防災係 ☎025-381-2327

< 広告欄 > ※ 広告欄の掲載内容についての問い合わせは各広告主へ

江南区親善大使を使ってPRしませんか

詳しくはこちらから

緑と調和した賑わいと安らぎのあるまち 江南区

区役所だより **こうなん**

22,100部/月2回発行

縦3.9cm×横7.9cm

広告募集中

1回 7,000円

対象 江南区内にお店や事業所を持つ事業者
申し込み 地域総務課 ☎025-382-4619