



緑と調和した、
賑わいと安らぎのあるまち
江南区
区役所だより

こうなん

令和6年(2024年)
10月6日
第420号

区の人口	
人口	:67,530人 (-27)
男	:32,913人 (-5)
女	:34,617人 (-22)
世帯数	:28,563世帯(+9)
令和6年8月末現在(カッコ内は前月比、住民基本台帳による)	

編集・発行:新潟市 江南区役所 地域総務課 〒950-0195 新潟市江南区泉町3丁目4番5号 電話:025-383-1000(代表) FAX:025-381-7090

いろいろな品種を楽しもう!

食欲の秋 江南区の梨

図産業振興課 農政グループ(☎025-382-4816)

生産者の方に教えていただきました



くぼたつかえん
株窪田梨果園 社長
おぐま ほだか
小熊 穂高 さん

美味しい梨をお届けするために、ひとつひとつ大切に育てています

窪田梨果園では、江戸時代後期から梨栽培を始め、現在は3.5ヘクタールに及び広大な農地で約30種類の梨を育てています。同じ品種でも、収穫時期や完熟度によって、食感や甘さが異なるため、美味しく召し上がっていただけるようひとつひとつ丁寧に育てています。酸味が残っている状態で収穫し、追熟することで甘みを増やすものもあります。

冬には枝の剪定作業を行い、実や葉の間の風通しが良くなるよう調整しています。繊細さが求められ、雪の日でも関係なく行うのは大変ですが、栄養がたっぷり詰まった美味しい実を作るためにスタッフ総出で頑張っています。

美味しい食べごろを見極めて

梨は、皮の色によって赤梨と青梨に分類されます。赤梨は、全体がオレンジ色で、果点(表面のザラザラした斑点)が薄くなり、果皮が滑らかになると完熟のサイン。緑色が少し残っている状態も、歯ごたえがあって美味しいですよ。

青梨は、シャキッとした食感とみずみずしさが魅力です。少し黄色がかったものが食べごろです。

どちらも皮をむく前に冷蔵庫で1~2時間冷やすと甘みと爽やかさが感じられて美味しいです。ぜひ試してみてくださいね。

江南区の秋の味覚を楽しんで

窪田梨果園では梨の直売も行っています。購入された方から「おいしかった」と言ってもらえると、とても嬉しいです。この秋はぜひ、江南区産の梨を堪能してください!



食推おすすめレシピ



栄養価(1/8切れ)

エネルギー:218kcal、たんぱく質:3.3g、
脂質:10.3g、炭水化物:30.9g、食塩0.4g
図健康福祉課(☎025-382-4316)

梨のフライパンケーキ

梨がたくさん手に入った時は、ケーキ作りもおすすめです!

材料

直径20cmの
フライパン1個分
梨……………2個(500g)
A〔砂糖……………大さじ4
レモン汁……………少々
卵……………3個
砂糖……………50g
ホットケーキミックス…100g
バター……………80g

作り方

- ①梨の皮をむき、1個を12等分のくし切りにし、芯を取る。
- ②鍋に梨とAを入れて煮る。(あまり煮すぎないように注意)
- ③ボウルに卵をときほぐし、砂糖を入れて泡立て器で白っぽくなるまで混ぜてから、ホットケーキミックスを入れ、粉っぽさがなくなるまで混ぜる。
- ④バターを電子レンジで加熱して溶かし、③に少しずつ入れながら、なめらかになるまで混ぜる。
- ⑤フライパンに②の梨を重ならないように並べ、④の生地を流し入れてふたをし、弱火で15分焼く。

特徴

- 旬の時期:8月中旬~12月下旬
- 区内の主な生産地区:亀田、横越、両川

江南区では、8月から12月まで切れ間なく収穫できるよう、様々な品種を栽培しています。自然の恵みを受けて育った梨は、果汁たっぷり。ぜひ、色々な種類を味わってみてください!



品種スケジュール

8月	9月	10月	11月	12月
幸水		新高		
	秋麗		新興	
	豊水			
	二十世紀			ルレクチエ
	あきづき			

これから旬を迎える主な品種の特徴

- 新高** 大きさ、シャキッとした歯ごたえ、芳醇な香りが魅力!新潟県を代表する日本梨です。
- 新興** 果汁が多く、柔らかい酸味があります。収穫後、熟成させてから販売されます。
- ルレクチエ** 柔らかな甘さで独特の芳醇な香りを持ち、とろけるような舌触りが特徴の西洋梨です。



江南区“旬果旬菜” いきいきフェスタ in アスパーク亀田

会場へのアクセス

駐車場は混雑します。亀田駅発着のシャトルバスをご利用ください。

無料シャトルバス [60分間隔で運行・所要時間約20分]

亀田駅東口



イベント会場

●始発…9:30 亀田駅東口発 ●最終…14:30 アスパーク発

図江南区“旬果旬菜”いきいきフェスタ実行委員会事務局
(産業振興課 農政グループ、☎025-382-4816)

日時 10月12日(土) 10:00~14:00 会場 アスパーク亀田 (亀田総合体育館、茅野山3-1-13)

江南区のおいしいものが大集合!

- 地元産農産物・加工品の販売
- 伝統工芸品などの展示・販売(亀田織)
- 江南区の商店や企業の販売・展示・飲食コーナー
- JA女性部によるとんとん鍋
- お楽しみ縁日コーナー
- わくわくスポーツ広場
(ボディコンバット・フロアカーリング・
ポッチャ・モルック 各体験会)
- ふわふわバス
- 江南区産農産物(米、梨など)が当たるアンケートくじ

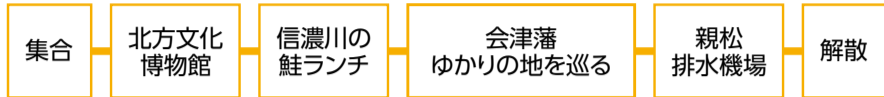


区自治協議会提案事業 川と歴史探訪

グルっとこうなん バスツアー



行程表 ※一部抜粋



信濃川、阿賀野川、小阿賀野川に囲まれた江南区。3本の川にまつわる歴史を、川沿いの景色や食を楽しみながら巡るバスツアーです。昼食は信濃川の鮭を使用したランチをご用意！区の魅力を感じるお土産つきです。

- 回 10月26日(土) 9時半～16時
※集合・解散時刻は場所によって異なる
- 場 集合場所：亀田駅または江南区役所 ¥2,500円
- 人 先着 30人
- 用 専用フォーム=右= またはメディアシップ・ブランド(☎025-385-7692)へ
- ※10月9日(水)まで江南区民限定先行受付
- 問 地域総務課(☎025-382-4619)



詳細・申し込みはこちらから



子育て

子育てに関するお知らせ

毎月第2火曜日開催 みんなおいでよ！子育てひろば

0歳からのお子さんと保護者の交流の場です。子育てサポーターと色々なことをおしゃべりしませんか。
回 10月8日(火) 10時～11時半
場 横越地区公民館 入 就園前児とその保護者
持 着替え、飲み物 問 同館(☎025-385-2043)

毎月第2・4火曜日開催 プチプチひろば

0歳児と保護者のための憩いの広場です。育児について、友だちづくりなどおしゃべりできる居場所です。
回 10月8日・22日(火) 10時～11時半
場 亀田地区公民館 入 0歳児とその保護者
(就園前児の兄弟姉妹は一緒に参加可)
持 バスタオル(マットの上に敷いて使用)
問 同館(☎025-382-3703)

毎月第2・4月曜日開催 子育てサロン～ぽっかぽか～

保育室の自由開放(子どもの自由遊びや保護者同士の情報交換など)
回 10月28日(月) 10時～正午
場 曾野木地区公民館 入 就園前児とその保護者(0歳児も参加可)
問 同館(☎025-280-6810)

おうちでふれあい運動あそび

室内でできる楽しい運動あそびで幼児の心身の成長を促しましょう！
回 11月9日(土) 10時～11時半(受付:9時40分から)

場 亀田地区公民館 入 就学前児(概ね2歳から)とその保護者夫婦2人 先着12組
(兄弟姉妹も参加可)
回 10月8日(火)からホームページ=右=または同館(☎025-382-3703)へ



笑顔で赤ちゃん育児

①日常写真の基本的な撮り方
②家事育児の共有と分担の考え方
回 ①11月10日(日) ②12月1日(日) ※全2回 10時～正午(受付:9時40分から)
入 1歳までの子どもとその保護者夫婦2人 先着15組 ※②のみ保育あり
場 亀田地区公民館 回 10月9日(水)～11月1日(金)にホームページ=右=または同館(☎025-382-3703)へ



幼児期家庭教育学級 ココロとカラダ かぁ～るくなぁ～れ

子育て頑張りすぎかな？心配しすぎかな？と感じ始めた方、少し息抜きしませんか？

日にち	内容
11/15(金)	足もみスキンシップ
11/22(金)	HSCについて知ろう
11/29(金)	ゆらぎ体操

回 10時～正午 ※全3回 場 横越地区公民館
入 1～3歳の子どもの保護者15人(応募多数の場合は抽選) ※保育あり 12人
回 10月14日(月・祝)まで専用フォーム=右=または同館(☎025-285-2043)へ



健康・福祉

健康・福祉に関するお知らせ

血管イキイキ！大作戦 ～動脈硬化を防ごう～

管理栄養士と運動指導員による講話、運動の体験(ストレッチなど)
回 11月5日・12日(火) ※全2回 13時半～15時半
場 亀田健康センター 入 先着12人
持 筆記用具、動きやすい服装・履物、飲み物(水かお茶)、タオル
回 10月7日(月)～15日(火)に健康福祉課 健康増進係(☎025-382-4316)へ

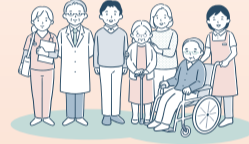
骨粗しょう症予防相談会

骨密度測定(超音波式、かかとを測定)、相談など
回 11月6日(水) ①13時10分 ②13時40分 ③14時10分 ④14時40分
場 曾野木連絡所

入 18歳以上 各回先着7人 (骨粗しょう症で治療中の人を除く)
回 10月10日(木)から市役所コールセンター(☎025-243-4894)へ

市民講座

最新の認知症治療、介護と医療の連携について
回 11月9日(土) 13時半～15時(開場:13時)
場 江南区福祉センター
問 居住地域の包括支援センター
・かめだ(☎025-383-1780)
・大江山・横越(☎025-278-7860)
・曾野木両川(☎025-282-7295)



催し

江南区ふれあい・ささえあい交流事業 こうなんふれ愛まつり

障がいのある人ない人、また多世代の人が交流することで、江南区地域福祉計画の基本理念である「みんなでささえあい安心して暮らせるまち“江南区”」を実現するため、交流事業を開催します。また、今年度も「ともにアート展」を同時開催します。

こうなんふれ愛まつり2024

新潟ふれ愛プラザ(亀田向陽1) 亀田駅前地域交流センター(東船場1)
ふれ愛ステージ(ダンス、マジックショーなど)、多世代交流ひろば(クラフト体験など)、e-スポーツ体験、フリーマーケット、屋台コーナー、福祉施設製品販売、スタンプラリー、健康コーナー ほか
回 10月20日(日) 10時～14時 問 健康福祉課 地域福祉担当(☎025-382-4346)

ともにアート展2024

障がい者作家による絵画、写真によるモザイクアート、わく灯籠の展示
回 10月20日(日)～11月10日(日) 場 亀田駅東西自由通路(東船場1)
問 健康福祉課 障がい福祉係(☎025-382-4396)

募集

令和6年度 江南区民福祉大会 ～ささえあい・たすけあいのまちづくり～

第1部:社会福祉功労者表彰式
第2部:地域福祉推進講演会(講師:酒井保)
「ささえあい・たすけあいのまちづくり～生き・生き・元気に暮らすための“3つのポイント”～」
第3部:実践報告会
回 11月10日(日) 13時～16時 場 江南区文化会館
入 先着200人 ※保育あり 6人(6ヶ月～就学前児)
回 10月7日(月)～31日(木)に専用フォーム=右=または江南区社会福祉協議会(☎025-250-7743)へ
※保育希望の場合は10月18日(金)までに専用フォームへ
問 健康福祉課 地域福祉担当(☎025-382-4346)



募集

江南区郷土資料館の催し

問 同館(☎025-382-1157、金曜休)

横越語り部サークル 10月昔語りの会

旧横越町や周辺地域の昔話を、横越語り部サークルの方が横越の方言で語ります。今月は「猿とカニ」など4つのお話です。※申し込み不要
回 10月19日(土) 14時～同45分 場 江南区文化会館

企画展「昔の暮らし展2024」～100年前の生活を体感しよう！～ 写真展「亀田郷の四季」

当館所蔵の昔の道具などを使い、かつての亀田郷の人々の生活を体感し学べる特別展示です。昔の亀田郷の風景を伝える写真展も同時開催します。※申し込み不要
回 10月19日(土)～令和7年1月30日(木) 場 江南区郷土資料館

第7回郷土資料館講座 文学碑の旅 ～沢海から東京・松山・新潟まで～

中村汀女、会津八一など、北方文化博物館内にある文学碑と関わりのある人物の文学碑をめぐる旅をお話します。講師:神田勝郎(北方文化博物館 館長)
回 11月10日(日) 14時～15時半 場 江南区文化会館 入 先着80人 問 同館へ電話

<広告欄> ※広告欄の掲載内容についての問い合わせは各広告主へ



区バス 江南区の区バス(アスパーク亀田～亀田駅西口～イオンモール新潟南～新潟市民病院間)は、土・日・祝日も毎日運行しています。どうぞご利用ください。

江南区心配ごと相談所 来所または電話相談(予約不要) 毎週木曜日(祝日を除く) 13時～16時 場 江南区福祉センター 問 江南区社会福祉協議会【相談専用電話】(☎025・250・7823)

亀田行政サービスコーナーをご利用ください。住民票や印鑑登録証明書などの発行を行っています。平日 9 時～19 時 問 亀田行政サービスコーナー (025-381-1200)

亀田三・丸マルシェ開催記念連載②

亀田三・丸の市を
引き継いでいくために

11月3日(日・祝)に開催されるマルシェに向け、三・丸の市についてお伝えしています。

歴史的な地域資源であり、亀田の発展の基礎となった三・丸の市ですが、出店者や来場者は減少傾向にあります。スーパーマーケットの普及などを背景に、かつて生活の支えとなっていた市の役割が失われつつあることに加え、人口減少や少子高齢化によって地域の暮らしに根差した個人商店などが相次いで閉店していることも、衰退の要因となっています。

そんな中、地元亀田で酒屋を営む寺田さんは、三・丸の市を将来まで引き継いでいくとともに、江南区のさらなる賑わいづくりを目指して活動しています。江南区は、地元農産物の販売・PRの促進や、地域活性化につながるこの活動を支援しています。

亀田三・丸の市は、長い歴史を持つ朝市です。多くの方にこの朝市を知ってもらい、来場していただけるよう、地元農産物を使用したドリンクの販売や、若手農家さんへの出店サポート、多様なキッチンカーの誘致などを、3と9のつく日に開催されている三・丸の市にあわせて、年3回程度実施しています。これを起点として、江南区がさらに盛り上がり、区内外へ地元の魅力を伝えられたらと思っています。お客さんからは、「お店の人と沢山話せて楽しかった」「新鮮で美味しい野菜が安く購入できる」など、嬉しい声も聞こえます。

私が祖父母から酒屋を継ぎ、仕事をする中で、人と人の繋がりを感じたり、地域のあたたかさを感じる機会が多くありました。個人商店の閉店が続くなかで、朝市はこのような販売者と購入者のコミュニケーションを楽しめ、人のあたたかさを感じられる貴重な場だと感じます。



SNSには、野菜の安さに驚いた方からの投稿も

最近では若いお客さまも増え、中には3と9のつく通常開催日にも来ていただいている方もおり、「3と9のつく日は三・丸の市」ということが知られてきたのだと実感しています。さらなる盛り上がりを目指して、他の地域で成功している朝市を参考にしたり、区内開催の他のイベントでも三・丸の市に触れていただけるような取り組みをしていきたいです。

11月3日には、亀田三・丸マルシェが開催され、いつも以上に多くのキッチンカーなどが参加される予定です。皆さまのご来場をお待ちしています！



わたじ酒店 店主 寺田 和広さん

お知らせ

亀田地区公民館

茅野山3-1-14(☎025-382-3703)

令和7年度 公民館定期利用団体
申請受け付け

新規の場合は事前に各公民館に連絡してください。

団主登録を希望する公民館へ申請書を提出 ※申請書は各公民館窓口で配布

公民館	受付期間	問い合わせ
亀田	10/16(水)～11/17(日)	☎025-382-3703
曾野木 両川	10/25(金)～11/25(月)	☎025-280-6810
横越	10/18(金)～11/30(土)	☎025-385-2043

「解説付きラジオ体操」と「相続と遺言」

運動の継続や相続と遺言に関する基礎知識を学び、健康な心身での社会参加をするための講座です。

☎11月11日(月) 10時～正午

☎20人(応募多数の場合は抽選)

☎10月22日(火)までに専用フォーム=右=または同館へ電話



学習用に部屋を開放します

☎10月12日(土) 9時～17時

☎中高生を優先 10人

横越地区公民館

いぶき野 1-1-2(☎025-385-2043)

横越ごはん塾(おやこ編)
うんめ～横越でつくる家庭料理

☎11月16日(土) 10時～正午

☎小学生とその保護者 8組16人(応募多数の場合は抽選)

☎小学生:200円、保護者:500円(料理材料費)

☎10月31日(木)までに専用フォーム=右=または同館(☎025-385-4431、✉yokogoshi.co@city.niigata.lg.jp)へ



ふれあい掲示板

市民グループなどの催しを掲載しています

ふたすじの軌跡～ふたたび

大久保千秋・淳二による作品展
☎10月8日(火)～10月16日(水)

10時～17時

※最終日は15時まで
☎小さな美術館 季(松山112)

☎同館 高橋(☎080-8484-5062)

11月19日～24日開催

亀田地域文化祭 作品募集

絵画、工芸、写真、文芸など
※サイズ制限有

☎10月8日(火)～11月5日(火)に来館して申し込み

☎亀田地区コミュニティセンター(亀田新明町1、☎025-282-7997)

ほのぼの江南

ひきこもりなど社会とつながることに不安を感じている人が、気楽に安心して自由に過ごせる居場所です。

☎10月9日(水) 10時～16時

☎江南区福祉センター
☎江南区社会福祉協議会(☎025-250-7743)

よりなせ家展

亀田地域ゆかりの作家による展示
☎10月16日(水)～19日(土)

9時～17時

※初日は13時から、最終日は15時まで

☎亀田地区コミュニティセンター(亀田新明町1)

☎同展 坂井(☎090-3142-9668)

ひきこもりや生きづらさを知るための講演会

トンネルの出口はすぐそこに！

☎10月31日(木) 13時半～15時半(受付:13時から)

☎江南区福祉センター

☎ひきこもりや生きづらさに関心のある人 先着60人

☎10月24日(木)までに江南区社会福祉協議会(☎025-250-7743 ☎025-250-7761)へ

第5回 ときめきコンサート

民謡を中心に、太鼓や篠笛、新舞踊などを楽しめる音楽イベントです。

☎11月3日(日・祝) 13時～16時

☎江南区文化会館 ¥500円
☎こはく会(☎090-8849-6506)



～地域と学校パートナーシップ事業～
亀田郷の歴史学習推進を目指した研修会を開催しました

8月6日、区内小中学校の地域教育コーディネーターが集まり、名誉市民に認定された佐野藤三郎さんの業績や亀田郷の農村整備の歴史を学ぶ研修会を開催しました。

参加者からは「排水改良の取り組みが、米作りだけでなく、浸水対策やまちづくりにも大きな成果をあげたことに驚いた」「子どもたちが佐野さんの功績を学ぶことで、夢をもって努力することの大切さを伝えたい」との声がありました。

研修の成果を今後の郷土学習に繋げ、江南区の子どもの成長を促すよう、学校と地域が一層連携をすすめます。



こうなん健康レター

☎健康福祉課 健康増進係(☎025-382-4316)

がん検診の定期受診で早期発見!早期治療!

日本人の2人に1人が「がん」を発症し、男性は4人に1人、女性は6人に1人が「がん」で亡くなっています。初期の「がん」は自覚症状がないため、早期発見するには定期的ながん検診を受けることが大切です。

また、検診により初期段階で発見することで適切な治療を行い、体への負担を少なくすることができます。

市では、職場などで検診の機会がないと思われる方に受診券を発送しています。受診券が届かない方で職場などでの検診がない場合は、同課までお問い合わせください。

今年度の江南区での肺がん(結核)検診は11月11日(月)が最後です。65歳以上の方は、結核検診を受けることが法律で義務づけられています。忘れずに受診しましょう。

肺がん(結核)検診

☎11月11日(月) 9時～11時、13時～14時半

☎亀田健康センター



詳しくはこちらから

新潟市 各種検診 検索

消防情報 消太の視点

調理中などの不注意で起こる「着衣着火」にご用心!!

調理中のガスコンロや仏壇のろうそくなど、ふとした拍子に着ている衣服に火がついて燃え上がることを、「着衣着火」と呼びます。

秋も深まり、長袖や厚手の衣服を着ることが多くなるこの季節からちょっとした不注意で発生します。重度の火傷や死亡事故に繋がることもあり、大変危険です。

ワンポイントアドバイス

- ・袖口に火が付くケースが多いため、防災のアームカバーを着用する
- ・火を扱うときは、袖や裾が広がっている衣服は控える
- ・ガスコンロ・ろうそくなどの奥にあるものは火を消してから取る
- ・火を使っている時は、子供から目を離さない・近づけない

もしも着衣着火してしまったら…

- ・すぐに水をかぶって火を消す!
- ・やけどをしてしまったら、水道などの流水で冷やす!
- ・救急車を呼んだら救急隊が着くまで冷やし続ける!

☎江南消防署 予防課 予防調査係(☎025-381-2327)



<広告欄> ※広告欄の掲載内容についての問い合わせは各広告主へ

Three large empty rectangular boxes for advertisements.