

広報こすど

発行所 小須戸町公民館
発行人 野良知 日野良一
発行日 毎月1日
印刷所 昭栄堂印刷所

十年後の未来図

小須戸町総合計画 基本構想成る

小須戸町では昨年九月議会にて総合計画審議会条例を制定し、以来基本構想について審議を重ねてまいりましたが、去る三月に審議会の答申をいただきこのたび町の議会で議決されました。

この基本構想は法律に定められた「市町村はその事務を処理するに当っては議会の議決を経てその地域における総合計画的な行政の運営を図るための基本構想を定めこれに即して行なうようにしなければならない」との規定に基づいて策定されたもので、小須戸町の総合的な開発の方向を示したものであります。

小須戸町の基本構想の重点目標は新潟市のベッドタウンとして、自然を保護し道路網の整備を図り産業を振興し、人間尊重を基調とした明るい町民性の育成を目指し、健康で豊かに住みよい都市像を構想しています。

基本構想は大別して第一章小須戸町の将来図第二章施策の大綱から構成されていますが、まず第一章の人口の規模では昭和三十五年においては一一、一三三人が昭和四十五年では一〇、六二二人と減少する見込みです。

一人と人口の町外流出が自然増を上回りこの十年間で五二二人の減少となっており、この原因は農業就業人口の減少と日本経済の伸長が都市集中の傾向から始まったためと考えられています。

しかし本町は交通体系の整備をはじめ住宅適地の開発により新潟市のベッドタウンとして発展する性格をもつので、十年後における人口は、二二、二〇〇人と想定しています。

このため本町は交通体系の整備をはじめ住宅適地の開発により新潟市のベッドタウンとして発展する性格をもつので、十年後における人口は、二二、二〇〇人と想定しています。

また、これに伴う余剰労働力は花卉園芸及び畜産の振興を図るほか、在町の通商できる他産業への安定就業を指向しています。

一方、工業については地場産業の育成に努め、公共施設の整備を図ると共に道路計画と併せて信濃川に橋りょうの架設を計画促進することに努めています。

交通安全対策の項では、最近における交通事故の激増は、いままや重大な社会問題となっており、本町においても、人身事故が年々増加の傾向にあります。

害のない工場を誘致することとし、商業については商業機能を充実するため、中小商業者の協業化を図ると共に、町民一

一人が自己を交通事故から守るための自覚と協力態勢をつくるため、町民総ぐるみの交通安全運動を推進することとしています。

住宅の項では本町の住宅は老朽化したものが多くこれ等老朽住宅の建て替えをはじめ、核家族化と経済の発展に即応して「一世帯一住宅」を目標とした住宅政策を立てる必要があるとしています。

そのために低所得者層を対象とした町営住宅の建設並びに県営住宅の誘致を促進することとしています。

下水道の項では、本町は下水道の施設がなく、特に河川水の汚濁雨水の排水処理が不完全で各地に湛水の被害があるため下水道の整備が急務とされています。

そのための両管排水事業と連携して都市の形態にあった公共下水道及び都市下水路の新設改良を図ることに努めています。

このため社会教育における学習機会や内容の改善を図る必要があり、専門職員の充実強化はもとより、職員が自ら学ぶための施設として公民館、図書館、博物館、青年研修所等を含めた社会教育の総合センターの設置や、プール、テニスコート、バレーボールコート等各年齢層がスポーツレクリエーションに親しめるようなスポーツ施設の拡充を図ることに努めています。

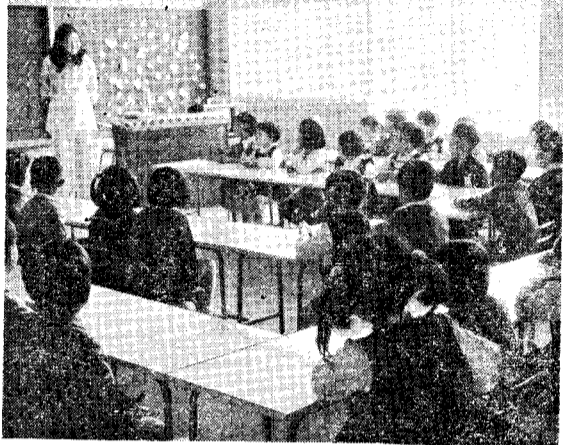
商店の協業化の項では、共同による店舗の改築共の建設を促進し、商品の共同仕入ができる組織化を推進し、適正な人事管理を行なう行政サービスの推進に努めることに努めています。

行財政の合理化として、最近の行政事務複雑化に対処して事務機構を檢討するほか、時代に即応した機械化を促進し、事務の効率化を図り、職員の資力向上のために研修制度を充実し、適正な人事管理を行なう行政サービスの推進に努めることに努めています。

切な財産です。ゆとりのある配線で電気器具はコンセントから正しく使えます。

安全器には一五Aヒューズが入っていますか？器具がふえても配線は昔のままではありませんか？新築、改築のときは十年先のことを考えて余裕のある配線をお願いします。

屋内配線増設に特別価格も決めております。松の山小、若井、浩、新築、改築のときは十年先のことを考えて余裕のある配線をお願いします。



開設された幼稚園

本年度を迎えて役場、学校、公民館の人事が左記の通り発令されました。

- 役場関係
 - 事務課長 川瀬盛之進
 - 建設課長 丸山敬雄
 - 新採用 中川義昭
 - 藤田尚義
 - 森田博
 - 公民館関係
 - 大貫隆子
 - 幼稚園関係
 - 園長 山名正平
 - 主任教諭 安達順子
 - 教諭 川村セツ

みなさん宜しく 今年の異動

- 教諭 美濃洋子
- 坂爪まさみ
- 原トミ
- 深沢文夫
- 小須戸小学校関係
 - 校長 浅岡嘉久吉
 - 教諭 山名正平
 - 寺山恒男
 - 本望正子
 - 遠藤藏人
 - 高野悦子
 - 小須戸中学校関係
 - 校長 藤藤裕明
 - 教諭 佐藤弓枝子
 - 新築田工芸、日野清隆

よい配線!! 使って安心 見て安心

屋内配線は皆さんの大切な財産です。ゆとりのある配線で電気器具はコンセントから正しく使えます。

安全器には一五Aヒューズが入っていますか？器具がふえても配線は昔のままではありませんか？新築、改築のときは十年先のことを考えて余裕のある配線をお願いします。

屋内配線増設に特別価格も決めております。松の山小、若井、浩、新築、改築のときは十年先のことを考えて余裕のある配線をお願いします。

東北配電新津営業所 (電話)一三二四一 小須戸出張所 (電話)二〇〇四

五月十五日は沖繩が本土に復帰する記念すべき日です。当日は国旗掲揚を行います。

一人が自己を交通事故から守るための自覚と協力態勢をつくるため、町民総ぐるみの交通安全運動を推進することとしています。

住宅の項では本町の住宅は老朽化したものが多くこれ等老朽住宅の建て替えをはじめ、核家族化と経済の発展に即応して「一世帯一住宅」を目標とした住宅政策を立てる必要があるとしています。

そのために低所得者層を対象とした町営住宅の建設並びに県営住宅の誘致を促進することとしています。

下水道の項では、本町は下水道の施設がなく、特に河川水の汚濁雨水の排水処理が不完全で各地に湛水の被害があるため下水道の整備が急務とされています。

そのための両管排水事業と連携して都市の形態にあった公共下水道及び都市下水路の新設改良を図ることに努めています。

このため社会教育における学習機会や内容の改善を図る必要があり、専門職員の充実強化はもとより、職員が自ら学ぶための施設として公民館、図書館、博物館、青年研修所等を含めた社会教育の総合センターの設置や、プール、テニスコート、バレーボールコート等各年齢層がスポーツレクリエーションに親しめるようなスポーツ施設の拡充を図ることに努めています。

行財政の合理化として、最近の行政事務複雑化に対処して事務機構を檢討するほか、時代に即応した機械化を促進し、事務の効率化を図り、職員の資力向上のために研修制度を充実し、適正な人事管理を行なう行政サービスの推進に努めることに努めています。

切な財産です。ゆとりのある配線で電気器具はコンセントから正しく使えます。

火の用心

小須戸町支配の人達 庄屋板井与次兵衛

天下泰平になると、徳川幕府は諸国諸大名の情勢をさぐらすために、御上使と称し、或は「おんみつ」を使つて、すこしも落度があると、親藩外様大名をとわず、お城とりつづしを計っていた越後国沢井藩主溝口帯刀政親と称し、其の祿万石也、「省略」如何の子細ハ不存貞享四年二月二十五日有故領知被召上横越村中興盛記記これはその一例である。家来のない時ふとこゝろで御殿の室を一人で歩いて頭にくぶをでかした殿様が、戸はひとり開かぬのかなどと、とぼけている大名は無難だが、名君などといわれる大名は特に幕府から、にらまれていた。

新築田殿様の御領内御巡見は領内の事情を實際に把握しておく必要があるからである。

「殿様御領見御番の覚」に宝永七寅之年三月十九日申の日新築田御領見御巡見は領内の事情を實際に把握しておく必要があるからである。

宝永七年(一七一〇)文獻の上で小須戸が町と称せられたのはこの時代よりで、現在の町は県条例で町の定義が定められているが、当時は坊(町)で田の区制を以て定められたのである。

商戸のつらなる市場の開設された処と解してよいうだ。

順路の村々の才領、人足馬が多く動員されている千石取りのお供は四十人とされ、百石取りは四人のお供を従えた。

乗馬のできる侍は二百石取りからであるが、当時事情があれば百石でも乗馬を許された。

小須戸組の庄屋名主の一方ならぬ、苦勞が偲ばれる。

春の街頭補導

めつきり減た子ども姿

三月二十六日から四月三日まで、春の青少年の街頭補導を行ない、以下四名の方から印象記を綴ってもらいました。

春の青少年の補導について

今年も小、中学校の春休み期間中に青少年の補導を行ない、それぞれ班を編成、計画により補導を行なったが、私の見た範囲では青少年の姿は見かけられず、また危険な場所には一人も見えられなかった。

子供はどこで遊んでいるのか殆んどが家にいてテレビ或は勉強が補導の時間帯が適当であったかどうか考えてみる必要がある。

街頭補導に参加して

町まで買物に来た村部の子供たち、仲間と楽しく遊んでいる子供たちなど、それぞれまじめで元気な子供たちばかりで元気がよい子供たちばかりです。

特に小須戸町には、早い時期に学校統合校舎を作ったり、町の体育振興には力を入れており、町民体育館施設や柔剣道の場など、御指導ご協力をありがとうございます。



このたび、小須戸小学校に着任いたしました。前任地は北蒲原郡笹岡中学校です。

ご挨拶

小須戸小学校校長
小須戸幼稚園長
山名正平

教職についていると、そうしたことをたびたび経験することですが、いつもそういう感じがいたします。

新津に居住していること、昔から小須戸の町は知っております。

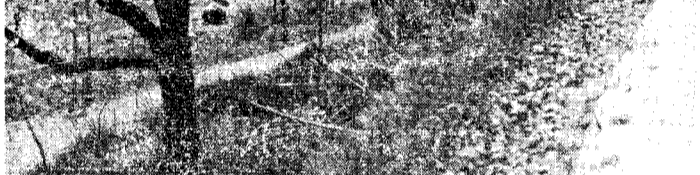
教育に熱を入れ、その発展を期待していることを知っております。

特に小須戸町には、早い時期に学校統合校舎を作ったり、町の体育振興には力を入れており、町民体育館施設や柔剣道の場など、御指導ご協力をありがとうございます。

純真な子どもたちは環境の力、親の指導で、どのようにも変え得るものと信じます。

皆さまの御指導ご協力をありがとうございます。

今日のつめし小学校の中庭に春にはさびしき雪降りてをりやがて明日幼き児らがつどいくる幼稚園舎をふりかへりみる



会館をのぼる桜のつぼみ

り、具体的な運動を展開することが重要と考えています。

この日とその運動の輪をひろげる「きつかけ」になってくれることを期待しながら町を歩く。

補原真次

補導を通して

小須戸小学校のPTA補導委員の方々と、町を四地区に分け月の第二日曜、長期の休みには数回町内を巡回してもらったが、街の中はさびしき姿を見かけなくなつたという声を聞く。むかしとくらべ外へ出て遊ぶ子どもが、少なくなつてきたように思われる。

テレビの普及と〇〇塾通いをしなければならぬ子どもたちは外へ出て遊ぶ機会がなくなつてきた。

全国的に非行化の傾向が、低年齢化している。この日とその運動の輪をひろげる「きつかけ」になってくれることを期待しながら町を歩く。

中川保夫

あなたか家庭のふん囲気を

警察では小須戸町青少年問題協議会と協力して卒業、進学、就職の時期である三月下旬から四月上旬にかけて街頭補導を行ない、その結果少数ですが、喫煙、遊技場への出入り、万引き等の非行が発見され補導をされました。

子どもたちは、進学なり就職が決まってきた者は気のゆるみや不安などからまた失敗した者は将来への失望などにより精神的なバランスがくずれ、家出、飲酒、喫煙その他不純な遊びなどの非行におおわれています。

学校では、外へ遊びにいくとき、必ず、家の人が①いつ②だれと③どこへ④なに⑤いつかえ、をつけていくことに指導しているが、ご協力を願いたい。

さぎ 行方不明の公民館

広報四月号といっしょに「きまよう」な地図が配布された。

小須戸町別冊地図といっしょのものが、スベースの大半が白黒のどぎつい広告で占められていた。

全く広告が主で地図はほとんど見えない。添えものといった感じ。さてその内容だがこれまたまさに天下一品、思わず吹きだしてしまつた。広告主の所在を大きく表わしたのにはまずガマンするとして、小須戸町議会議員宅がいちいち矢印で

ちいりやすくなります。非行化を防ぐ第一の要因は、親子の結びつきです。

心配ごとや悩みごとがあったら、いつでもうちあけられるあたたかい家庭のふん囲気を作らう。

だんから心がける。

子どもさんを職場に送り出すご家庭では、現実の厳しさについて教えると共に、社会のルールを守るように指導する。

心ないおとなや先輩の影響を受けたり、好奇心にかられたりして、酒やたばこを口にしてしまうことがあります。

「これくらいいいだろう」という気持ちのゆるみが、非行に発展します。

子どもさんの持ち物や態度によく注意して、変わった点が認められたらすぐ適切な指導や助言をするほか、警察署の少年係にも気軽に相談ください。

北島正二

保健だより

実施月	実施日	時間	会場	対象者	種別	備考
5.1	1	13.30~14.30	武道館	S46.1.1~S46.6.30生 S46.7.1~S46.12.31生	生ワク投与	恐ろしい小児マヒから子供を守るため
5.1	3	9.30~11.30 13.00~15.00	役場前 旧県立病院	16才~65才	献血採血	一戸に一人は万にそなえ献血しよう
5.2	5	13.00~14.00	武道館	S43.1~S43.7.1生	幼児検診	
6.6	6	13.30~14.30	〃	生後6ヶ月~高齢者まで	日脳注射	横水・新保・竜玄・小須戸
6.7	7	13.30~14.30	第二保育園	〃	〃	山ノ手地区

● 注射等の実費手数料 生ワク投与70円 日脳注射150円
● おつりのいらぬようお願いします
● 日本脳炎の予防注射は抵抗力の弱い子供やおとしよりは是非受けて下さい

者は誰なのか………(不思議に取扱店だけ載っている)全然わからない。

役場へ問合せてみたところ「当方では関知しておりません」との返事である。

とにかく恐れ入りましたところ、かたがたに声あり「ただでくれたんじやないか。文句をいうなよ」とはいはいわかりました。

一言居士

制度の詳細は町役場産

- ◇ 地方産業育成資金
- ◇ 中小企業設備近代化資金と設備合理化資金
- ◇ 中小企業安定資金
- ◇ 中小企業設備貸与制度
- ◇ 事業転換設備資金

四月旬会

小須戸町俳句同好会

入学に連れて華やか母たちはランドセル背に跳ぬる入学児妻と出て入学吾がふりむかず麗かや畑にどっか紫煙吐く軒端までつづく山家のつじかな亡夫の忌たがえぬ花のつじかな麗かや歩けば心ほぐれつゝ建前の木や音頭春うらゝうらゝかな陽に誘はれて野路歩く

太浪 芳人 香月 碧水 杏水 喜雨 流水 梧桐

業課、町商工会へ。

電話の移転工事はお早めに申し出を

春ともなると家屋の新増築が盛んになり、電話の移転工事が非常に多くなつてきます。

工事を円滑に実施していただきたいので、特に次のことについてご協力をお願いいたします。

一、移転工事のお申込みはおよそ七日から十日くらい前にしてください。

二、当局の工事日は毎週水曜日ですのでご協力ください。

三、電話の故障を防止し建物の美観をそこなわなように、建物設計のときに電話用配管を組み入れてください。

小須戸電報電話局

天皇皇后両陛下 行幸啓のお知らせ

植樹祭にご来臨の天皇皇后両陛下は五月二十日午後二時十五分頃矢代田駅を通過されました。又二十日には新津午後〇時三十五分発にて子成場を経て、嘉瀬の機械化管線組合は場をご視察なさる予定です。