

日進工業株式会社

〒110-0016 東京都台東区台東 4-29-13  
TEL 03(3834)1051 FAX 03(3833)3275

日本ドライケミカル株式会社

〒114-0014 東京都北区田端 6-1-1  
田端 ASUKA タワー 18 階  
TEL 03(5815)5027 FAX 03(3822)9772

株式会社初田製作所

〒573-1132 大阪府枚方市招提田近 3-5  
TEL 072(856)1281 FAX 072(856)1472

株式会社丸山製作所

〒101-0047 東京都千代田区内神田 3-4-15  
TEL 03(3252)2271 FAX 03(3252)4724

三津浜工業株式会社

〒144-0031 東京都大田区東蒲田 2-19-12  
TEL 03(3733)7411 FAX 03(3734)3789

モリタ宮田工業株式会社

〒135-0063 東京都江東区有明 3-5-7  
TOC 有明ウエストタワー 19 階  
(お客さま相談室) TEL 0467(85)1210

ヤマトプロテック株式会社

〒108-0071 東京都港区白金台 5-17-2  
TEL 03(3446)7151 FAX 03(3446)7160

YSB株式会社

〒537-0001 大阪府大阪市東成区深江北 2-3-33  
TEL 06(6976)7731 FAX 06(6976)7733

株式会社旭製作所

〒339-0078 埼玉県さいたま市岩槻区掛 7915  
TEL 048(758)8071 FAX 048(758)8077

エア・ウォーター防災株式会社

〒651-2271 兵庫県神戸市西区高塚台 3-2-16  
TEL 078(992)1406 FAX 078(993)4480

セコム株式会社

〒150-0001 東京都渋谷区神宮前 1-5-1  
TEL 03(5775)8100 FAX 03(5775)8902

セコムアルファ株式会社

〒151-0051 東京都渋谷区千駄ヶ谷 5-17-14 MSD20ビル  
TEL 03(3351)5338 FAX 03(3351)5393

株式会社日貿

〒103-0027 東京都中央区日本橋 2-16-3  
TEL 03(3279)6001 FAX 03(3279)6002

ニッタン株式会社

〒151-8535 東京都渋谷区笹塚 1-54-5  
TEL 03(5333)8601 FAX 03(5333)8636

日本炭酸瓦斯株式会社

〒120-0012 東京都足立区青井 3-12-15  
TEL 03(3849)1571 FAX 03(3800)6829

能美防災株式会社

〒102-8277 東京都千代田区九段南 4-7-3  
TEL 03(3265)0211 FAX 03(3265)0246

マルヤマエクスセル株式会社

〒283-0044 千葉県東金市小沼田 1624-1  
TEL 0475(52)8755 FAX 0475(52)5999

一般社団法人 日本消火器工業会

〒111-0051  
東京都台東区蔵前3-15-7 蔵前酒井ビル2階  
TEL 03-3866-6258  
FAX 03-3864-5265



<https://www.jfema.or.jp/>

■ 消火器のご相談は…

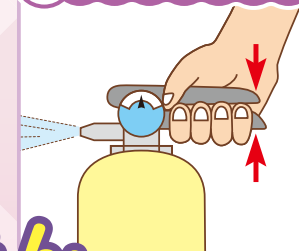
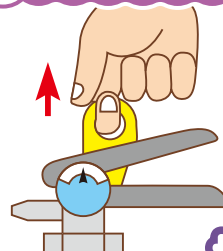
# 消火器のしおり ご家庭に 住宅用消火器を



ご不要な消火器を  
お持ちの方へ

消火器の廃棄・リサイクル  
方法は12ページに  
掲載しています。

- 1 安全栓を引き抜く
- 2 ノズルを火元に向ける
- 3 レバーを強く握る



操作はかんたん

# C o n t e n t s

## - 目次 -

知る	もしも火災が起きたら、消火器で初期消火 住宅用消火器とは	p.3 p.4
設置	消火器・防災機器の適切な設置場所	p.6
消火	消火器のワンポイント・レッスン	p.8
点検	消火器の使用期限 消火器の点検・交換 ～チェックしましょう!!	p.10 p.11
廃棄	消火器の廃棄・リサイクル	p.12
購入	消火器の購入にあたってのご注意	p.14

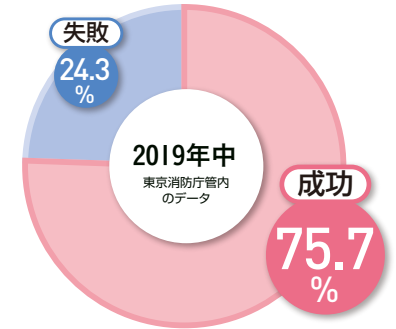
### Column コラム

- 消火器があつて良かった！奏功事例 ..... p.3
- いろいろな住宅用消火器と構造 ..... p.5
- 粉末消火器を使ったら…… ..... p.10



## もしも火災が起きたら、 消火器で初期消火

### 消火器を使用した初期消火の成功率



初期消火が行われたときに、最も多く使用されているのは消火器です。

右のグラフからも分かるとおり、東京消防庁のデータによると、初期消火で消火器を使用した場合、成功率は7割を超えています。

万が一火が出てしまった場合、消火器を使用した初期消火が大変有効です。

### Column コラム

#### 消火器があつて良かった！奏功事例

体験談

##### 事例①

2階の台所で揚げ物を調理するため、鍋にサラダ油を1cm程度入れ、数分間蓋をして油の温度を上げていたところ、蓋を取ると白い煙が出て、その数秒後鍋から出火しました。家族が火災を見つけ、階段に設置してある住宅用消火器により初期消火を行いました。



※東京消防庁資料より引用

##### 事例②

タバコを吸っているときに、近くにあった座布団にタバコの火が落ちたことに気が付かなかったため、後から座布団が燃え上がりました。住宅用火災警報器が作動し、隣家の主婦がこの警報音に気が付き119番通報の後、自宅の消火器で消し止めたので、座布団とゴザが少し燃えたばや火災ですみました。



※(一社)日本火災報知機工業会HPより引用



知る

## 住宅用消火器とは

### 住宅用消火器

住宅用消火器には、火災の種類に応じて適応火災が絵表示で示されています。ご家庭には、「住宅用消火器」を設置してください。

#### 【住宅用消火器の適応火災表示例】

普通火災適応	天ぷら油火災適応	ストーブ火災適応	電気火災適応



- 住宅火災に適した消火器として開発された蓄圧式消火器で、誰でも簡単に操作できます。
- 本体の色は、メーカーによりいろいろなものがあります。
- 使用期間または使用期限が表示されています。
- 住宅用消火器は、薬剤の詰め替えができない構造になっています。
- 住宅用消火器には、ホース付のものもあります。使用方法を確認してください。

### 業務用消火器 (法令で定められた義務設置用)

火災はその種類により、普通火災・油火災・電気火災に分類されています。また、法令で定められて設置する消火器には、適応火災を示す絵表示と能力単位の表示が付いています。



#### 【業務用消火器の適応火災表示例】

普通火災 (A 火災)	油火災 (B 火災)	電気火災 (C 火災)
木材、紙、繊維 などが燃える火災	石油類その他の油類 などが燃える火災	電気設備 などの火災

- ビルや工場など法令で定められた場所に設置する消火器です。
- 設計標準使用期限が表示されています。例 2030年まで

ご家庭には住宅用消火器を設置してください

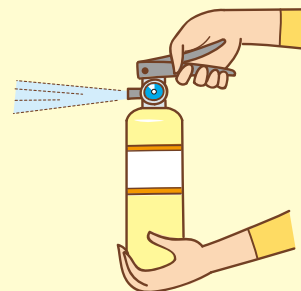
## Column コラム

### いろいろな住宅用消火器

#### 住宅用強化液消火器

薬剤が霧状に放射され火を消します。水系なので、冷却効果と浸透性に優れています。

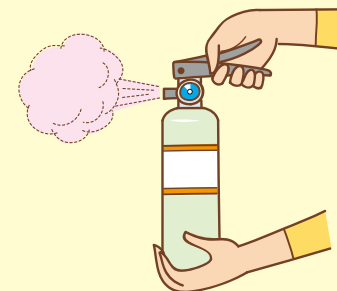
- 冷却効果・浸透性に優れ  
■ 深部から消火します。



#### 住宅用粉末消火器

粉末の薬剤が広い範囲を覆って、火勢を抑えます。抑制効果により制炎性に優れています。

- 制炎性の優れた粉末  
(ABC) で消火します。



### 住宅用消火器の構造

#### ▶ 安全栓

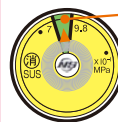
不時の作動を防止し、消火時に引き抜きます。

#### ▶ レバー

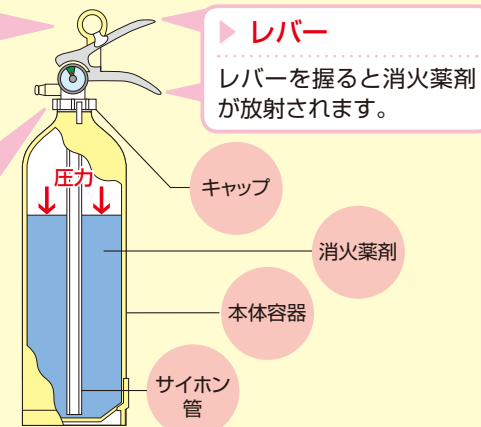
レバーを握ると消火薬剤が放射されます。

#### ▶ 指示圧力計 (ゲージ)

内部に圧力があることを確認します。



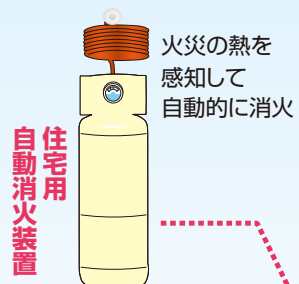
指針が緑色の範囲内に入っていることを確認してください。指針が緑色の範囲外を指していたら販売店に連絡し、新しい消火器と交換してください。





設置

# 消火器・防災機器の適切な設置場所

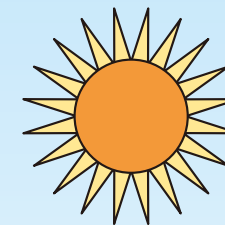
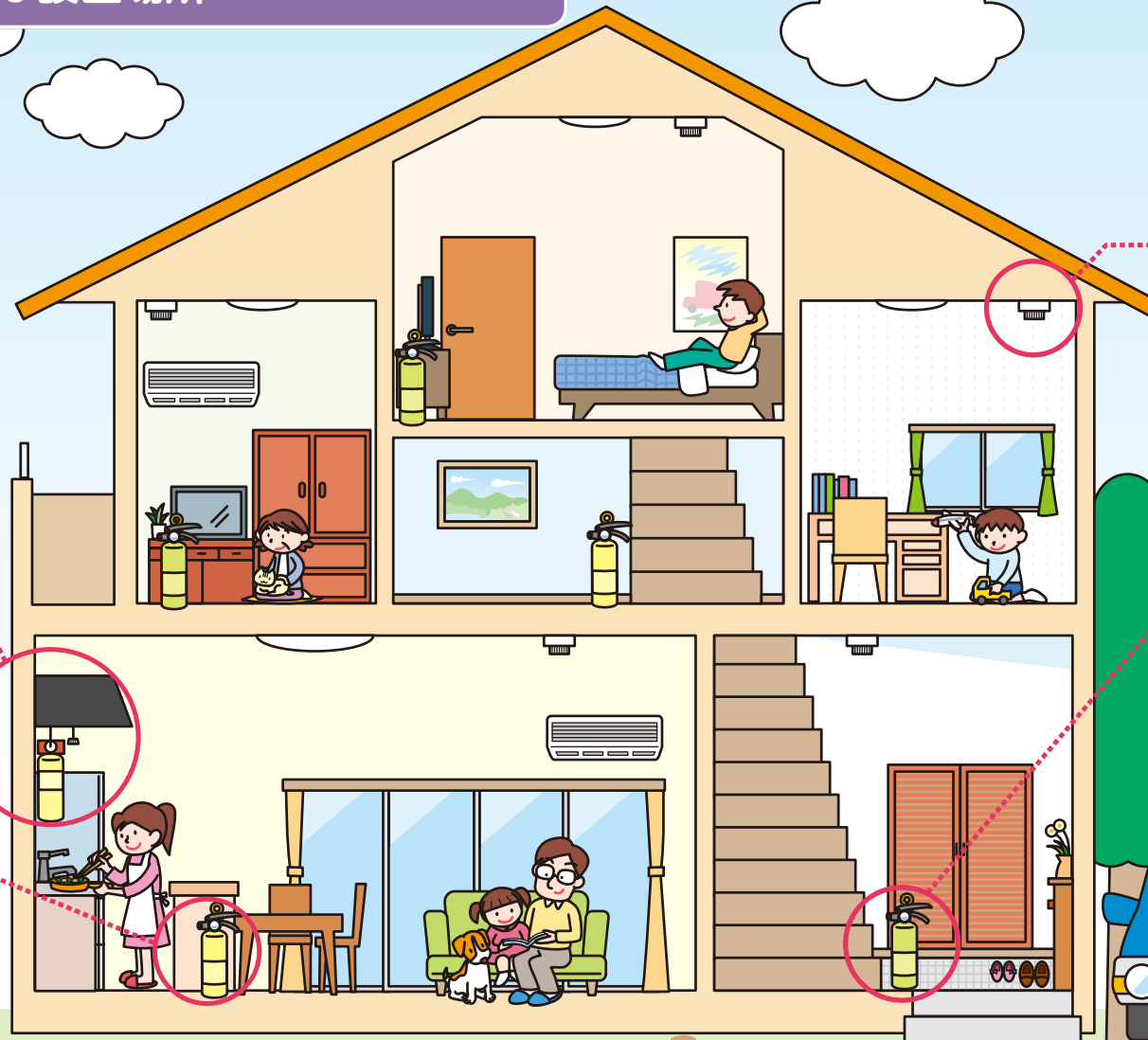


住宅用  
自動消火装置

火災の熱を  
感知して  
自動的に消火



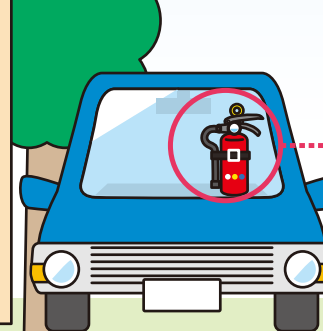
住宅用  
消火器



住宅用  
火災警報器



住宅用  
消火器



自動車専用  
消火器

振動に強い

ご家庭には「住宅用消火器」と  
「住宅用火災警報器」を設置しましょう!

詳細は最寄りの消防署にお問い合わせください。



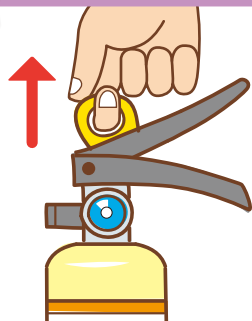
# 消火器のワンポイント・レッスン

消火器を使用して初期消火を行ったとしても、火を抑えることができれば意味がありません。そこで、**すばやく・完全に・きちんと消火**ができるように次の操作手順を学んでおきましょう！

## 火災発生！

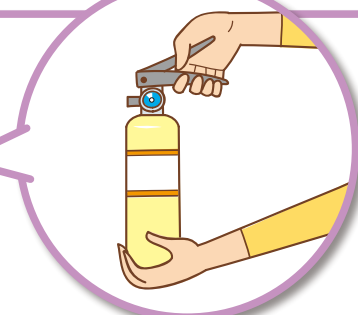
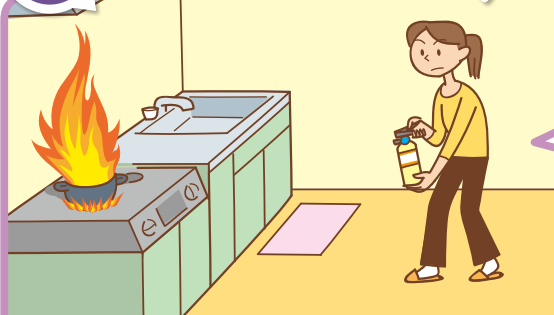


1



安全栓を引き抜きます。

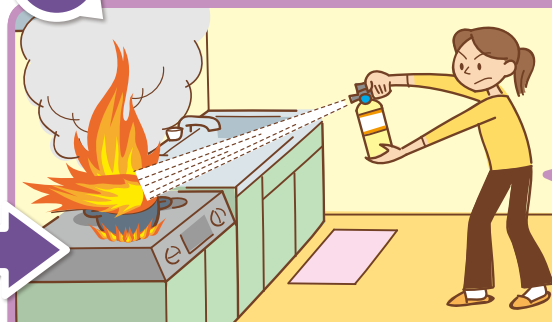
2



火元からある程度離れ、片方の手で消火器の底を持ち、ノズルを火元に向けます。

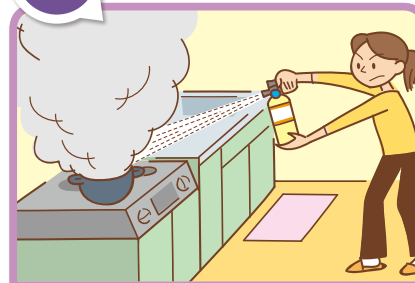
※ホース付の消火器は使用方法が異なります。消火器を見て確認しておきましょう。

3



煙等で見づらくなっていますが、**しっかり火元を狙います。**  
そして、もう一方の手でレバーを力強く握ります。

4



住宅用消火器で約12～34秒間  
薬剤が放射されます！

※各メーカーによって放射時間は異なりますので、取扱説明書または本体のラベルをご確認ください。

5



消火を確認します。一度消えた  
と思っても再び発火する可能性  
があります。最後まで放射して  
ください。

**すぐ使える場所に備えつけておきましょう！**





点検

## 消火器の使用期限

消火器にも寿命があります。住宅用消火器は使用期間または使用期限が本体に表示されており、薬剤の詰め替えができない構造です。期限を過ぎたものは、新しいものと交換してください。

使用期限を確認してください。

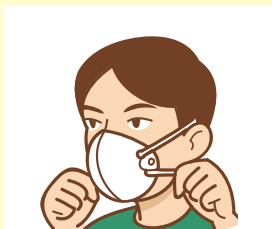
【表示の一例】

仕様	
型式番号	消第2020〜〇号
使用圧力範囲	7.0~9.8×10 <sup>1</sup> MPa
使用温度範囲	-20~+40℃
放射時間	約12秒 (20℃)
放射距離	4~6m (20℃)
薬剤容(質量)	1L (1.37kg)
国家検定合格証	
使用期限の終了年月	
2025.09	
製造年製造番号	

## Column コラム

### 粉末消火器を使ったら……

- 粉末消火薬剤は消火を目的とし、安全性が高く身体への影響は軽微です。
- 消火薬剤の清掃の際には、十分な換気の下で、吸引したり、眼・皮膚等に付着したりしないよう、**マスク等の保護具を着用してください。**
- 放射後の薬剤は、ほうき等でかき集め、少なくなれば掃除機で吸い取ります。その後はぞうきん等で清掃してください。また、水の使用が可能であれば、水で洗い流してください。粉末は室内に飛散しますので、根気よく、こまめな清掃が必要です。
- 通常の使用により薬剤を吸引した場合、眼・鼻・喉に違和感を生じることがあります。
- 万一身体に異常を感じる場合は、医師の診断を受けてください。



点検

## 消火器の点検・交換

### ～チェックしましょう!!

消火器がたとえ使用期限内であっても、いざというときに不具合等で使えなければ意味がありません。購入したら、半年に1回程度、異常がないかチェックしましょう。

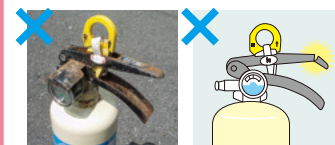
このような状態の消火器は絶対に使用せずに販売店等に相談しましょう

**安全栓：**安全栓が外れていないこと。変形や損傷がないこと。

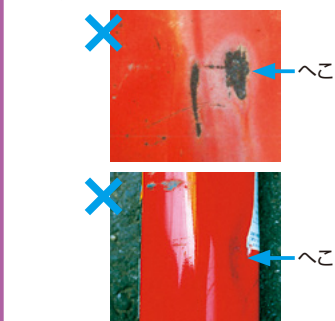


安全栓が外れている状態

**レバー：**腐食や変形、損傷等がないこと。



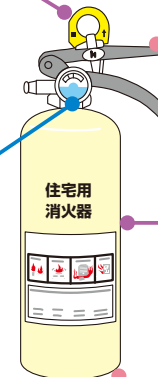
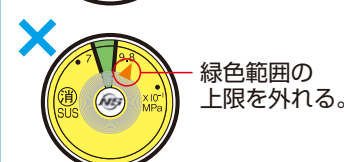
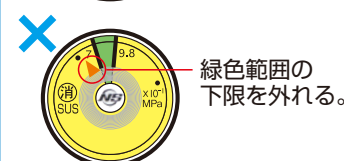
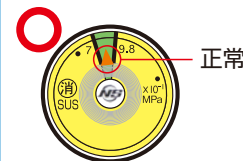
**本体容器：**消火器本体にへこみや変形等がないこと。



**本体の底部：**消火器の底部とその周辺に腐食がないこと。



**指示圧力計：**圧力計の赤い指針が緑色の範囲内にあること。



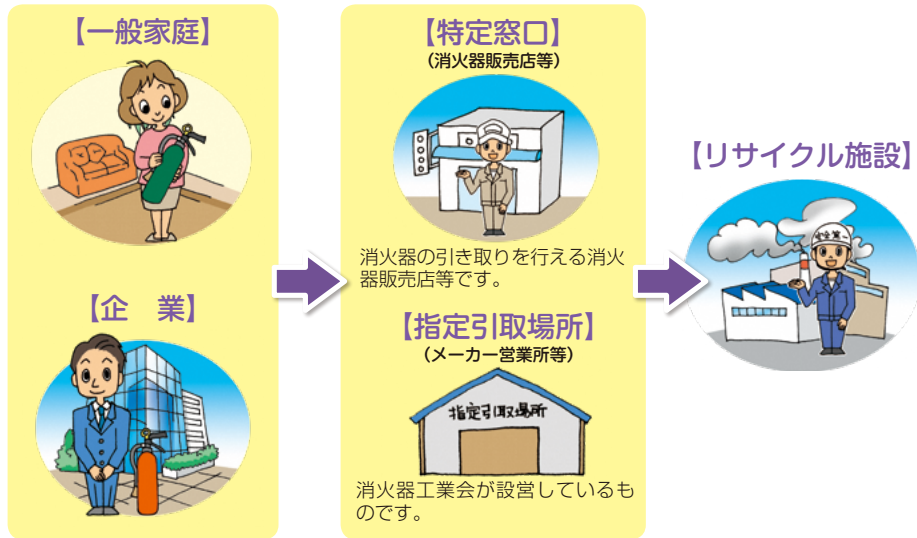
▶ 古くなった消火器の廃棄については、次のページでご紹介します。



廃棄

# 消火器の廃棄・リサイクル

廃消火器は生まれ変わります!!



※エアゾール式消火具（スプレー式）は対象外ですのでご注意ください。

## 消火器を廃棄するときは、リサイクルシールをご確認ください

消火器を廃棄する際には、まず、お持ちの消火器に①のリサイクルシールが貼ってあるかご確認ください。

▶貼ってある……そのまま特定窓口（消火器販売店等）や指定引取場所にお持ちください。

▶貼っていない……②のリサイクルシールを購入して消火器に貼付し、特定窓口や指定引取場所にお持ちください。リサイクルシールは特定窓口や指定引取場所\*で購入できます。

詳しくは消火器リサイクル推進センターのホームページまたはお電話（03-5829-6773）にてご確認ください。

（※一部の指定引取場所ではシールの販売を行っておりませんので、事前にご確認ください）



## 消火器の廃棄はお近くの特定窓口（消火器販売店等）へ

お近くの特定窓口（消火器販売店等）を探すには…。

消火器リサイクル推進センター **検索**

1 「リサイクル窓口検索」をクリック!

2 住所や郵便番号で検索! 地図が表示されます。

3 お住みのエリアをクリックしてください。

4 特定窓口検索

お近くの特定窓口のアイコンを探してください。

表示されるアイコンをクリックすると詳しい情報をご覧いただけます!

お住まいのエリアをクリックしてください。

エリアからの検索はこちら!

リサイクルに関するお問い合わせはこちらへ  
(株) 消火器リサイクル推進センター **03-5829-6773**

ホームページ <https://www.ferpc.jp/>  
受付時間 / 9:00~12:00 13:00~17:00  
土日祝日、休日を除く。

ゆうパックでの回収を依頼することもできます。

ゆうパック専用コールセンター **フリーダイヤル 0120-822-306**  
ホームページ <https://www.ferecycle.jp/>  
受付時間 / 10:00~12:00 13:00~17:00  
土日祝日、指定定休日を除く。

【特定窓口検索】では検索した都道府県をクリック! 「指定引取場所検索」では画面をスクロールしていくことで、お近くの指定引取場所を見つけることができます。



購入

## 消火器の購入に あたってのご注意

消火器を購入される場合、なるべくお近くの販売店でお求めになるか、裏表紙に記載されている会員各社にお問い合わせください。

### 悪質な消火器の訪問販売や点検にご注意を!!

#### 事例①



自宅に男性が来訪し、「設置されている消火器を見せてください。」と告げたため見せたところ、「私はこの消火器を製造した会社の者です。この消火器は期限が切れているので、取替えが必要です。」と言われました。男性が新しい消火器を取りに外に出た際、息子に電話し、息子が駐在所警察官へ相談、警察官から消防本部へ通報されました。

電話をしている間に男性はその場を立ち去り、被害はありませんでした。

→ ご家庭の古い消火器は交換をおすすめしますが、義務ではありません。

#### 事例②

自宅に、業者が来訪し、設置している消火器を交換する旨の説明をされ、代金を支払いました。夫が帰宅後、消火器本体を確認したところ、消火器が新品でないこと、消火器本体に記載された推奨交換期間が過去の年月であったことから不審に思い、業者に連絡しましたが電話に出ないため消防署に相談しました。消防署で消火器を確認したところ、古い型式の、すでに販売してはいけないものであることが判明しました。また、消火器の製造年および製造番号欄は、点検済証と記載されたシールが貼付され確認できない状況でした。



→ 信頼できる販売店から購入しましょう。

#### 事例③

「最近あちこちで火事が発生しており、予防のため消火器を設置するよう電話をしている。消火器は1軒1軒に必ず置く義務がある。」と防災センター職員を名乗る者から電話がありました。すでに家に消火器がある旨を伝えたと、電話が切れました。



※以上、総務省消防庁HPより引用

→ ご家庭への消火器の設置の義務はありません。

これらは実際にあった事例です。このように、出入り業者または契約業者や消防関係者を装って不当な価格で消火器の訪問販売や点検（薬剤詰め替え）を行ったりする業者がいます。

そこで、次のことに留意して、被害にあわないようにしましょう。



- 身分証明書の提示を求めましょう!
- あやしいと思ったら、勇気をもってキッパリ断りましょう!
- 契約書をよく読み、むやみにサインするのはやめましょう!
- 不審な点があれば地元の消防署に確認しましょう!
- 相手が脅迫行為にでた場合は、速やかに警察へ通報しましょう!

もし、気づかずにサインや承諾をしてしまったら…  
一般家庭では、**8日以内ならクーリング・オフ**（一定期間内の契約解除）が可能です。