



新潟市から地域住民の方へお願い



新潟市西区建設課

除雪ワークショップ ニュースレター

内野平和台自治会版

自宅の前は各戸で除雪を お願いします

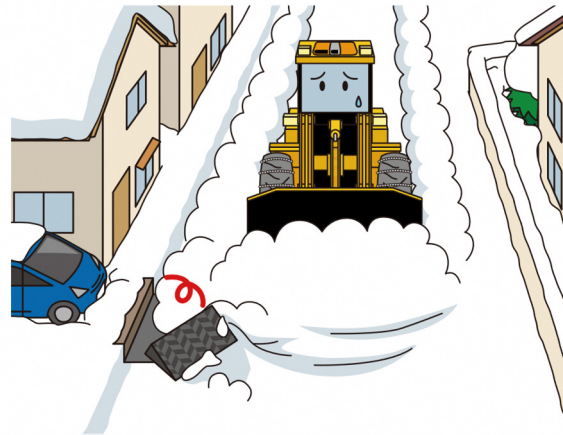
除雪車が通過した後、家の前に雪が残り、出入口をふさぐことがあります。ご自宅前の除雪は、皆さんで行っていただくようお願いいたします。

皆さんによるご自宅前の除雪



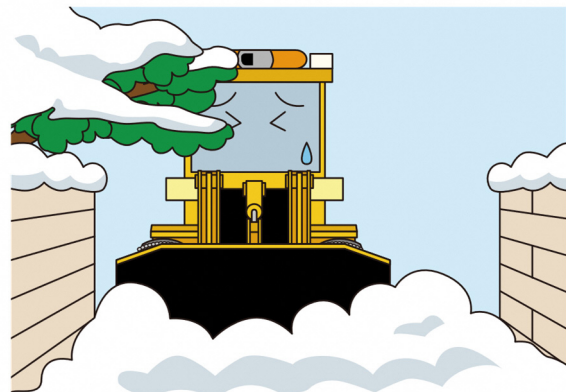
段差解消ブロックは撤去してください

道路と人家・車庫の出入口に設置してある段差解消ブロック等は除雪作業の支障となるため、撤去をお願いします。



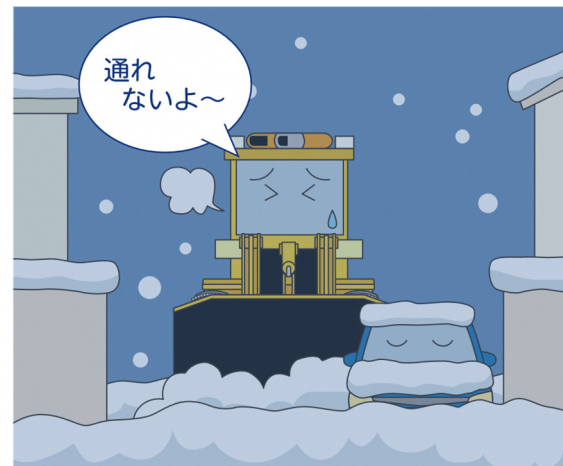
樹木などの処理をお願いします

降雪により、庭木の枝などが道路上に垂れ下がっていると除雪車が進めません。降雪前に支障となりそうな樹木のせん定・処理をお願いします。

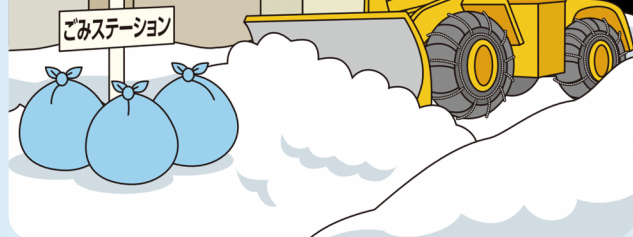


路上駐車はご遠慮ください

路上駐車があると除雪車が入れず、除雪作業の遅れとなり、地域の迷惑になります。



ごみ出しルール を徹底!



ごみは収集日の朝に出しましょう

西区の除雪情報を発信しています

西区内の公共交通機関の運行情報や道路除雪に関する情報を発信しています。ツイッターのフォローをお願いします。また、西区役所ホームページでは、除雪計画路線図も確認できます。



西区役所ホームページ

@nsk_niigata

西区役所公式ツイッター

❄️ ワークショップの目的

降雪時に発生する問題を地域の皆さんと除雪協力業者と市が協力し合い、安心・安全な交通を確保するためにワークショップ形式で意見交換し、地域の除雪マップ(裏面)を作成することを目的としています。この除雪マップは、地域の皆さん・市・除雪協力業者が情報共有し、今後の除雪作業や体制づくりの参考にするものです。

❄️ ニュースレターについて

令和4年11月15日に西内野コミュニティ協議会様のご協力もいただきながら、西コミュニティセンターにて行ったワークショップの結果をまとめ、今後の方針を記載したニュースレターを作成しました。



ワークショップの様子

地域の 除雪マップ を作成



地域の皆さんや除雪協力業者の方から意見を出してもらい、地図に降雪時の問題点や支障となりやすい箇所を書き込んだ図面を作成しました。

地域の 課題と対策 を発表



出てきた課題に対して、どんな対策ができるかそれぞれ意見を出し合っただき、図面にまとめ、地域の代表の方から発表してもらいました。

- 除雪ワークショップニュースレターに関する問い合わせ先

新潟市西区役所建設課 TEL : 025-264-7680 (直通)





課題

出てきた課題

対応策

出てきた対策案

方針

今後の方針

課題 私道の除雪

- 私道で市から除雪してもらえないので、自治会予算で業者に除雪してもらっている。
- 大雪の際、3日間除雪が入らず車が出られなくて仕事に行けなかった。
- 8mある私道は市道同様に市で除雪して欲しい。除雪されない路線はう回路が必要。
- 除雪されていないと救急車が入れない。

対応策

- 市の除雪機械台数の増強。業者のスキルアップ。
- 私道除雪を行う業者の斡旋。

方針

私道を市が除雪することはできないため、令和5年度に自治会除雪に協力可能な除雪業者の一覧表を作成し、情報提供する。

課題 五十嵐中島4丁目に雪置き場がない

対応策

- 利用可能な空地等の事前調査。
- 大規模な雪置き場を小針浜ではなく、上新栄町の海岸に近場の雪捨て場の確保。

方針

- きらら西公園駐車場も活用して排雪を行っていく。
- その他の雪置き場についても検討を行う。

課題

車道の除雪でグリーンベルトが埋もれて通学路が利用できない

- 通学路を第一にするべき。
- 通学路が800mもあり、1台機械を市から貸してもらっているが、2台貸与していただきたい。(市の予算の面もあると思うが)

対応策

歩道用除雪機械の購入補助もあるため、制度の活用を検討していただく。市全体の調整が必要となるため、市内部での検討を行う。

方針

課題

曲がり角に雪を集めないで欲しい

- 過去に道路がふさがった場所もある。

対応策

集める場所を決める。

方針

交差点は雪が集まりやすいため、通行の支障となるようであれば、除雪業者と連携して排雪箇所の選定や実施を検討する。

西区建設課コメント

今回のワークショップの中で出てきた課題や対応策について、今後の方針を記載しています。

この方針を踏まえ、冬季の安心・安全な道路の確保に向けて取り組んでいきます。



凡例

新潟市除雪計画路線



自治会区域

