

2024年度版

にいがた

雪の白辞典

令和4年12月 新潟駅南口

雪への備えや、除雪のこと、市民のみなさんに協力していただきたいこと、大雪への心構えなど、冬の暮らしについて知っておいていただきたいことを1冊にまとめたぞい。

この辞典を開いて、みんなでにいがたの冬を乗り越えるのじゃ!



新潟市 LINE 公式アカウント



のボタンを押すことで最新の気象情報や除雪の実施状況などのお役立ち情報を取得できます。二次元コードより登録してください。

 県内で大雪の可能性が あります	 市内で大雪の可能性が あります	 災害級の大雪と なっています
------------------------	------------------------	-----------------------

予報や降雪状況により表示が変わります!

※イラストはイメージのため、実際の画面と異なる場合があります。

X(旧 Twitter)、にいがた防災メールでも同様の情報を取得できます。(表示はLINEとは異なります。)使いやすいものをご登録ください。



X
(旧Twitter)



にいがた
防災メール



自助
(情報・準備)

共助
(地域の協力)

公助
(道路除雪など)

大雪
(災害)



みんなで冬に備えましょう

転勤で新潟市に引っ越してきた冬田^{ふゆた}夫妻。
 どうやら新潟市の冬について少し誤解があるようですが…



冬田夫妻

今日から新潟市での生活が始まるぞ！初めての冬だけど、意外と雪は降らないらしいし、大丈夫でしょ！

君たち、新潟市は初めてかい？そんなことないぞい！新潟市は雪の降り方が年によって全然違うんじゃ。



夫妻の隣に住んでいる
ゆきみち博士

近年のにいがたは雪の降り方が極端化!

あれ?

ずいぶん年によって雪の降り方が違うんだね。



近年は雪が短時間で集中的に降る傾向があります。平成23年度、29年度、令和2年度、4年度、5年度には1日に40cmも50cmも雪が積もるドカ雪の日がありました。これにより、交通渋滞の発生や公共交通機関が運休するなど、市民生活に大きな影響を受けました。新潟市ではこのような災害級の大雪を「異常降雪」としています。

冬の暮らしは **自助** **共助** **公助** この**三つの行動**が大切!!



1 日ごろから
気象情報入手!

新潟市の防災メール・LINEに登録



にいがた
防災メール



新潟市
LINE公式
アカウント

2 日ごろから備える



3 大雪時は不要不急の
外出をしない

やむを得ず外出する場合は時間に余裕を持った行動を



4 最新情報を
常にcheck!!

新潟市HP、降雪情報、道路情報など



新潟市HP

自助

自分自身の身の安全を守りましょう

共助

みんなで助け合いましょう



地域の協力による除雪

公助

道路除雪にご理解をお願いします



行政による道路除雪



なるほど…

出来ることから始めたいけど、いったい何を準備したらいいんだろう？

まずは必要な情報を知らせてくれるツール（アプリ）をスマホなどに登録しておくことが一番じゃな。



にいがた防災メール

登録いただいたメールアドレスに防災情報を配信します。

下記アドレスまたは右の二次元コードより空メールを送信し、登録してください。

touroku@bosai.city.niigata.lg.jp



大雪などの警報や大規模な通行止め情報がメールで送られてくるぞい。



大雪に伴う除雪の情報が届いたり、雪関係のページをみることもできるぞい。



新潟市 LINE 公式アカウント

防災情報のほかさまざまな情報も配信します。

左の二次元コードより「友だち追加」をして情報が欲しい区の防災情報を選択してください。



新潟市危機管理防災局 X (旧 Twitter)

防災情報を配信します。

右の二次元コードより「フォロー」してください。



警報や通行止め情報などが発信されるぞい。



災害が発生した場合は素早く情報を把握することが大事。



Yahoo! 防災速報アプリ

新潟市の防災情報を配信します。

左の二次元コードよりアプリをダウンロードし、「新潟市」を地点登録してください。



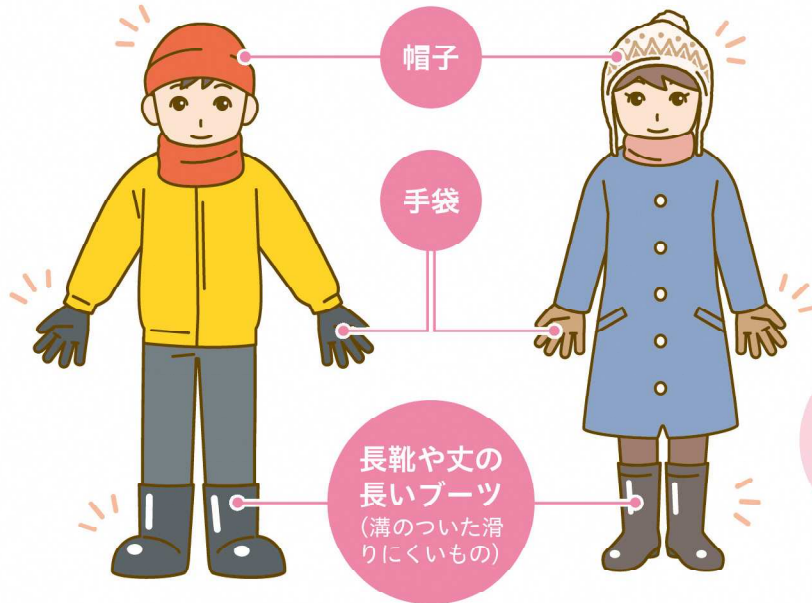
② 服装や道具編

冬の服装について



服装は暖かい方がいいとは思いますが、それ以外に気をつけるところはあるのかな？

帽子や手袋があれば、転んだときもケガをしにくいからおすすめじゃ。靴も滑りにくいものを選べば、雪が積もっていても歩きやすいぞい。



歩き方も重要！歩幅を小さくして、足の裏全体を使うと滑りにくいんじゃ！



自助
(服装・道具)

道具の備えについて(自宅や会社など)



冬を過ごすための道具はどんなものがあるのかな？

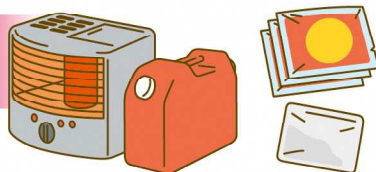
家の前の雪かきをするための道具や、暖かく過ごすための道具は必需品じゃ。



スコップやスノーダンプ



灯油やカイロ



除雪器具コーナー

ガーン...

売り切れ



雪が降ってからだと、売り切れていたりするぞい！



③ 車への備え編



冬に車を運転することもあると思うけど、どんな準備が必要かな？

朝起きたら車に雪が積もっていたり、圧雪の上を走るようになるから、その準備が必要じゃな。特にタイヤの交換は雪が降ってからでは遅い！11月には交換したいところじゃな！

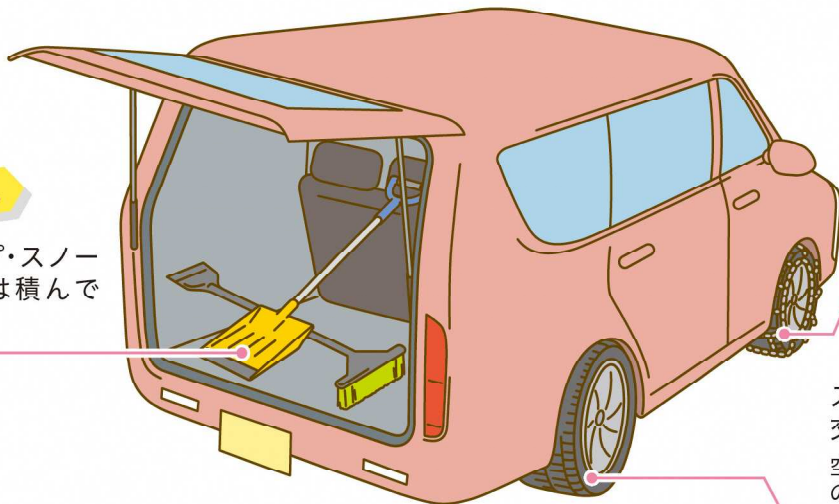


POINT

凍結道路のスリップ対策はチェーン装着が有効

CHECK

スコップ・スノーブラシは積んである？

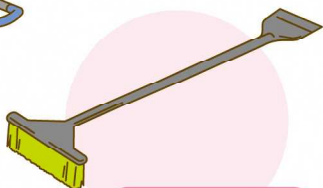


CHECK

スタッドレスタイヤへの交換や点検は終わった？空気圧、タイヤの減り具合（溝の深さ）、キズやひび割れがないか等の点検をしましょう。



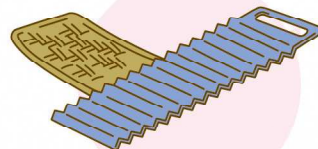
スコップ



スノーブラシ



スタッドレスタイヤ



スタック脱出用の道具

④ 自宅や会社の備蓄編

ローリングストックについて

●蓄える→食べる→補充することを繰り返しながら一定量の食品が備蓄されている状態を保つ方法を「ローリングストック法」とよびます。

蓄える



補充する



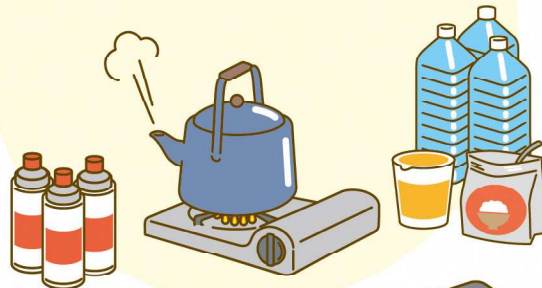
ローリング
ストック

食べる



食料品、水の確保

- カセットコンロ
- カセットボンベの準備（冬季は特に）
- 普段から消費している食品などを少し多めに用意しておきましょう



異常降雪の時は外に買い物に行けなくなったり、停電等が発生することがあるから、事前に準備しておくことが大切じゃな。



⑤ 冬道の安全走行編



冬道を運転する時は、
どんなことに注意し
なければいけないの
かな？

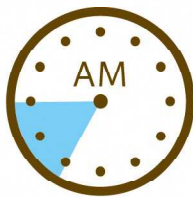


冬道の運転には、事故の多い
時間帯や路面の状況、事故の
発生原因の点から、様々な注意
点が考えられるぞい！

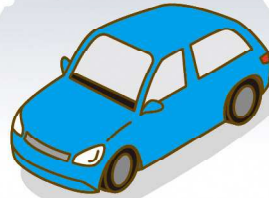
自助
(冬道運転)

事故の多い時間帯は

● 早めの準備、余裕を持った運転が重要



朝7時台、8時台が多い



夕方4時台、5時台が多い



事故の多い路面状況は

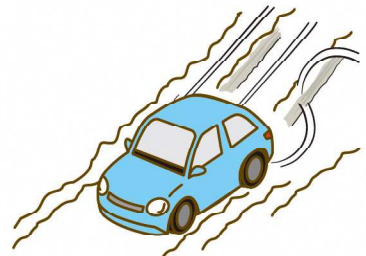
● 圧雪、アイスバーン、シャーベット状の雪でも事故は発生しています。
夏場と同じ感覚で車は止まりません



圧雪



アイスバーン



シャーベット

事故の原因は

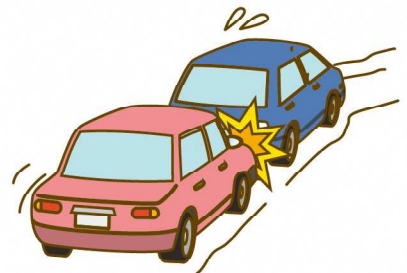
● ハンドルやブレーキの不適切な操作です。
急のつく運転をさけ、路面に応じた操作が必要です。



急ハンドル



急ブレーキ



急に操作するのは事故につながりやすい

事故は正面衝突が多い

① 道路除雪が行われた朝編



うんうん

準備することは分かったけど、実際雪が降ったとき私ひとりでは不安だなあ。

そうじゃのう。雪が降ったときは周りのみんなで協力することが大切じゃ。



新潟市は約5,000kmもの道路を除雪しています。とても長い延長であり、きめ細かな対応は難しく市民の皆さまのご協力が必要不可欠です。



というわけで

まとまった雪が降ったとき、一番はじめに取り組む必要があるのは **これじゃ!**



自宅前の除雪

CHECK

自宅の前は各戸で除雪をお願いします。



除雪が行われた後は**家の前に雪が置かれているぞい**。みんなで協力して雪かきを行う必要があるんじゃ。特に**自力で除雪を行えない高齢世帯などは地域で助けるのじゃ**。

※除雪の方法については公助(P10~14)をご覧ください。



地域の安全のためなんだ

そこで、注意しなければならないのは、**雪を移動する場所じゃ**。せっかく除雪が行われたのに、道路に雪を出して凸凹になったりしたら**事故にもつながる**からのう。



CHECK

道路に雪を出さないでください。



ご自宅の雪は敷地内で処理をお願いします。



道路除雪後の玄関前の雪などは路肩や道路脇など交通の支障にならない場所にまとめて積んで置きましょう。

②地域が主体となった除雪編



地域で行っている除雪もあるの？

もちろん！

市の除雪は地域の除雪力に支えられているんじゃよ！



自治会除雪

自治会による車道の除雪



市が除雪を行う道路以外の道路を自治会が除雪を行っている場合があります。除雪車による除雪が必要となるため、自治会が業者に依頼して行うケースが多いです。（地域での除雪の取り組みについては、お住いの自治会にご確認ください。）

コミュニティ除雪

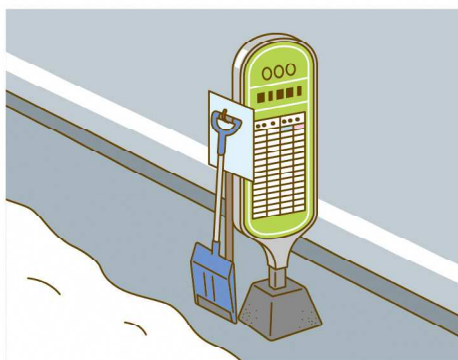
コミュニティ協議会などによる歩道除雪



コミュニティ協議会やボランティア団体などが地域の通学路などの歩道を除雪しています。

おもいやりのひとかき運動

バス停や交差点などに除雪用スコップを設置

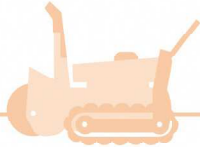


バス停や交差点などにボランティア用のスコップを設置している所があります。バスや信号の待ち時間を利用して、少しでも歩きやすくするためにボランティアによる除雪をお願いしています。



協力して除雪が行われていることがわかったけど、**補助制度などのサポート**はあるのかな？

もちろんある。新潟市や社会福祉協議会などが助成を行っているぞい。



地域が行う除雪の補助制度について

● 自治会除雪

自治会が業者に委託して行なった除雪の費用を補助。(市の除雪路線は除く)



● 歩道除雪奨励金交付制度(通称コミュニティ除雪)

地域コミュニティ協議会などが行う歩道除雪に対し奨励金を交付。



問合せ先 各区役所建設課 裏表紙に連絡先一覧を掲載しています。

共助
(補助など)

おもいやりのひとかき運動について

新潟市社会福祉協議会、各区社会福祉協議会および新潟市が連携し、バス停や横断歩道付近に除雪用スコップを設置し、バスや信号待ちの方に除雪の協力をしていただく「おもいやりのひとかき運動」を実施しています。



市内の約500か所に設置しておりますので、もし見かけたら周辺の除雪にご協力をお願いいたします。

問合せ先 新潟市社会福祉協議会地域福祉課 (☎025-243-4370)

除雪ボランティアの募集

大雪時に除雪などを行うボランティアへ協力できる人は、各区社会福祉協議会で登録をお願いします。

詳しくは新潟市社会福祉協議会へお問い合わせください。なお、除雪ボランティアに関する詳細な内容は、12月初旬に新潟市社会福祉協議会ホームページへ掲載予定です。



問合せ先 新潟市社会福祉協議会地域福祉課 (☎025-243-4370)

市で行う道路除雪について紹介するぞい!



市の除雪出動について



市の道路除雪はいつ出動するんだろう。雪が降ったらいつでもすぐに出動するのかな?

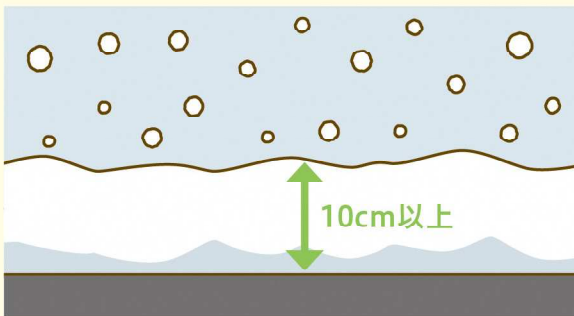
いや

道路除雪には出動する基準があるんじゃ。



除雪を行うとき

- 車道除雪は 10cm 以上の積雪があったとき
※幹線道路(概ね日交通量 2万台以上)は 5 cmの積雪で出動
※歩道除雪は 20cm 以上の積雪で出動



- 風雪や地吹雪で吹きだまりが発生したとき



※市内の広い範囲をパトロールし、積雪状況を確認したうえで出動の判断をしています。お住いの地域やご自宅前の積雪状況と異なる場合があります。



一般交通への影響を抑えるため、夜間の除雪を原則とし、降雪状況や交通量を確認しながら実施のタイミングを判断しています。
朝方や交通量が多い昼間に雪が降った場合は、**交通量が少なくなる時間帯まで待ってから除雪を行う場合があります**ので、ご理解をお願いします。

市民の暮らしのことを考えてくれるんだね



そういうことじゃな



市の除雪方法について



道路が除雪されれば、雪が降ってないときと同じように道路が通れるようになるのかな？

それは難しいのう。市の道路除雪延長はとても長いから、限られた時間の中で除雪が終わる方法を採用しているんじゃ。



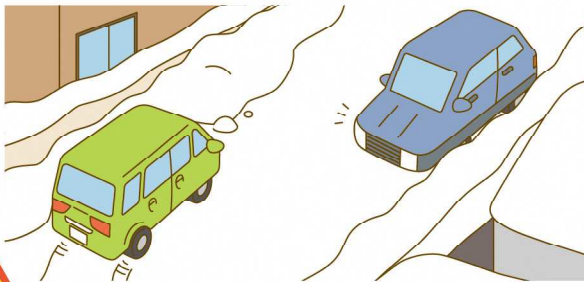
市の除雪はかきわけ除雪です。



市の除雪はかきわけ除雪です。市が行う除雪は、新潟から東京間を7往復する距離に匹敵する約5,000kmです。限られた時間内に除雪作業を終わらせるため、道路上の雪を両脇にかきわけ「かきわけ除雪」を行っています。



生活道路の除雪は一車線確保が原則です。



ゆずりあつての通行をお願いします。

道路除雪を行ったあとでも、雪が降っていないときと同じように通行できるわけではないぞい！道路脇に雪山が残り、すれ違いができなくなっているの、余裕を持った行動を心がけるのじゃ！



普段とは違うことが分かっていたら、余裕を持って行動したり、予定を変更したりできるし、慌てなくて済むね。



市の道路除雪についてはにいがた「ゆきみち」ガイドで詳しく紹介していますので、こちらをご覧ください。



② 除雪をスムーズに行うためのお願い



次のようなことがあると、**道路除雪ができない**場合があるぞい。



路上駐車はやめてください

道路上に車があると除雪車が通れず、除雪作業の遅れにつながり、地域の方への迷惑になります。



段差解消ブロックは撤去してください

人家や車庫の出入口に段差解消ブロックを設置することは道路法第43条で禁止されています。除雪作業の支障となるだけでなく、これらが原因で事故となった場合、設置者が責任を問われる場合があります。



樹木などの管理をお願いします

降雪により、庭木の枝などが道路上に垂れ下がっていると除雪車が進めません。降雪前に支障となりそうな樹木のせん定などをお願いします。



除雪車に近づくのは危険です

除雪車に近づいたり作業員に話しかけることは危険です。スムーズな作業の妨げにもなるため、絶対にやめてください。



そっか...

道路の除雪に支障になるかどうかで家の周りを見たことがなかったな。**家の周りや地域を確認してみよう。**

③ 凍結防止剤の散布

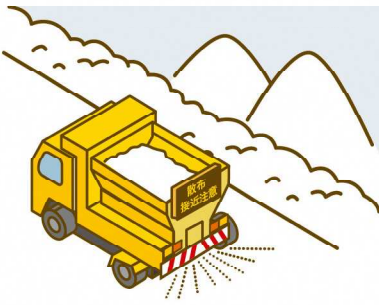


冬の道路はアイスバーンになっていたり、坂道が凍っていたりする場合があるぞい。スタッドレスタイヤを履いていてもスリップするかもしれないので、注意しながら運転するんじゃぞ。



焦りは禁物！

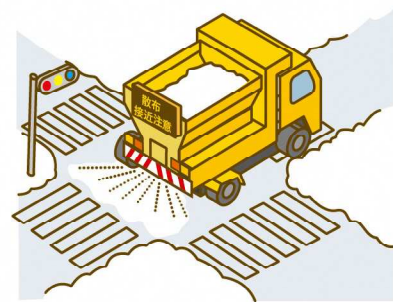
- 市では、道路面が凍結すると危険な場所に限定して、「凍結防止剤」を散布しています。
- 凍結防止剤は、交通量の多い坂道や橋、交差点などを中心に散布しています。



坂道



橋



交差点

凍結防止剤散布の基準

- 外気温が0℃を下回ることが予想され、かつ凍結が予想される場合
※ただし、外気温が0℃を下回ると予想されていても、道路面に雪や水分がなく、降雪の予報がない場合は散布しません。

ちょっと豆知識

凍結防止剤は用途によって使い分けています。

塩化ナトリウム

- 凍結を防止するために使用します。
- 雪が降る前や除雪後に散布します。

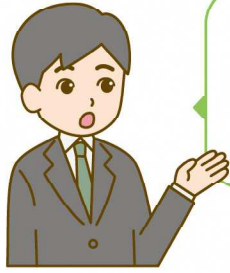


塩化カルシウム

- 雪を融かすために使用します。
- 坂道や交差点で雪のある時に散布します。



④ 除雪状況の公開



道路除雪が出勤するタイミングや方法はわかったけど、どれくらい除雪が行われたか、分かる方法はあるのかな？

市では幹線道路の除雪状況をHP上で公開しているぞい！



幹線道路の除雪情報を提供しています。
(生活道路は除く)

● 市内幹線道路の除雪状況

「除雪情報提供システム」にアクセスすると、市内幹線道路の除雪状況がわかります。
除雪作業が何時間前に行なわれたかを知ることができます。

除雪情報提供システム



● 国道の除雪状況

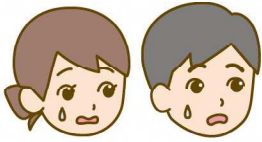
「みちなび Niigata」にアクセスすると、国道の除雪状況、通行止め箇所の情報を得ることができます。

みちなび Niigata



道路の状況をしっかり確認してから、出かけるのじゃ

さ...災害!?



えっ!?

ここからは災害のはなしじゃ!



しっかり聞いてほしいのじゃ!

大雪は災害!!!

令和3年1月 新潟市内



! 不要不急の外出は控えましょう !

こういうのテレビで見た

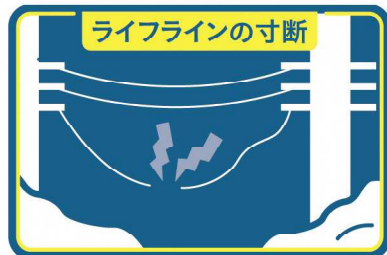


ひえっ! 大変だ

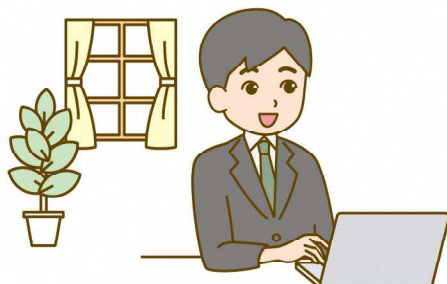
大雪の時は次のような事が起こる可能性があるぞい。



出控えを考えてはどうかのう



スリップ事故 交通渋滞 車のスタック 凍結による転倒 輸送の遅れ 集落の孤立 etc



テレワークなどを上手に使い外出しなくてもよい環境づくりをしておくと、いいかもお。



大雪 (災害)

災害(異常降雪)について



異常降雪は災害級の大雪じゃ!
交通機関がマヒし、除雪も時間がかかる!
前もってレベルごとに情報が発信されるので、
事前にテレワークの準備や予定の変更などを行うと良いぞい!



大雪の警戒Lvに応じて4種類の情報を発信します。

Lv.1	Lv.2	Lv.3	Lv.0
3日前	半日前	異常降雪時対応	基準前
気象予測 (県内で大雪のおそれ)	気象予測 (市内で大雪のおそれ)	観測データ (降雪量50cm/24h)	降雪がピークアウト 大雪警報解除

Lv.1	県内に大雪のおそれ 県内(市内を含む)に警報級の大雪が予想される日の2~3日前に移行	県内で大雪の可能性が あります
Lv.2	市内に50cm以上の降雪見込み 市内で50cm以上の降雪が予想され、異常降雪時対応へ移行する恐れのある前日に移行	市内で大雪の可能性が あります
Lv.3	市内で異常降雪(50cm/24h)に達したまたは除雪が不可能 異常降雪時対応へ移行 幹線道路を優先した除雪を実施	災害級の大雪と なっています
Lv.0	降雪が小康状態 降雪がピークアウトし、大雪警報が解除された後に移行	雪に対する備えを しましょう

新潟市LINE公式アカウントから受け取れます。自助①情報のとり方編(P3)をご覧ください。
新潟市ホームページでもお知らせしています。



災害に巻き込まれないために、 まず情報を確認しよう



気象情報や防災情報を確認しましょう



新潟
地方気象台



にいがた
防災メール



新潟市LINE
公式アカウント



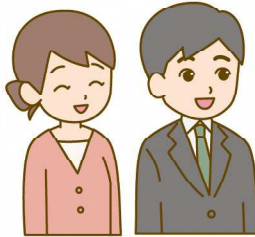
新潟市危機管理防災局
X (旧Twitter)

自助①情報のとり方編
(P3)も確認しよう！
情報が自動で送られて
くるぞ！



公共交通機関の運行状況を確認しましょう

これなら普段使っている
交通機関の状況が分かるね



区バス位置情報
「e区バス」



新潟交通

航空路の運行状況は
各航空会社へ確認が
必要じゃ



JR東日本
「どことれ」



新日本海
フェリー



佐渡汽船



道路の状況を確認しましょう

新潟市の
幹線道路



除雪情報
提供システム

国管理道路
(ライブカメラ等)



みちナビ新潟
トップページ

NEXCO
東日本



LINE公式
アカウント

大雪の時は幹線道路を優先して
除雪を行うぞ。幹線道路の除雪が
遅れているのは、それだけの大雪
ということじゃぞ。交通渋滞など
が発生する可能性があるぞい。

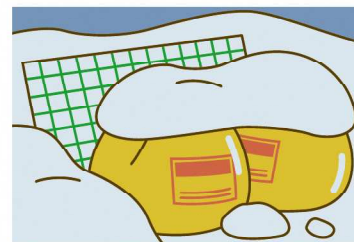


大雪時のごみの収集について



(市民のみなさんへのお願い)

夜間にごみを出すと、「雪に埋もれる」「凍結して袋が破れる」など、収集に支障をきたす場合があります。夜間のごみ出しはおやめください。なお、大雪時は、収集車が遅れる場合がありますので、ご理解をお願いします。



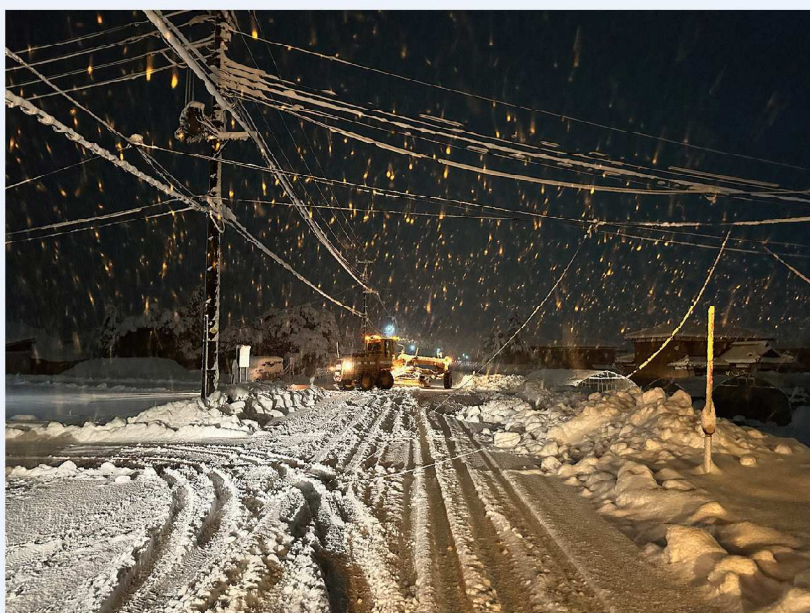
問合せ先 廃棄物対策課 (☎ 025-226-1403)

電線類の垂れ下がりについて

電線に注意!!!



雪の重みや強風で電線が切れて垂れ下がっていることがあるぞい。電力線の場合は感電するかもしれないので、近づかないほうが安全じゃ。管理者に連絡してあげるのもよいな。



実際に発生した電線類の垂れ下がりの様子

問合せ先：電話線について

※裏表紙に連絡先を掲載しています。



通信会社：NTT東日本

問合せ先：停電や電力線の垂れ下がりについて



東北電力ネットワーク
(トップページ) お問い合わせ

水道管の凍結・破裂に注意!!!

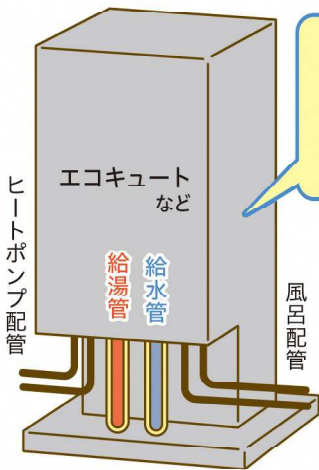


凍結も!?

冬は雪だけでなく、寒さによる水道管の凍結・破裂にも気を付ける必要があるぞい。



家の周りの水道水を使用する設備を確認しておこう!



風の当たる場所の給水管、給湯管はしっかりと防風・保温対策してありますか?

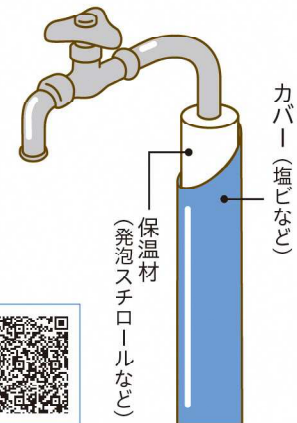
給水管、給湯管がむき出しのままになっていませんか?

※エコキュート・給湯器の詳細は、取扱説明書やメーカーホームページをご覧ください。メーカーまたは設置業者にお問い合わせください。



点検と対策

まずは保温材を点検! しっかり保温して、寒さから守ってあげることが大切です!



詳しくは水道局ホームページを確認するのじゃ。

※凍結対策や水道管破裂の修理にかかる費用はお客さまの負担となります。



もしも破裂したときのために 水道メーターの位置も確認しておこう!

凍結
してしまったら

蛇口を全開にしてタオルなどで覆いタオルの上からぬるま湯(約50°C)をかけて、ゆっくりと解凍してください。

※熱湯をかけると水道管が破損する恐れがありますので、熱湯はかけないでください。

破裂
してしまったら

メーターボックス内の止水栓を閉め、市指定給水装置工事業者に修繕工事をお申し込みください。

※寒波到来の際、優先的に修繕対応する「寒波対応修繕事業者」については、水道局ホームページをご覧ください。



問合せ先

水道局 お客様コールセンター
0120-411-002



詳しくは
コチラへ

関係連絡先

* 道路除雪全般に関すること

新潟市役所 土木部 土木総務課 | 025-226-3017

* 各区の道路除雪について

北区役所建設課	025-387-1415	秋葉区役所建設課	0250-25-5410
東区役所建設課	025-250-2621	南区役所建設課	025-372-6470
中央区役所建設課	025-223-7420	西区役所建設課	025-264-7680
江南区役所建設課	025-382-4762	西蒲区役所建設課	0256-72-8513

* 災害に対する備えについて(危機管理防災局)

防災情報について	危機対策課	025-226-1146
備蓄について	防災課	025-226-1143

* 水道管の凍結について

水道局 お客様コールセンター 0120-411-002

* ごみの収集について

環境部 廃棄物対策課 025-226-1403

* 除雪ボランティアについて

新潟市社会福祉協議会地域福祉課 025-243-4370

* 停電などについて(東北電カネットワーク)

● 停電情報アプリ

ダウンロードは
こちら(無料)



● 停電及び電線の垂れ下がり等：ネットワークコールセンター 0120-175-366

(フリーダイヤルをお使いになれない場合022-266-6810 (有料))

東北電力ネットワーク株式会社 URL:<https://nw.tohoku-epco.co.jp/>

* 電話線について (NTT 東日本)

電話線の垂れ下がり等

● 不安全設備 WEB 受付サイト URL:https://flets.com/safety_report/

● 電話 局番なしの「113」番 (携帯電話からは「0120-444-113」番)



ゆきみち博士、ありがとう。
みんなで協力しあって、冬を
乗り越えるね！

安全第一で過ごしてくれたら
私もうれしい！
よろしく頼むぞい！



良きにいがたライフを！

本パンフレットは土木総務課が関係部署及び関係機関の情報をとりまとめ制作しています。