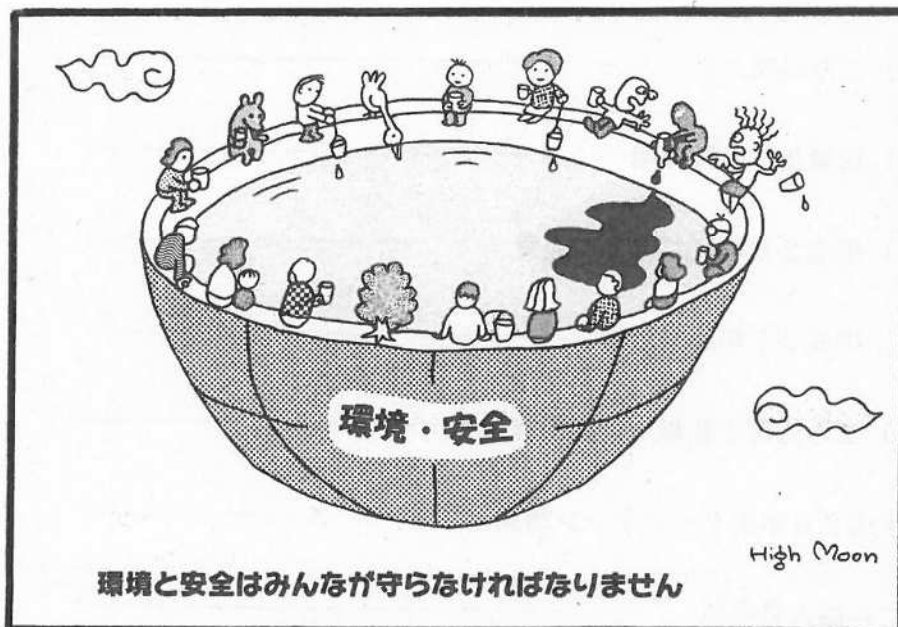


組 合 概 要

令和2年度



作者註：誰か1人でもルール違反をすれば、環境も安全も保てないことになります。

「月刊廃棄物」(株)日報アイ・ビーより転載

豊栄郷清掃施設処理組合

目 次

	ページ
1 豊栄郷清掃施設処理組合の概要	1
(1) 設立及び構成団体	1
(2) 共同処理する事務	1
(3) 事務局	1
(4) 処理施設	1
(5) ごみ処理人口	1
(6) 組織及び執行機関	2
(7) 平成30年度ごみ処理経費	4
(8) 令和2年度予算額	4
(9) ごみ処理手数料及び搬入時間	5
2 令和元年度ダイオキシン類測定結果	5
3 ごみ搬入量推移	6
4 平成30年度ごみ処理実績総括	8
5 豊栄郷清掃施設処理組合の沿革	9

1 豊栄郷清掃施設処理組合の概要

(1) 設立及び構成団体

設 立：昭和45年5月11日（豊栄町・聖籠村）

現在の構成団体：新潟市・聖籠町

(2) 共同処理する事務

①ごみ処理施設の設置及び維持管理に関する事務

②最終処分場の設置及び維持管理に関する事務

（両事務ともに新潟市にあつては、旧豊栄市の区域に係る事務）

(3) 事務局

新潟市北区浦ノ入418番地 （☎025-386-0909/FAX386-1003）

(4) 処理施設

①豊栄環境センター

新潟市北区浦ノ入418番地 （☎025-386-0909/FAX386-1003）

○焼却処理施設

40^ト/16h × 2 炉、50^ト/16h × 1 炉

可燃性粗大ごみ破砕機 5^ト/5h

○不燃ごみ破砕施設

30^ト/5h

○容器包装処理施設

4^ト/8h

○小動物処理施設

70kg/h

②江楓園（こうふうえん）

新潟市北区前新田乙319番地1

○最終処分場（埋立施設及び水処理設備）

埋立面積：20,699^m²

埋立容積：80,910^m³（平成30年度末残容量10,999^m³、13.6%）

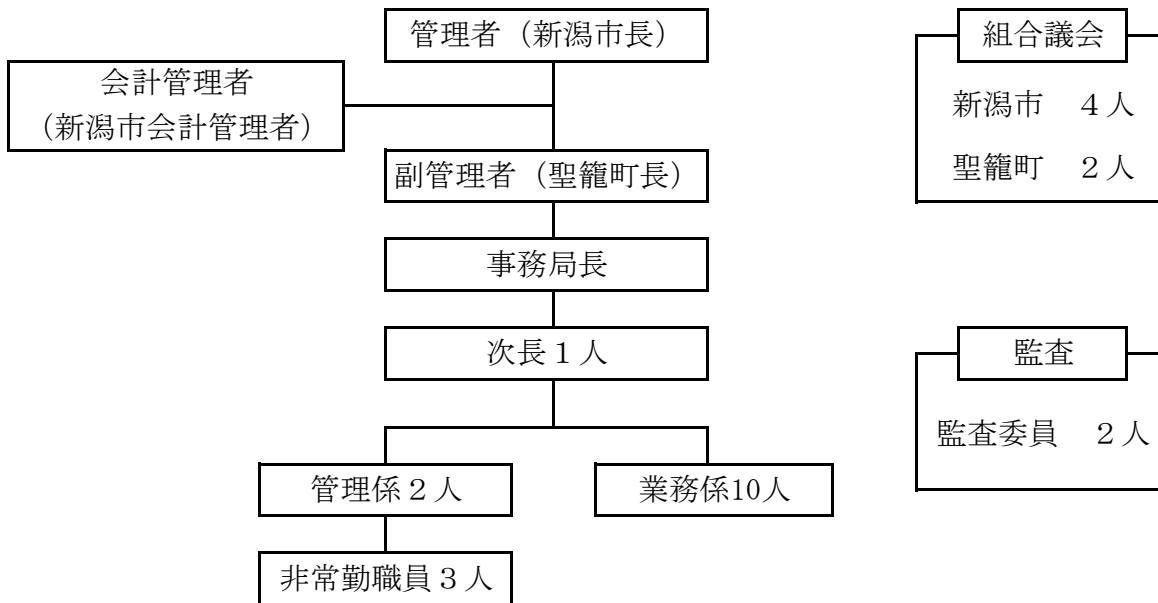
(5) ごみ処理人口

平成31年4月1日

	人 口	世帯数	面 積	備 考
新潟市（旧豊栄市区域）	47,456	17,851	76.85 ^{km} ²	
聖 籠 町	14,293	4,739	37.98 ^{km} ²	
計	61,749	22,590	114.83 ^{km} ²	

(6) 組織及び執行機関

① 組織図



② 職員配置

豊栄環境センター

事務所
 運営管理業務 4人
 午前 8 時 30 分～午後 5 時 15 分
 非常勤職員 3人
 午前 8 時 30 分～午後 3 時
 午前 10 時～午後 4 時 30 分

焼却施設
 運転管理業務 10人
 1 直 5 人 午前 8 時～午後 4 時 45 分
 2 直 5 人 午後 4 時 15 分～午前 1 時
 搬入案内, 可燃粗大ごみ・小動物処理業務
 シルバー人材センター委託 3人
 午前 8 時 30 分～午後 4 時 30 分

破砕施設 職員常駐なし(業務係兼務 1 人)
 運転管理・焼却灰運搬業務
 民間委託 3人
 午前 8 時 00 分～午後 5 時 00 分

江楓園

埋立施設 職員常駐なし(業務係兼務 1 人)
 水処理施設点検・維持管理業務
 民間委託 1人
 午前 8 時 30 分～午後 5 時 30 分

埋立地内整地・搬入誘導業務
 民間委託 1人
 午後 1 時～午後 5 時

容器包装処理施設

民間設置
 容器包装選別・圧縮・梱包業務
 民間委託 3人
 午前 8 時 30 分～午後 5 時 30 分

③ 執行機関

職 名	氏 名	備 考
管 理 者	新潟市長	中原 八一
副管理者	聖籠町長	西脇 道夫
会計管理者	新潟市会計管理者	中澤 晃一

④ 議決機関

議 員 定 数	6人（新潟市4人、聖籠町2人）	
定 例 会	年2回（2月、11月）	
職 名	氏 名	備 考
議 長	平 松 洋 一	新潟市議会議員
副 議 長	田 中 智 之	聖籠町議会議員
議 員	青 木 順	聖籠町議会議員
議 員	平 あや子	新潟市議会議員
議 員	豊 島 真	新潟市議会議員
議 員	高 橋 聡 子	新潟市議会議員

監査委員

氏 名	備 考
近田 衛	識見委員
豊島 真	議会選出委員

(7) 平成30年度ごみ処理経費

歳入	6億8,768万円			
歳出	6億5,692万円	ごみ1トン当たり (円)		
	内訳	処理経費	資源収入※	差引
可燃ごみ	5億612万円 (77%)	29,700	0	29,700
不燃ごみ	7,056万円 (11%)	72,700	12,300	60,400
埋立ごみ	6,519万円 (10%)	23,900	0	23,900
容器包装	1,485万円 (2%)	67,400	17,700	49,700

※ 資源収入とは、鉄・アルミ売却金、ペットボトル有償入札配分金など

(8) 令和2年度予算額

予算総額		645,200千円		備考
歳入	分担金及び負担金	内訳	経常経費 ※1 555,555千円	新潟市 73.16% 406,173千円 聖籠町 26.84% 149,382千円
			公債費 ※2 0千円	
入	使用料及び手数料	88,342千円		
	繰越金	1千円		
	諸収入	1,302千円		預金利子・資源物売払収入
歳出	議会費	720千円		
	総務費	47,882千円		
	衛生費	595,598千円		
		内訳	529,125千円	ごみ処理費
			50,638千円	埋立費
	15,835千円		プラスチック処理費	
公債費	0千円			
予備費	1,000千円			

※1 前年度10月末現在における12月間のごみ処理量比

※2 直近（平成27年）の国勢調査人口比

(9) ごみ処理手数料及び搬入時間

自己搬入の対象区域は、新潟市北区（事業系は豊栄地区のみ）と聖籠町

① ごみ処理手数料

平成20年6月改正

区 分	単 位	料 金	備 考
家庭系ごみ	10kgごと	60円	燃やすごみ、燃やさないごみ 可燃性粗大ごみ、埋立ごみ
事業系ごみ	10kgごと	130円	
動物の死体	1個につき	1,500円	北区のみ（自己搬入）

② 搬入時間

名 称	曜 日	搬 入 時 間
豊栄環境センター	月～土曜日	午前 8時 30分～午後 0時
		午後 1時～午後 4時 30分
江 楓 園	月～金曜日	搬入時間は上記と同じ 受付と精算は豊栄環境センターで行う

2 令和元年度ダイオキシン類測定結果(法定自主検査)

(1) 焼却施設

上段：測定値／下段：規制値

測定箇所	1号炉	2号炉	3号炉	小動物炉	備 考
排 ガ ス (ngTEQ/m ³ N)	0.0000081	0.00021	0.00820	0.03	
	1		5	10	
焼 却 灰 (ngTEQ/g)	0.0099			0.0003400	3炉運転時
	3			3	
飛 灰 (ngTEQ/g)	1.2			/	3炉運転時
	薬剤処理をしており規制は適用外				未処理の場合の規制値 3

ng：10億分の1g

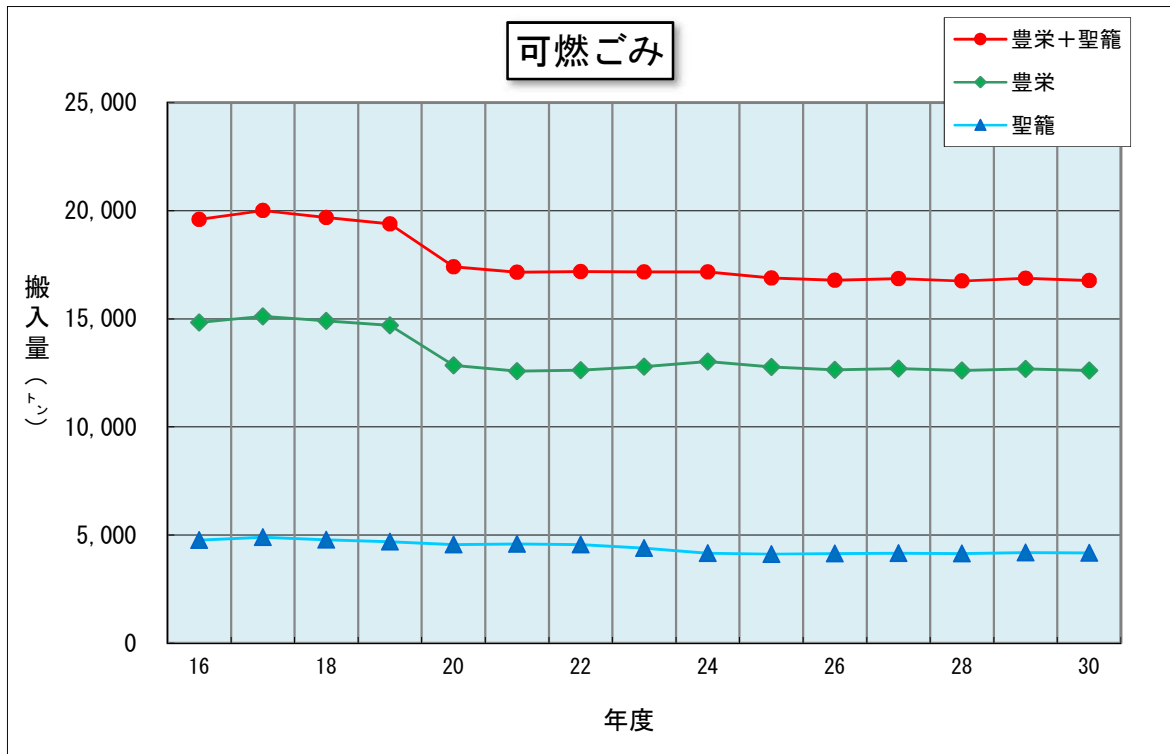
(2) 江楓園

上段：測定値／下段：規制値

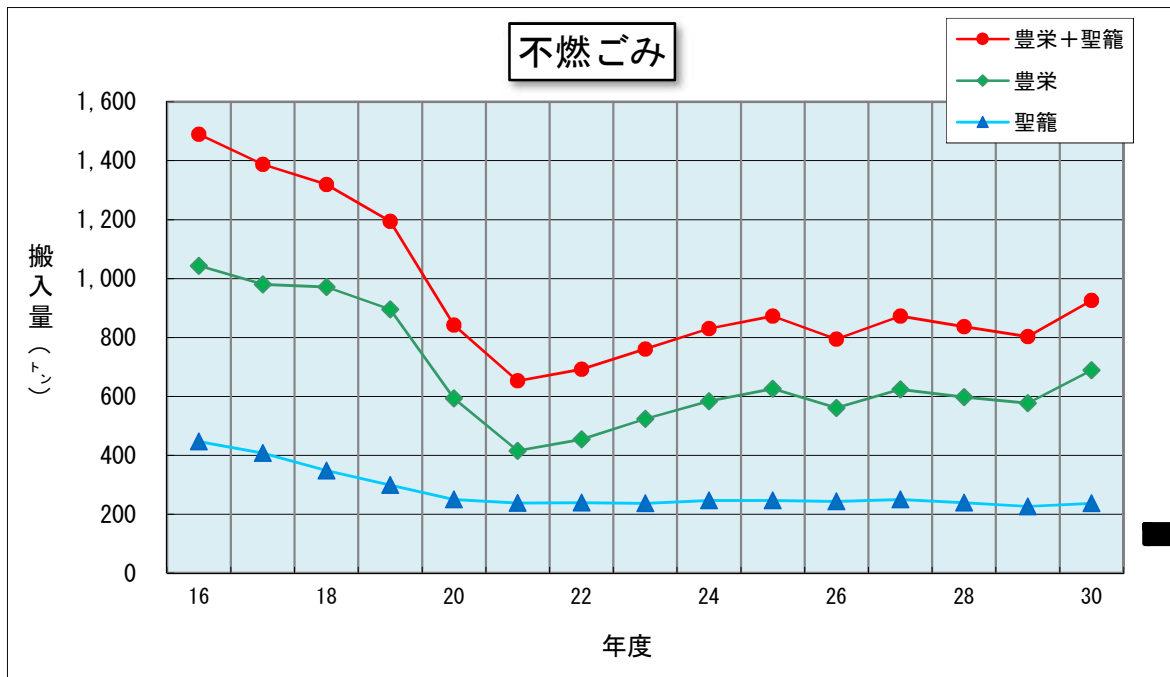
測定箇所	放流水	地下水③	地下水④	備 考
測 定 値	0.000018	0.00021	0.00043	
(pgTEQ/l _水)	10	1 (環境基準)		

pg：1兆分の1g

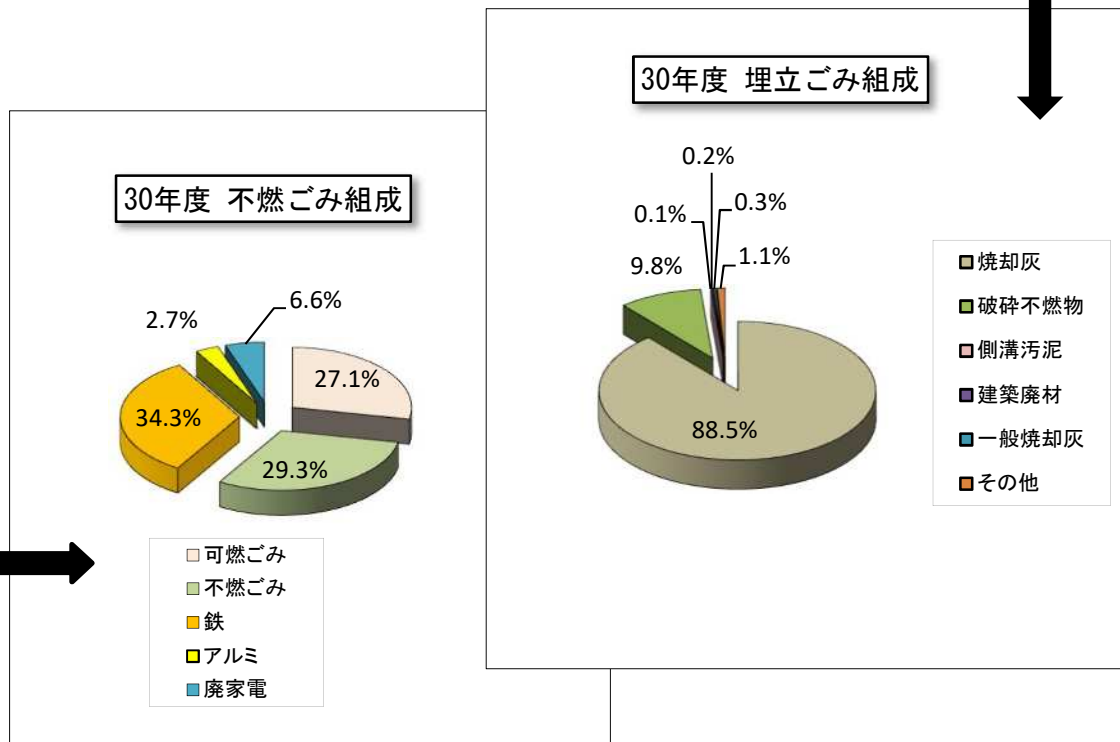
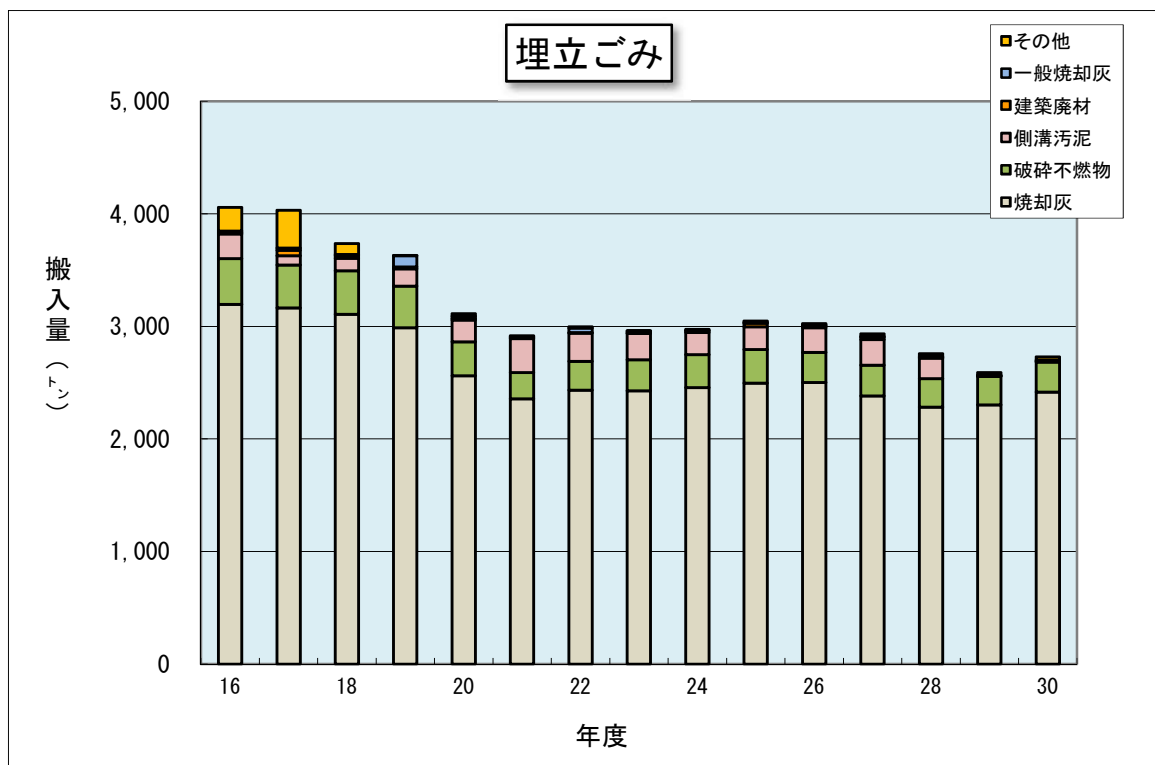
3 ごみ搬入量推移



- *平成20年度新潟市新ごみ減量制度開始
- *平成24年度聖籠町生ごみ全域収集開始

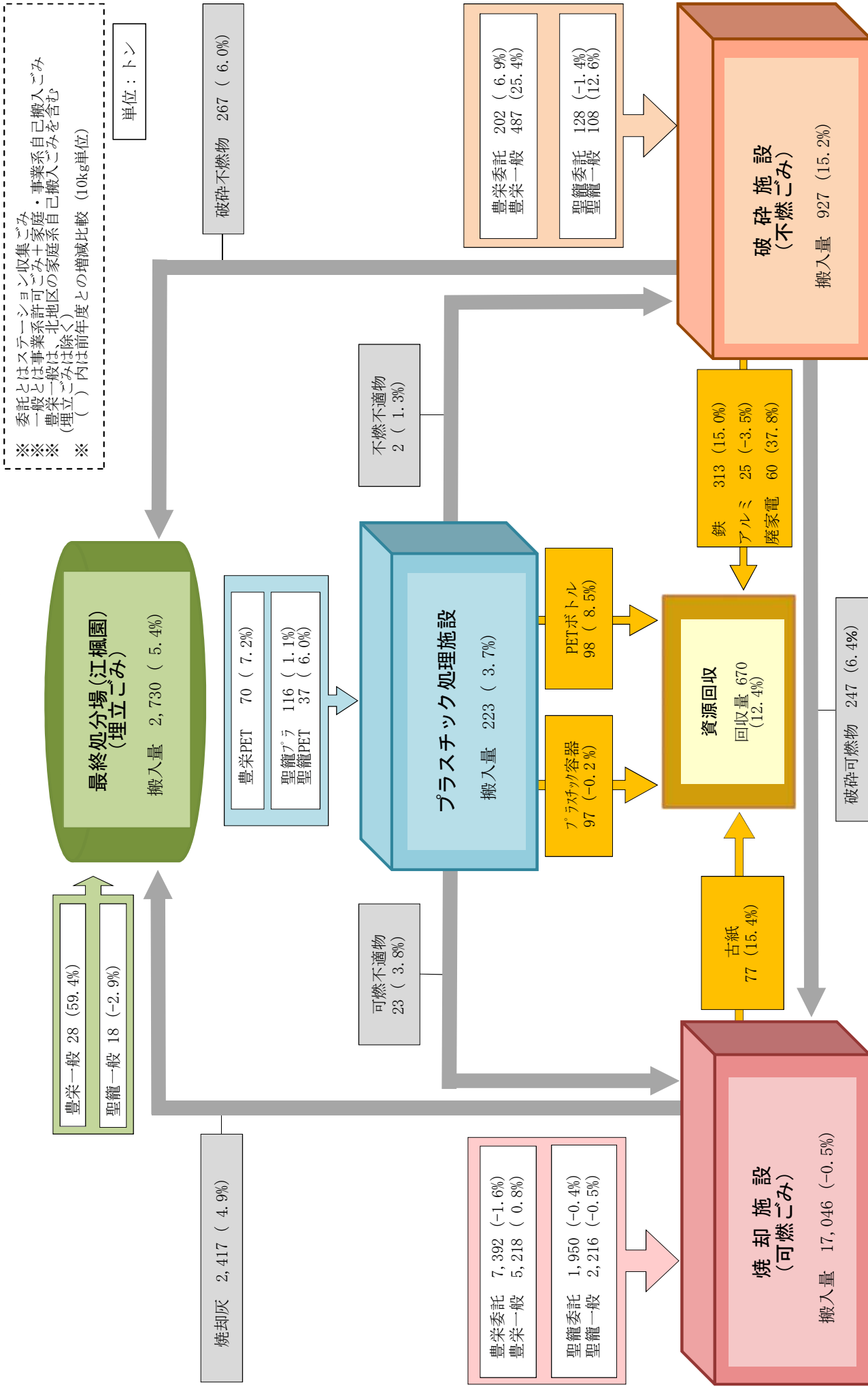


- *平成13年度家電リサイクル法施行(平成21年度衣類乾燥機・液晶テレビ追加)
- *平成15年度パソコンリサイクル法施行
- *平成20年度新潟市新ごみ減量制度開始
- *平成24年度(2月)家庭系自己搬入ごみ中の廃家電回収開始



* 平成25年2月から家庭系自己搬入ごみ中の廃家電回収開始

4 平成30年度ごみ処理実績総括



※委託とはステーション収集ごみ
一般とは事業系許可ごみ十家庭・事業系自己搬入ごみ
豊栄一般は北地区の家庭系自己搬入ごみを含む
(埋立ごみは除く)
※()内は前年度との増減比較 (10kg単位)

単位：トン

5 豊栄郷清掃施設処理組合の沿革

S45. 5. 11 (1970年)	豊栄郷清掃施設処理組合設立 (構成団体：豊栄町・聖籠村)
S46. 5. 20 (1971年)	焼却施設（黒山じん芥処理センター）の稼動開始 処理能力15 t / 8 h × 2 炉 = 30 t / 日
S56. 4. 1 (1981年)	焼却施設（豊栄環境センター1・2号炉）稼動開始 処理能力40 t / 16 h × 2 炉 = 80 t / 日
S62. 4. 1 (1987年)	不燃ごみ処理施設稼動開始 処理能力30 t / 5 h、4種選別(鉄・アルミ・可燃・不燃)
H1. 4. 1 (1989年)	小動物処理施設稼動開始 処理能力70kg/h
H4. 4. 1 (1992年)	埋立処分地施設（江楓園）埋立開始 埋立面積20,699㎡、埋立容量80,910㎡
H9. 1. 6 (1997年)	焼却施設（第3号炉）稼動開始 処理能力50 t / 16 h × 1 炉 = 50 t / 日
H9. 4. 1 (1997年)	豊栄市ごみ排出指定事業（シール制）開始 豊栄市家庭ごみ：対前年度比35%減量
H10. 4. 1 (1998年)	聖籠町ごみ排出指定事業（指定袋制）開始 聖籠町家庭ごみ：対前年度比29%減量
H10. 6. 18 H12. 1. 4 (2000年)	焼却施設（1・2号炉）排ガス高度処理施設整備工事着工 同上稼動，全体130 t / 日
H14. 12. 1 H15. 4. 1 (2003年)	プラスチック製容器包装処理試行開始 同上本格実施（全域収集）
H17. 3. 21 (2005年)	豊栄市が新潟市に編入合併 (構成団体：新潟市・聖籠町)
H19. 4. 1 (2007年)	新潟市が政令指定都市に移行、処理区域等に変更なし
H20. 6. 1 (2008年)	ごみ処理手数料改定 (家庭系ごみ60円/10kg、事業系ごみ130円/10kg) 新潟市新ごみ減量制度（有料袋等）開始 新潟市家庭ごみ：対前年度比16%減量
H21. 4. 1 (2009年)	新潟市の家庭ごみを搬入できる区域を豊栄地区から北区に拡大
H24. 4. 1 (2012年)	聖籠町が生ごみの全域収集開始 (平成18年試行開始、平成23年全域の1/3で実施)
H25. 2. 25 (2013年)	家庭系自己搬入ごみ中の廃家電回収開始



豊栄郷清掃施設処理組合

〒950-3305 新潟市北区浦ノ入418番地

TEL (025) 386-0909

FAX (025) 386-1003

e-mail toyosei-11@ace.ocn.ne.jp