

# 新潟市のごみ減量制度

新潟市では、平成20年6月から現行のごみ減量制度に移行しました。この制度では、ごみの少ない循環型社会を構築し、環境に与える影響を少なくすることを目指しています。

## 制度の特徴①▶10種13分別によるリサイクルの推進

分別により可能な限り資源化を図り、最終的に焼却・埋立処分されるごみを極力削減するとともに、高品質なリサイクルを目指します。

資源					ごみ				
<b>容器包装 リサイクルマーク</b>  週1回袋	<b>特定5品目</b> <small>(PETボトル、PET製容器、PET製キャップ、PET製フタ、PET製ラベル)</small>  月1回袋	<b>ペットボトル</b>  ※① 月2回袋	<b>飲食用びん</b>  月2回コンテナ	<b>飲食用缶</b>  ※② 月2回袋	<b>古紙類 (4分別)</b>  1 新聞 2 雑誌・雑報 3 段ボール 4 紙パック 月2回ひも袋	<b>枝葉・草</b>  週1回ひも袋	<b>燃やすごみ</b>  週3回指定袋	<b>燃やさないごみ</b>  月1回指定袋	<b>粗大ごみ</b>  随時 <small>(申込制戸別)</small> 粗大ごみ処理券

※①新津地区：コンテナ 亀田地区・巻広域：ネット  
 ※②新津地区・横越地区・亀田地区：コンテナ 巻広域：コンテナ

資源物を出す際に利用する袋は中身の見える透明・半透明の袋(大きさは90Lまで)をご利用ください。  
 巻広域=西区四ツ郷屋地区、西蒲区岩室・巻・西川・潟東地区

## 制度の特徴②▶ごみは有料・資源は無料

ごみの減量・リサイクルの推進や分別徹底の観点から、ごみは指定袋・処理券により有料とし、資源は無料としています。

## 制度の特徴③▶手数料収入の市民還元

ごみの有料化は、ごみの減量・リサイクルの推進を目的としています。この趣旨から、資源循環型社会促進策、地球温暖化対策、地域コミュニティ活動の振興及び未来投資に向けた取り組みなどのため、手数料収入の一部を市民の皆さんに還元しています。詳しくは28ページをご覧ください。

# 環境のためのごみダイエット

スリーアール

**3R**とは、ごみ減量のキーワードである、3つのRをさす言葉です。

**リデュース  
Reduce**

ごみそのものを減らす。

**リユース  
Reuse**

何回も繰り返し使う。

**リサイクル  
Recycle**

分別して再び資源として利用する。

## 3Rの中で最も環境にやさしい「リデュース」って、どんなこと?

必要なものを、必要なだけ買う。	すぐごみになるものは受け取らない。	お気に入りを大切に長く使う。
最後まで無駄なく使う。	不要なレジ袋をもらわない。	一時的に必要な物はレンタルできないか考える。

一人ひとりができることから、少しずつ広げていくことが大切です。

お買いものは、お気に入りのマイバッグと一緒に。



お気に入りのマイ箸で「いただきます！」



マイボトルを持ち歩こう。



生ごみはしっかり水切り!



# ごみ出し用の袋について

## ◆出し方は？

「持ち手の部分をしっかりしばり」、口を閉じて出してください。入れ方の目安は、「片手で持てる程度」です。両手で持たなければ集積場へ持っていけない重さのものは出せません。

段ボールなどに入れたものに袋を貼ったもの、袋に入らないものや袋を上下にかぶせたものは収集しません。傘など、一部が飛び出すものは、大部分が袋に入っていて、袋の口をしっかりしばることができれば収集します。

※資源物のうち、飲食用びんなど、袋に入れずに出すものもあります。詳細は各分別ごとのページをご覧ください。

※資源物を出す際に利用する袋は中身の見える透明・半透明の袋（大きさは90Lまで）を利用ください。

※肥料袋は袋を破くのが困難なため、使用できません。

## ◆指定袋

🗑️「燃やすごみ」と🗑️「燃やさないごみ」は、必ず指定袋に入れてそれぞれの収集日に出してください。指定袋以外は収集しません。

## ◆どこで買うことができるの？

🗑️「燃やすごみ」と🗑️「燃やさないごみ」の指定袋はスーパーマーケット・コンビニエンスストア・ホームセンター・ドラッグストアなどの小売店・区役所・出張所・連絡所で販売しています。

目印はこのステッカーです。



## ◆種類と価格は？

区分	大 (45ℓ)	中 (30ℓ)	小 (20ℓ)	極小 (10ℓ)	超極小 (5ℓ)
🗑️ 燃やすごみ	1セット (10枚入り) 450円	1セット (10枚入り) 300円	1セット (10枚入り) 200円	1セット (10枚入り) 100円	1セット (10枚入り) 50円
🗑️ 燃やさないごみ					

※「燃やさないごみ」の袋に限り、区役所・出張所・連絡所の窓口で【1枚単位】の販売をしています。

### 詰め込み過ぎに注意！

片手で持てる程度の重さにしてください。



### 袋の口はきちんと結んで！



# ごみ出しについて

1. お住まいの地区の決められたごみ集積場を利用しましょう。  
(分からない場合は、近所の方、自治会長・町内会長にご確認ください。)
2. ごみや資源を出す日と時間を守りましょう。  
(ごみカレンダーに従ってごみと資源を分けて出してください。収集が終わった後に出さないでください。)
3. ごみ集積場は清潔に使いましょう。  
(皆さんで気持ちよく使えるように、複数品目が同じ収集日の時は集積場内に分けて出してください。)
4. 「収集できませんでした」という赤いシールが貼られていたら、一度持ち帰り、正しく分別し、決められた収集日に出しましょう。
5. 事業活動により生じたごみはごみ集積場には出せません。事業系ごみは許可業者に処理を依頼するなど自己処理してください。

# ごみと資源物の種類とゆくえ

ごみ減量制度のもと皆様のご協力によって分別されたごみや資源がどのように処理・リサイクルされているのか見てみましょう！

**燃やすごみ**  
P15



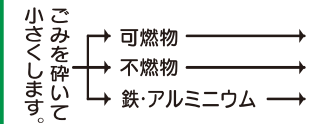
- 焼却施設**
- 新田清掃センター
  - 亀田清掃センター
  - 鑑瀉クリーンセンター
  - 豊栄環境センター

**燃やさないごみ**  
P17



- 破碎施設**
- 新田清掃センター
  - 亀田清掃センター

**粗大ごみ**  
P19



**特定5品目**  
P8

乾電池類、蛍光管、水銀体温計、ライター、スプレー缶類



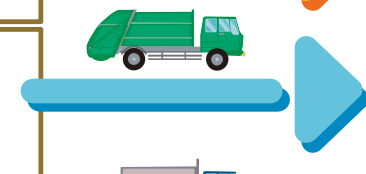
- 選別施設**
- 新潟プラスチック油化センター(民間)
  - PSC(民間)
  - 太誠産業(民間)

**プラマーク  
容器包装**  
P5



- 選別施設**
- 豊栄環境センター
  - 新潟プラスチック油化センター(民間)
  - PSC(民間)
  - 太誠産業(民間)
  - ガラスリサイクルセンター

**ペットボトル**  
P9



- 選別施設**
- ガラスリサイクルセンター(民間)

**飲食用・化粧品びん**  
P9



- 選別施設**
- 磁力選別機・アルミ選別機でスチール缶とアルミ缶を選別し、金属圧縮機等で処理します。
- 

**飲食用缶**  
P10



**枝葉・草**  
P13

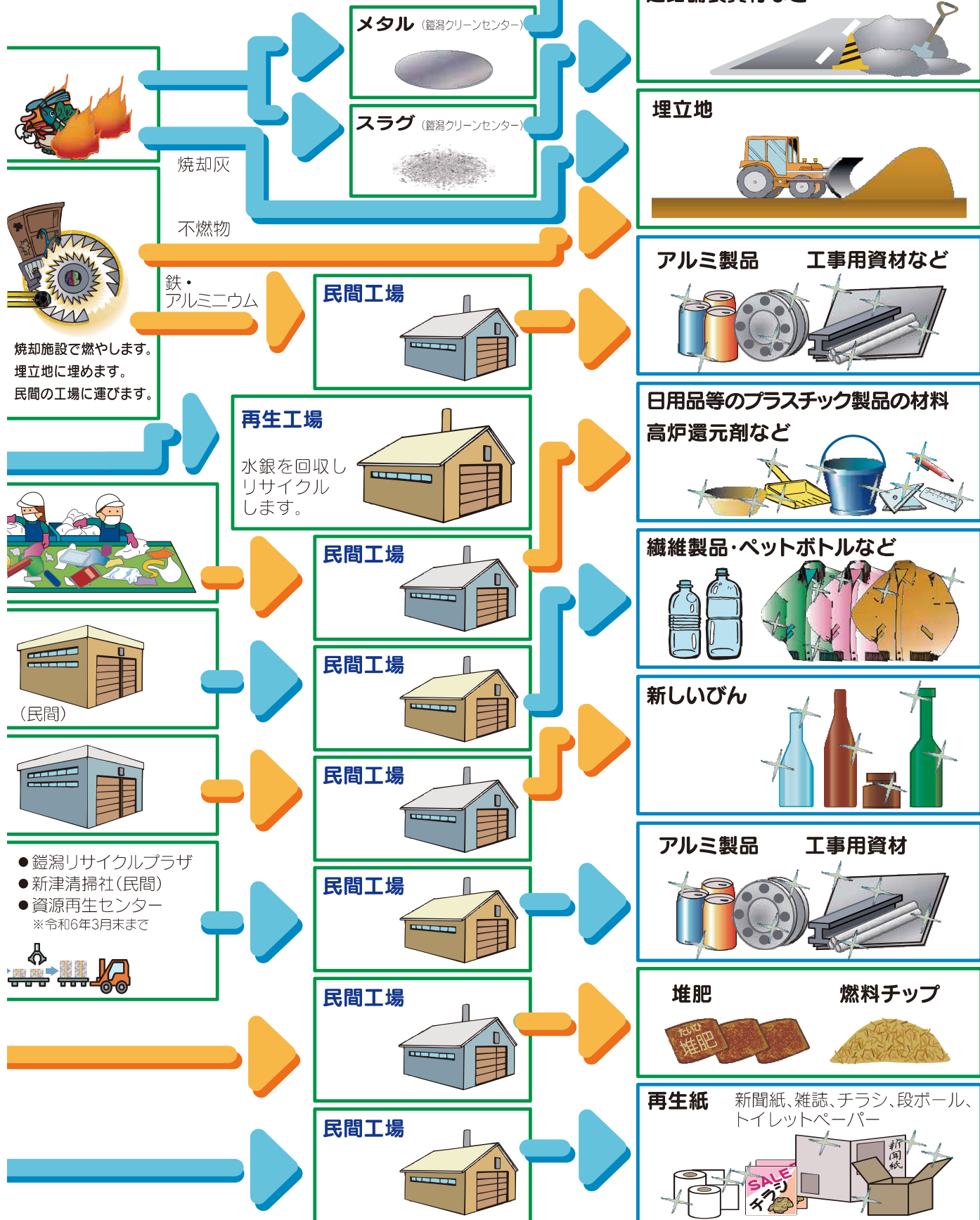


**古紙類**  
P11

新聞、雑誌、雑がみ、段ボール、紙パック



新潟市のごみや資源は、こんな  
ふう処理されているんだよ。  
みんな知ってた？



焼却施設で燃やします。  
埋立地に埋めます。  
民間の工場に運びます。

- 資源リサイクルプラザ
- 新津清掃社(民間)
- 資源再生センター  
※令和6年3月末まで