

2章

ごみと資源のゆくえ

ごみ減量制度のもと、皆様のご協力によって分別されたごみや資源がどのように処理・リサイクルされているのか見てみましょう！

1 燃やすごみのゆくえ

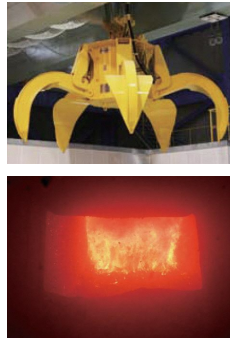
①収集・運搬

ごみピットへ入れます。



②処理

焼却施設で適正に処理します。



(ごみを
焼却炉に
運ぶ)

(焼却)

③処分

灰は埋立地へ埋立てます。



(埋立)

間違い
やすいもの



シートなど
広げると
大きなもの

粗大ごみ

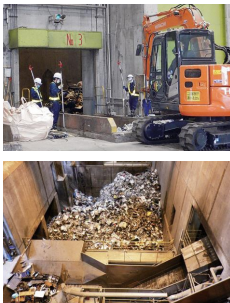


または、一辺 50 cm 以内に切って **燃やすごみ** へ
※処理の過程で機械に絡まり、故障の原因になるためです。

2 燃やさないごみ・粗大ごみのゆくえ

①収集・運搬

危険なものを取り除き、
ごみピットへ入れます。



②処理

細かく砕き、可燃・不燃ごみ、アルミ、
スチールに分けます。



(破碎)

(選別)

③処分

アルミとスチールは金属として再利用し、
可燃のごみは焼却し、他は埋立てます。



(アルミ、
スチール)

(埋立)

間違い
やすいもの



電気シナーバー



コードレス掃除機

- 充電式の電池類が入っているもの。
- 電池類が外せないもの。

⇒ 本体ごと **特定5品目** へ

※電池類がショートし、火災の原因になるためです。

3



プラマーク容器包装



ペットボトル のゆくえ

①収集・運搬

異物が混ざっていないか
確認し収集します。



②処理

人の手で異物や汚れたものを
取り除きます。



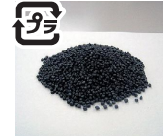
(選別)



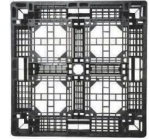
(圧縮梱包)

③リサイクル

粉碎・洗浄等を行い、プラスチック
製品の原料を作り販売します。



(原料:ペレット)



(パレットなど)



(原料:フレーク)



(ペットボトルなど)

間違い
やすいもの

プラマークのついていない
プラスチック製品そのもの



汚れたもの・中身の入ったもの

燃やすごみ



4

飲食用・化粧品びん のゆくえ

①収集・運搬

コンテナごと収集します。



②処理

人の手で異物や汚れたものを取り
除き、ガラスの色ごとに分別します。



(選別)



(リターナブルびんの検査)

③リサイクル

カレットはガラスびん、断熱材など
になります。



(カレット)



(びん)

リターナブルびんは、
洗浄・検査後、
再使用します。

間違い
やすいもの

袋のまま出されたもの



キャップがついたままのもの

- 袋のまま出さないでください。
- キャップをはずし、分別してください。

キャップがプラスチック製… プラマーク容器包装

キャップが金属製…… 燃やさないごみ

5

飲食用缶 のゆくえ

①収集・運搬

異物が混ざっていないか確認しながら収集します。



②処理

磁力でアルミ缶とスチール缶に選別します。



(選別)



(圧縮)

③リサイクル

新しい製品に再生されます。



(アルミ缶などのアルミ製品)



(鉄筋)

間違い
やすいもの



中身が入ったもの



カセットボンベ

- 中身を軽くすすいでから出してください。
 - カセットボンベ・スプレー缶
⇒ **特定5品目** へ
- ※収集車などの火災の危険があるためです。

6

古紙類 (新聞、雑誌・雑がみ、段ボール、紙パック) のゆくえ

①収集・運搬

古紙の種類ごとに分けながら積みます。種類によって、できる再生品が異なるため、分別が大切です。



②処理

人の手で選別を行い、異物を取り除きます。



(選別)

③リサイクル

製紙工場で紙製品に再生されます。



(圧縮梱包)



(再生紙)

間違い
やすいもの



ワックス加工された容器



缶ビールの梱包紙など

- カップラーメン、アイスクリーム、ヨーグルトの容器、缶ビール6本パックの梱包紙など
⇒ **燃やすごみ** へ
- ※防水加工された紙は、リサイクルできないためです。

7

枝葉・草 のゆくえ

①収集・運搬

異物が混ざっていないか確認しながら収集します。



②処理

人の手で異物を取り除き、機械で破碎します。



(選別)



(破碎)

③リサイクル

堆肥の原料や木質チップとして利用します。



(堆肥)



(木質チップ)

間違い
やすいもの



材木



枝豆等農作物の枝

●材木⇒ **燃やすごみ** へ

※溶剤などが付着し、堆肥化の支障となるためです。

●農作物⇒ **燃やすごみ** へ

※腐敗・悪臭を発生させる可能性があるためです。

8

特定5品目 (乾電池類、蛍光灯、水銀体温計、ライター、スプレー缶類) のゆくえ

①収集・運搬

異物が混ざっていないか確認しながら収集します。



②処理



(選別)



(スプレー缶類、ライター)

ガスを抜いたあと、破碎処理をします。

③リサイクル



(蛍光灯)

蛍光灯の水銀を再利用します。



(鉄筋)

金属として再利用します。

間違い
やすいもの



白熱電球



包丁・割れたガラス

●白熱電球、LED電球⇒ **燃やさないごみ** へ

※水銀が含まれていないためです。

●刃物や割れ物⇒ **燃やさないごみ** へ

※新聞紙などで包んで「割れ物危険」と表示してください。

●スプレー缶は穴をあける必要はありません。