

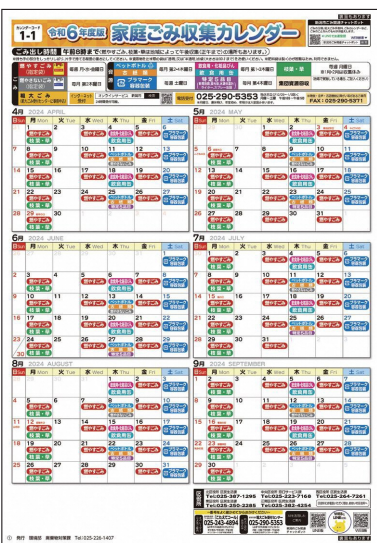
3章

ごみ出しルール再確認!

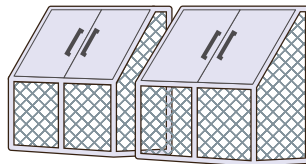
この章では、間違いやすいごみの出し方をまとめました。
地域の皆さんが気持ちよく過ごせるよう、分別されたものがちゃんとリサイクルできるよう確認しましょう!

ごみ出しルールについて

出す日にちと時間を
守りましょう。



お住まいの地区の
決められた
ごみ集積場を
利用しましょう。



燃やすごみ

燃やさないごみは
指定袋に入れましょう。



ルールの守られていないごみは
赤いシールを貼られます。
一度持ち帰り、正しく分別してから、
決められた日に出しましょう。

収集できませんでした。
(出した人は持ち帰ってください。)

- 分別されていません。
- 決められた出し方ではありません。
- ごみを出す日が違います。
- 有料指定袋で出してください。
- 特定5品目が入っています。
- 粗大ごみです。(申し込みが必要です。)
- 1月・2月は「枝葉・草」の回収がない月です。
- 市で処理(収集)できないごみです。

備考

複数品目のごみを出す時のお願い

種類ごとに分けて
置いてください!

ごみの種類ごとに収集業者が異なるため、
収集時間が異なります。
分けずに置いたことで、
例えば **古紙類** の収集後に
特定5品目 が下から発見されるなど、
収集もれの原因となります。



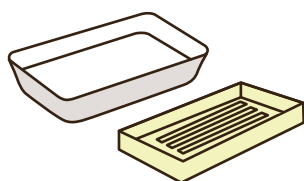
間違いやすいごみの出し方を再確認!

プラマーク容器包装

「プラマーク容器包装」って何？

プラマークがついている、プラスチック製の容器や包装です。

主なもの



食品トレイ・仕切りトレイ



洗剤・シャンプーなどのボトル

注意!

歯ブラシやCDなどのプラスチック製品は

燃やすごみ に
出しましょう!



サイチョママ

出し方のポイント

ポイント① 「プラマーク」があるか確認してください!

プラスチック容器でも「プラマーク」のついていないものは

燃やすごみ として出してください。



この
マークが
目印!

ポイント② きれいにしてから出してください!

汚れなどが残っていると、他のものまで汚れてリサイクルできません。

汚れが落ちないものは **燃やすごみ** に出してください。



汚れたプラマーク容器包装

ポイント③ 二重袋にしないでください!

外側の袋を機械で破った後、人の手で異物を取り除きます。二重袋の場合、人の手で内袋を破って、中身を取り出さなければなりません。中身の見えないごみ袋を扱うことは、作業員にも危険が伴ううえ、作業効率も落ちてしまいます。



二重袋

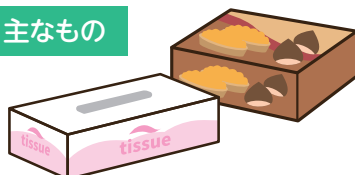
間違いやすいごみの出し方を再確認!

古紙類 (雑がみ)

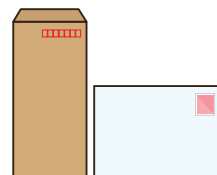
「雑がみ」って何?

新聞紙、雑誌、段ボール、紙パック以外のリサイクルできる紙です。

主なもの



ティッシュ・お菓子・食品等の紙箱



封筒

出し方

- ①ビニールやセロハン部分をとる
- ②ひも結束または中身の見える袋 (透明・半透明) に入れる

出し方のポイント

ポイント① 新聞紙など、他の古紙類の品目と分けて出してください!

種類によってできる再生品が異なるため分別が大切です。

ポイント② 雑がみに出せない紙の確認を!

異物が混入し、再生可能な古紙を汚損することが多くなっています。

雑がみに出せない紙

防水やワックス加工された紙

紙コップ、アルミ加工紙、紙製のカップ麺容器、ヨーグルトやアイスの容器、缶ビールの梱包紙



汚れた紙

ティッシュペーパーなど



特殊加工された紙

レシート (感熱紙)、伝票 (カーボン用紙)、圧着はがき、粘着物のついた封筒、金・銀箔のついた紙など



においのついた紙

洗剤の紙箱や包み紙



燃やすごみ に出してください

※その他、分別に迷う場合は、燃やすごみに出してください。

間違いやすいごみの出し方を再確認!

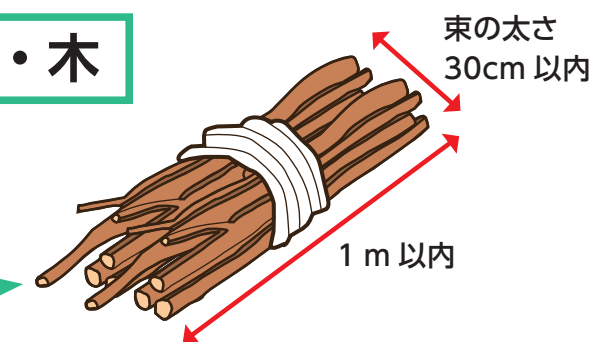
枝葉・草

「枝葉・草」って何?

ご自宅でご出した ①剪定した枝・木 ②葉・落ち葉 ③雑草などの刈草 です。

出し方

枝・木



※ひもでしばるのが困難な枝・木は、
中身の見える袋（透明・半透明）に入れてください。

葉・草

中身の見える袋
(透明・半透明)



出し方のポイント

ポイント① 土・砂はしっかり落としてください!

土砂や石は堆肥としてリサイクルできません。

混入した石▶



ポイント② 軍手や刃物は混ぜないで!

庭仕事で発生する様々な異物が混入しています。
手作業で異物を取り除くため、
刃物でケガを負う事故が発生しています。

混入した刃物など▶



ポイント③ 野菜の茎やつるは出せません!

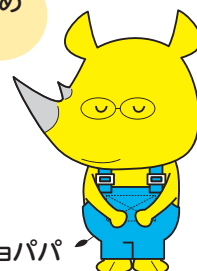
腐敗し悪臭を発生させる可能性があるため出せません。
燃やすごみとして出してください。

1・2月は冬期間のため
収集がありません

ポイント④ 肥料袋では出せません!

肥料袋は中身が見えないうえ、袋を破くのが困難なため使用できません。

サイチョパパ



絶対に守っていただきたいこと！



危険

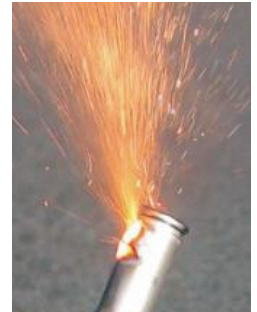
電池類が取り外すことができない製品は

特定5品目



充電式の家電製品には、
電池類(リチウムイオン電池等)が入っています。

「燃やさないごみ」や「プラマーク容器包装」に出してしまうと、破碎処理などの衝撃でショートし、ごみ処理施設での火災に繋がり、大変危険です。「燃やさないごみ」、「プラマーク容器包装」には絶対に出さないでください。



ごみ処理施設での火災の様子



充電式家電製品の例



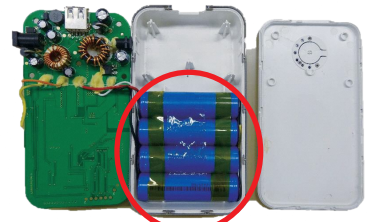
電気シェーバー



加熱式たばこ



携帯電話・スマートフォン



モバイルバッテリー



モバイル扇風機



コードレス掃除機



リチウムイオン電池が入ってます！

これらは、本体ごと 特定5品目 です！

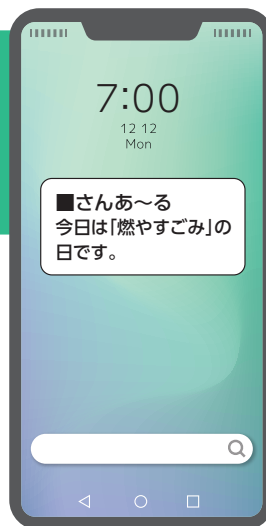
袋に入らないものは粗大ごみとして出してください。

ごみ分別促進アプリ

さんあ〜る[®]



ごみ収集カレンダーをスマホで手軽に確認！
通知機能でごみの出し忘れも防げます！



その他の主な機能



●ごみの分け方・出し方の確認

【分け方・出し方解説画面】



●資源物回収拠点の確認

【拠点回収確認画面】



●ごみ分別検索

【検索画面】

このアイコンが自印!



無料でインストールできます!



▲Androidはこちらから



▲iOSはこちらから

●WEB版もあります

ごみに関すること、何でも AI が回答します!

新潟市ごみ関連チャットボット

こんな疑問はチャットボットに!

- ごみの分別
- ごみの出し方
- 粗大ごみの手数料
- ごみの収集日
- その他ごみのこと

- ・電話問い合わせできない時間帯に分別方法が不明なものが出てきた!
- ・親族宅を掃除しているがごみを出す日がわからない!
- ・スーパーなどの出先で粗大ごみの手数料を調べたい!

【こんな質問にも答えられます!】

- ・テレビの捨て方を教えて
- ・〇〇町のごみカレンダーを教えて
- ・古紙回収拠点の場所を教えて
- ・亀田清掃センターの営業時間を教えて



LINE と WEB で利用できます!



LINE版



WEB版