

クリーンにいがた推進員 活躍中です!



クリーンにいがた推進員は、自治会・町内会から推薦され、ごみの分別・排出や3R(ごみの発生抑制・再利用・再生利用)の啓発、地域の環境美化促進を担うリーダーです。

今年度は、市内の85%以上の自治会・町内会が登録し、5,600人を超える人たちが活動しています。

地域の実情に応じた取り組みを行っています。

- ①地域の人たちへのごみ分別やリサイクルに関する啓発や助言
- ②地域の美化活動への取り組み
- ③地域の人たちと市との連絡や相談役
- ④環境やごみに関する情報収集・情報発信

推進員は緑色のベストを着て活動しています。ごみ集積場などで見かけましたら、ぜひ「お疲れ様です!」と一言、活動に対する労いのお声がけをお願いします。

今年度から推進員になりました。ごみ集積場を清潔に保ちたいですね。



問い合わせ | 廃棄物対策課 ☎025-226-1405

災害時のごみ出し どうしたらいい?



近年、日本各地でさまざまな災害が発生しています。

新潟市で大規模災害が起き、多量の廃棄物が発生した場合は、慌ててご自宅の前の道路や近所の公園、空き地などに廃棄物を投棄せず、**市からお知らせがあるまでご自宅の敷地内で留め置いてください。**

廃棄物が緊急車両の運行の妨げになったり、広いスペースは避難所、ヘリポート、物資置場などになる可能性があるためです。

なお、生ごみなどの腐りやすいごみは分別をお願いします。他の災害廃棄物と一緒にすると、衛生環境の悪化につながるほか、災害廃棄物全体の処理が困難になってしまいます。



道路に投棄された様子(平成30年西日本豪雨)

問い合わせ | 循環社会推進課 ☎025-226-1391

サイチョプレス 読者アンケート

サイチョプレスについてのご意見などをお寄せください。アンケートにお答えいただいた方の中から抽選で500名様に、片手にすっぽり収まり持ち運びに便利な「ポケットサイズ真空ステンレスボトル(容量:125ml)」をプレゼントします。



- 質問 1 サイチョプレスの読みやすさはいかがですか?
[1 読みやすい・2 普通・3 読みにくい]
- 質問 2 これまでに印象に残っている記事があれば教えてください。
- 質問 3 改善点や感想をお聞かせください。
- 質問 4 新潟市公式LINEを利用していますか?
[1 利用している・2 利用していない・3 存在を知らなかった]
- 質問 5 ごみ分別促進アプリ「さんあ〜る®」を利用していますか?
[1 利用している・2 利用していない・3 存在を知らなかった]
- 質問 6 住所・氏名・性別・年齢・電話番号

●締切 令和3年9月15日水曜まで(必着) ●応募方法 市ホームページ「サイチョプレス読者アンケート」から応募、または上記の質問の回答をはがきに記載して送付ください。 ●送付先 〒951-8550(住所不要)、循環社会推進課へ ※応募は1人1通。新潟市に在住の方のみ。当選者の発表は商品の発送をもって代えます。個人情報等は商品の発送と分析のみに利用します。

アンケートフォームはこちら▶

問い合わせ | 循環社会推進課 ☎025-226-1391



令和3年度 家庭ごみ処理手数料 (有料指定袋)収入の使い道



家庭ごみ有料指定袋などによる収入(予算額:9億4,735万3千円)から指定袋の作製・保管・配送・販売委託にかかる経費(予算額:4億4,774万3千円)を差し引いた額(予算額:4億9,961万円)は、ごみの減量やリサイクル推進のため、地域の自治会や町内会が取り組む活動の支援、未来投資に向けた取り組み等に使われています。

〈主な事業〉

- ①資源循環型社会促進策 [3億4,499万1千円]
(ごみ減量化・リサイクル推進及び地域環境の美化)
 - 食品ロス削減推進事業
 - 古紙資源化の一層の推進(集団資源回収運動費)
 - ごみ集積場設置等補助金 など
- ②地球温暖化対策 [3,691万9千円]
 - 環境教育・環境学習に対する支援
 - 防犯灯設置補助金(LED灯導入促進) など
- ③地域コミュニティ活動の振興 [1億1,441万6千円]
 - ごみ出し支援
 - 地域活動への支援(地域活動補助金) など
- ④未来投資に向けた取り組み [328万4千円]
 - 低炭素社会に向けた人材育成と実践
 - 新潟市環境優良事業者等認定制度

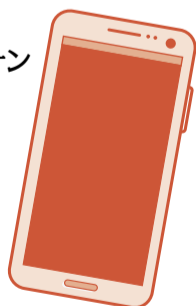
詳しくは市ホームページをご覧ください▶

問い合わせ | 循環社会推進課 ☎025-226-1423



危険を伝えるコラム それ、電池 はいってない?

case 03
スマートフォン



簡単に取り外せない作りで A.入っています。

スマートフォンのような小型家電の電池類は、取り外しが難しい作りになっています。「燃やさないごみ」などに出してしまうと、処理過程の衝撃でショートし、火災の原因となり大変危険です。電池類が取り外せない場合は、必ず本体ごと「特定5品目」に出しましょう。



リチウムイオン電池

ごみの出し方に注意!



ごみが誤った方法で出されたことにより、**収集作業員が怪我をする事例が発生しています。**「燃やすごみ」の中に、中身が残った状態の液体塩素系漂白剤が混ざっており、収集車に積み込む際、作業員に液体がかかってしまい、**熱傷を負う事故**がありました。漂白剤に限らず、**液体などの内容物は最後まで使い切ってから捨ててください。**洗剤や漂白剤をやむを得ず捨てる場合は、不要な新聞紙や布に染み込ませてから「燃やすごみ」に出すか、十分に薄めて排水口に流しましょう。

問い合わせ | 循環社会推進課 ☎025-226-1391

飲料自動販売機には回収容器の設置が必要です

新潟市(まい捨て)・路上喫煙防止条例では自動販売機による飲料の販売者に対し、飲料容器の回収容器の設置と適正管理を規定しています。

飲料の販売者にはごみの散乱の防止を義務付けており、守られていない場合は、勧告→命令→公表、と段階的な対応をしています。



問い合わせ | 廃棄物対策課 ☎025-226-1405