



本日説明する調査項目

- 1 佐潟水質調査
- 2 佐潟の水位変化について
- 3 佐潟周辺植生モニタリング調査

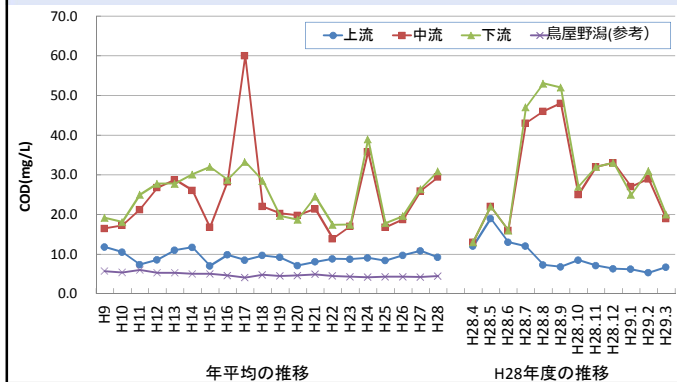
水質調査について

定点調査 ● (上・中・下流)
 定点調査 ● (ど: 潟側・歩道側)



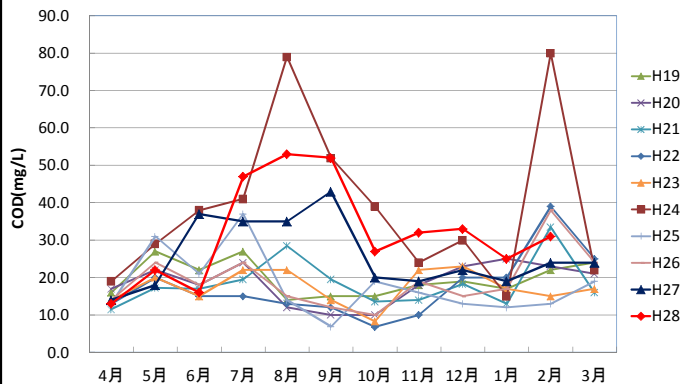
佐潟の水質の状況(COD)

【年平均値】各流域で、昨年に続き例年よりやや高い値となった。
【毎月調査】中流・下流で、夏季にCODの値が高かった。本年も夏季にアオコが大量に発生したため、CODの数値が上昇したと考えられる。

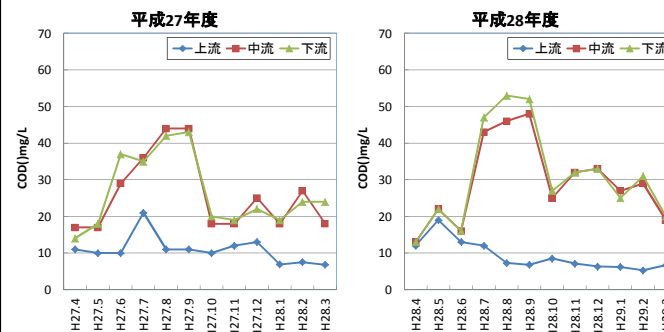


過去10年間の下流側の比較(COD)

・過去10年間の水質調査結果を比較すると、夏季はアオコが大量に発生した平成24年度と同じ傾向となった。

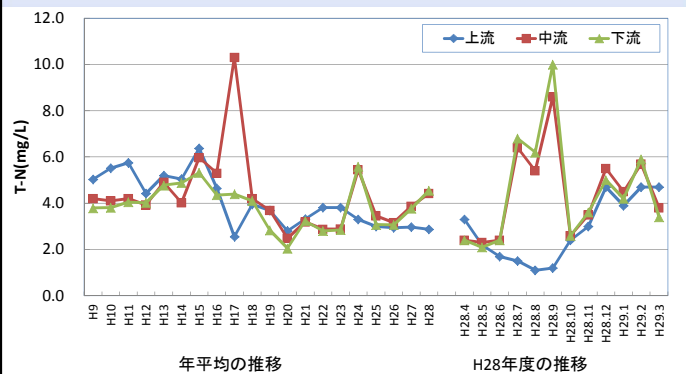


平成27年度との比較(COD)

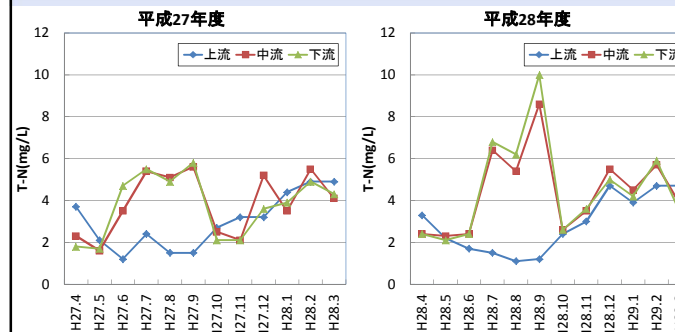


佐潟の水質の状況(T-N)

【年平均値】各流域で、例年よりやや高い値となった。
【毎月調査】夏季の中流、下流及び冬季の3地点でT-N数値が高かった。
 冬季の上昇の原因は、周辺農地への施肥による影響と考えられる。

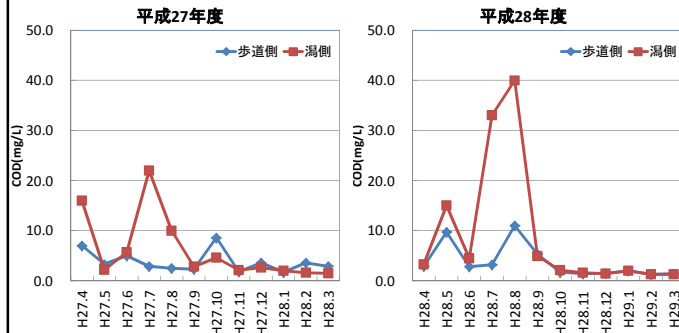


平成27年度との比較(T-N)



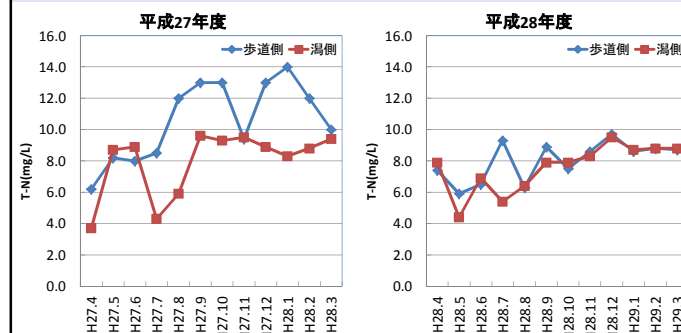
「ど」の水質状況(COD)

・渦の中流・下流と同様に、7月、8月に渦側で数値が高くなった。



「ど」の水質状況(T-N)

・歩道側では、平成27年よりも数値が低くなる傾向が見られた。



佐潟の水質(COD)と気象の関係

【使用データ】毎月測定している平成19年度から10年間のデータ比較
 【データ区分】中流・下流で、CODの値が高かった年「○」、低かった年「□」、その中間「◇」と区分し、気象データで比較

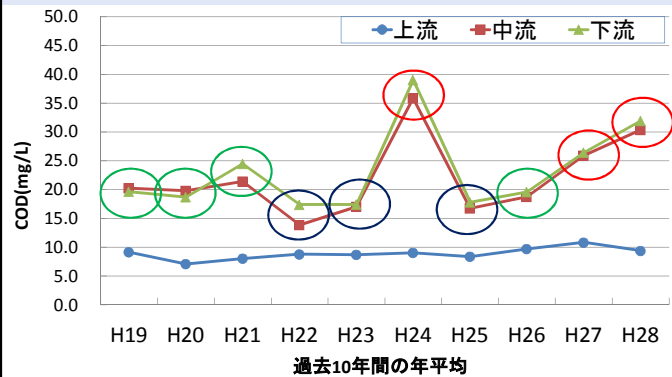


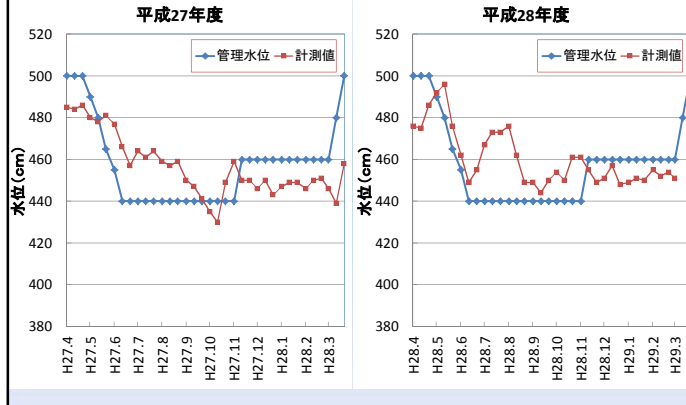
表. CODと気象条件の関連比較データ

(各年4～9月の西蒲区巻観測所抽出データから)

年		降水量(mm)				気温(°C)				風向・風速(m/s)			日照	
		合計	最大		平均		最高	最低	平均風速	最大風速	最大瞬間風速	時間(h)		
			1時間	10分間	日平均	日最高							日最低	
COD 高い値	平成24年	615.00	33.67	13.83	6.25	20.40	25.10	16.40	31.73	11.33	2.58	16.68	24.42	207.72
	平成27年	632.00	24.17	10.83	4.08	20.12	24.82	16.13	30.85	10.72	2.52	11.85	19.15	188.63
	平成28年	769.50	33.75	14.17	6.42	20.72	25.30	16.73	31.57	11.58	2.43	12.28	19.45	186.25
	平均	672.17	30.53	12.94	5.58	20.41	25.07	16.42	31.38	11.21	2.51	13.61	21.01	194.20
COD 低い値	平成22年	911.50	49.75	17.42	6.92	20.28	24.65	16.57	30.52	11.82	2.57	11.57	17.82	184.57
	平成23年	969.50	48.17	12.42	5.50	20.08	24.95	16.08	30.95	10.38	2.83	13.07	21.70	194.38
	平成25年	1135.50	48.42	20.25	9.00	20.02	24.72	16.07	30.68	11.58	2.67	12.78	21.13	188.07
	平均	1005.50	48.78	16.69	7.14	20.13	24.77	16.24	30.72	11.26	2.69	12.47	20.22	189.01
COD 中間値	平成19年	775.00	41.33	14.00	—	19.67	24.00	15.90	29.98	11.22	1.20	8.50	—	124.78
	平成20年	516.00	31.83	15.75	—	19.70	24.07	15.82	30.73	9.92	0.88	6.17	—	131.00
	平成21年	774.50	41.92	11.25	4.00	19.32	23.85	15.33	30.30	10.22	2.67	12.12	20.65	158.30
	平成26年	872.00	48.75	22.00	8.50	19.93	24.82	15.80	31.25	11.63	2.60	11.00	17.67	211.74
平均	734.38	40.96	15.75	6.25	19.65	24.18	15.71	30.57	10.75	1.84	9.45	19.16	156.46	

出典：気象庁ホームページ 過去の気象データ検索から

水位の管理



佐潟周辺植生モニタリング調査

- 委託期間:平成28年度
- 調査範囲:佐潟および御手洗潟
- 調査方法および実施期間
 - ①植生現況調査
 - ・群落組成調査・・・夏季、秋季
 - ・植生分布調査・・・写真撮影(8月下旬)
 - ②植物相調査・・・春季、秋季

佐潟周辺植生モニタリング調査結果

表. 植生調査確認種数

調査区分	平成23年	平成28年	全記録 ^{注1}
佐潟	88科347種	67科352種	121科669種
御手洗潟	56科171種	46科198種	67科264種

注1:種類数は平成9年から平成28年までの調査で確認された数

表. 外来種の種数と外来種率

潟名	区分	調査年度							
		平成9年	平成11年	平成13年	平成15年	平成17年	平成19年	平成23年	平成28年
佐潟	外来種	59	70	80	80	81	67	65	66
	全種数	354	335	370	384	393	361	347	352
	外来種率(%)	16.7	20.9	21.6	20.8	20.6	18.6	18.7	18.8
御手洗潟	外来種	—	—	21	—	—	45	43	58
	全種数			77			168	171	198
	外来種率(%)			27.3			26.8	25.1	29.3

佐潟周辺植生モニタリング調査結果

表. 植物相調査結果

群落区分・ 群落面積(ha) ^{注1}		調査年度							
		平成9年	平成11年	平成13年	平成15年	平成17年	平成19年	平成23年	平成28年
水域	合計	34.93	40.07	40.46	39.37	39.54	40.20	38.46	39.07
陸域・ 抽水植物 群落	ヨシ群落	18.53	23.27	25.75	26.49	25.06	24.49	23.36	24.45
陸域	合計	44.09	34.26	34.67	41.77	41.60	41.30	40.43	39.81
全体面積 ^{注2}		79.01	74.33	75.13	81.13	81.14	81.49	78.89	78.88
ヨシ群落比率(%)		23.5	31.3	34.3	32.7	30.9	30.1	29.6	31.0

注1:群落面積は上潟と下潟の合計値

注2:全体の面積は各群落合計値のため、水域・陸域の単純合計値と誤差あり