

出前美術館

講師謝礼や派遣旅費
はかかりません！

● 出前美術館とは

出前美術館は、県内に在住する美術の作家や美術館学芸員が学校に出向き、制作の指導や鑑賞授業を行うプログラムです。子どもたちは、作家とともに作品を制作することで「つくりだす」という基本的な美術の楽しさを味わいます。作家からは、作品に込めた思いや表現の工夫、なぜ作家を目指したのかなど、さまざまなお話を聞くことができます。作家とのコミュニケーションは、普段の美術の授業では得られない貴重な経験になります。鑑賞授業では、新津美術館の所蔵品を元に制作したアートカードを使用し「見る・考える・話す・聞く」といった鑑賞のための基本的な力を身につけることができます。

出前美術館のポイント

1. 普段の授業に生かせる実践的な授業。
2. プロの作家とのふれあい、本物の作品との出会い。
3. 2時限で完結。
4. 講師謝礼は美術館が負担します。

● 授業までの流れ

- ①申込み...同封の申込用紙にご記入の上、FAX、メール、連絡便等でお申込みください。
- ②決定.....館内で選考を行い、決定通知をお送りします。※申込み多数の場合は抽選となります。
- ③打合せ...担当教員、美術館職員で事前打合せを行います。
教員の方々のご要望、クラスの現状等を確認し、授業目標を設定します。
※内容によって、お電話やメールでの打合せとさせていただきます。
- ④計画.....事前打合わせの内容を踏まえ、美術館職員が授業計画書をお送りします。
- ⑤授業.....講師、美術館職員が貴校・園にうかがい授業を行います。
- ⑥報告.....授業の振り返りとして、簡単なアンケートにお答えください。

● 申込み

実施期間：令和6年7月1日～令和7年2月28日

※開催日及び講師については相談、調整させていただく場合があります。

※期間外の日程をご希望の場合はご相談ください。

申込期間：令和6年6月3日（月）締切

決定通知：令和6年6月21日（金）までに通知

申込方法：別紙の申込用紙にご記入のうえ、FAX、メール、連絡便にて新潟市新津美術館までお申込みください。

※講師への謝礼、交通費等は美術館で負担します。

※ワークショップなどの材料、用具などは、学校でご用意いただく場合があります。

● 2024 (令和 6) 年度 プログラム

プログラム 1. 簡単マンガ教室

新潟市マンガ・アニメ情報館の近藤康宏先生から、キャラクターの顔や全身、手足、ポーズなどデッサンの方法を教わります。普段の図画工作、美術の授業に役立つコツも多く、後半の質疑応答では、「マンガ家になるには？」や「走っているポーズはどう描くの？」「どうやって色を塗るの？」など、毎回多くの質問やリクエストが飛び交います。【参考】R4・R5 実施校：小学校4・5・6年生、中学生1・2・3年生



〈講師プロフィール〉

近藤 康宏

新潟市出身。日本マンガ・アニメ専門学校卒業。

新潟市マンガ・アニメ情報館の職員として、展覧会の運営に携わるとともに、新潟市内の小・

●授業例 (授業時間 90 分の場合)

はじめのあいさつ	5分
先生のお話、作品の鑑賞	10分
マンガデッサン (顔の描き方)	30分
休憩	
マンガデッサン (身体の描き方)	30分
質疑応答	10分
終わりのあいさつ	5分

●学校で用意していただくもの

鉛筆、消しゴム、A4 コピー用紙など

プログラム 2. デザイナーに学ぶロゴデザイン教室

新潟市のグラフィックデザイン事務所「株式会社フレーム」の石川竜太先生からロゴデザインのコツを教わります。皆さんが授業で取り組む「図画工作・美術」の授業と「デザイン」の違いを学びながらデザインの面白さや魅力を知ってもらいます。今年度から登場の新しいプログラム！キャリア教育等も含み、小学校高学年向きの内容です。



〈講師プロフィール〉

石川 竜太

新潟県三条市出身。「デザインを身近に」を理念に新潟市でグラフィックデザイン事務所を運営。

新潟県を中心に全国の会社やブランドのロゴや

●授業例 (授業時間 90 分の場合)

はじめのあいさつ	5分
先生のお話、デザイン実績の紹介	10分
美術とデザインの違いについての話	10分
ロゴデザインに挑戦してみよう 1	20分
休憩	
ロゴデザインのコツ 実践を交えて	10分
ロゴデザインに挑戦してみよう 2	20分
みんなが考えたロゴの発表	10分
終わりのあいさつ	5分

●学校で用意していただくもの

鉛筆、消しゴム、色鉛筆など、A4 コピー用紙など

プログラム3. アートカードを使った鑑賞教育授業

新津美術館の所蔵品を元に制作したアートカードを使用し「見る・考える・話す・聞く」といった鑑賞のための基本的な力を身につけます。美術館の役割や学芸員の仕事の紹介など、キャリア教育を兼ねた授業も行えます。また、学校・園内の美術作品をカードに加えることで、実物の作品との印象の違いについて話し合うなど、発展的な授業を行うことも可能です（事前にご相談ください）。

全学年対応可能なプログラム！高学年ではキャリア教育にも最適です。

講師：新潟市新津美術館学芸員

●授業案（ほんの一例です。学年、人数、ご希望に合わせて、その都度ご提案します）

・カルタの読み札作り

アートカードを絵札とし、作品の特徴や印象を「五・七・五」で表した読み札を制作する。

・展覧会作り

グループごとに展覧会のテーマを決め、テーマに見合った5、6枚のカードを使い、疑似展覧会を開催する。作品解説会（発表）を行い、全員で鑑賞する。



●授業例（90分の場合）

はじめのあいさつ	10分
アートカードの紹介と読み札当てゲーム	20分
読み札作り	15分
展覧会作り	20分
展覧会の発表、解説	15分
授業の振り返り、終わりのあいさつ	10分

●学校で用意していただくもの

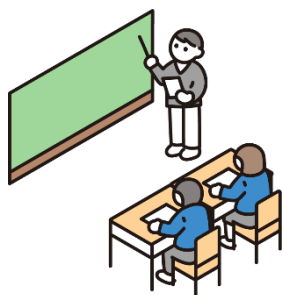
筆記用具、方眼紙など

●実施校の声（令和5年度アンケートより抜粋）



絵の描き方を学んで、自分の絵に生かしたり、自分の絵に自信をもったりすることができた。マンガ家に興味を持つ子どももいた（小学校5・6年生担当教員・簡単マンガ教室）

絵を鑑賞することに対しての、視野が広がり、さらに学芸員や美術館についての理解も深まったと思います。（小学校5・6年生担当教員・アートカード）



【各プログラムのお問い合わせ】

新潟市新津美術館 担当 奥村、上池、石月

〒956-0846 新潟市秋葉区蒲ヶ沢 109-1

TEL:0250-25-1300 FAX:0250-25-1303

MAIL:museum.ni@city.niigata.lg.jp

WEB:https://www.city.niigata.lg.jp/nam/

新潟市新津美術館 出前美術館担当 宛

FAX : 0250-25-1303

令和6年度 出前美術館 開催申込書

年 月 日

学校名

校長名

次のとおり、出前美術館の開催を申込みます。

開催希望日	第1希望	年 月 日 (曜) 時 分 ~ 時 分 (限 ~ 限)
	第2希望	年 月 日 (曜) 時 分 ~ 時 分 (限 ~ 限)
	第3希望	年 月 日 (曜) 時 分 ~ 時 分 (限 ~ 限)
希望するプログラム	第1希望	
	第2希望	
	第3希望	
対象者 ※○を付けてください。	園児・児童・生徒 (学年:)	名
	保護者・校区住民・その他 ()	
希望内容 ※授業内容のご希望がございましたら、ご記入ください。		
ご担当者	氏名:	(教員・地域教育コーディネーター・その他)
	住所:	〒
	TEL:	
	FAX:	
	E-mail:	
備考		

※開催日及び講師については相談・調整させていただく場合があります。ご了承ください。

※応募締切は令和6年6月3日(月)、実施期間は令和6年7月1日～令和6年2月28日です。

※ご質問等ございましたら、下記までお問い合わせください。

新潟市新津美術館 担当 奥村、上池、石月

TEL : 0250-25-1300 / FAX: 0250-25-1303 / MAIL : museum.ni@city.niigata.lg.jp
〒956-0846 新潟市秋葉区蒲ヶ沢109-1