



西区 人口:152,932人(-142) 男:73,560人(-71) 女:79,372人(-71) 世帯数:70,909世帯(-39) ※令和6年5月末現在(カッコ内は前月比、住民基本台帳による) 面積93.88km<sup>2</sup>

## 佐潟昆虫王国

自然豊かなラムサール条約湿地の佐潟では、昆虫たちがたくさん暮らしています。今号は佐潟で暮らす昆虫たちを紹介します。昆虫たちが活発になる季節に佐潟へ昆虫観察にお出かけしませんか。

問い合わせ 佐潟水鳥・湿地センター (☎025-264-3050)  
※月曜休館(祝日の場合は翌日)

### 佐潟で出会う昆虫たち

佐潟には、ここでは紹介しきれない昆虫たちがたくさんいます。佐潟でたくさんの昆虫たちに出会えるといいですね。



#### コフキトンボ

胸部、腹部に粉をまとっていることからこの名前がついた。シオカラトンボと見た目が似ている。



#### コフキコガネ

背中に毛が生えているのが特徴で、それが粉をふいているように見えることから名前がついた。



#### アブウゼミ

夏に現れるセミのなかでも代表的な種類。さまざまな種類の樹木で見ることができる。



#### ベニシジミ

赤褐色の羽が美しい。春と夏で模様に変化がある。

#### キムネクマバチ

大きな羽音をたて、ホバリングするため怖がられるが、性格は温厚。藤の花が好物。



#### ハウビロカマキリ

腹部が横に広がっていて、他のカマキリより、ずんぐりした体型が特徴。



#### セズイトトンボ

淡青色(オス)、黄緑色(メス)で黒色の模様がある。水草の多い池沼や流れの緩やかな川で見られる。

#### アオバハゴロモ

体全体は淡い緑色をしており、ピンクの縁取りがある。



#### チョウセンカマキリ

オオカマキリとよく似ている。前脚の付け根が鮮やかなオレンジ色をしている。



#### ベッコウハゴロモ

幅の広い羽を持つことから蛾の仲間に思われがちだが、カメムシに近い種類。



#### ギンヤンマ

全ての昆虫の中で最速で飛ぶ。

#### チョウトンボ

ひらひらと蝶のように飛ぶトンボ。鮮やかな羽がとてもきれいな。



#### アオスジアゲハ

羽に鮮やかな青いすじがある。飛ぶのがとても速い。

掲載の昆虫写真の一部は、「昆虫はかせネットワーク」から提供していただきました。

### 佐潟で暮らす昆虫の世界をのぞいてみよう!

#### 佐潟昆虫観察会

佐潟に暮らす昆虫たちを昆虫はかせネットワーク鈴木誠治先生と一緒に「見つけて」「触って」「観察」しよう。観察した昆虫たちは、佐潟に帰してあげましょう。



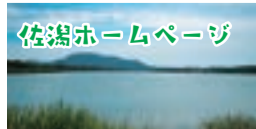
7月14日(日) 午前9時~11時 (荒天中止)

集合場所 佐潟水鳥・湿地センター

対象 小学生以上 先着20人(小学3年生以下は保護者1人同伴)

持ち物 野外で活動できる服装(長そで・長ズボン)、帽子、飲み物、タオル、筆記用具、虫捕りあみ・虫かご(貸出可)

申し込み 19日(水)から電話または直接同館



### 昆虫観察の服装

#### 帽子

帽子は、屋外での昆虫観察に限らず熱中症やけがの防止にも効果的です。蜂対策として、白色や水色などの淡い色がおすすめです。

#### 長袖・長ズボン

野山には蚊やブユ、蜂などの虫や、とげのある植物、漆など肌かぶれの原因になる植物があります。夏でも肌を露出しないようにしましょう。タオルもお忘れなく。

#### 飲み物

熱中症対策に水分を必ず持参してください。一度にたくさん飲むのではなく、こまめな水分補給が効果的です。

#### 靴

靴は履きなれたもので汚れてもよい靴を履きましょう。また、動きやすく滑りにくい靴がおすすめです。



まちの話題 TOWN TOPICS

身近な情報をお知らせください ☎264-7180 地域課 広報・広聴担当まで

佐潟クリーン大作戦



地域の宝である佐潟をきれいにしようと、有志の皆さんによる佐潟クリーン大作戦が行われました。5月26日は地域の企業を中心に草刈りや雑木を伐採し、6月2日は、地域の人や自治会、新潟大学の学生、西区議員団など多くの人が集まり、ごみを拾って回りました。参加した人は、「これからも佐潟の環境を守り次世代に引き継いでいきたい」と話していました。

ストップ! 詐欺被害 「私は大丈夫」そんなあなたが狙われています

問い合わせ 西区 総務課 安心安全担当(☎025-264-7120)

依然として特殊詐欺被害が発生しています。昨年西区は、件数、被害額共に令和以降最悪となりました。詐欺の種類や手口を知って、被害に遭わないようにしましょう。

還付金詐欺

市役所などの職員を装い、「お金が戻る」などの内容の電話をかけてきます。

投資詐欺

「今なら絶対儲かる」などの誘い文句で投資を持ちかけてきます。

オレオレ詐欺

家族を装い、「お金が必要」などの内容の電話をかけてきます。

キャッシュカード詐欺盗

銀行職員などを装い、「キャッシュカードが不正利用されている」など不安をあおり、カードと暗証番号をだまし取ります。

詐欺の種類や手口などを記した一覧をホームページ(下の二次元コード)に掲載しています。

手口を知ることで詐欺の予防につながります。ぜひ、ご覧ください。



ここで上げた手口は一例です。電話やはがきで金銭の要求や口座情報を聞かれるなど、少しでも怪しいと思ったらすぐに相談してください。

少しでも怪しいと思ったらすぐ相談!

新潟県警察 けいさつ相談室 ☎#9110

新潟西警察署 ☎025-260-0110

新潟市教育相談センター

ぐみの木教室 西区分室のご案内

中央区にある子ども支援室「ぐみの木教室」の分室が西地区公民館内にあります。不登校の小・中学生を対象に、学習支援やコミュニケーション活動などを行っています。本人や保護者と相談の上、無理のないプログラムで支援していきます。

日時 毎週火曜 午後1時15分～3時30分

会場 西地区公民館

申し込み 電話で教育相談センター (☎025-222-8600)

※平日午前9時10分～午後5時

敬老祝会経費の一部を助成

問い合わせ 西区 健康福祉課 地域福祉担当(☎025-264-7315)

75歳以上の人を地域でお祝いする際に、経費の一部を助成します。

Table with 2 columns: 対象地区, 対象団体, 助成対象, 助成額, 申請方法. Includes QR code for application.

熱中症にご注意を!

問い合わせ 西消防署 消防課消防係(☎025-262-2119)

これからの季節、炎天下にいるときや、暑い部屋にいるときなど、吐き気や頭痛があれば熱中症を疑ってください。

熱中症を予防するために次のことに注意しましょう

- ①直射日光を避け、暑い日は無理な外出を控えましょう
②こまめに塩分・水分を補給しましょう
③急に暑くなる日に注意しましょう
④高齢者・子どもは特に熱中症になりやすいので注意が必要です

こんな時はすぐに119番し救急車を呼びましょう!

呼びかけに反応しない
全身のけいれん、全身が極度に熱く汗が止まっている

健康と福祉

健康相談

最近の健診結果のある人はお持ちください。

Table with 4 columns: 7月, 時間, 会場, 問い合わせ・申し込み. Lists health consultation events.

乳幼児に関する育児相談

●は栄養相談 ★は歯科相談あり
持ち物 母子健康手帳、バスタオル
申し込み 7月1日(月)から

Table with 5 columns: 7月, 時間, 定員(先着), 会場, 問い合わせ・申し込み. Lists childcare consultation events.

妊婦歯科健診

Table with 4 columns: 7月, 受付時間, 会場, 定員(先着). Lists prenatal dental checkups.

持ち物 母子健康手帳、妊婦歯科健診受診票
申し込み 各実施日の2日前までに市ホームページ(右の二次元コード)内の申し込みフォームから申し込み

1歳誕生歯科健診

持ち物 母子健康手帳、問診票、バスタオル(希望者はフッ化物塗布料1,020円)

問い合わせ 西区健康福祉課健康増進係(☎025-264-7423)

★案内と問診票は対象者に郵送します
★都合がつかない場合はお問い合わせください

事業実施について日程などに変更が生じた場合は、西区役所ホームページや西区役所公式エックス、にしっこはぐみLINKなどでお知らせします。

坂井輪児童館

寺尾上3-10-42 ☎025-269-3154

能登半島地震による被害状況確認のため、利用者の安全が確認できるまで利用できません。イベント、講座等は出張で行っています。詳細や会場確認は、ホームページ(右の二次元コード)または、はぐみLINKをご確認ください。申し込み、問い合わせは直接坂井輪児童館へお願いします。



●は直接会場、★は要予約

●身体測定

日時 6月25日(火)午前9時30分～11時30分(身体測定は11時15分まで)
会場 坂井輪地区公民館
対象 未就園児とその保護者
持ち物 バスタオル、おむつ

●出張わくわくTIME

日時 6月19日(水)午前9時30分～11時30分
会場 坂井輪地区公民館
内容 自由遊び
対象 乳幼児とその保護者

★なるほど入園準備講座

日時 7月5日(金)午前10時～11時
会場 坂井輪地区公民館
内容 保育施設入園までのスケジュールや今から利用できる保育サービスが分かる講座、個別相談
対象 未就園児とその保護者 先着10組(保護者のみの参加も可)
講師 西区役所 保育コンシェルジュ
申し込み 16日(日)から電話で坂井輪児童館

●出張さかいわじどうかん

日時 6月26日(水)午後1時30分～4時30分
会場 坂井輪地区公民館
内容 チャレンジ工作「写真立て」、ボードゲーム、ミニオニム、など
対象 3歳からの幼児とその保護者、小学生

骨粗しょう症予防相談会

日時 7月12日(金)
午前9時40分、午前10時10分、午前10時40分、午前11時10分、午後1時10分、午後1時40分、午後2時10分
会場 坂井輪健康センター
内容 骨密度測定(超音波式)、骨粗しょう症予防のための健康相談
対象 骨粗しょう症治療中でない18歳以上 各回先着7人
申し込み 20日(木)から新潟市役所コールセンター(☎025-243-4894)

にしっこはぐみ LINK. 妊娠期から子どもが3歳になるまでの生活に必要なアドバイスや出産・子育て情報、西区からのお知らせが「LINE」で届きます。ぜひご登録ください。登録方法: 右の二次元コードを読み込むかLINE上でID「@523zjxuz」を検索

ぜひ、フォローしてください。フォローはこちらから



# 情報プラザ

日=日時 場=会場 内=内容  
 講=講師 人=対象・定員 持=持ち物  
 ￥=参加費(記載のないものは無料)  
 申=申し込み 問=問い合わせ

★メールでの問い合わせ、申し込みは、携帯電話の迷惑メール対策(ドメイン拒否)などにより、担当課から返信できない場合があります。送信する前に設定の確認・変更をお願いします。  
 ★FAX・メールでの申し込みで、特に記載のないものは、住所、氏名、電話番号を明記してください。

## お知らせ

### 第2回西区自治協議会

傍聴を希望する人は直接会場へお越しください。なお、会議の概要や資料は、区政情報コーナーや西区ホームページでご覧になれます。  
 日 6月28日(金)午後3時から  
 場 西区役所健康センター棟1階  
 人 先着10人  
 問 西区地域課企画・地域振興担当(☎025-264-7161)

### 子ども学習会 参加者募集

大学生が個別に勉強を教えるなど、自立のための居場所として「子ども学習会」を行っています。  
 日 7月下旬～令和7年3月末  
 毎週土曜午後2時～5時  
 毎週日曜午前9時～正午  
 場 坂井輪地区(決定時にお知らせ)  
 人 市・県民税の所得割が課税されていない世帯の小学5・6年生と中学生若干名(応募多数の場合、抽選)  
 申 28日(金)までに申込書に必要書類を添えて西区保護課へ(申込書は西区保護課、黒崎出張所、西出張所、赤塚連絡所、中野小屋連絡所、黒崎行政サービスコーナーの窓口に設置)  
 問 同課(☎025-264-7320)

## 催し

### おはなしのじかん

直接会場へお越しください。

会場	7月	時間
坂井輪図書館	毎週月曜	10:30～10:50
	13日(土)	10:30～11:00
	27日(土)	
黒崎図書館	毎週水曜(3日は休み)	10:30～10:50
	20日(土)	10:30～11:00
内野図書館	毎週金曜	10:30～12:00 (希望の時間に1組10分程度)
西内野地区図書室	13日(土)	14:00～14:30
	27日(土)	

内 絵本の読み聞かせ、など  
 人 乳幼児から  
 問 坂井輪図書館(☎025-260-3242)  
 黒崎図書館(☎025-377-5300)  
 内野図書館(☎025-261-0032)  
 ※西内野地区図書室は、坂井輪図書館へ

### 読書会

本を読んで感想を語り合います。直接会場へお越しください。  
 日 7月9日(火)午後3時30分～5時30分  
 場 坂井輪地区公民館  
 内 課題本「蔭桔梗」(泡坂妻夫 著)  
 問 坂井輪図書館(☎025-260-3242)

### 足圧バランス無料測定会

直接会場へお越しください。  
 日 6月25日(火)～27日(木)午前10時30分～午後8時(午後4時～5時を除く)  
 場 西総合スポーツセンター  
 人 腰痛・肩こり・膝痛など体についてお困りの人、競技向上を目指している人  
 ￥ 実費負担の場合あり(インソールを作成する人のみ)  
 問 同センター(☎025-268-6400)

## 公民館

黒崎地区公民館 ☎025-377-1420  
 〒950-1115 烏原909-1  
 メール kurosaki.co@city.niigata.lg.jp

◆カプラ®のじかん  
 直接会場へお越しください。  
 日 6月23日(日)午前10時～正午

◆おもちゃ病院in黒崎地区公民館  
 直接会場へお越しください。  
 日 6月23日(日)午後1時～3時  
 ￥ 実費負担の場合あり

◆大人にもおすすめしたい えほんのじかん  
 直接会場へお越しください。  
 日 7月2日(火)午前10時30分～11時  
 内 「夏」をテーマにした絵本の読み聞かせと紹介

小針青山公民館 ☎025-230-1071  
 〒950-2022 小針2-24-1 第4月曜休館  
 メール kobariaoyama.co@city.niigata.lg.jp

◆小針青山みんなの映画館  
 直接会場へお越しください。  
 日 7月1日(月)午後1時30分から  
 内 シェーン(118分)  
 人 先着100人

◆西新潟オープンカレッジ 地域学部  
 日 7月11日(木)午後1時30分～3時30分  
 内 江戸時代、越後の教育  
 講 本田雄二(県立文書館職員)  
 人 先着60人  
 ￥ 500円  
 申 7月6日(土)までに電話で同館

◆子どもわくわくランド 大学生とあそぼう  
 日 7月20日(土)午後1時30分～3時30分  
 内 人形劇、ゲーム、工作  
 人 幼児とその保護者、小学生 先着30人  
 持 学校の名札、飲み物  
 申 19日(水)から電話で同館

◆おもちゃ病院 夏休みお助け隊  
 日 7月27日(土)午前10時～正午  
 内 電子工作 録音再生ボード  
 人 小学4～6年生10人(応募多数の場合、抽選)  
 持 学校の名札、水筒、筆記用具  
 申 7月11日(木)までにオンライン申請「e-NIIGATA」(右の二次元コード)で申し込み

西地区公民館 ☎025-261-0031  
 〒950-2112 内野町603  
 メール nishi.co@city.niigata.lg.jp

◆おもちゃ病院in西地区公民館  
 直接会場へお越しください。  
 日 7月7日(日)午後1時～3時  
 ￥ 実費負担の場合あり

◆パソコンの町医者 地域のパソコン相談室  
 日 7月9日(火)午後1時30分～3時30分  
 場 内野まちづくりセンター  
 人 先着10人  
 持 ノートパソコン  
 申 19日(水)～7月8日(月)に電話で同館

## ふれあい掲示板

市民グループなどから寄せられた催し物案内を掲載しています。詳細は、主催者にお問い合わせください。

イオン社協の広場 羊毛フェルト入門講座 初心者向けです。講師から基本を聞いて、作品作りに挑戦してみませんか。  
 日 7月16日(火)午後2時～3時30分 場 イオン新潟青山店2階コミュニティ広場(青山2) 人 先着15人 申 電話で西区社会福祉協議会(☎025-211-1630)

# すいかまつり

問い合わせ 西区農政商工課 食と産業振興室(☎025-264-7623)  
 西区特産「新潟すいか」のイベントを開催します！ぜひ、ご参加ください。

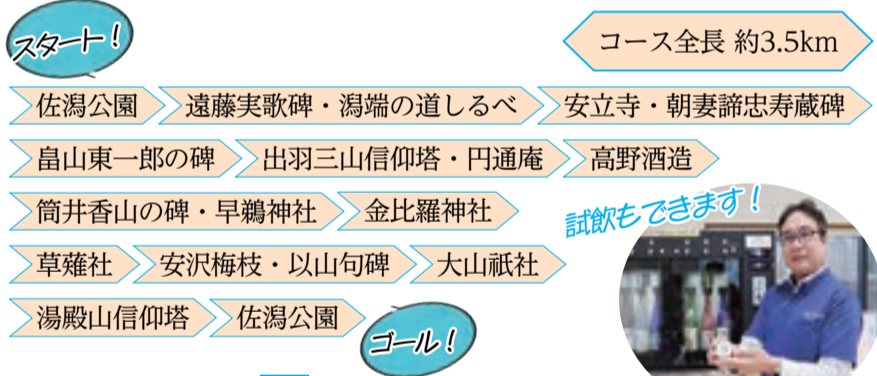


日時 7月7日(日) 午前9時30分～午後3時  
 会場 ファーマーズ・マーケット いっぺこ〜と(亀貝3066)  
 催し物 すいかの販売・配送受付(先着100件のみ全国配送料一律500円(沖縄を除く。)1家族2件まで)  
 すいかの試食(無くなり次第終了)  
 ガラポン抽選会(すいか1個購入につき1回 先着1200回)

## 木山エリアまち歩き 文人ゆかりの史跡と酒蔵見学

問い合わせ 西区農政商工課 食と産業振興室(☎025-264-7630)

旧北陸道(北国街道)と文人ゆかりの史跡、酒蔵などを巡るまち歩きです。高野酒造の見学ではお酒の試飲もあります。ぜひ、ご参加ください。(20歳未満の人あるいは運転される人は試飲はできません。)



日時 7月6日(土) 午後1時～4時  
 集合場所 佐潟水鳥・湿地センター  
 定員 20人(応募多数の場合、抽選)  
 参加費 1,600円(資料代、保険代、酒蔵見学代)  
 申し込み 21日(金)までに、はがき(〒950-2097)、FAX(025-260-3899)またはメール(nosei.w@city.niigata.lg.jp)で「木山まち歩き」、参加者全員の郵便番号、住所、氏名、ふりがな、年齢、電話番号を明記し、農政商工課へ。当選者のみ26日(水)までに案内を送付。

## 広告

西区公式X(エックス)では、緊急情報など皆さまの生活に関わる情報を発信しています。