

第22回 新潟市議会議会報告会



出席議員紹介

次第裏面をご確認下さい



市議会だよりを
ご覧ください



第1部 議会報告



常任委員会の報告

- 1、総務
- 2、文教経済
- 3、市民厚生
- 4、環境建設





1、総務常任委員会

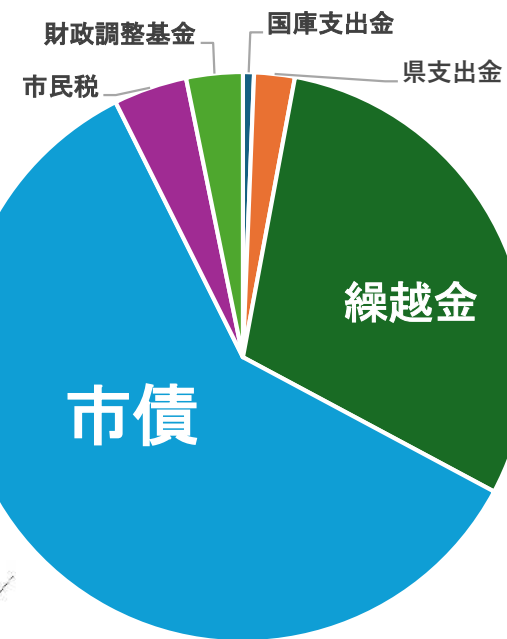


12月議会の補正予算

財源

市の一般財源、国からの特定財源
国から新たに示された補正予算案

国庫支出金	約9,000万円
県支出金	約3億3,000万円
繰越金	約43億円
市債	約86億円
市民税	約6億円
財政調整基金	約4億6,000万円



主な補正予算の内容①

地震対応 **約6.2億円**

- ・ 私有道の復旧支援事業の増額
- ・ 社会福祉施設や児童福祉施設の復旧工事支援
- ・ 被災相談窓口の継続

物価高騰対策 **約33.4億円**

- ・ 住民税非課税世帯への給付支援
- ・ 指定管理者などの賃金上昇支援

主な補正予算の内容②

その他

- 学校給食費の公会計化(令和7年4月～)の準備
- エアコン未設置の学校特別教室への設置 **約40.8億円**
- 職員給与の一部引き上げ **約40.4億円**

● 特別職の期末手当引き上げ

0.1ヶ月分の引き上げ

● 市長給与の減額

① 市長が登庁できなかつたこと

= 1ヶ月分を**10%**減額

② 議決を経ずに財産購入

= 1ヶ月分を**10%**減額

➡ **1ヶ月分を20%減額** (① + ②)

被災相談窓口開設事業

令和7年2月2日現在

	支援制度等	古町ルフル	西区役所	西区以外の区役所	備考
住宅関連	被災者住宅応急修理 (完了報告のみ)	○	○	×	・古町ルフルは祝・休日を除く月～金曜日のみ開設します。 ・西区役所は毎日開設します。
	液状化等被害 住宅修繕支援	○	○	×	
	液状化等被害 住宅建替・購入支援	○	○	×	
	液状化被災宅地等復旧支援	○	○	×	・古町ルフルは予約制です。 ・西区役所は毎日開設します。
	被災者転居費支援	○	×	×	・祝・休日を除く月～金曜日のみ開設します。
	市営住宅への入居	○	×	×	
	賃貸型応急住宅(みなし仮設)への入居	○	×	×	
り災証明関連	り災証明書	×	○	○	・祝・休日を除く月～金曜日のみ開設します。 (東区は水・木曜のみ、秋葉区は月・火のみ、南区は火・金のみ開設)
	水道料金・下水道使用料の免除	×	○	○	
	被災者生活再建支援金	×	○	○	



2、文教経済常任委員会





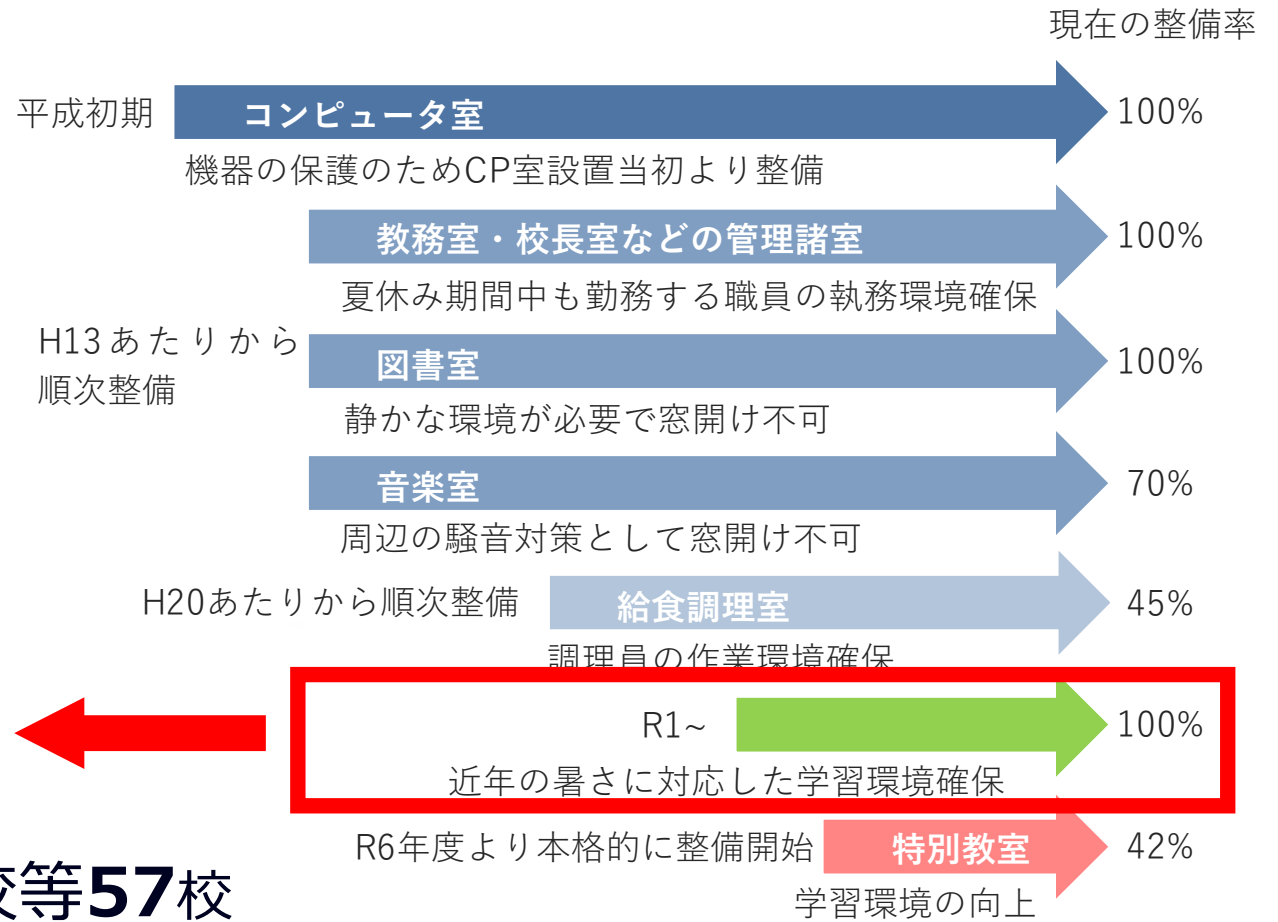
学校の空調設備整備



普通教室

令和2年度完了

小学校105校、中学校等57校



学校空調設備整備事業

40億8,900万円

特別教室（理科室、図工室、美術室、給食調理室）

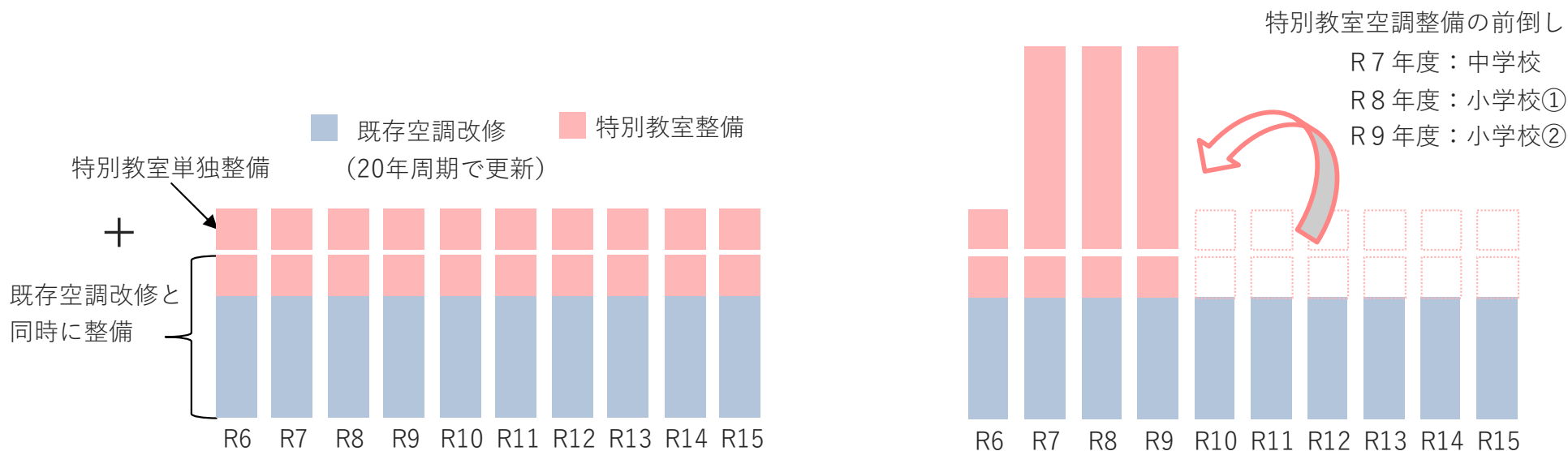
加速化

当初

令和**16**年度を目指し整備

補正後

令和**9**年度を目指し整備



● 緊急防災・減災事業債

- 国の防災・減災、国土強靱化対策と連携し自治体単独で防災インフラ整備するため創設された債権
- 河川の護岸整備や改修、道路の法面防護対策など防災インフラの整備に活用できる

国:70%

新潟市:30%

● 学校体育館のエアコン設置





3、市民厚生常任委員会



指定管理者制度

公の管理・運営を民間事業者等に行っていたかく制度



● 期待される効果

市民サービスの向上や経費の節減



りゅーとぴあ



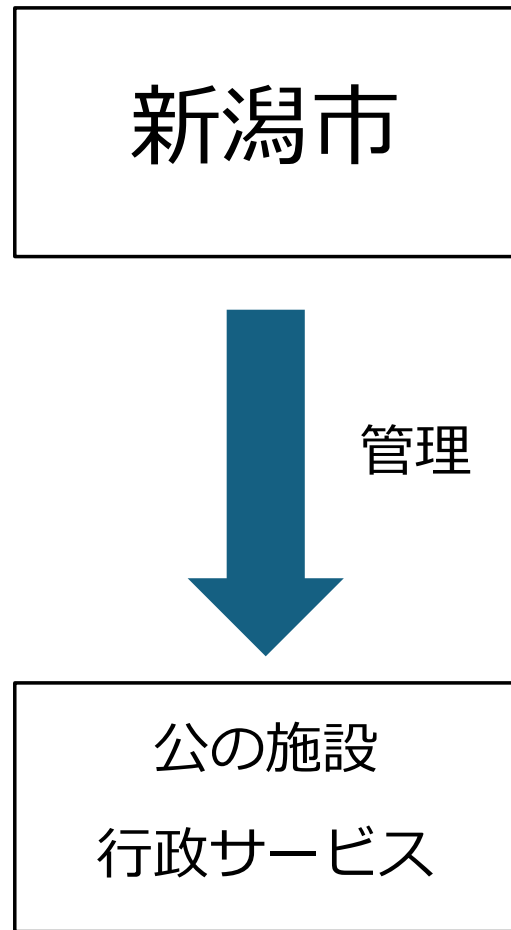
北区文化会館



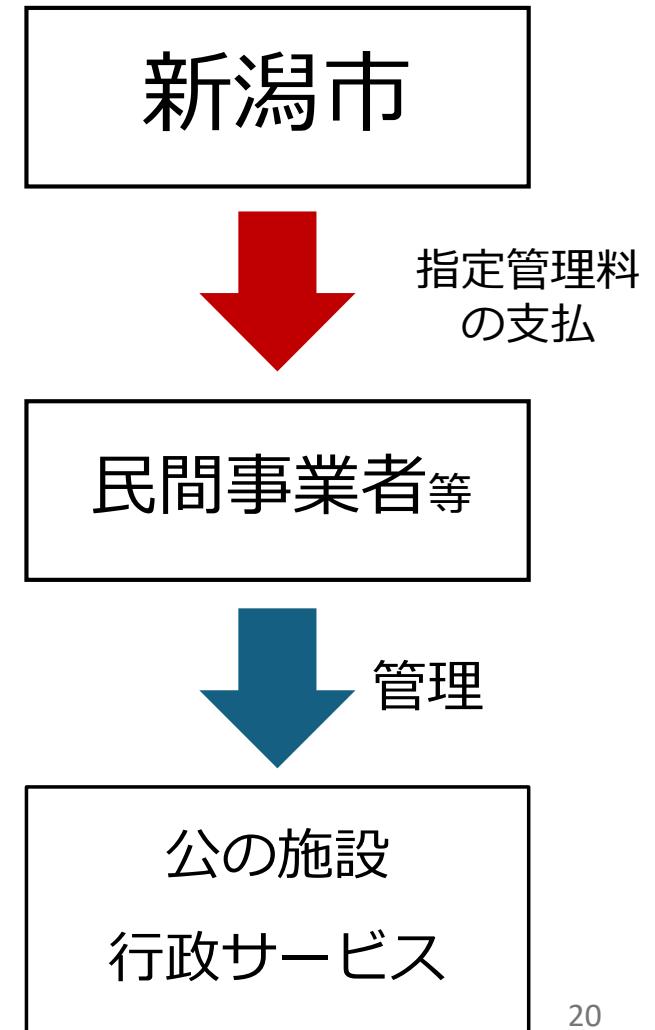
秋葉区総合体育館

施設の管理方法

(1)市の直営



(2)指定管理者制度



指定管理者制度の選定



老人憩いの家



児童館

令和6年度住民税 非課税世帯支援給付金

31億3,000万円

1 目的	電力・ガス・食料品等の物価高騰による負担増を踏まえ、特に家計への影響が大きい住民税非課税世帯に対し、給付金を支給するもの
2 支給対象	令和6年12月13日時点で新潟市の住民基本台帳に登録されている下記の世帯 82,000世帯 ・令和6年度の住民税非課税世帯 ・生活保護世帯
3 支給額	35,000円 【内訳】国交付金（低所得世帯支援枠）に準ずる給付金 30,000円 市独自の灯油代の上乗せ給付 5,000円 ・18歳以下の子ども1人につき20,000円
4 申請方法	対象世帯にプッシュ型でお知らせ文書等を送付し、口座情報等を確認したのち振り込む。
5 申請期間	令和7年2月上旬～4月末

スケジュール

令和6年12月 ～令和7年1月	<ul style="list-style-type: none">・対象世帯抽出・お知らせ文書等作成・市ホームページで事前広報・給付金センター開設
2月	<ul style="list-style-type: none">・令和6年度の住民税非課税世帯・生活保護世帯にお知らせ文書等を送付・市報にいがた、ライン等で広報・お知らせ文書送付後、辞退等の申出が無い世帯に支給
3月	確認書、申請書が返送されたものから順次支給
4月	申請受付終了（4月末）



4、環境建設常任委員会



私道災害復旧支援事業

3億4,000万円

※これまでの事業費

11.4億円

道路の陥没や隆起、亀裂などの損傷に対しての
復旧工事の費用の増額





復旧前



復旧後



● 橋梁の維持補修



写真：有明大橋



● 外壁改修工事



白根カルチャーセンター



黒埼農村環境改善センター

公共建築物特定天井 安全対策事業

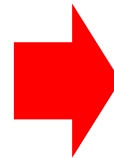
6億1,150万円

対象

脱落によって重大な危害を生ずる恐れがある
大規模空間の天井がある施設（対象：41施設）

➡ 今回4施設を改修 ※29施設は改修済

写真：北地区スポーツセンター



録画中継の視聴方法 (新潟市HP)



こちらから
ご視聴可能です

A grid of navigation icons from the Niigata City Assembly website. The '議会中継' (Live Broadcast) icon, which depicts a computer monitor with a play button, is highlighted with a red rounded rectangle. Other icons include a calendar for '議会日程' (Assembly Schedule), a document with a magnifying glass for '会議録検索' (Meeting Record Search), and various other administrative links.

議会日程	議会中継
会議録検索	
議長・副議長 >	議員名簿 >
議会案内 >	本会議情報 >
委員会情報 >	市議会だより >
議員報酬等 >	行政視察 >
議会改革 >	リンク集 >

第2部



市政全般について

皆様のご意見をお聞かせください

※お一人様 **2** 分以内で発言をお願いいたします

第2部



- ・ お住まいの区
- ・ お名前

を名乗ってから発言をお願い致します。

※お一人様 **2** 分以内で発言をお願い致します

第22回 新潟市議会議会報告会

ご参加いただき
誠にありがとうございました。

