

新潟市在住・在学の小・中学生の親子
無料 試合日の6日前までに専用サイト=右上=から申し込み
※定員など詳しくは同サイトに掲載
問 スポーツ振興課 (☎025-226-2595)

市児童センター (中央区東万代町) 5月の催し

- 無料
問同センター(☎025-246-7715)
1ぶんぶんどま作り 4日(祝)13時半、14時15分 ※各45分 定各回先着8人
2運動遊び 12日(水)10時半～11時20分 定先着10組
3ママのための体メンテナンス 14日(金)10時半～11時 定先着5組
4将棋教室 15日(土)13時半～15時 定10人
5アスレチック遊び 19日(水)10時半～11時20分 定先着10組
6おしゃべりサロン 25日(火)10時半～11時 定先着5組
7リズム遊び 26日(水)10時半～11時20分 定先着10組
8英語遊び 27日(木)11時～同30分 定先着6組
▶対1小学生以下(就学前児は保護者同伴) 261歳半までの子と保護者 3就学前児と女性保護者 4小学生 571歳半～3歳の子と保護者 8就学前児と保護者
申 4月22日(木)13時から(4は5月3日祝日までに)電話で同センター
※このほか本冊5面に催しを掲載

西蒲区 北国街道まち歩き

福井集落や線刻三十三観音群像を巡る
5月16日(日)9時～12時
集解 じよんのび館駐車場(西蒲区福井) 定20人 ¥500円 申 4月27日火曜(必着)までに、はがきに基本事項、参加者全員(4人まで)の電話番号を記載し、〒953-8666(住所不要)、西蒲区役所産業観光課(☎0256-72-8454)へ ※当選者のみ5月10日までに案内を発送

中央区 まち歩き「えんでこ」

新潟シティガイドの解説を聞きながら歩く
コース1信濃川3橋とやすらぎ堤展望散策 2西大畑のお屋敷町散策 3豪商の館と古町花街巡り 4女池のむら道を歩く 5沼垂町並み散策 6イザベラ・バードが歩いた新潟町 7にいがた湊・歴史散策コース 8花街を支えた女たち男たち 9白山神社・白山公園ミステリー 10豪商の館と新潟砂丘を歩く 11にいがた古町花柳界巡り 12沼垂発酵食巡り 13関屋分水と旧競馬場跡地散策 14下町神社仏閣巡りパワースポット 15西海岸公園・歴史と文学の散歩道 16萬代橋西詰と礎町界隈を巡る
申 開催日の10日前(必着)までに、はがきに基本事項、コース番号を記載し、〒951-8553(住所不要)、中央区役所地域課(☎025-223-7041)へ ※開催日の9日前までに抽選結果を発送
▶日 12 5月22日(土) 34 5月27日(木) 56 5月29日(土) 78 6月5日(土) 910 6月10日(木) 1112 6月12

日(土) 1314 6月19日(土) 1516 6月26日(土) 時10時～12時(14は12時まで) 定各20人(410人1215人) ¥各500円(3900円10740円) ◀

西区 親子農業体験

くろさき茶豆の苗植え、収穫(豆の持ち帰り可)
6月5日、8月21日(土曜全2回)9時半～11時 集解 黒埼南部公民館(西区黒鳥) 対新潟市在住の小学生以下と保護者 定10組(1組4人まで) ¥2,000円
申 5月19日水曜(必着)までに、はがきに基本事項、参加者全員の年齢を記載し、〒950-2097(住所不要)、西区役所農政商工課(☎025-264-7623)へ ※当選者のみ5月21日までに案内を発送

事業者向け

大雪被災農家を支援

昨年12月14日以降の大雪で農業用ハウスや農業機械、格納庫などが壊れた農家を支援します。詳しくは問い合わせください。
申 4月30日(金)までに直接区役所農政担当課(東・中央区は江南区役所産業振興課)へ
問 農林政策課(☎025-226-1772)

地域密着型サービス 指定候補事業者を募集

対令和3年度に次のいずれかの事業所開設を計画している事業者
1地域密着型介護老人福祉施設 2認知症対応型共同生活介護 3小規模多機能型居宅介護 4看護小規模多機能型居宅介護 5定期巡回・随時対応型訪問介護看護 ※23は介護予防を含む。
詳しくは市HPに掲載 申 6月25日(金)までに所定の書類を高年齢者支援課(☎025-226-1295)へ

6次産業化・農商工連携 支援補助金の申請を受け付け

対農業者、食品関連企業 対象経費農産品の付加価値向上のために行う加工機械・施設の整備、販路拡大、機能性成分調査に係る経費 補助率3分の1以内 上限額100万円 申 5月7日(金)までに所定の申込書を農業活性化研究センター(☎025-362-0151)へ ※申込書など詳しくは市HPに掲載

観光誘客のための 補助金活用事業者を募集

補助率各2分の1以内 申 4月21日(水)から所定の申請書を観光推進課(☎025-226-2613)へ ※対象要件、申請書など詳しくは市HPに掲載

体験型観光支援 上限額10万円

外国人観光客受入整備 上限額20万円

ビル改修経費への補助制度 申請事業者を募集

対所定の地域内で新たにサテライトオフィスなどの開設に向けた施設整備をする事業者 補助額整備費の2分の1(上限4,500万円) 申 4月30日(金)までに所定の申込書類を企業誘致課(☎025-226-1689)へ ※詳しくは市HPに掲載

市政参画コーナー

附属機関などの会議

最新の情報は市HPに掲載しています。
市HPから 会議の開催予定 検索



その他の会議

次の会議の開催を予定しています。詳細や最新の情報は市HPに掲載しています。

農業委員会定例総会 4月30日(金)

問 中央農業委員会事務局(☎025-382-4964)



スマートフォンはこちらから

附属機関などの委員募集

最新の情報は市HPに掲載しています。
市HPから 委員の公募 検索



動く市政教室

5月11日(火) 定各18人 申 4月26日月曜(必着)までに往復はがき(〒951-8550、広聴相談課)またはメール(kocho@city.niigata.lg.jp)で基本事項、希望集合場所(市役所分館または新潟駅南口)、参加者全員(2人まで)の住所・年齢・電話番号を同課(☎025-226-2094)へ
※応募は1組1通。市HPからも申し込み可。見学後レポートを提出。マスクの着用と筆記用具が必要

1ガイドと巡るしろね

伝統的な建築物が残る白根の町並みを「しろね大風タウンガイド」と巡り、昔から受け継がれてきた文化を学びます。 1

時 9時～12時45分 ¥500円

2江南区の歴史を探る

江南区郷土資料館の展示品や資料を通して、「亀田郷」と呼ばれる地域の歴史や文化を学びます。 2

時 14時～16時 ¥無料



スマートフォンはこちらから



スマートフォンはこちらから

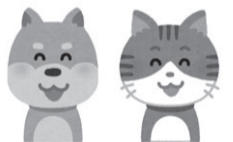
ご意見・ご提案(パブリックコメント)

今後の募集予定は市HPに掲載しています。
市HPから パブリックコメント 検索



スマートフォンはこちらから

犬と猫の飼育 マナーを守って



問 動物愛護センター(☎025-288-0017)

犬の飼い方

- 鑑札、注射済票を着ける
●散歩中や遊んでいるときはリードで制御し放さない
●排せつ物の後始末を必ず行う
●習性を理解して飼育する
●飼い犬がいなくなったときは自ら捜すとともに、同センターに連絡する

犬の飼い方相談会

日 5月12日(水)13時～14時15分

定 先着4人 ※1人15分。犬の同伴可

申 4月21日(水)9時から電話で同センター

猫の飼い方

- 不妊・去勢手術をし、室内で飼育する
●首輪と迷子札を着ける
※多頭飼い(犬猫合わせて10匹以上)は、同センターへの届け出が必要

飼い主のいない猫 不妊・去勢手術費用を助成

飼い主のいない猫に餌を与える場合は周囲を清潔に保ち、不妊・去勢手術を行い、責任を持って世話をしましょう。

飼い主のいない猫の不妊・去勢手術を行うボランティアなどへ費用の一部を助成します。

●手術対象 新潟市に生息する飼い主のいない猫

●助成額(1匹) 雌猫1万円、雄猫5千円

※先着順、予算がなくなり次第終了。詳しくは市内の動物病院に設置する要項に掲載