

## 目次 CONTENTS

### | 特集 |

#### 1・2 脱炭素化の取り組み

#### 3 にいがたCITY NOW

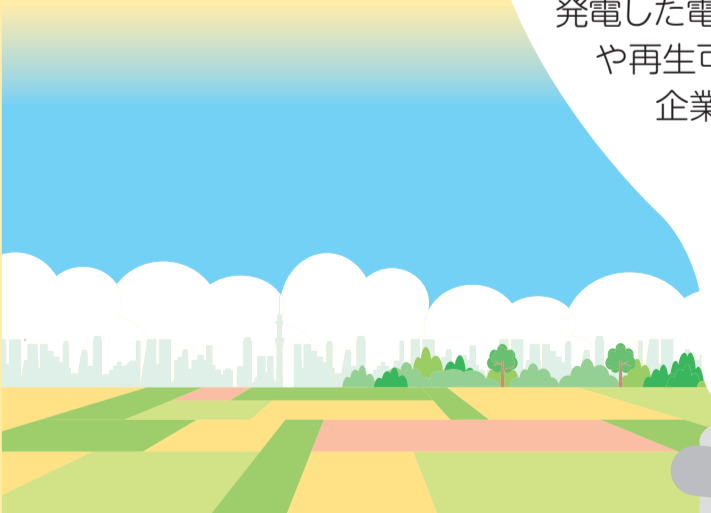
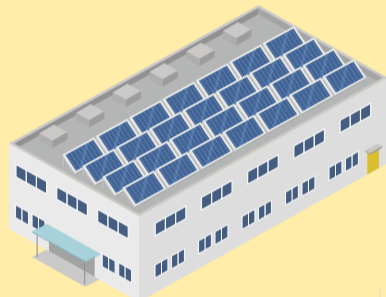
- 新型コロナワクチン  
1月中旬から接種券を発送
- 年末年始の業務

#### 4 ● 除排雪作業に協力を

#### 5 連載 ウォーキングコース・歴史探訪

#### 入浴中の事故・餅での窒息に注意

他3ページは区役所日より「情報ひろば」は別冊で発行しています



### なぜ脱炭素化に 取り組むの？



### 豊かな田園環境を 次世代へ残すためです。

新潟市の年平均気温は直近100年間で約1.4度上昇し、このまま対策を行わないと大規模水害の頻発や農作物への悪影響が懸念されています。食と自然が豊かな暮らしを維持するために、温暖化の主な要因であるCO<sub>2</sub>の排出量を減らしていく必要があります。



### どんな取り組みを 進めていくの？



### エネルギー源の見直しや 省エネの取り組みです。

市では、市内で再生可能エネルギーを利用して発電した電力の普及を進めるとともに、省エネや再生可能エネルギーの導入に取り組む企業の支援などを行っています。  
※2面で取り組みを紹介

# 脱炭素化 の取り組み

豊かなにいがた暮らしを次世代へ

新潟市は、2050年までに二酸化炭素(CO<sub>2</sub>)の排出量を実質ゼロにする「ゼロカーボンシティ」の実現を目指しています。今号では、CO<sub>2</sub>の排出を減らす、市内の脱炭素化に向けた取り組みについて紹介します。  
問 環境政策課  
(☎)025・226・1365

官民連携の  
取り組み

# 再生可能エネルギーの地産地消を実現

新潟市と民間企業が共同で設立した新電力会社「新潟スワンエネルギー株式会社」は、ごみ焼却施設の廃熱や太陽光などの再生可能エネルギーから発電した電力を、市内約260カ所に供給しています。

地域の再生可能エネルギーの利用率を高め、脱炭素化の推進と地域経済の好循環を創出します。



▲ごみ焼却熱で発電を行っている新田清掃センター



◀中央卸売市場の屋根に設置されている太陽光パネル

インタビュー



新潟スワンエネルギー株式会社 松元 あゆみさん

当社は地域に密着した電力会社として、新潟市が掲げるゼロカーボンシティへの貢献を目指しています。再生可能エネルギーの発電設備の増設工事を新潟の企業に発注することで、脱炭素化に向けた環境整備と同時に地域経済の活性化にも寄与できると考えています。

現在の電力供給先は公共施設が中心です。今後は市内の多くの企業にも利用してもらえよう、発電設備・提供プランの拡大や積極的なPRに取り組んでいきます。

民間企業の  
取り組み

# 脱炭素化に取り組んでみませんか



インタビュー



株式会社千代田設備 (「ONEカンパニー」認定事業者) 鈴木 元伸さん

当社は、主に水道や空調の整備など住環境に関連する事業を行っており、それと関係の深い自然への感謝の気持ちを大切にしています。

建設廃棄物の細かな分別に力を入れ、資源の有効活用とごみの減量によるCO<sub>2</sub>削減に取り組んでいます。また、全事業所の屋根に設置した太陽光パネルでの自家発電や、ドライミストとグリーンカーテンを活用した夏場の省エネなども行っています。

環境に配慮する姿勢は、地域との関係や社員の業務態度にも良い影響をもたらしています。今後もCO<sub>2</sub>削減を中心とした環境への取り組みを続けていきます。



▲工事先で不要となった便器を事業所で植木鉢として再利用

専門家からの支援に必要な経費を補助

新潟市は、中小企業や学校が脱炭素化を目指し、再生可能エネルギーの導入などを進めるために専門家から助言などを受ける経費の一部を補助しています。※申請方法など詳しくは新潟市ホームページに掲載



スマートフォンは  
こちらから

環境優良事業者を認定



脱炭素化に取り組んで基準を満たした企業は、新潟市環境優良事業者等認定制度「ONE カンパニー(ゼロカーボン部門)」として認定します。認定を受けるとオリジナルロゴマーク=右上=を活用できるほか、市発注事業の公募型プロポーザルで加点対象となる場合があります。※要件など詳しくは新潟市ホームページに掲載



スマートフォンは  
こちらから

## あなたにもできる 脱炭素化の取り組み

省エネルギー・低炭素型の製品、サービス、行動などを選択することを「COOL CHOICE」と呼びます。日常生活で、自分にできるCOOL CHOICEに取り組んでみませんか。家計の節約にもつながります。※詳しくは同活動ホームページに掲載



スマートフォンは  
こちらから



ふんわりアクセル

車を発進させるとき、穏やかにアクセルを踏むようにしましょう。最初の5秒で時速20kmが目安です。燃費が改善するだけでなく、安全運転にもつながります。

出典：経済産業省資源エネルギー庁「省エネポータルサイト」  
※1：2,000ccの普通乗用車で年間10,000km走行、平均燃費11.6km/Lの場合  
※2：外気温6℃でエアコン(2.2kW)の暖房設定温度を21℃から20℃にした場合(使用時間は1日当たり9時間)



窓から熱を逃がさない

冬場、室内の暖気の約50%は窓の隙間から逃げていきます。断熱シートや厚手のカーテンなどで対策をすれば、暖房の室温設定を下げても快適に過ごせます。

健康・医療

## 新型コロナワクチン 3回目の接種 1月中旬から順次接種券を発送



新型コロナワクチンの2回目の接種が完了した18歳以上の人を対象に、3回目の接種を実施します(17歳以下の方の3回目の接種の実施は未定)。対象者には1月中旬以降、2回目の接種日から8カ月経過後に接種できるよう、順次接種券を発送します。

DV・ストーカー被害に遭っているなど住民票の住所で接種券を受け取ることができない場合は、新潟市コロナワクチン専用コールセンターに問い合わせてください。

●**接種方法** 原則として2回目の接種と同じ方法です。予約方法など詳しくは決まり次第お知らせします。

年齢	2回目の接種方法	3回目の接種方法	予約
65歳以上	集団接種	集団接種	不要(日時・会場を指定します)
	個別接種	個別接種	必要(接種券が届き次第、予約ができます)

※64歳以下の人は、3回目の接種では集団接種・個別接種とも予約が必要

ワクチンについての問い合わせは  
新潟市コロナワクチン専用コールセンターへ

☎ 025-250-1234

☎ 月～金曜 8時半～18時、土・日曜、祝・休日 9時～17時

聴覚に障がいのある人は

FAX 025-256-8237 メール info@vaccine.niigata.jp

国の方針により、日程などが変更になる場合があります。最新の情報は新潟市ホームページや新潟市コロナワクチン専用コールセンターで確認してください。

新潟市  
ホーム  
ページ



### 2回目の接種後に転入した人は接種券の申請を

2回目の接種後に新潟市へ転入した人で3回目の接種を希望する場合は、接種券の発行申請が必要です。今年5月1日～11月30日に転入した12歳以上の人がある世帯には、12月中旬に申請書類を発送します。

※申請方法は申請書類に同封。12月1日以降は転入手続き時に申請書類を配布

### 医療従事者などに接種券を発送

今年3～4月に2回目の接種を受けた医療従事者などへ、3回目の接種券を発送しました。届いていない場合は新潟市コロナワクチン専用コールセンターに問い合わせください。

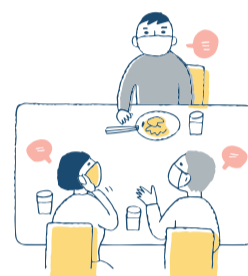
※5月に2回目の接種を受けた人には12月中旬に発送予定

### 会食時などの感染に気を付けましょう

年末年始は会食や人が集まる機会が増え、感染リスクが高まります。回し飲みや箸などの共用はしない、食事中でも話すときはマスクを着用するなど、感染予防対策をしっかりと行いましょう。

発熱などの症状がある場合は、かかりつけ医または新潟県新型コロナ受診・相談センター(☎025-256-8275)へ相談してください。

問 保健管理課(☎025-212-8194)



## 年末年始の業務

市役所や区役所などの市の業務は12月29日(水)から1月3日(月)まで休みます。一部の業務は表の通り行います。

12月28日(火)以前や1月4日(火)以降の開庁の状況は、事前に各施設に問い合わせください。

### ■証明書などの発行

施設	開庁日時	業務内容
パスポートセンター (NEXT21・2階) ☎025-226-7744	12/29(水)・30(木)、 1/3(月) 10:00～19:00	●住民票の写し、印鑑登録証明書、市・県民税課税(所得)証明書の交付 ※戸籍証明書の交付、住民票の写しの広域交付、印鑑登録、住所の異動、マイナンバーカードなどの手続きは不可 ●パスポートの交付 ※申請は不可

※12/29から1/3まで区役所では戸籍の届け出のみ24時間受け付けます(時間外受付、警備員室)。出張所などは全ての業務を停止します。コンビニ交付サービスは利用できません(6:30～23:00)

### ■病児・病後児保育

区	施設名	開設日	利用時間
東	きどっこ	12/29(水)	8:00～18:00
中央	よいこのもり		8:00～12:00
	たけの子	12/29(水)・30(木)	8:00～18:00 ※◆は12:00まで
秋葉	きしゃぼっぽ	12/29(水)	
南	みなみくる	12/29(水)・◆30(木)	

### ■救急医療

施設	診療科	12/29(水)	12/30(木)	12/31(金)	1/1(祝)	1/2(日)	1/3(月)
急患診療センター (中央区紫竹山3-3-11) 総合保健医療センター内 ☎025-246-1199	内科・小児科	19:00～翌日7:00		7:00～翌日7:00			
	整形外科	19:00～22:00	9:00～22:00	9:00～22:00	9:00～翌日9:00	9:00～22:00	
	産婦人科・脳外科 眼科・耳鼻咽喉科	—		9:00～18:00			
口腔保健福祉センター (同上☎025-212-8020)	歯科	—		10:00～17:00			
西蒲原地区 休日夜間急患センター (西蒲区巻甲4363) ☎0256-72-5499	内科・小児科	19:00～22:00		9:00～17:00、19:00～22:00			
	歯科	—		9:00～17:00			

※受け付けは診療終了時間の30分前まで。

定期的に医療機関を受診している人は残薬数に注意し、心配な場合は連休前に受診してください

### ●救急医療電話相談

急病時の対処方法の相談に看護師などが応じます。

#### 相談時間

12月29日(水)～1月3日(月)  
8時～翌日8時

15歳以上の相談 #7119 または ☎025-284-7119

14歳以下の相談 #8000 または ☎025-288-2525

### ●精神医療電話相談

緊急の精神科受診・治療に関する案内や助言を行います。

相談時間 24時間対応

☎0258-24-1510



# みんなで力を合わせ 冬を乗り越えよう 除排雪作業に協力をお願いします

問 土木総務課(☎025-226-3017)  
除雪計画について…区役所建設課

※別冊情報ひろば2面に関連記事を掲載。本号の区役所だよりにより各区の除雪計画路線図などを掲載

## 除雪体制

### ■排雪の新基準などを決定

今年1月の大雪を受け、有識者や関係団体などから広く意見を集めるため、「新潟市除雪体制等検証会議」を設置しました。同会議で検討された除雪の改善策を取りまとめた提言書を基に、除雪体制の見直しを行いました。

### 主な取り組み

- ・優先順位に沿った除排雪の実施
- ・雪捨て場を増設し、効率的に運用
- ・関係団体との応援体制の拡充
- ・市民への情報発信体制の強化



▲同会議からの提言書を中原市長(写真右)が受け取る

### ■道路除雪計画

新潟市では冬期の安全な道路交通確保のために、除雪路線や出動基準などを定めた「道路除雪計画」を毎年策定しています。この計画に基づき、事業者に協力してもらい除雪作業をします。



▲道路の利用状況や除雪車の大きさなどに応じて除雪する路線をあらかじめ決めていきます(図は一例)

### ■除雪本部を設置

国や関係機関と連携しながら道路除雪を行います。

限られた時間で除雪作業を行うため、皆さんの協力をお願いします。

## 出動基準と除雪方法

### 出動基準

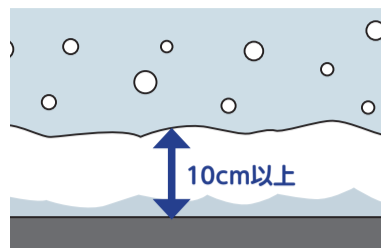
車道除雪は積雪量が10cm以上、歩道は20cm以上になったときに出動します。 ※交通量の多い一部の幹線道路は積雪量5cm以上で出動

また、風雪や地吹雪で吹きだまりが発生したときにも出動します。

### 除雪方法

新潟市では、雪を道路の両脇に寄せる「かき分け除雪」が基本です。

これは、渋滞や一般車との事故を避け、夜間の限られた時間で多くの距離を除雪する必要があるためです。



### 市民の皆さんへのお願い

- ・除雪車が通過した後は玄関先に雪が残り、出入り口をふさぐことがあります。自宅前などの除雪への協力をお願いします。
- ・生活道路の除雪は「1車線確保」が原則です。車は譲り合って走行してください。

## 降雪期のバス運行

降雪期の路線バスの運行確保のため、新潟市と新潟交通(株)との連携により非常時運行体制を実施する場合があります。

これは、豪雪時に道幅が狭くなるなど、安全・確実な運行体制が取れないときに近くの幹線道路に迂回して運行するものです。

対象路線は同社ホームページで確認するか問い合わせてください。

問 新潟交通バスセンター案内所(☎025-246-6333)

## 道路除雪PRパンフレットの活用を

新潟市の道路除雪や冬期に役立つ情報についてまとめた「にいがた『ゆきみち』ガイド」を順次各世帯に配布しています。雪への備えをお願いします。

※新潟市ホームページにも掲載。

区役所建設課でも配布

問 土木総務課

スマートフォンは  
こちらから



# みんなで大雪に備えましょう

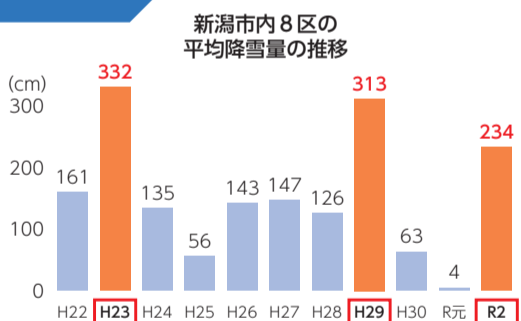


大雪のときは道路除雪が遅れる場合があります。皆さんの理解と協力をお願いします。

## 大雪は災害

近年、新潟市での雪の降り方は極端化しており、短時間で集中的に降る傾向があります。

今年1月には、わずか10日間で150cmも積もり、災害級の大雪となりました。



▲新潟市では、平成23・29年度、令和2年度に災害級の大雪が発生

大雪時には、降雪による交通渋滞の発生、公共交通の運休、歩行の危険、ライフラインの寸断など、市民生活にさまざまな影響が出るのが予想されます。

大雪時には外出を控え、命を守る行動をしましょう。



▲車道を歩く人たち

### ■大雪に備える大切なポイント

- 日頃から雪や天気などの最新情報を入手する ※別冊情報ひろば2面に入手手段などを掲載
- 各世帯に順次配布される大雪時の大切なお知らせ「大雪は災害！」を確認する ※新潟市ホームページにも掲載。区役所建設課でも配布
- 日頃から備蓄品などをそろえておく
- 降雪時は時間に余裕を持った行動をする
- 大雪時には外出を控える
- 車で外出するときは万全の準備をする(タイヤチェーン、スコップ、スノーブラシ、毛布、懐中電灯、食料や飲料など)
- 災害情報などの入手のため、新潟市防災メールに登録、または「新潟市LINE公式アカウント」を友だち登録する

詳しくは  
こちらから



新潟市  
防災メール



登録はこちら▶

新潟市LINE  
公式アカウント



友だち登録はこちら▶

新型コロナウイルス感染者やその家族などへの

# みなとまち新潟 歴史探訪 52

問 歴史文化課  
☎025-278-3260



## 2つの萬代橋

信濃川に架かる萬代橋は、新潟市のシンボルとして、またランドマークの1つとして広く定着しています。明治19(1886)年の開通後、大火や老朽化によって2度架け替えられ、昭和4(1929)年8月に現在の姿となりました。鉄筋コンクリート製の6連アーチの橋はデザイン史上価値が高く、当時の技術を伝える遺構としても貴重で、国の重要文化財に指定されています。

写真は現在の3代目の橋が完成した頃のもので、2代目の橋がまだ残っており、新旧2つの萬代橋が並んでいる光景が見られます。明治41(1908)年の大火で焼失した初代萬代橋の基礎ぐいを再利用して架けられた2代目の橋は、初代と同様に木造でした。その後の交通量の増加や大正期に普及した自動車の通行により老朽化が進んだことで、大正14(1925)年、橋の架け替えが決定しました。

橋詰めが新潟駅に近かった2代目の橋は歩行者や自転車、人力車の通行に便利で、新しい橋が完成した後もしばらく使われていました。昭和4年12月ごろに2代目の橋が撤去されるまで、2つの萬代橋が人々の交通を支えていました。



2つ並んだ萬代橋 (昭和4年、新潟市歴史博物館所蔵)

# 運動普及推進委員が紹介 おすすめ ウオーキングコース ⑧

このほかのコースはこちら▶



## 岩室名所めぐり(西蒲区)

問 健康増進課(☎025-212-8166)

名所を巡るコースを紹介します。出発地点の岩室観光施設いわむろやから源泉公園霊雁の湯に向かいます。この源泉跡地には「1713年、庄屋の高島氏が夢枕に立った老人から村外れに霊泉があると告げられ、探してみると1羽のガンが温泉で傷を癒やしていた」という伝説が残ります。

岩室神社、桜で有名な丸小山公園、お杉ばら園、石瀬の一本杉を巡り、折り返し地点の種月寺に向かいます。

種月寺は曹洞宗の越後四大道場の1つで、国重要文化財指定の本堂のほかキンモクセイとギンモクセイの古木も有名です。帰り道は、ぜひ岩室温泉街でひと休みしてください。温泉や食事、買い物を楽しめますよ。

冬は暖かい服装で歩こう



▲運動普及推進委員の中林節子さんが紹介 ※石瀬の一本杉前で撮影。木の精霊であるお杉とお松が伊勢参りをしたという伝説が残る



▲源泉公園霊雁の湯

コース概要 岩室観光施設いわむろや(岩室温泉)から折り返し地点の種月寺(石瀬)まで往復約5km、約1時間半 ※見学時間含まず

# 冬に多い高齢者の事故 入浴中の事故・餅での窒息に注意

意識が無い、普段と様子が違うときは

# 119番 通報

事故を予防し、発生した時は慌てず冷静に対処しましょう。また、万一に備え応急手当を学びましょう。1月の講習会日程は別冊情報ひろば3面に掲載しています。

問 消防局救急課(☎025-288-3260)

## 入浴中の事故(ヒートショック)



### どんな人がなりやすい?

- ・熱い湯や長湯が好きの人
- ・高血圧、糖尿病、不整脈などの持病がある人

### 応急手当

- ・湯に溺れないように浴槽の栓を抜き、浴槽から引き上げる
- ・呼吸がない、または判断に迷うときは胸骨圧迫を行う

### 予防のポイント

- ・脱衣所を暖める
  - ・風呂のふたを開けておく
  - ・湯温は41℃以下にする
  - ・食後、飲酒後、服薬後すぐの入浴は避ける
  - ・入浴前に水分補給をする
- ※トイレや廊下などでも発生しやすいので、部屋を移動するときは上着を着る

## ? ヒートショックとは

急激な温度変化により血圧が変動することで起こる健康被害です。失神や心筋梗塞、脳梗塞などを引き起こし、市内で毎年100人以上が亡くなっています。

## 餅での窒息



### どんな人がなりやすい?

- ・食事中むせることがある人
- ・かむ力、のみ込む力が弱い人

### 予防のポイント

- ・のみ込みやすい大きさにする
- ・食べるときはよくかむ



①背部叩打法

### 応急手当

- ①手の付け根で肩甲骨の間を強くたたく(背部叩打法)
  - ②後ろから持ち上げ、腹部を上方へ圧迫する(腹部突き上げ法)
- ※反応がなく、呼吸がない、または判断に迷うときは胸骨圧迫を行う



②腹部突き上げ法

差別・偏見をなくしましょう

問 広聴相談課(☎025・226・1025)



### 記号のみかた

- 日=日時、期日、期間、会期 時=時間 ※時間は24時間表記
- 場=会場 集=集合場所 解=解散場所
- 対=対象(記載のないものはどなたでも参加可)
- 定=定員(「先着」の表記がないものは、応募多数の場合抽選)
- ¥=参加費(記載のないものは無料。趣味・講座、催し物は無料を明記)
- 申=申し込み(記載のないものは申し込み不要。当日直接会場へ)
- HP=ホームページ
- 問=問い合わせ(区役所●●課の場合は電話番号案内に記載の区役所代表番号にかけてください)
- ☺=子ども、親子向け情報 ☺=高齢者向け情報

### 申し込みのときは「基本事項」の記載を

はがき・往復はがき・FAX・メールでの申し込みの場合は、右の「基本事項」に記載してください。それ以外の事項を記載する場合は、個別の記事ごとに示しています。  
※送り先が「〒951-8550」の場合は住所の記載不要

基本事項

はがきの場合(裏面)

- 「催し名」または「講座名」
- 希望の回(複数回実施する場合のみ)
- 参加者全員の氏名・ふりがな  
※代表者は氏名の前に◎を付け、郵便番号・住所・電話番号も記載

※往復はがきは返信先も明記

新型コロナウイルスの感染拡大を防止するため、一部イベントなどが中止・延期、施設が休館となる場合があります。事前に各問い合わせ先へ確認してください。 ※掲載情報は11月25日時点のものです

## お知らせ

### 固定資産税・都市計画税 口座振替の申し込みは早めに

令和4年度から固定資産税・都市計画税の口座振替を希望する人や、口座情報を変更したい人は、期限までに申し込んでください。  
※申し込み方法など詳しくは市HPに掲載

申込期限郵送…1月10日(祝)▷インターネット、金融機関窓口…1月31日(月)

問 納税課(☎025-226-2294)

### 冬から春はPM2.5に注意 注意喚起情報の確認を

PM2.5は粒子が非常に小さく、肺の奥まで入りやすいため、呼吸器系や循環器系への影響が心配されています。大気中のPM2.5の濃度が高くなると予想される日には、にいがた防災メールや市HPなどで注意喚起情報をお知らせします。

#### ■注意喚起情報が出されたときは

- 1 換気や窓の開閉は最小限にする
- 2 屋外での長時間の激しい運動や外出はできるだけ控える
- 3 呼吸器系や循環器系に疾患のある人や、子ども、高齢者は体調の変化に注意し、慎重に行動する

問 環境対策課(☎025-226-1367)

### 市営住宅 入居者を募集

入居予定日 3月1日

申 12月15日(水)までに所定の申込書を市営住宅万代サービスセンター(☎025-374-5410)、同白山サービスセンター(☎025-234-5252)へ  
※案内や申込書は市HPに掲載。申込先でも配布

### 松くい虫による被害に注意 所有する松に対策を

松くい虫による松枯れは治療方法がなく、予防が大切です。11~3月の薬剤の樹幹注入や6月初旬の薬剤散布などの対策が効果的です。葉が赤く変色し枯死してしまった松は、カミキリ虫が羽化する前の5月末までに造園業者などに相談し、適切に処分してください。

問 公園水辺課(☎025-226-3065)

### マイナンバーカード 郵送交付 希望者向けキャンペーン

あす6日~3月11日(金)に区役所の窓口などで同カードを新規申請し郵送交付の手続きをした人に、新潟市・佐渡市共通商品券1,000円分を進呈します。

※申請方法など詳しくは市HPに掲載。予算がなくなり次第終了

問 市民生活課(☎025-226-1013)

### 元気力アップ・サポーター 12月の登録説明会

介護施設などでボランティア活動を行う同サポーターの登録説明会(各1時間半)を開催します。活動でポイントがたまり、翌年度最大5,000円を受け取ることができます。

対 新潟市在住で65歳以上の人

申 開催日前日までに電話で各申込先

#### ①北地区コミュニティセンター

日 9日(木)

#### ②東区プラザ

日 15日(水)

#### ③中央区社会福祉協議会

日 15日(水)

#### ④横越地区公民館

日 17日(金)

#### ⑤秋葉区社会福祉協議会

日 15日(水)

#### ⑥南区社会福祉協議会

日 9日(木)

#### ⑦黒崎市民会館

日 21日(火)

#### ⑧巻ふれあい福祉センター

日 22日(水)

▶ 時 13時半(237)10時 申込先

#### ①②東区社会福祉協議会(☎025-272-7721)

#### ③④中央区社会福祉協議会(☎025-210-8720)

#### ⑤⑥秋葉区社会福祉協議会(☎025-24-8376)

#### ⑦⑧西区社会福祉協議会(☎025-211-1630) ◀

### 史跡古津八幡山弥生の丘展示館 企画展準備のため休館

日 12月21日(火)~26日(日)

問 同館(秋葉区蒲ヶ沢☎025-21-4133)

### 東区魅力発信フォトコンテスト 作品を募集

テーマあなたが見せたい東区

賞 グランプリ(賞金3万円)、優秀賞(同1万円)、ほか

申 1月31日(月)までに市HPから申し込み 問 東区役所地域課(☎025-250-2170)

### 新津鉄道資料館(秋葉区新津東町2) 「鉄道用語で書き初め」作品募集

申 1月5日(水)までに所定の出品票と作品を同館(☎0250-24-5700)へ  
※出品票、課題用語など詳しくは同館HPや同館で配布するチラシに掲載

### 会計年度任用職員などの募集

現在募集中の情報は市HPに掲載しています。

また、特定任期付職員(首都圏誘客セールス特任主任、ICT企画員)を募集します。

市HPから [職員募集情報一覧](#) [検索](#)

### 市報にいがた・区役所だより 発行日のお知らせ

1月の発行日は、3日(月)と16日(日)です。

※1月2日(日)は新聞休刊日のため、発行はありません

問 広報課(☎025-226-2089)

## 社会福祉など 市職員を募集

令和4年4月1日採用の市職員を募集します。試験案内はあす6日から市HPに掲載するほか、市役所本館案内、区役所、出張所などでも配布します。

#### ●1次試験日 1月16日(日)

申 あす6日~12月22日(水)に市HPから申し込み

問 人事委員会事務局(☎025-226-3515)

職種	受験資格	採用予定人数
社会福祉	昭和56年4月2日~平成12年4月1日に生まれ、社会福祉主事の任用資格を有する人(見込み含む)	1人程度
土木(水道)	平成3年4月2日~12年4月1日に生まれた人	各2人程度
電気(水道)		
機械(水道)		



スマートフォンは  
こちらから



電話番号案内  
市急患診療センター ☎025-246-1199  
口腔保健福祉センター ☎025-212-8020  
西蒲原地区休日夜間急患センター ☎0256-72-5499  
水道局 ☎0120-411-002(または☎025-266-9311)

消防局 ☎025-288-3191  
火災情報テレホンガイド ☎025-285-1119  
災害時の問い合わせ ☎025-226-5656  
市役所(〒951-8550) ☎025-228-1000

北区役所(〒950-3393) ☎025-387-1000  
東区役所(〒950-8709) ☎025-272-1000  
中央区役所(〒951-8553) ☎025-223-1000  
江南区役所(〒950-0195) ☎025-383-1000

秋葉区役所(〒956-8601) ☎0250-23-1000  
南区役所(〒950-1292) ☎025-373-1000  
西区役所(〒950-2097) ☎025-268-1000  
西蒲区役所(〒953-8666) ☎0256-73-1000

広報テレビ  
NST 八千代コースター 12/25(土)10:25~  
BSN 土曜ランチTVなじラテ。 12/11(土)12:10~  
UX 知ッテ!新潟 毎週土曜 11:58~  
TeNY いきいき新潟 毎月第1・3土曜 11:40~  
NCV(ケーブルテレビ) 水の都新潟市 毎月第2・4土・日曜 9:00~ 12:00~、ほか

広報ラジオ  
FM新潟 NICE TOWN にいがた 毎週土曜 7:55~ 77.5MHz  
BSN おはよう!新潟市です 毎週金曜 7:50~ AM 1116KHz FM 92.7MHz  
FM KENTO What's Up NIIGATA CITY 毎週月~金曜 8:25~ 76.5MHz  
エフエム新潟 クリック!秋葉区 毎週月~金曜 10:00~ 76.1MHz  
FM角田 西蒲ぼかぼか情報 毎週月・水・木曜 12:00~ 84.9MHz

ウェブ  
市報にいがた

区役所だより

市長記者会見

主菜・主菜・副菜を揃えて食べよう

### フレイル予防 応援レシピ



たっぷりの肉と野菜を手軽に食べられます。

#### ■作り方

- ①豚ひき肉とショウガ、塩、こしょうをボウルに入れて混ぜる。
- ②キャベツは3cm角に、エノキは5cmの長さで切る。ニンジンピーラーで薄切りに、玉ネギは薄切りにする。
- ③鍋に水とコンソメを入れて火にかけ、沸騰したら①をスプーンで丸めて入れ、②とコーンを加えてあくを取りながら煮る。
- ④③の肉に火が通ったらいったん火を止め、カレー粉を加えて混ぜる。
- ⑤④に乾燥ワカメを加え、再度ひと煮立ちさせたら火を止める。



問 健康増進課(☎025-212-8166)

#### ⑥カレー風味の野菜スープ 副菜

\*栄養価(1人分)\*  
 エネルギー: 161kcal  
 タンパク質: 12.1g  
 食塩相当量: 0.9g

#### \*材料(2人分)\*

- 豚ひき肉…………… 120g
- ショウガ(すりおろし)… 1/4かけ
- 塩…………… 少々
- こしょう…………… 少々
- キャベツ…………… 1/10個(100g)
- エノキ…………… 1/5袋(15g)
- ニンジン…………… 1/5本(30g)
- 玉ネギ…………… 1/10個(20g)
- 水…………… 360ml
- コンソメキューブ…………… 1/2個
- コーン(冷凍)…大さじ2(20g)
- カレー粉…………… 少々
- 乾燥ワカメ…………… 0.3g

## 相談

### アルザにいがた相談室 (中央区東万代町)

問 同施設(☎025-246-7713)

■ **こころの相談** 電話相談 ☎025-245-0545 日水・日曜10時～15時半、金曜14時～19時半

■ **面接相談** 日火・水・木・土曜10時～17時 ※電話相談で要予約

■ **女性のこころとからだ専門電話相談** 日第2水曜14時～17時 対女性 定各日先着3人

申 開催日前日までに電話で同施設

■ **男性相談員による男性電話相談**

☎025-246-7800

日第4火曜18時半～21時 対男性

■ **性的マイノリティ電話相談**

☎025-241-8510

日第1月曜17時半～20時

■ **配偶者暴力相談支援センター**

DVの相談に専門相談員が対応

日月・水曜9時～17時、火・木・金曜9時～20時

相談専用電話 ☎025-226-1065

■ **くらしとこころの総合相談会**

弁護士、保健師らが生活や仕事、心の健康や借金などの相談に対応

日12月17日(金)17時半～20時半

場 総合福祉会館(中央区八千代1)

申 開催日前日までに電話でこころの健康センター(☎025-232-5570)

■ **消費生活センター(中央区西堀前通6) 借金返済・契約トラブル相談会**

弁護士や司法書士、臨床心理士が解決に向け助言 日12月19日(日)10時～12時、13時～16時 定先着4人



申12月8日(水)9時から電話で同センター(☎025-228-8100)

## 趣味・講座



■ **ほんぽーと中央図書館(中央区明石2) 12月の講座**

問 同館(☎025-246-7700)

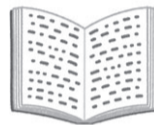
■ **新潟ゆかりの文学「西鶴・坂口安吾の大みそかの文学を読む」** 日11日(土)13時半～15時 定先着15人

¥500円

■ **読書会** 日15日(水)10時半～12時 テーマ「おじさんはなぜ時代小説が好きか」関川夏央著 ¥無料

■ **岩室図書館(西蒲区西中) 読書会**

面白かった本を紹介し、感想などを語り合う 日12月18日(土)14時～16時



定先着8人 ¥無料

問 同館(☎0256-82-4433)

■ **秋葉区 初心者向け里山登山教室**

日12月19日(日)9時～11時 場 里山ビジターセンター(秋葉区金津) 定10人



¥500円 申12月13日月曜(必着)までに、はがきに基本事項を記載し、〒956-8601(住所不要)、秋葉区役所産業振興課(☎0250-25-5687)へ ※12月15日に抽選結果を発送

■ **MGC三菱ガス化学アイスアリーナ(中央区鐘木) 12月の講座**

## MGC三菱ガス化学アイスアリーナ

問 同施設(☎025-288-1234)

■ **冬休みスケート教室** 日25日(土)・26日(日)、27日(月)・28日(火)9時～同45分 ※各全2回

対4歳～高校生 定各先着100人

¥3,800円 申12月8日(水)10時から電話で同施設

■ **ジュニアアイスホッケー体験**

日25日(土)18時～19時

対4歳～小学生 ※保護者も参加可

クラス スケート未経験者クラス、スケート経験者クラス 定各先着15人

¥500円 申12月8日(水)からメール(nha@niceshot.jp)で基本事項、参加希望のクラス、参加者の年齢(学年)、保護者氏名を市アイスホッケー協会へ

■ **歴史博物館みなとぴあ 講座「幕末の絵師たち」**

日12月26日(日)10時～11時半



## 寒さや雪に備えよう 冬のお知らせ

本格的な寒さや雪の季節を迎えます。冬についての情報をお知らせします。

※本冊4面、区役所だよりに関連記事を掲載



### 気温マイナス4度以下のとき 水道管の凍結・破裂に注意

水道管が屋外や北向きの風当たりが強い場所に設置してある場合は特に注意が必要です。

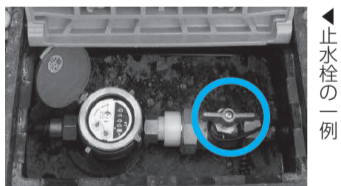
#### ■凍結を防ぐために

むき出しの水道管に発泡スチロールの保温材や凍結防止ヒーターを取り付ける ※市指定の給水装置工事業者へ相談する

#### ■破裂による被害を防ぐために

帰省や旅行などで長期間留守にする場合は止水栓を閉める。賃貸住宅の所有者などは、入居者のいない家屋の止水栓が閉まっているかを確認する

問 水道局コールセンター(☎0120-411-002)



止水栓の一例

### 除雪作業中の体調変化に注意

毎年、除雪作業中に血圧変動が原因で心筋梗塞や脳卒中などを発症する事故が発生しています。暖かい服装で作業前に準備運動をする、少しずつ除雪してこまめに休憩を取るなど注意しましょう。

#### ■車周りの除雪も注意

排気口が雪でふさがれた状態で車のエンジンをかけると、排気ガスが車内に流入し一酸化炭素中毒になる危険性があります。

除雪作業中はエンジンをかけない、頭痛や目まいがした場合は直ちに新鮮な空気を吸える場所に移動するなど注意しましょう。

問 消防局救急課(☎025-288-3260)



### 自治会などへ除雪費用を助成

自治会・町内会が除雪計画路線以外の市道、農道、私道の除排雪を業者に委託して行う経費の助成を行っています。詳しくは問い合わせてください。

問 区役所建設課

### ごみ集積場の除雪に協力を

円滑なごみ収集のため、積雪時のごみ集積場周りの除雪に協力をお願いします。

問 廃棄物対策課(☎025-226-1403)

### 一人暮らしの高齢者など 大雪時の生活相談窓口

大雪時に緊急を要する生活上の困り事などの相談窓口を区役所健康福祉課に開設します。開設する場合は市HPなどを通じて発表します。

■ **利用対象** 一人暮らしの高齢者、高齢者のみの世帯、障がい者がいる世帯などで支援者がいない世帯

問 福祉総務課(☎025-226-1173) ※相談については区役所健康福祉課

### 大雪対応ボランティアを募集

大雪時に除雪などを行うボランティアに協力できる人は、区社会福祉協議会で登録をお願いします。詳しくは問い合わせてください。

問 市社会福祉協議会地域福祉課(☎025-243-4370)

### 雪や天気などの最新情報を確認しよう

#### ■道路の除雪状況

市HPから「除雪情報提供システム」で検索してください。



#### ■天気予報

新潟地方気象台HPで確認してください。



#### ■公共交通機関の運行状況



JR東日本「どこトレ」



新潟交通「バス運行情報」



区バス位置情報「e区バス」



新日本海フェリー



佐渡汽船

※航空路の運行状況は各航空会社へ

定期的に検診を受けましょう。

問 健康増進課(☎025・212・8162)

定先着60人 ¥100円 申12月8日(水)からメール(museum@nchm.jp)で基本事項を同館(中央区柳島町2 ☎025-225-6111)へ

中之口農業体験公園 門松作り

日12月27日(月)9時~12時 定先着10人 ¥3,000円 申12月8日(水)9時から電話で同公園(西蒲区東小吉 ☎025-375-2505)



楽しく健康づくり・介護予防 1月の総おどり体験

¥無料 申12月10日(金)8時から電話で市役所コールセンター(☎025-243-4894)



- 高齢者支援課(☎025-226-1290) ※各1時間半
1豊栄地区公民館 日7日(金)10時
2東区プラザ 日7日(金)13時半、13日(木)10時
3亀田市民会館 日14日(金)10時
4市体育館 日18日(火)10時
5総合福祉会館 日20日(木)13時半、21日(金)10時
6音楽文化会館 日21日(金)13時半
7白根健康福祉センター 日25日(火)13時半
8岩室地区公民館 日26日(水)10時
9新津健康センター 日27日(木)10時
10内野まちづくりセンター 日28日(金)10時
▶定各日20人(330人450人5各日40人67各15人925人) ※各先着。25はいずれか1日のみ◀

こども創造センター (中央区清五郎) 1月の催し



親子チャダンス教室(日8日土曜)、親子ふれあい遊び(日18日火曜)、木工ラボ(日30日日曜)などの催しを行います。 ※各定員あり
申12月15日(水)17時までに電話で同センター(☎025-281-3715)
※当選者は12月19日(日)9時からいくとぴあ食花HPに掲載。このほかにも催しを実施。各催しの時間、対象、参加費など詳しくは同施設HPに掲載



点訳ボランティア養成講習会

日1月9日~3月27日(日曜全12回)13時~16時
場総合福祉会館(中央区八千代1)
对学生を除く点字初心者 定先着10人 ¥3,500円 申12月8日(水)17時から電話で点訳グループ新潟点燈虫・齋藤(☎025-387-6580)
問障がい福祉課(☎025-226-1237)

黒埼地区総合体育館(西区金巻) ラテンエアロ

日1月11日~3月15日(火曜全10回)14時~同45分 对中学生を除く15歳以上 定先着20人
¥4,400円(65歳以上は3,960円)
申12月8日(水)9時から電話で同館

1月の応急手当講習会

心肺蘇生法、AED使用法、窒息の対処法、ほか 対10歳以上
¥無料 申12月8日(水)から電話で市役所コールセンター(☎025-243-4894)



問消防局救急課(☎025-288-3260)

- 1救命入門 日19日(水)10時~11時半 場新津健康センター(秋葉区程島)
2普通救命(各3時間)
3西蒲消防署 日12日(水)9時
4中央消防署 日15日(土)9時
5江南消防署 日16日(日)9時
6東区プラザ(東区下木戸1) 日19日(水)9時半
7乳幼児救命 日26日(水)9時~12時 場救急ステーション(中央区鐘木)
▶定各15人(323人410人69人) ※各先着◀

いくとぴあ食花(中央区清五郎) 食育・花育センター 1月の講座

- 問同センター(☎025-282-4189) ※各定員あり。詳しくは同施設HPに掲載
1料理教室 申12月20日(月)までに電話で同センター ※各1時間半~3時間半
2免疫力を上げる食事 日13日(木)10時半 ¥2,000円
3手ごねパン 日16日(日)12時 ¥2,500円
4豆腐料理 日19日(水)10時半 ¥2,000円



ニンジンケーキ 日22日(土)10時半、◆13時半 対◆は小学生の親子 ¥1,700円

節分の点心懐石 日27日(木)10時半 ¥1,600円

打ち豆作りと打ち豆ご飯 日29日(土)10時半 对小学生の親子 ¥2,800円

園芸講座 申12月25日(土)までに電話で同センター ※各1時間半

伝統園芸植物の楽しみ方と育て方 日16日(日)13時半 ¥300円

プリザーブドフラワーの花束 日22日(土)13時半 ¥3,000円

豊栄総合体育館(北区嘉山) インドアテニス教室

時19時半~21時半 对中学生以上 定各先着10人 申12月12日(日)12時から所定の申込書を同館(☎025-386-7511)へ ※申込書は同館HPに掲載

初級 日1月18日~3月29日(火曜全11回) ¥12,100円

中級 日1月21日~3月25日(金曜全10回) ¥11,000円

初・中級 日1月23日~3月27日(日曜全10回) ¥11,000円

定年期の男性向け講座

介護への向き合い方や定年後の家計管理を学ぶ 日1月19日、2月2日(水曜全2回)13時半~15時半 場万代市民会館(中央区東万代町) 对男性 定20人 ¥無料 申1月5日(水)までに電話でアルザにいがた(☎025-246-7713) ※保育あり(生後6カ月~就学前児5人、要申し込み)

申し込み不要

おでかけナビ

申し込みなしで参加・観覧できる催しを紹介しします。 ※障がい者などは入館料が免除される場合あり。詳しくは施設へ要問い合わせ

新津鉄道資料館

秋葉区新津東町2 ☎0250-24-5700
時9時半~17時 ※火曜、12月29日(水)~1月3日(月)休館
¥一般300円、高校・大学生200円、小・中学生100円 ※土・日曜、祝日は中学生以下無料
●パネル展示「時刻表タイムトラベル」 日12月27日(月)まで
●トイトレイン 日2月4日(金)まで

新潟市美術館

中央区西大畑町 ☎025-223-1622
日1月23日(日)まで9時半~17時 ※月曜、12月28日(火)~1月2日(日)休館
●企画展「生誕110年 香月泰男展」 ¥一般1,000円、高校・大学生800円 ※12月18日(土)に美術講座を、12月26日(日)に作品解説を実施(時14時、定各先着50人)
●コレクション展Ⅱ「美術館で、山歩き」 ¥一般200円、高校・大学生150円、小・中学生100円 ※企画展観覧券で観覧可。土・日曜は小・中学生無料。12月11日(土)14時に展示解説を実施

水の駅「ビュー福島潟」

北区前新田 ☎025-387-1491
¥一般400円、小・中学・高校生200円 ※月曜(祝日の場合翌日)休館
●潟の創作展 日12月19日(日)まで9時~17時
●米美知子新春写真展「日本の美彩2022」 日1月1日(祝)6時半~12時半、5日(水)~2月6日(日)9時~17時

北区郷土博物館

北区嘉山 ☎025-386-1081
●美術企画展「眼と手のあいだ」 日12月12日(日)まで9時~17時 ※月曜休館 ¥無料

まちなかステージ「よろっtoローサ」

中央区西堀前通6 ☎025-378-1137
¥無料
●椅子ヨガ 日12月9日(木)14時~15時
●ジャズライブ 日12月10日(金)15時~同50分
●ウクレレライブ 日12月19日(日)14時~15時

史跡古津八幡山 弥生の丘展示館

秋葉区蒲ヶ沢 ☎0250-21-4133
※月曜休館
●企画展「倭国大乱~律令国家成立までの越後平野」 日12月12日(日)まで10時~17時 ¥無料
●銅鏡・銅鐸・鹿角ペンダント作り 日12月19日(日)まで10時~15時 对小学生以上(小学生は保護者同伴) ¥200~1,300円(種類により異なる)

文化財センター

西区木場 ☎025-378-0480
※月曜休館
●企画展「細池寺道上遺跡から探る能代川流域の古代」 日12月19日(日)まで9時~17時 ¥無料
●裂き織りコースター作り 日12月26日(日)まで10時~14時半 对小学生以上(小学生は保護者同伴) ¥小100円、大200円

歴史博物館みなとぴあ

中央区柳島町2 ☎025-225-6111
●良寛さんの「飴屋看板」特別展示 日12月26日(日)まで9時半~17時 ※月曜休館 ¥一般300円、高校・大学生200円、小・中学生100円 ※土・日曜は小・中学生無料

そのほかの催し

●人権イラスト展 日場12月9日(木)まで8時半~17時半...北区役所▷12月14日(火)~20日(月)8時半~17時半...東区役所▷12月22日(水)~28日(火)、1月4日(火)9時~21時...新津地域交流センター(秋葉区新津本町1) ¥無料
問広聴相談課(☎025-226-1016)

●新潟駅周辺整備事業PR展 日1月4日(火)まで10時~20時 ※日曜17時まで。12月10日(金)・29日(水)~1月3日(月)休館
場ほんぽーと中央図書館(中央区明石2) ¥無料
問新潟駅周辺整備事務所(☎025-245-1260)

●拉致問題を考えるパネル展 日場12月8日(水)~23日(木)9時~21時半...クロスパルにいがた(中央区礎町通3) ※日曜は17時、23日は13時まで▷12月18日(土)・19日(日)9時~22時...新潟日報メディアシップ(中央区万代3) ¥無料
問防災課(☎025-226-1143)

●劇団blueジーンズ公演「女たちの72時間」 日場1 12月12日(日)...横越地区公民館(江南区いぶき野1)▷2 12月19日(日)...黒崎市民会館(西区鳥原) 時10時~11時15分
定1先着80人2先着100人 ¥無料
問アルザにいがた(☎025-246-7713)

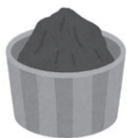
●日本赤十字社活動パネル展 日12月14日(火)~24日(金) 場NEXT21・1階 ¥無料
問同社新潟市地区本部(福祉総務課内 ☎025-226-1169)

●カルチャーMIXフェスタ 合同作品展 日12月17日(金)~19日(日)11時~21時 ※17日は17時から。19日は17時まで
場万代市民会館(中央区東万代町) ¥無料
問若者支援センター(☎025-247-6781)



### うららこすど みぞ教室

日 1月22日(土) 10時～12時 定 12人  
¥3,000円  
申 12月20日月曜(必着)までに、はがきに基本事項を記載し、〒956-0101、秋葉区小須戸893-1、同施設(☎0250-38-5430)へ ※当選者のみ12月28日までに案内を発送



### 横越総合体育館(江南区いぶき野1) 1～3月のスクール参加者募集

対 中学生を除く15歳以上  
¥各1回520円  
申 12月8日(水)9時から電話で同館(☎025-385-4477) ※各1時間  
1 道具を使ったピラティス 日 月曜13時15分  
2 エアロビクス 日 火曜10時45分  
3 ピラティス 日 火曜19時  
4 体リセットストレッチ 日 火曜20時15分  
5 ハワイアン・フラ初級 日 水曜9時半  
6 初めてのバランスポール 日 水曜14時半  
7 体コンディショニング 日 水曜19時  
8 初めてのピラティス 日 木曜14時半  
9 初めてのスタビライゼーション 日 木曜19時  
10 フィットネス・ヨガ 日 金曜10時45分  
11 アクティブ・ヨガ 日 金曜19時  
▶ 定 各30人(126各25人347各20人) ※各先着 ◀

### 認知症サポーター 養成講座

症状の特徴や患者への接し方などを学ぶ ※各1時間半  
¥無料 申 12月8日(水)10時から電話で各申込先 問 地域包括ケア推進課(☎025-226-1281)  
■みどり病院 日 2月3日(木)10時 定 先着10人  
申込先 同病院(☎080-7993-8044)  
■イオン山ニツ店 日 2月18日(金)14時 定 先着5人  
申込先 地域包括支援センター山潟(☎025-257-7090)

■ウエルシア薬局中山店 日 2月20日(日)14時 定 先着5人  
申込先 東区キャラバン・メイト連絡会事務局(☎025-278-4735)  
■メッツ古町薬局 日 2月24日(木)14時 定 先着5人  
申込先 同薬局(☎070-2830-3434)

### 催し物

#### 鑑湯クリーンセンター(西蒲区鑑湯) リサイクル品展示提供

日 12月6日～12月17日(金)9時～16時半 ※土・日曜除く。新潟市在住の小学生以上1人1点 ¥無料  
抽選日時 12月20日(月)9時半  
申 同センター(☎0256-76-2831)

■国際友好会館の催し(中央区礎町通3)  
¥無料 申 12月8日(水)9時から電話で国際交流協会(☎025-225-2727)

■外国籍市民のための弁護士無料相談会 日 12月17日(金)13時～17時 定 先着5人

■フランス文化理解講座「フランスの田舎生活」 日 12月25日(土)14時～15時半 定 先着20人  
◎ロシア文化理解講座 ロシア人国際交流員が正月やクリスマスの絵本を紹介 日 1月8日(土)10時～11時半 対 小・中学生の親子 定 先着10組

### 天寿園(中央区清五郎) 12月の催し

申 12月8日(水)10時から電話で同施設(☎025-286-1717)  
1 クリスマスジャズコンサート 日 18日(土)  
出演 マリアエバ(ポーカー)、ほか  
2 定期コンサート 日 19日(日) 出演 サイクマ&IZUMI  
3 ◎抱っこでダンス 日 21日(火)  
4 ◎産後ママヨガ 日 23日(木)  
5 ゆるりヨガ 日 24日(金)  
▶ 時 10時半～11時半(1 14時半～16時半 2 13時半～15時) 対 3 4 生後4カ月～1歳半の子と母親 定 1 2 各80人 3 4 各25組 5 30人 ※各先着 ¥各500円(1 3,500円 2 無料) ◀

### 新春「高森いざや神楽」鑑賞



日 1月9日(日) ※各1時間 定 各先着15人 ¥各1,000円(中学生以下無料) 申 12月8日(水)9時半から電話で各会場  
問 旧齋藤家別邸(☎025-210-8350)  
■旧齋藤家別邸(中央区西大畑町) 時 10時半 ※別途要入館料  
■砂丘館(中央区西大畑町 ☎025-222-2676) 時 13時半

### 講演会「市内縄文遺跡の小さな発見・大きな成果」

日 1月16日(日)13時半～15時半 場 文化財センター(西区木場) 定 先着60人 ¥無料 申 12月8日(水)から市HPで申し込み 問 同センター(☎025-378-0480)

### 事業者向け

#### 介護保険通知書・サービスガイド 広告掲載事業者を募集

申 1月7日(金)までに所定の申込書を介護保険課(☎025-226-1269)へ ※申込書など詳しくは市HPに掲載

#### 新潟シティマラソン2022 大会準備業務委託事業者を募集

同大会の開催に向けた準備を行う事業者をプロポーザル方式で募集します。その後の大会運営業務なども本件業務受託者に引き続き委託する予定です。 ※募集要項はあす6日から市HPに掲載。スポーツ振興課(市役所ふるまち庁舎)でも配布 問 同課(☎025-226-2598)

## 市政参画コーナー

### 附属機関などの会議

次の会議の開催を予定しています。日程など詳しくは市HPに掲載しています。

市HPから



スマートフォンはこちら

にいがた市民大学運営委員会 日 12月15日(水)

問 生涯学習センター(☎025-224-2088)

清掃審議会 日 12月23日(木)

問 循環社会推進課(☎025-226-1391)

緑化審議会 日 12月24日(金) 問 公園水辺課(☎025-226-3065)

### そのほかの会議

次の会議の開催を予定しています。詳細や最新の情報は市HPに掲載しています。

教育委員会定例会 日 12月20日(月)

問 教育総務課(☎025-226-3149)



スマートフォンはこちら

### 附属機関などの委員募集

最新の情報は市HPに掲載しています。

市HPから

スマートフォンはこちら

### ご意見・ご提案(パブリックコメント)

今後の募集予定は市HPに掲載しています。

市HPから

スマートフォンはこちら

## 冬の夜を彩る イルミネーション



スマートフォンはこちら

### MGC三菱ガス化学 アイスアリーナ(中央区鐘木)

日 12月25日(土)12時15分、14時15分 ※各15分。リンク内で開催 ¥入場料 ※サンタクローズなどの衣装で来場した人に貸しそり30分無料券をプレゼント

問 同施設(☎025-288-1234)

### マリニピア日本海(中央区西船見町)

日 12月28日(火)まで9時～17時 ※館内でツリー展示 ¥入館料

問 同施設(☎025-222-7500)

### 白山公園空中庭園(中央区一番堀通町)

日 1月30日(日)まで16時～22時 ¥無料 問 白山公園駐車場(☎025-225-3021)

### いくとぴあ食花(中央区清五郎)

日 1月10日(祝)まで17時～20時 ※12月30日(木)までは21時まで。

12月31日(金)、1月1日(祝)休館 ¥一般500円、小・中学生300円 問 同施設(☎025-282-4181)

### 新潟駅南口・けやき通り

日 1月31日(月)まで17時～翌0時半 ※12月22日(水)20時～22時は消灯 ¥無料

問 同実行委員会(☎025-282-7108)

### 光の川スタンプラリー

各会場でスタンプを集めた人に抽選で景品を贈呈 日 12月26日(日)まで ¥無料 問 各会場 ※スタンプラリーについては同実行委員会(☎025-246-6424)

■NSTゆめホール(中央区八千代2) 時 16時～22時

■万代シティなないろガーデン(中央区万代1・2階) 時 17時～22時

■新潟日報メディアシップ(中央区万代3) 時 16時～22時 ※イルミネーションは2月下旬まで

■朱鷺メッセ2階アトリウム(中央区万代島) 時 16時～22時 ※ツリーを除くイルミネーションは3月中旬まで

## 市報にいがた 読者アンケートとプレゼント

スマートフォンはこちら



「市報にいがた」にご意見を寄せてください。回答者の中から抽選で5人に「温湿度計(壁掛け式)」をプレゼントします。

●応募方法 12月17日金曜(必着)までに、はがきに記載事項=下=を記載し、〒951-8550、広報課(☎025-226-2089)へ ※応募は1人1通。市HPからも応募可。当選者の発表は商品の発送をもって代え。個人情報情報は商品の発送と読者層の分析のみに利用します

■記載事項 1 今号の内容はどうでしたか(大変良い、どちらかと言えば良い、どちらかと言えば悪い、大変悪い) 2 良かった・悪かった理由 3 必要な市政情報は得られていますか(得られている、どちらかと言えば得られている、どちらかと言えば得られていない、得られていない) 4 得られている・得られていない理由 5 よく読む記事 6 意見・感想 7 住所 8 氏名 9 年齢 10 性別 11 電話番号