

切れ目ない支援で

# 安心して 子育て できるまち

今号では、新潟市の子育て支援などを紹介します。  
☎こども政策課(☎025・226・1193)



### 目次) CONTENTS

- 1~3 **特集**  
**安心して  
子育てできるまち**
- 4 **にいがたCITY NOW**  
● 新型コロナウイルス  
感染症対策
- 5 **連載** 新潟の食を巡る  
**STOP!感染拡大  
8区のお出かけスポット**

他3ページは区役所だより  
「情報ひろば」は別冊で発行しています

### 市長より



新潟市は、若い世代の出会い・結婚の支援や、安心して妊娠・出産・子育てができ、子どもが健やかに育つ環境づくりを進めています。

同月に施行された「新潟市子ども条例」の普及・啓発や、生活困窮世帯・ひとり親世帯の支援など、子どもの権利擁護と貧困対策にも取り組めます。今月5日から11日は「子どもの権利・児童福祉週間」です。この機会に子どもの権利や健やかな成長について一緒に考えていきましょう。

子どもたちの笑顔あふれる明るい未来に向かって、新潟市のまちづくりを前進させてまいります。

新潟市長 中原 八一

# みんなで子育てを応援! スマイルプラス運動



「スマイルプラス運動」とは、新潟市が市民・地域・企業とともに取り組んでいる、子育て中の人に優しい、笑顔あふれる社会の実現を目指す運動です。

## 3つのステップで子育てをサポート

- ステップ1 理解する**  
子育て世代に関心をもち、悩みを理解しよう
- ステップ2 行動する**  
一人一人ができることから行動しよう
- ステップ3 提供する**  
社会全体で子育てのしやすい環境を作ろう



スマートフォンは  
こちらから



☎ 子育て政策課 (☎025-226-1193)

## ♡ 私たちにできることを考えてみよう

**外出先で...**

子どもが泣きやまないと、周囲に迷惑でないか気になります。

⇒ 子どもは泣くもの。優しく見守りましょう。

**バスの車内で...**

ベビーカーでバスに乗るとき、周りの視線が気になります。

⇒ 子どもを連れて出掛けるのは一苦勞。乗降時に手伝えることはないか聞いてみましょう。

## ♡ マタニティマークを見かけたら思いやりある行動を

妊娠中、特に妊娠初期は赤ちゃんの成長と母親の健康維持のためにとても大切な時期です。体がつらくても、外見からは判断がしにくい場合があります。皆さんの優しさでサポートしていきましょう。

**♡ 思いやりある行動の例**

- 体調の悪そうな妊婦に気付いたら声を掛ける
- 電車やバスなどで妊婦に席を譲る
- 妊婦の近くでタバコを吸わない



## ピックアップ / 出会い・結婚を応援しています

**独身の男女を応援**

新潟市は、結婚を希望する男女に出会いの場を提供する企業や団体を支援しています。

**出会いの情報は「ニイガタ婚活NAVI」で確認**

県内の出会いイベントやデートに使いやすい店などの情報を確認できるウェブサイトです。

☎新潟市婚活支援ネットワーク事務局 (株式会社SHIP内 ☎025-250-5436)

## 新婚生活を応援

**結婚応援 結パスポート**

新婚・結婚予定のカップルが協賛店でサービスを受けることができます。

- **対象** 新潟市に住民登録しているカップルで、次のいずれかに該当する人
  - ① 令和3年1月1日以降に婚姻届を提出した
  - ② 2年以内に婚姻届を提出予定
- **利用期間** 発行日から2年間
- **利用方法** 新潟市LINE公式アカウントを「友だち登録」し、「出会い～子育てメニュー」内の「ユニークID」を確認後、「結婚応援 結パスポート利用申請」から申請してください

☎ 子育て政策課

※このほか、新婚夫婦を対象とした住居費や引っ越し費用の補助などの支援があります。詳しくは新潟市ホームページを確認してください



# 不安・悩みごと 妊娠・子育てほっとステーションに相談を



**子育て**

ほかの子と比べて成長が遅い気がする。

中学生のお兄ちゃんが最近反抗期みたいで、どうしたらいいの?

**保育園**

保育園に入れたい。いつ何をすればいいの?

**不妊**

不妊治療ってどうすればいいのかな。

**妊娠中**

妊娠したけどちゃんと育てられるか不安。

妊娠中に気を付けることってなんだろう?

☎ 区役所健康福祉課

## ♡ 妊娠から子育てまで切れ目なく支援

同ステーションは皆さん一人一人の子育てなどの悩みや不安に寄り添い、一緒に考えていく相談窓口です。相談内容に応じてマタニティナビゲーターや保育コンシェルジュ、家庭児童相談員などの専門知識を持つ職員が対応し支援します。こども医療費助成などの申請手続きもワンストップで案内しています。

- ♡ **日時** 月～金曜 8時半～17時半 ※祝日除く
- ♡ **場所** 区役所健康福祉課
- ♡ **対象** 妊婦、子育てをしている保護者とその家族

## ♡ 一人一人の悩みや不安に寄り添う

マタニティナビゲーターは助産師や保健師です。それぞれの家庭に合ったきめ細かい支援をするため、母子健康手帳の交付時にさまざまな制度や情報をまとめた「妊娠・子育てプラン」を作成して渡しています。妊娠・出産のことだけでなく、「子どもの成長が気になる」「子どものあやし方が分からない」など、気になることや分からないこと、不安なことなど、何でも相談してください。

子育ては本当に悩みが尽きませんよね。1人や夫婦だけで抱え込まずに周りを頼ってください。私たちは子育てをしている人たちを支えます。

☎ 電話でも相談できます



マタニティナビゲーター 中野

**私たちも同ステーションにいます**

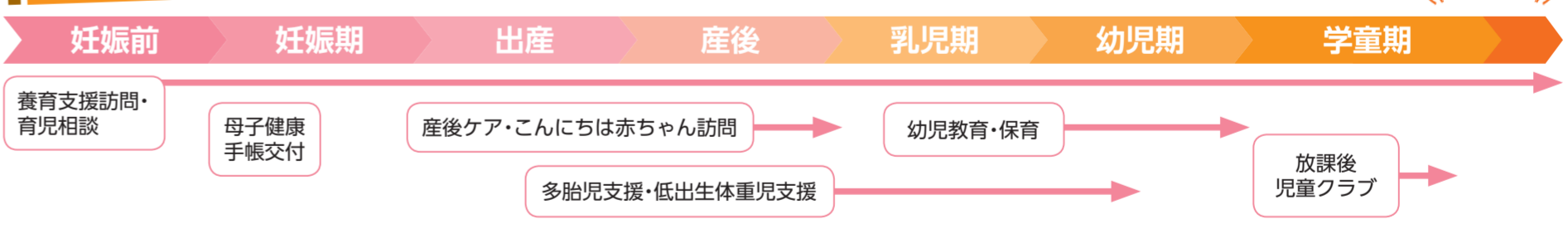
各家庭の事情や子育ての相談などを聞いて利用可能な保育サービスを紹介します。子育て中の保護者に寄り添いながらサポートしていきます。一緒に考えていきますので、いつでも相談してください。

**関係機関との連携を強化し、相談内容に応じた個別の支援をしています。**

子どものことで園や学校に直接話しにくいこと、誰に相談すればいいか分からないことなど、困ったことがあれば何でも相談してください。

**保育コンシェルジュ 風間**      **家庭児童相談員 佐藤**

## 切れ目ない子育て支援 主な取り組み



**トピック**

**子育て応援アプリを活用しよう**

妊娠期～子育て期の人を対象にしたスマートフォン用アプリです。利用方法など詳しくは新潟市ホームページに掲載しています。

新潟市ホームページから **「にいがた子育て応援アプリ」** 検索

**便利な機能**

- 予防接種日程の一覧表示
- 子育て応援情報の配信
- 子どもの成長記録と家族間共有 など



ダウンロードはこちら

# 新型コロナウイルス感染症対策 No.29

## 感染防止対策を徹底しましょう

マスクの着用や手洗い、換気などの基本的な感染対策を徹底し、感染リスクを減らしましょう。 **問** 保健管理課(☎025-212-8194)

### 感染防止対策の基本行動

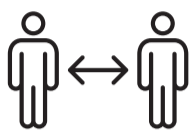
小まめな手洗い



マスクの着用



人との間隔を空ける



### 感染リスクが高まる「5つの場面」に注意

飲酒を伴う懇親会など	大人数や長時間の飲食	マスクなしでの会話
<p>気分が高揚し、注意力が低下する</p>	<p>大声になり飛沫が飛びやすくなる</p>	<p>飛沫による感染リスクが高まる</p>
狭い空間での共同生活		居場所の切り替わり
<p>長時間にわたり閉鎖空間が共有されやすい</p>		<p>仕事の休憩時間などで居場所が変わると、気が緩んで感染リスクが高まりやすい</p>

## 家庭内感染を防ぎましょう

同居人が同ウイルスに感染した、または感染の疑いがあるときは以下の点に注意し、感染拡大を防ぎましょう。  
※詳しくは厚生労働省ホームページに掲載



スマートフォンはこちらから

### ●部屋を分ける

・部屋を分けられない場合、2m以上の距離を確保または仕切りを設置する

### ●感染者の世話はできるだけ少ない人数で行う

・持病のある人や妊婦などは、感染者の世話を避ける

### ●家庭内でもマスクを着用する

・マスクを外すときは表面に触れずに、ゴムやひもをつまんで外す

### ●小まめに手を洗う

・洗っていない手で目や鼻、口などを触らない

### ●定期的に換気をする

### ●手で触れる共用部分を消毒する

・薄めた市販の家庭用塩素系漂白剤で拭いた後、水拭きをする

### ●汚れた布団用シーツや衣類などは洗濯する

・手袋とマスクを着用し、家庭用洗剤で洗濯して完全に乾かす

### ●ごみは密閉して捨てる

・捨てた後は、すぐにせっけんで手を洗う



## 感染症についての問い合わせ窓口

**■体調が悪いときは**  
発熱などの症状があるときは、かかりつけ医へ電話で相談してください。

**かかりつけ医がない場合は**  
新潟県新型コロナ受診・相談センター  
☎025-256-8275、☎025-385-7541  
または☎025-385-7634(24時間対応)  
聴覚に障がいのある人はFAX 025-246-5672  
※保健管理課。月～金曜9時～17時

相談内容	問い合わせ先	電話番号
ワクチン	新型コロナワクチンについての問い合わせ、集団接種予約	☎025-250-1234
	同ワクチン接種券の再発行、集団接種予約の前日・当日キャンセル	新潟市コロナワクチン専用コールセンター ☎025-250-0080
納付相談	市税	納税課 ☎025-226-2305
	介護保険料	区役所区民生活課(中央区は窓口サービス課)
	年金保険料	
	国民健康保険料	
	後期高齢者医療保険料	
上下水道料金	水道局お客さま専用フリーダイヤル	☎0120-411-002
新潟市奨学金・社会人奨学金	学務課	☎025-226-3168

詳しくは新潟市ホームページに掲載しています。

スマートフォンはこちらから



相談内容	問い合わせ先	電話番号	
個人向け支援	傷病手当金(国民健康保険)	☎025-226-1077	
	傷病手当金(後期高齢者医療制度)	保険年金課 ☎025-226-1081	
	住居確保給付金	パーソナル・サポート・センター ☎025-385-6851	
	生活福祉資金の特例貸付	区役所健康福祉課(東・中央・西区は保護課) 住んでいる区の社会福祉協議会	
その他	妊娠・子育てほっとステーション(区役所健康福祉課)		
	育児相談(健康、発育・発達など)	子育てなんでも相談センターきらきら ☎025-248-2220	
	児童虐待など	児童相談所 ☎025-230-7777	
	心の健康相談	こころの健康センター ☎025-232-5560	
	DV相談	配偶者暴力相談支援センター ☎025-226-1065	
	いじめ、人権相談(法務局)	みんなの人権110番	☎0570-003-110
		子どもの人権110番	☎0120-007-110
	給付金の詐欺など	警察相談ダイヤル	☎#9110
消費生活の相談	消費生活センター	☎025-228-8100	
文化芸術活動の相談	アーツカウンシル新潟	☎025-378-4690	

新型コロナウイルス感染症

ストップ  
**STOP! 感染拡大**  
事例から学ぼう ⑤



☎ 保健管理課 (☎025-212-8194)

**事例5 学生寮を中心に計78人が感染**

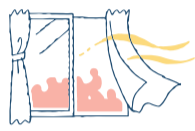
大学生が入居する学生寮で感染が広がり、集団感染につながりました。

何があったか

- ・ 学生寮で生活している大学生が飲食を伴う同窓会に出席後、発熱した
- ・ 発熱後も寮内の共用場所(トイレ、浴場、洗面所など)を使用していた
- ・ 寮内で複数人に発熱やせきの症状が確認され、受診後感染が分かった
- ・ 大学内でも感染が広まり、最終的に濃厚接触者が98人、感染者が78人発生した

どうすれば感染を防げたか

- ・ 体調が悪くなったときは無理をせず、電話でかかりつけ医または新潟県新型コロナ受診・相談センター(☎025-256-8275、☎025-385-7541、☎025-385-7634)に相談する
- ・ こまめに換気をし、マスクを着用した上で人との距離を適切に保ち、手指や共有物の消毒を徹底する



連載



(有)村山健次商店(江南区・こうじ、みそ)

歴史ある企業や店舗を訪ねます。

140年受け継がれる熟練の技

「創業は明治15(1882)年。当初は酒蔵として日本酒を作っていました」と5代目社長の村山さん。徐々にこうじやみその製造が主力事業となり、亀田郷では「糴屋」の屋号で知られるようになったそうです。



塩こうじ

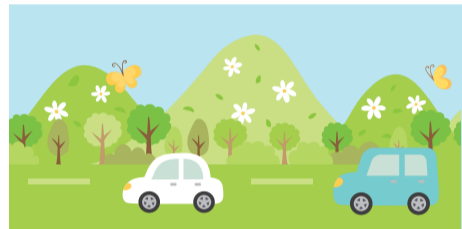
「『こうじでは北越随一』と評判になり、昭和20年ごろにはどぶろく作りのためにこうじを求める人々が行列を作ったと聞いています。じっくり手間と時間をかける製造方法は当時からほとんど変わらず、限られた一部の職人のみに受け継がれています」



5代目  
村山武則さん

地元を大切に、伝統を守る

みその原材料にはブランド米「新之助」や江南区産の大豆を使用。「添加物を加えず、発酵が進む『生きた状態』で出荷しています。小売店での販売には向きませんが、昔ながらの味を愛してくださる地元の皆さんを大切にしています」と村山さん。最近では、同区特産の梨や市内の人気ブランド唐辛子を使った商品も開発・販売しています。「新たな取り組みに挑戦しながら、これからも伝統を守っていきたいです」と話してくれました。



連休期間中にお勧め  
**8区のお出かけスポット**

感染症対策をしっかりとって出かけてください。体調が悪いときは不要不急の外出をせず、安静にしましょう。※このほか別冊情報ひろば3面に「おでかけナビ」を掲載



1



2



3



4



5



6



7



8

① 海辺の森キャンプ場  
(北区島見町)



¥ テントサイト…日帰り500円から、1泊1,000円から▷バーベキュー(3~4人前)…10,000円 ※利用には事前予約が必要。詳しくは同施設ホームページに掲載  
☎ 同施設管理棟事務所(☎025-255-3810)

③ いくとぴあ食花(中央区清五郎)  
GWスペシャル

クライミング、塗り絵、工作、動物の餌やり体験などさまざまな催しを開催 日 5月3日~5日(祝) 9時~17時 ¥ 入場無料  
☎ こども創造センター(☎025-281-3715)

⑤ 秋葉公園  
(秋葉区秋葉3)

¥ 無料  
☎ 秋葉区役所建設課(☎0250-25-5690)

⑦ アクアパークにいがた  
(西区笠木)

時 10時~22時 ¥ 一般500円、3歳~小学生250円 ☎ 同施設(☎025-264-6400)

② 寺山公園(東区寺山)  
寺山こい来いフェスタ

こいのぼりの掲揚や子ども向けイベントを開催  
日 5月8日(日)16時半まで  
¥ 入場無料  
☎ 東区役所建設課(☎025-250-2630)

④ 北方文化博物館(江南区沢海2)  
藤棚ライトアップ

日 5月8日(日)まで17時半~20時  
¥ 100円  
☎ 同館(☎025-385-2001)

⑥ しろね大凧と歴史の館  
(南区上下諏訪木)

時 9時~17時 ¥ 一般400円、小・中学・高校生200円 ☎ 同館(☎025-372-0314)

⑧ 岩室観光施設いわむろや  
(西蒲区岩室温泉)

時 9時~19時(足湯は18時半まで)  
¥ 入場無料 ☎ 同施設(☎0256-82-1066)

区役所の窓口で交付申請ができます。 閩区役所区民生活課(中央区は窓口サービス課)



### 記号のみかた

- 日=日時、期日、期間、会期 時=時間 ※時間は24時間表記
- 場=会場 集=集合場所 解=解散場所
- 対=対象(記載のないものはどなたでも参加可)
- 定=定員(「先着」の表記がないものは、応募多数の場合抽選)
- ¥=参加費(記載のないものは無料。趣味・講座、催し物は無料を明記)
- 申=申し込み(記載のないものは申し込み不要。当日直接会場へ)
- HP=ホームページ
- 問=問い合わせ(区役所●●課の場合は電話番号案内に記載の区役所代表番号にかけてください)
- ☺=子ども、親子向け情報 ☺=高齢者向け情報

### 申し込みのときは「基本事項」の記載を

はがき・往復はがき・FAX・メールでの申し込みの場合は、右の「基本事項」を記載してください。それ以外の事項を記載する場合は、個別の記事ごとに示しています。※送り先が「〒951-8550」の場合は住所の記載不要

基本事項

はがきの場合(裏面)

- 「催し名」または「講座名」
- 希望の回(複数回実施する場合のみ)
- 参加者全員の氏名・ふりがな  
※代表者は氏名の前に◎を付け、郵便番号・住所・電話番号も記載

※往復はがきは返信先も明記

新型コロナウイルスの感染拡大を防止するため、一部イベントなどが中止・延期、施設が休館となる場合があります。事前に各問い合わせ先へ確認してください。 ※掲載情報は4月19日時点のものです

## お知らせ

### 令和4年度軽自動車税 納税通知書 5/10に発送

軽自動車税は4月1日時点でバイクや軽自動車などを所有する人に課税します。5月31日(火)までに納めてください。

問 市民税課(☎025-226-2251)

### ■減免申請は5月31日まで受け付け

身体障害者手帳や療育手帳A、精神障害者保健福祉手帳1級を持つ人、または生計を同一にする人が障がい者本人のために運転する車両など、一定の要件に該当する場合は軽自動車税が減免となる場合があります。

### 令和4年度市・県民税 課税証明書 6/15から発行

給与所得者で市・県民税の全額を毎月の給与から差し引かれる人の証明書は、5月16日(月)から市の窓口で発行します。

なお、3月16日以降に令和3年分の所得税の確定申告をした人は、申告内容が反映されていない場合があります。

問 市民税課(☎025-226-2243)

### 元気力アップ・サポーター 5月の登録説明会

介護施設などでボランティア活動を行う同サポーターの登録説明会(各1時間半)を開催します。活動でポイントがたまり、翌年度最大5,000円を受け取ることができます。

対 新潟市在住で65歳以上の人

申 開催日前日までに電話で各申込先

① 豊栄地区公民館 日12日(木)

② 石山地区公民館 日25日(水)

③ 中央区社会福祉協議会 日26日(木)

④ 江南区福祉センター 日16日(月)

⑤ 秋葉区社会福祉協議会 日18日(水)

⑥ 南区社会福祉協議会 日12日(木)

⑦ 坂井輪地区公民館 日26日(木)

⑧ 巻ふれあい福祉センター 日25日(水)

▶ 時13時半(③⑦10時) 申込先①

② 東区社会福祉協議会(☎025-272-7721) ③④ 中央区社会福祉協議会(☎025-210-8720) ⑤⑥ 秋葉区社会福祉協議会(☎0250-24-8376) ⑦⑧ 西区社会福祉協議会(☎025-211-1630) ◀

### 共生社会の実現に向けて 障がい者の表現活動を調査

絵画や造形など、市内で表現活動を行っている障がい者の作品を紹介してください。

対 障がい者が制作した絵画、イラスト、書、写真、彫刻、陶芸、工芸などの作品 申 5月31日(火)までにメール(bunka@city.niigata.lg.jp)で所定の調査票を文化政策課(☎025-226-2624)へ ※調査票は市HPに掲載。作品は商業施設などに展示(選考あり)

### 日中韓オンライン文化交流 高校生の参加を募集

各国の青少年と互いに自国の文化を紹介 ※6月25日(土)13時半~16時半に事前研修会あり 場 新潟ユニゾンプラザ(中央区上所2) 対 新潟市在住・在学の高校生 ¥無料 申 5月27日(金)までに市HPから申し込み

問 文化政策課(☎025-226-2624)

① 韓国・清州市 日7月27日(水)、8月9日(火) ※全2回

② 韓国・済州自治道 日7月28日

(木)、8月10日(水) ※全2回

③ 中国・青島市 日7月31日(日)

▶ 時14時~17時(③10時~13時)

定各8人(③6人) ◀

### 調理師試験

試験日10月29日(土)

申 5月9日(月)~6月3日(金)に所定の願書を(公社)調理技術技能センターへ ※願書は5月9日から食の安全推進課(中央区紫竹山3、総合保健医療センター内)で配布。詳しくは県HPに掲載

問 同課(☎025-212-8223)

### 映画「ハケンアニメ！」 ペア鑑賞券プレゼント

定9組

申 5月13日金曜(必着)までに、はがきに基本事項、年齢を記載し、〒950-0909、中央区八千代2-5-7、マンガ・アニメ情報館(☎025-240-4311)へ ※当選者のみ5月20日までに券を発送



### にいがた市民文学 作品募集

優秀な作品は作品集に掲載されます。

部門小説、詩・歌詞、短歌、俳句、川柳、児童文学、随筆・評論、コント 申各応募期限までに所定の応募票と作品を文化政策課(☎025-226-2631)へ ※作品集の部門扉の挿絵も募集。応募票、募集要項は市HPに掲載。市役所本館や区役所、出張所、図書館、公民館などでも配布

■一般の部 対 新潟市在住・在勤・在学または出身で19歳以上の人 応募期限7月21日(木)

■青春の部 対 新潟市在住・在勤・在学で18歳以下の人 応募期限9月2日(金)

### りゅーとぴあ(中央区一番堀通町) にいがた東響コーラス団員募集

オーディション6月15日(水) 対 高校生以上 申 5月31日(火)までに所定の申込書を同施設(☎025-224-7000)へ ※申込書は同施設HPに掲載。同施設などでも配布



## 歩道除雪実施団体を募集

大雪時に子どもの安心・安全な通学路を確保するため、地域の歩道を除雪する団体を募集します。参加団体には活動実績に応じて奨励金を支払うほか、歩道除雪機械の貸与や購入費の補助を行います。詳しくは問い合わせください。

申込期限 機械貸与...5月31日(火) ▶ 購入補助...7月29日(金)

※団体登録は随時受け付け

問 区役所建設課

市HPから



スマートフォンは  
こちらから



電話番号案内  
市急患診療センター ☎025-246-1199  
口腔保健福祉センター ☎025-212-8020  
西蒲原地区休日夜間急患センター ☎0256-72-5499  
水道局 ☎0120-411-002(または☎025-266-9311)

消防局 ☎025-288-3191  
火災情報テレホンガイド ☎025-285-1119  
災害時の問い合わせ ☎025-226-5656  
市役所(〒951-8550) ☎025-228-1000

北区役所(〒950-3393) ☎025-387-1000  
東区役所(〒950-8709) ☎025-272-1000  
中央区役所(〒951-8553) ☎025-223-1000  
江南区役所(〒950-0195) ☎025-383-1000

秋葉区役所(〒956-8601) ☎0250-23-1000  
南区役所(〒950-1292) ☎025-373-1000  
西区役所(〒950-2097) ☎025-268-1000  
西蒲区役所(〒953-8666) ☎0256-73-1000

広報テレビ  
NST 八千代コースター 5/7(土)10:25~  
BSN 土曜ランチTVなじラテ。 5/14(土)12:10~  
UX 知ット!新潟 毎週土曜 11:58~  
TeNY いきいき新潟 毎月第1・3土曜 9:25~  
NCV(ケーブルテレビ) 水の都新潟市 毎月第2・4土・日曜 9:00~ 12:00~、ほか

広報ラジオ  
FM新潟 NICE TOWN にいがた 毎週土曜 7:55~ 77.5MHz  
BSN おはよう!新潟市です 毎週金曜 7:50~ AM 1116KHz FM 92.7MHz  
FM KENTO What's Up NIIGATA CITY 毎週月~金曜 8:25~ 76.5MHz  
エフエム新潟 クリック!秋葉区 毎週月~金曜 10:00~ 76.1MHz  
FM角田山 西蒲ぼかぼか情報 毎週月・水・木曜 12:00~ 84.9MHz

ウェブ  
市報にいがた

区役所  
だより

市長  
記者会見

主菜・主菜・副菜を揃えて食べよう

# フレイル予防 応援レシピ



食推さんおすすめ

缶詰を使うことで簡単に味付けができ、手軽にタンパク質を取ることができます。

### ■作り方

- ①ジャガイモは皮付きのまま耐熱容器に入れ、ラップをして電子レンジ(600W)で3分蒸す。上下をひっくり返してさらに3分レンジにかけたら皮をむき、一口大に切る。
- ②フライパンにオリーブオイルとみじん切りにしたニンニクを入れて中火で香りが出るまで炒め、薄切りにしたタマネギを加えてさらに炒める。
- ③②に①を入れてさっと炒め、こしょうを振り、牛乳とサバみそ煮缶の汁を加えて3〜4分煮る。
- ④耐熱皿にサバを並べ、上に③を入れ、チーズをのせる。
- ⑤④を210度に熱したオーブンで6〜7分焼く。

問健康増進課(☎025-212-8166)

### ①サバ缶とジャガイモのグラタン

**\*栄養価(1人分)\*** 主菜  
 エネルギー: 408kcal  
 タンパク質: 22.6g  
 塩分: 1.5g



### \*材料(2人分)\*

ジャガイモ…………… 中2個  
 オリーブオイル…………… 大さじ1  
 ニンニク…………… 1/2片  
 タマネギ…………… 中1/2個  
 こしょう…………… 適量  
 牛乳…………… 1/4カップ  
 サバみそ煮缶…………… 1/2缶  
 ピザ用チーズ…………… 大さじ4

日 5月20日(金) 17時半〜20時半  
 場 総合福祉会館(中央区八千代1)  
 申 5月19日(木)までに電話でこの健康センター(☎025-232-5570)

### ひとり親家庭・寡婦のための 弁護士相談会

日 5月22日(日)  
 場 江南区文化会館(江南区茅野山3)  
 申 5月19日(木)までに電話で市母子福祉連合会事務局(☎025-243-4380) ※保育あり(要予約)  
 問 こども家庭課(☎025-226-1201)

### 講座「その悩み・不安 相談して」

時 13時〜14時  
 ■個別相談会 時 14時〜16時 ※蜜ろう保湿クリームを作りながらの交流会を同時開催(¥300円)

### アルザにいがた相談室 (中央区東万代町)

問 同施設(☎025-246-7713)  
 ■このころの相談 電話相談☎025-245-0545 日水・日曜10時〜15

時半、金曜14時〜19時半  
 面接相談 日火・水・木・土曜10時〜17時 ※電話相談で要予約  
 ■女性のこころとからだ専門電話相談 日 奇数月第2水曜14時〜17時 対女性 定 各日先着3人  
 申 開催日前日までに電話で同施設  
 ■男性相談員による男性電話相談 ☎025-246-7800  
 日 第4火曜18時半〜21時 対男性  
 ■性的マイノリティ電話相談 ☎025-241-8510  
 日 第1月曜17時半〜20時

## 趣味・講座

うららこすど(秋葉区小須戸)  
**5月の料理教室**  
 時 10時〜12時 定 各先着12人  
 ¥各1,100円 申 5月4日(祝)9時から電話で同施設(☎0250-38-5430)  
 ■ちまき 日 11日(水)  
 ■笹団子 日 21日(土)

旧齋藤家別邸(中央区西大畑町)  
**5月の講座**  
 ¥各200円(別途要観覧料) 申 5月4日(祝)9時半から電話で同施設(☎025-210-8350) ※各1時間  
 ■茶室と茶庭を味わう見学会 日 12日(木)・14日(土)10時半、13時半 定 各回先着5人  
 ■「春の庭」を読む 日 21日(土)10時半 定 先着10人

ほんぽーと中央図書館(中央区明石2) **5月の講座**  
 問 同館(☎025-246-7700)  
 ■新潟ゆかりの文学「吉屋信子が語る藤蔭静樹」 日 14日(土)13時半〜15時 定 先着15人 ¥500円  
 ■読書会 日 18日(水)10時半〜12時 テーマ「雪の花」吉村昭著 ¥無料

植物観察会  
 日 5月17日(火)13時半〜15時半  
 集 解ビュー福島潟(北区前新田)  
 対 中学生以上 定 先着10人  
 ¥無料 申 5月9日(月)9時から電

読書会 日 18日(水)10時半〜12時  
 テーマ「雪の花」吉村昭著 ¥無料  
 ■植物観察会  
 日 5月17日(火)13時半〜15時半  
 集 解ビュー福島潟(北区前新田)  
 対 中学生以上 定 先着10人  
 ¥無料 申 5月9日(月)9時から電

話で総合教育センター植物資料室(☎025-250-0135)

### 中之口農業体験公園(西蒲区東小吉) タケノコ料理教室

日 5月20日(金)9時半〜12時半  
 定 先着12人 ¥1,200円  
 申 5月6日(金)9時から電話で同公園(☎025-375-2505)

### 文化財センター 土器作り



日 5月20日〜6月10日(金曜全4回)13時〜16時 対 18歳以上  
 定 10人 ¥2,000円  
 申 5月10日火曜(必着)までに往復はがきに基本事項を記載し、〒950-1122、西区木場2748-1、同センター(☎025-378-0480)へ ※5月11日までに抽選結果を発送

### 読書会

中国についての本をテーマに感想などを語り合う 日 5月21日(土)14時〜16時 場 西川学習館(西蒲区曾根) 定 先着10人 ¥無料  
 問 西川図書館(☎0256-88-0001)

### 歴史博物館みなとぴあ 講座 「黒鳥伝説と緒立八幡宮古墳」

日 5月22日(日)10時〜11時半  
 定 先着60人 ¥100円 申 5月4日(祝)からメール(museum@nchm.jp)で基本事項を同館(中央区柳島町2 ☎025-225-6111)へ

### 糖尿病ミニ講座

合併症、歯周病、嗜好品について専門家が語る  
 日 5月22日(日)13時半〜15時15分  
 場 クロスパルにいがた(中央区礎町通3) 定 先着20人 ¥無料  
 申 5月6日(金)から電話で健康増進課(☎025-212-8166)

### ひまわりクラブ 支援員・補助員募集

問市社会福祉協議会地域福祉課(☎025-248-7167)

■支援員 採用日7月1日 受験資格 教員免許など所定の免許・資格がある 定 6人程度 申 5月17日(火)までに所定の申込書を同課(中央区八千代1)へ ※試験案内、申込書は同協議会HPに掲載。同協議会でも配布  
 ■補助員 定 10人程度  
 申 電話で同課

### 会計年度任用職員などの募集

現在募集中の情報は市HPに掲載しています。



市HPから 職員募集情報一覧 検索

## 相談

### くらしとこころの総合相談会

弁護士、保健師らが生活や仕事、心の健康や借金などの相談に対応

## 5月は消費者月間

考えよう! 大人になるとできること、気を付けること

問消費生活センター(☎025-228-8102)

5月は消費者月間です。今年の全国統一テーマは「考えよう! 大人になるとできること、気を付けること〜18歳から大人に」です。

今年4月1日から成年年齢が引き下げられ、「18歳から大人」になります。クレジットカードなどの契約を親の同意なしにできるようになり、同時に責任も生じます。

成年に達した後に締結した契約は原則として取り消すことができません。安易に契約を交わさず、契約の内容をしっかりと確認し、じっくり考えてから契約するようにしましょう。

### 「考える消費者」になろう

一人一人の消費行動は、社会や世界にも影響を与えます。「今だけ」「ここのだけ」「自分だけ」しか考えない消費者から、人や社会、地域などにも配慮した消費行動が取れる「考える消費者」になりましょう。



### 同月間にちなんだ催しを開催 ¥無料

■くらしの一日教室「エシカル消費ってなに?」  
 日 5月22日(日)10時半〜11時半 場 クロスパルにいがた(中央区礎町通3)  
 定 先着20人 申 5月6日(金)9時から電話で同センター  
 ■ポスターやパネルを展示  
 クロスパルにいがた  
 日 5月5日(祝)〜31日(火)10時〜20時 ※日曜、祝日17時まで。月曜休館  
 ほんぽーと中央図書館(中央区明石2)  
 日 5月14日(土)〜31日(火)10時〜20時 ※日曜17時まで

### 消費者トラブルなどは同センターへ相談を

専門の相談員が消費者トラブルや多重債務の解決に向けた相談に電話で対応しています。秘密は固く守られます。  
 ●相談専用電話 ☎025-228-8100  
 ●所在地 中央区西堀前通6(西堀ローサ内)  
 ●受付時間 9時〜16時半 ※来所相談は要予約。多重債務相談は月〜金曜、第2・4日曜9時〜16時に受け付け  
 ●休館日 土曜、祝・休日、西堀ローサ休館日、年末年始

市民活動支援センター  
初心者向けスマートフォン講座

日 5月23日、6月13日(月)、7月15日(金) 11時、15時 ※各2時間  
定 各回先着10人  
¥無料 申 5月4日(祝) 9時半から電話で同センター(中央区西堀前通6 ☎025-224-5075)



西蒲区 岩室産大豆でみそ作り

日 5月27日(金)・28日(土)・29日(日) 11時、13時半 ※各1時間  
場 岩室農村環境改善センター(西蒲区和納2) 定 各回4組(1組2人まで) ¥5kg2,300円 申 5月11日水曜(必着)までに、はがきに基本事項、参加者全員の住所・希望するみその量(20kgまで)を記載し、〒953-8666(住所不要)、西蒲区役所産業観光課(☎0256-72-8407)へ ※5月19日までに抽選結果を発送

楽しく健康づくり・介護予防  
6月の総おどり体操

¥無料 申 5月6日(金)から電話で市役所コールセンター(☎025-243-4894) 問 高齢者支援課(☎025-226-1290) ※各1時間半

- 1 新津健康センター 日 2日(木)10時
- 2 白根健康福祉センター 日 2日(木)13時半
- 3 巻体育館 日 7日(火)10時
- 4 内野まちづくりセンター 日 7日(火)13時半

5 豊栄地区公民館 日 9日(木)10時

6 東総合スポーツセンター 日 9日・23日(木)13時半

7 フロスパルにいがた 日 16日(木)10時

8 総合福祉会館 日 16日(木)13時半、21日(火)10時

9 市体育館 日 17日(金)10時

10 亀田市民会館 日 24日(金)10時  
▶ 定 1 7各25人 2 15人 3 10各30人

4 5各20人 6 8各日40人 9 50人 ※各先着。6 8はいずれか1日のみ ◀

女性のための講座

時 10時~12時 場 万代市民会館(中央区東万代町) 対 女性 ¥無料  
申 各申込期限までに電話でアルザにいがた(☎025-246-7713) ※保育あり(生後6カ月~就学前児各8人、要申し込み)

■ 起業応援セミナー 日 6月3日・10日・17日(金曜全3回) 定 18人  
申込期限 5月20日(金)

■ 自己尊重講座 自分を信じる力の築き方と、自分と相手を大切にすること関係作りを学ぶ 日 6月5日~7月3日(日曜全5回) 定 20人  
申込期限 5月23日(月)

いくとぴあ食花(中央区清五郎)  
食育・花育センター 6月の講座

問 同センター(☎025-282-4189) ※各定員あり。詳しくは同施設HPに掲載



公民館サークル会員募集 一覧を配布

公民館、区役所で配布しています。区役所だよりには掲載していません。 ※市HPにも掲載。サークルの問い合わせ先は一覧を確認してください

問 中央公民館(☎025-224-2088)

新潟市公民館サークル・団体 検索

スマートフォンはこちら



料理教室

1 キッズキッチン 日 4日(土)

2 涼を感じる料理 日 7日(火)

3 団子 日 11日(土)

4 手ごねシナモンロール 日 12日(日)

5 初夏のイタリアン 日 16日(木)

6 乳製品を使った時短和食 日 20日(月)

7 朝茶事の懐石 日 23日(木)

8 ヒタランチ 日 25日(土)

▶ 時 10時半(3)13時半(4)12時(6)10時 ※各1時間半~3時間半 対 1 5~10歳(3)5歳以上の親子(8)5歳以上の子と父親 ¥各1,600円(1)2,500円(2)5各1,800円(3)1,200円(4)2,600円 申 5月20日金曜(1)は10日火曜までに電話で同センター ◀

■ 園芸講座 申 5月25日(水)までに電話で同センター ※各70~120分

9 夏の畑の管理とサツマイモの育て方 日 6日(月)14時半 ¥300円

10 コケテラリウム 日 12日(日)13時半 ¥2,800円

11 初夏の庭木管理 日 13日(月)10時、13時半 ¥500円

12 植物の増やし方 日 19日(日)11時 ¥1,000円

13 精油アロマセラピー 日 26日(日)10時 ¥1,300円

こども創造センター  
(中央区清五郎) 6月の催し

造形アート(日 5日日曜)、親子3B体操(日 13日月曜)、親子チャダンス(日 26日日曜)などの催しを行います。 ※各定員あり

申 5月11日(水)17時までに電話で同センター(☎025-281-3715)

※当選者は5月15日(日)9時からいくとぴあ食花HPに掲載。このほかにも催しを実施。各催しの時間、対象、参加費など詳しくは同施設HPに掲載



旧小澤家住宅(中央区上大川前通12)  
初めての古文書講座

会期(6月) 8日・15日・22日(水)、9日・16日・23日(木) ※各全3回 時 13時半~15時 定 各先着10人 ¥500円 申 5月4日(祝)からメール(ozawake@nchm.jp)で基本事項を同施設(☎025-222-0300)へ

申し込み不要

おでかけ

申し込みなしで参加・観覧できる催しを紹介します。 ※障がい者などは入館料が免除される場合あり。詳しくは施設へ要問い合わせ。このほか本冊5面にお出かけスポットを掲載

新潟市美術館

中央区西大畑町 ☎025-223-1622

※月曜(あす2日除く)、5月24日(火)~29日(日)休館

● 企画展「宮城県美術館所蔵 絵本原画の世界2022」 日 5月22日(日)まで9時半~18時

¥一般1,200円、高校・大学生900円 ※8日(日)14時に展示解説を実施(定 先着50人)

● コレクション展「Colors!/えほんのひとびと」 日 7月10日(日)まで9時半~18時 ¥一般200円、高校・大学生150円、小・中学生100円 ※企画展観覧券で観覧可。土・日曜、祝日は小・中学生無料。5月14日(土)14時に展示解説を実施

史跡古津八幡山 弥生の丘展示館

秋葉区蒲ヶ沢 ☎0250-21-4133

対 小学生以上(小学生は保護者同伴) ※月曜(祝日の場合翌日)、5月6日(金)・10日(火)休館

● 古津八幡山遺跡発掘調査速報展 日 9月4日(日)まで10時~17時 ¥無料

● 弓矢体験 日 5月5日(祝)まで10時~15時 ¥無料

● 石おの体験 日 5月7日(土)~31日(火)10時~11時40分 ¥無料

● 土鈴・土笛、古代のブレスレット作り 日 5月7日(土)~31日(火)13時~15時 ¥200円

新津鉄道資料館

秋葉区新津東町2 ☎0250-24-5700

● 鉄道模型走行会 日 5月3日~5日(祝)10時~16時 ¥一般300円、高校・大学生200円

新津美術館

秋葉区蒲ヶ沢 ☎0250-25-1300

※5月9日、6月6日(月)休館

● 企画展「MINIATURE LIFE展2 田中達也 見立ての世界」 日 5月15日(日)まで10時~17時 ¥一般1,200円、高校・大学生900円

● 企画展「山形美術館所蔵 長谷川コレクション展」 日 5月28日(土)~7月18日(祝)10時~17時 ¥一般1,000円、高校・大学生800円

旧小澤家住宅

中央区上大川前通12 ☎025-222-0300

● 「五姓田芳柳~描かれた新潟の人物」展

日 5月14日(土)~6月12日(日)9時半~17時 ※月曜休館 ¥一般200円、小・中学生100円 ※土・日曜は小・中学生無料

砂丘館

中央区西大畑町 ☎025-222-2676

● 映像作品展示 日 5月8日(日)まで9時~21時 ※あす2日、6日(金)休館 ¥無料

旧齋藤家別邸

中央区西大畑町 ☎025-210-8350

● 五月人形展 日 5月15日(日)まで9時半~18時 ※15日は16時まで。月曜、6日(金)・10日(火)休館 ¥一般300円、小・中学生100円 ※土・日曜は小・中学生無料

ほんぽーと中央図書館

中央区明石2 ☎025-246-7700

● にいがたマンガ大賞入賞作品展 日 5月14日(土)~31日(火)10時~20時 ※日曜17時まで ¥無料

天寿園

中央区清五郎 ☎025-286-1717

● のみの市 日 5月8日(日)8時~12時 ¥入場無料

歴史博物館みなとぴあ

中央区柳島町2 ☎025-225-6111

● 企画展「にいがたの中世」 日 5月29日(日)まで9時半~18時 ※月曜(あす2日除く)休館

¥一般500円、高校・大学生300円、小・中学生200円 ※土・日曜、祝日は小・中学生無料

文化財センター

西区木場 ☎025-378-0480

※月曜(祝日の場合翌日)、5月6日(金)・10日(火)休館

● 企画展「地味にすごい!!下越の縄文時代」 日 9月25日(日)まで9時~17時 ※土・日曜、祝日は10時~16時 ¥無料

● 和同開珎作り 日 5月31日(火)まで10時~15時 対 小学生以上(小学生は保護者同伴) ¥200円

佐潟水鳥・湿地センター

西区赤塚 ☎025-264-3050

● 佐潟自然散歩 日 5月14日・28日(土)9時半~11時 ¥無料

北区郷土博物館

北区嘉山 ☎025-386-1081

● 木崎村小作争議100周年企画「小作農民と地主 眞嶋桂次郎展」 日 5月28日(土)~8月28日(日)9時~17時 ※月曜休館 ¥無料

市民活動支援センター「ニコット」

中央区西堀前通6 ☎025-224-5075

● プレイランド マジック、子ども縁日、実験授業、ほか 日 5月14日(土)11時~15時 ¥入場無料

そのほかの催し

● パネル展「私たちの暮らしと憲法」 日 5月12日(木)まで10時~20時 ※日曜、祝日17時まで。4日(祝)休館 場 ほんぽーと中央図書館(中央区明石2) ¥無料 問 総務課(☎025-226-2409)

発熱などの症状があるときはかかりつけ医または

6月の応急手当講習会

心肺蘇生法、AED使用法、窒息の対処法、ほか 対10歳以上 ￥無料

申5月4日(祝)から電話で市役所コールセンター(☎025-243-4894) 問消防局救急課(☎025-288-3260)

救命入門(各1時間半)

1秋葉消防署 日8日(水)10時

2南消防署 日15日(水)9時半

3北消防署 日22日(水)10時

普通救命(各3時間)

4西消防署 日11日(土)9時

5西蒲消防署 日11日(土)9時

6東区プラザ(東区下木戸1) 日15日(水)9時半

7中央消防署 日18日(土)9時

8江南消防署 日19日(日)9時

9南消防署 日22日(水)9時

10乳幼児救命 日22日(水)9時~12時 場 救急ステーション(中央区鐘木)

▶定各15人(29各24人723人810人109人) ※各先着◀

史跡古津八幡山弥生の丘展示館 発掘・接合体験

日6月11日(土)9時半~12時 対小学生以上(小学生は保護者同伴)

定10人 ￥無料

申5月31日(火)までに往復はがきに基本事項(小学生は学年も)を記載し、〒956-0846、秋葉区蒲ヶ沢264、同館(☎0250-21-4133)へ ※6月4日までに抽選結果を発送

北区 木崎村小作争議 ゆかりの地を巡る見学会

日6月12日(日)・25日(土)9時20分~12時半 集解 北区郷土博物館(北区嘉山) 定各日先着20人 ￥無料 申5月28日(土)9時から電話で同館(☎025-386-1081)

認知症サポーター養成講座

症状の特徴や患者への接し方などを学ぶ ※各1時間半

￥無料 申5月6日(金)10時から電話で各申込先 問 地域包括ケア推進課(☎025-226-1281)

■みどり病院 日7月6日(水)10時 定先着10人

申込先同病院(☎080-7993-8044)

■ウエルシア薬局中山店 日7月20日(水)14時 定先着5人

申込先東区キャラバン・メイト連絡会事務局(☎025-278-4735)

■メッツ古町薬局 日7月28日(木)14時 定先着5人

申込先同薬局(☎070-2830-3434)

催し物

天寿園(中央区清五郎) 5月の催し

申5月4日(祝)10時から電話で同施設(☎025-286-1717)

1定期コンサート 日15日(日) 出演シェリー

2抱っこでダンス 日17日(火)

3産後ママヨガ 日26日(木)

4青木昌己&裕子ピアノコンサート 日26日(木)

5水都家艶笑独演会 日27日(金)

▶時1413時半~15時2310時半~11時半513時半~15時半 対2

3生後4カ月~2歳の子と母親 定各先着80人(23各先着25組) ￥各500円(1無料)◀

国際友好会館の催し (中央区礎町通3)

申5月6日(金)9時から電話で国際交流協会(☎025-225-2727)

■身近な韓国「サムジンカンパニー1995」上映会 日5月21日(土)14時~16時 定先着70人 ￥無料

■英語とお菓子作り 日5月28日(土)10時半~12時 対小学生以下の親子 定先着6組 ￥1,500円

■アメリカ文化理解講座「LGBTを考える」 日6月4日(土)10時半~11時半 対中学生以上 定先着20人 ￥無料

新津鉄道資料館(秋葉区新津東町2) 実物車両公開

日5月22日(日)10時~12時、13時~15時半

定先着26組(1組3人まで)

￥一般300円、高校・大学生200円

申5月4日(祝)9時半から電話で同館(☎0250-24-5700)

春季市民総合体育祭

種目 トリットボール、太極拳、セーリング、テニス、ソフトボール、アーチェリー、ターゲット・バードゴルフ、ポウリング、グラウンドゴルフ、バレーボール、テコンドー、バドミントン、バウンドテニス、ソフトテニス、陸上競技 ※日時、会場、参加費、申し込み方法など詳しくは市スポーツ協会HPに掲載

問 同協会(☎025-266-8250)

事業者向け

令和4年度特別徴収税額 決定通知書 5/16に発送

給与所得についての市・県民税特別徴収税額決定通知書を各事業所宛てに発送します。

なお、所得税の確定申告期限延長の適用を受けた人の申告内容が課税額に反映されていない場合があります。該当者のいる事業所には8月までに変更通知書を発送します。

※詳しくは市HPに掲載

問 市民税課(☎025-226-2253)

市独自の食品認定制度 活用事業者を募集

市民の健康増進と新潟市に関係する農産物・食品の高付加価値化を図る「健康づくり応援食品認定制度」を活用する事業者を募集します。健康な体作りのための科学的な報告がある成分が含まれていることや健康に配慮した栄養成分量になっているなどの要件を満たした商品には、市の認定マーク=右上=と文言を表示できます。対食品製造業者、農業者(JAなどの団体含む) 募集期間5月31日(火)まで ※認定基準、申請方法など詳しくは市HPに掲載 問 食と花の推進課(☎025-226-1844)



市政参画コーナー

附属機関などの会議

最新の情報は市HPに掲載しています。

市HPから 会議の開催予定 検索

スマートフォンはこちらから



附属機関などの委員募集

最新の情報は市HPに掲載しています。

市HPから 委員の公募 検索

スマートフォンはこちらから



動く市政教室「ガイドと巡る上堰潟」

上堰潟ガイドブックを執筆した専門家の解説を聞きながら同潟を巡り、魅力を見つける 時9時~13時

集解 新潟駅南口 ￥無料

1地形・歴史編 日5月22日(日)

定18人 申込期限5月11日(水)

2生き物・田舟体験編

日6月4日(土) 対小学3~6年生と保護者

定9組(2人1組) 申込期限5月16日(月)

▶申各申込期限(必着)までに往復はがき(〒951-8550、広聴相談課)またはメール(kocho@city.niigata.lg.jp)で基本事項、参加者全員(2人まで)の住所・年齢・電話番号(2は学年も)を同課(☎025-226-2094)へ ※応募

は1組1通。市HPからも申し込み可。見学後レポートを提出。マスクの着用と筆記用具が必要◀



スマートフォンはこちらから

ご意見・ご提案(パブリックコメント)

パブリックコメントの手続きは、政策形成の透明性と公平性、市民の市政への参加機会の確保を目的に行われます。

今後の募集予定は市HPに掲載しています。

市HPから パブリックコメント 検索



スマートフォンはこちらから

見守りと相談で地域をサポート 5/12は民生委員・児童委員の日

5月12日は「民生委員・児童委員の日」です。また、12日~18日は委員の活動を多くの皆さんに知ってもらうための「活動強化週間」です。

民生委員は児童委員を兼ね、法により厚生労働大臣から職務を委嘱された無報酬のボランティアです。新潟市では、76地区で約1,400人の委員が主に一人暮らしの高齢者や子育て世帯などへの訪問を行う「見守り」と、困り事を抱える人への助言・支援活動を行っています。

そのほか、子育てサロンや高齢者などの「地域の茶の間」を開催するなど、委員による独自の取り組みを行っている地域もあります。

また、委員の活動を補佐する協力員制度があり、一部の地域では委員とともに地域の福祉を支えています。

問 福祉総務課(☎025-226-1173)

気軽に相談を

民生委員は地域の身近な相談相手であり支援者です。活動には守秘義務があり、相談・支援内容や個人情報等は固く守られます。地域の民生委員を知りたい場合は、区役所健康福祉課に問い合わせてください。

