



### 個性あふれる開かれた芸術の場 新潟市美術館



**施設概要**  
開館時間：9時半～17時  
※月曜(祝日の場合翌日)、展示替え期間、年末年始など休館。詳しくは同館ホームページに掲載  
場 所：中央区西大畑町5191-9  
TEL：025-223-1622



私が紹介します

同館学芸員  
菅沼



峯田義郎「部屋の中の午後(一人)」

#### ゆっくり過ごせる!

美術書などを閲覧できるくつろぎスペース「本のラウンジ」や、気軽に立ち寄れるフリースペース「ラウンジN」があります。



星野健司「不可思議の森」

#### 野外アートも楽しめる!

同館の庭園や同館に隣接する西大畑公園には彫刻などの野外アートがあり、屋外の散策も楽しめます。

私が紹介します

同館学芸員  
山岸



## 芸術で心を豊かに 美術館へ 行こう



#### 子どもと一緒に楽しめる!

##### こどもタイム

会場に音楽が流れ、会話しながら展覧会を楽しめます。

日 第1・3木曜10時～13時 ※展覧会期間中のみ

##### 託児サービス

鑑賞中、専門スタッフが子どもを預かります。

日 第2・4木・土曜10時～12時 ※展覧会期間中のみ

対 生後6カ月～就学前児 定 先着3人 料 無料

申 利用日の3日前までに電話で同館



#### 圧巻のアトリウム!

エントランスから広がる白い大理石の階段状のアトリウムでは、ミュージアムコンサートなどのイベントも行われます。



### 新たな発見と感動の場 新津美術館



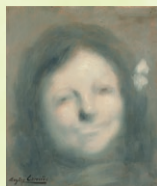
**施設概要**  
開館時間：10時～17時  
※月曜(祝日の場合翌日)、展示替え期間、年末年始など休館。詳しくは同館ホームページに掲載  
場 所：秋葉区蒲ヶ沢109-1  
TEL：0250-25-1300

# 新潟市美術館

展覧会スケジュール

## コレクション展3 「カリエールをめぐる」

日 10月28日(土)～  
来年1月21日(日)  
¥ 一般200円  
高校・大学生150円  
小・中学生100円



ウジェーヌ・カリエール「若い嫁の頭部」

モノクロームの背景から神秘的に浮かび上がる人物像や風景画で知られる画家ウジェーヌ・カリエール。表現が響き合う他作家の絵画と共に展示します。

## 日本画・書道・写真部門 新潟市美術展

日 10月18日(水)～  
22日(日)  
¥ 無料



高橋ジュン「はぐくむ」

「市展」の愛称で親しまれている、新潟市の芸術の秋を代表する美術展です。市民の皆さんの熱意あふれる作品を、ぜひ鑑賞してください。

## コレクション展2 「彫刻をみるための」

日 10月22日(日)まで  
¥ 無料



アルベルト・ジャコメッティ「みつめる頭部」

新潟市出身の美術家・富井大裕氏がセレクトした彫刻の特集。作品の裏側にも注目した、普段と一味違う展示を楽しんでください。

### 美術館ボランティアに聞く 「私なりの楽しみ方①」



同館ボランティア  
岡野 韶子さん

展覧会はもちろんですが、建物そのものも芸術として楽しめるのが美術館です。私は新潟市美術館に来る度に、隣の西大畑公園と一体となった落ち着いた雰囲気癒されています。カフェやショップも併設されているので、作品を楽しんだり、美術館でゆっくり過ごしたりしてみませんか。

### 企画展「少女たち」「Negicco展」ほか



粥川伸二「娘」



Negicco

日 11月18日(土)～  
来年1月21日(日)  
¥ 一般1,000円  
高校・大学生500円  
中学生以下無料!

数々の個性派画家を発掘してきた「京都・星野画廊」のコレクションから、女性像120点を一堂に展示。時代の変転を乗り越え、今に伝わった「少女たち」のまなざしが胸に迫ります。同時開催の「Negicco展」では、レコードジャケットやアーティスト写真など約100点の作品を通じて、結成20周年を迎えた彼女たちが「アイドルな理由」を大公開。そのほか新潟の芸妓文化、大正時代の「新潟美人総選挙」、小西潤の「刺さるジュエリー」などの関連展示も楽しめます。



スマートフォンはこちらから

2つの美術館を  
お得に巡ろう

## あっちも割

一方の美術館の使用済み企画展観覧券を提示すると、もう一方の美術館の企画展を団体料金でお得に観覧できます。

有効期限 企画展観覧券の展覧会最終日から1年

## ブラチスラバ世界絵本原画展 絵本でひらくアジアの扉

日 11月5日(日)まで  
¥ 一般1,000円、高校・大学生800円

中学生以下無料!



2年ごとに行われる世界最大規模の絵本原画コンクール「ブラチスラバ世界絵本原画展」。2021年の同展に参加した日本代表と韓国代表作家たちの絵本原画を展示しています。両国の作品を中心に、世界の絵本の「現在」を楽しむことができます。



しおたにまみこ「たまごのはなし」



イ・ソヨン「夏」 ©Soyung LEE

### 美術館ボランティアに聞く 「私なりの楽しみ方②」

美術館では、展覧会だけでなく作品をより楽しめるよう、講演会や学芸員によるギャラリートークが開催されています。自分なりに展覧会を楽しんだ後に学芸員さんたちの作品解説を聞くことで「この作品はそんなことも表現していたのか」と、新たな見方を発見できます。

時間のある人は解説も聞いて、さらに深い芸術の魅力を感じてみてください。



同館ボランティア  
武田 光晴さん

# 新潟美術館

展覧会スケジュール



スマートフォンはこちらから

## コレクション展Ⅲ 「心のビタミン 絵本絵画」

日 11月5日(日)まで  
¥ 無料



ヤナ・キセロヴァー＝シテコヴァー「アダムとイヴ」より(部分)

文化の懸け橋となるべく創設されたブラチスラバ世界絵本原画展。1997年の同展出品作で、国際色豊かな絵本原画の世界を紹介します。

## 秋葉区美術展覧会

日 11月18日(土)～26日(日)  
※26日は15時まで  
¥ 無料



昨年の会場の様子

秋葉区在住・在勤・在学の皆さんの作品を展示。日本画や洋画、版画、彫刻、工芸、書道、写真の各部門の力作を、ぜひ見に来てください。

## ダンス公演 「くるみ割り人形とねずみの王様」

日 12月23日(土)・24日(日)  
出演 NEphRiTE dance company、あるていすと ※各日昼夜2回公演。時間や料金など、詳しくは同館ホームページに掲載



あるていすと劇場企画「MOMO」より ©verynakabayashi

地元拠点を置くダンスチームによる公演。クリスマスに起こる不思議な出来事を楽しんでください。



### 10/29(日) 市総合防災訓練を公開



「新潟市で最大震度7の地震が発生し、各地で建物の倒壊やライフラインの甚大な被害が発生した」という想定で、45の関係機関と合同で防災訓練を実施します。

情報収集や映像伝送、倒壊家屋やビルからの救出訓練などの様子を公開するほか、消防音楽隊によるコンサートや災害対応車両の展示を行います。 ※詳しくは新潟市ホームページに掲載

- 時間 9時～11時 ※展示・体験ブースは12時半まで
- 場所 産業振興センター、消防局(中央区鐘木)
- 問 危機対策課(☎025-226-1146)



### 11/11(土) 忘れるな拉致 県民集会



北朝鮮による拉致被害者の早期帰国を願い、「県民集会」を開催します。横田めぐみさんの家族らが被害者の救出を強く訴えるほか、伊豆見元さん(東京国際大学特命教授)による講演、拉致報道写真展、新潟医療福祉大学ダンス部による演舞を行います。

- 日時 11月11日(土)14時～16時半 ●定員 800人
- 会場 りゅーとぴあ(中央区一番堀通町) ●料金 無料
- 参加者 横田めぐみさん家族、曾我ひとみさん、大澤昭一さん、中村クニさん

申 10月30日月曜(必着)までに、はがき(〒950-8570、住所不要)、FAX(025-280-5126)、メール(ngt000130@pref.niigata.lg.jp)のいずれかで、「県民集会参加希望」、代表者の郵便番号・住所・氏名(ふりがな)・年齢・電話番号、参加人数(代表者含む)を新潟県国際課拉致問題調整室へ

※11月上旬までに入場券を発送。新潟県電子申請システム=右=からも申し込み可  
問 防災課(☎025-226-1143)



### 放課後児童(ひまわり)クラブ 4月入会児童を募集



昼間保護者のいない家庭の小学生に健全な遊びや安全な生活の場を提供する「放課後児童(ひまわり)クラブ」の令和6年度の入会申し込みを受け付けます。

- 対象 市内に住所があり、昼間仕事などで保護者がいない小学生
- 開設日時 学校の平常授業期間…放課後～18時半▷土曜、学校の長期休業期間…8時～18時半 ※日曜、祝・休日、年末年始は休み
- 費用 月額8,400円とクラブ活動費(月2,000円程度)

※保護者の税額と多子世帯による減免制度あり  
申 11月1日(水)～12月1日(金)に各クラブへ ※各クラブの詳細は新潟市ホームページに掲載。民間が設置するクラブは対象や申し込み方法などが異なります。各クラブへ問い合わせください  
問 こども政策課(☎025-226-1197)



### 補正予算など18議案を可決 9月議会定例会閉会



9月議会定例会が9月28日に閉会しました。光熱費・物価高騰対応などの経費を盛り込んだ一般会計補正予算や条例改正など18議案を可決しました。

問 議会事務局議事課(☎025-226-3395)



### 11/3(祝)は文化の日 文化施設観覧無料



11月3日(祝)は、市内の文化施設=下表=を無料で観覧できます(◆の企画展は有料)。この機会に文化施設を巡ってみませんか。

問 文化政策課(☎025-226-2560)

区	施設名	開館時間
北	水の駅「ビュー福島潟」(前新田☎025-387-1491)	9:00～17:00
中央	旧齋藤家別邸(西大畑町☎025-210-8350)	9:30～17:00
	旧小澤家住宅(上大川前通12☎025-222-0300)	
	歴史博物館みなとぴあ(柳島町2☎025-225-6111)	
	◆新潟市美術館(西大畑町☎025-223-1622)	10:00～18:00
	會津八一記念館(万代3☎025-282-7612)	
◆マンガ・アニメ情報館(八千代2☎025-240-4311)	10:00～19:00	
秋葉	新津鉄道資料館(新津東町2☎0250-24-5700)	9:30～17:00
南	しろね大凧と歴史の館(上下諏訪木☎025-372-0314)	9:00～17:00
	重要文化財旧笹川家住宅(味方☎025-372-3006)	
	曾我・平澤記念館(味方☎025-373-6600)	
西蒲	潟東歴史民俗資料館(三方☎0256-86-3444)	9:00～16:00
	潟東樋口記念美術館(三方☎0256-86-3444)	
	澤将監の館(打越☎025-375-1300)	9:00～16:30
	中之口先人館(中之口☎025-375-1112)	

### 新型コロナウイルス感染症対策 No.49



## 新型コロナワクチン 令和5年秋開始接種を実施中

スマートフォンはこちら

個別接種 回 来年3月31日(日)まで

接種を希望する場合は、接種券が届いてから、病院や診療所などの医療機関に接種の予約をしてください。

集団接種 回 11月27日(月)まで

キャンセル待ち登録を受け付けています。専用コールセンターに電話で申し込んでください。

■令和5年春開始接種を集団接種で受けた65歳以上の人

指定された集団接種の日時・会場での接種を希望しない場合は、キャンセルの手続きが必要です。専用コールセンターに電話連絡をしてください。

問 新潟市コロナワクチン専用コールセンター(ワクチン接種の問い合わせ…☎025-250-1234▷接種券の再発行…☎025-250-0080) ※聴覚に障がいがある人は、FAX025-256-8237 E-mail:info@vaccine.niigata.jp

# 信頼される新潟市を目指して 市職員の人事・給与などのあらし

人事行政の透明性を一層高めることを目的として、採用・勤務条件などを含む人事行政全般の状況を公表します。  
今後も市民の皆さんから理解と信頼が得られるよう、人事行政について積極的に公表していきます。

詳しい内容は新潟市ホームページや、あす16日発行の新潟市公報に掲載しているほか、市政情報室(市役所本館)や区役所地域総務課(東・中央・西区は総務課)でも閲覧できます。



スマートフォンは  
こちらから

新潟市人事行政

検索

## 職員の任免などの状況

問 人事課(☎025-226-2489)

### (1) 職員数の状況

退職者数と比較して採用者数を抑制し、適正な職員配置に努めています。前年度に引き続き、就職氷河期世代の職員採用を行いました。

#### ① 職員の採用状況

(令和4年4月2日～5年4月1日)

大卒程度	免許資格職	高卒程度	障がい者	民間経験者	その他*	合計
57人	36人	7人	3人	12人	284人	399人

※市民病院69人、教職員等178人、消防32人、就職氷河期世代3人、技能労務職1人、任期付1人

#### ② 職員の退職状況

(令和4年4月1日～5年3月31日)

事務職員等	技能労務	消防	教育	合計
228人	37人	30人	283人	578人

#### ③ 部門別職員在籍者数の状況(各年4月1日時点)

部門	職員数		差引
	令和5年	令和4年	
一般行政部門	3,517人	3,527人	△10人
特別行政部門	5,542人	5,628人	△86人
公営企業など部門	1,832人	1,842人	△10人
合計	10,891人	10,997人	△106人

#### ④ 再任用職員在籍者数の状況(各年4月1日現在)

令和5年	令和4年	差引
743人	708人	+35人

### (2) 職員の懲戒処分の状況

綱紀粛正や職員研修などを通し、コンプライアンスを徹底していきます。

懲戒処分者数(令和4年4月1日～5年3月31日)

懲戒処分					訓告等
戒告	減給	停職	免職	合計	
5人	0人	4人	3人	12人	72人

### (3) 職員の人事評価の状況

人材育成を主な目的として、全職員を対象に人事評価を実施しました。

評価項目は、仕事の成果や職務遂行上求められる能力、勤務態度を見る「能力態度評価」と、組織の目標を踏まえた個人目標を明確にした上でその達成度を見る「業績評価」です。

評価結果は任用、給与、分限その他の人事管理の基礎として活用し、公正・公平な措置を講じるとともに、職員の能力、資質の向上につなげていきます。

## 職員の給与の状況

問 職員課(☎025-226-2516)

### ① 職員の平均年齢、平均給料月額及び平均給与月額の状況

(令和5年4月1日時点)

区分	平均年齢	平均給料月額*	平均給与月額*
一般行政	42.8歳	328,034円	418,073円
技能労務職	53.9歳	325,592円	361,038円

※「平均給料月額」は基本給の平均であり、「平均給与月額」は給料月額と扶養手当、地域手当、住居手当、時間外勤務手当など諸手当の額を合計した平均です

### ② 職員の初任給及び経験年数別・学歴別平均給料月額の状況

(令和5年4月1日時点)

区分	一般行政		技能労務職
	大学卒	高校卒	高校卒
初任給	192,000円	159,200円	151,000円
経験年数	10年	272,143円	235,393円
	15年	309,219円	266,420円
	20年	352,378円	297,167円
	25年	375,643円	314,213円
	30年	394,834円	341,375円

### ③ 職員の手当の状況

(令和4年4月1日～5年3月31日)

#### ア 期末・勤勉手当

1人当たり平均支給額	1,682千円
支給割合 ( )内は再任用職員	期末手当2.40月分(1.35月分) 勤勉手当2.00月分(0.95月分)

#### イ 退職手当(令和5年3月31日時点)

	自己都合	定年・募集
支給割合の最高限度	47.709月分	
加算措置	定年前早期退職特例措置(2～30%加算)	
1人当たり平均支給額 (令和4年度中退職)	1,391千円	19,905千円

#### ウ 時間外勤務手当(普通会計決算\*)

	令和4年度	令和3年度
支給実績	2,189,477千円	1,837,404千円
1人当たり平均支給年額 (管理職等除く)	428千円	355千円

※公営企業職員(水道局・病院)にかかる経費は普通会計に含みません

### ④ 特別職の給料・報酬月額、期末手当の状況

(令和5年4月1日時点)

	給料・報酬月額	期末手当支給割合
市長	1,167,000円	6月期 1.45月分 12月期 1.45月分 計 2.90月分
副市長	942,000円	
議長	781,000円	
副議長	703,000円	
議員	655,000円	

## 男性職員の育児休業取得状況

次世代を担う子どもたちが健やかに生まれ、育てられる社会を作るため、新潟市では「特定事業主行動計画」を策定し、取り組みの一つとして、男性職員の育児休業の取得を促進しています。

取得率向上のため、子どもが産まれる予定の男性職員は所属長と面談をし、育児休業などを取得しない場合はその理由を「子の出生予定日連絡票」に記載してもらうなど、「育児休業を取得することが当たり前」という職場環境づくりをしています。

2年連続で取得率の目標である「30%以上」を達成したため、今後は目標値の再設定を行い、取り組みを一層進めていきます。

### ■男性職員の育児休業取得率推移(平成30年～令和4年) ※教職員を除く

平成30年	令和元年	令和2年	令和3年	令和4年
17.0%	13.2%	22.0%	31.5%	47.7%

新型コロナウイルス感染症対策  
小まめな換気や手洗い・手指消毒、

連載

### 未来への扉②



図書館司書がお薦めする、子ども・子育て世代向けの本を紹介します。

問 松浜図書館 (☎025-387-1771)



『おいしいのぼうけん』 作：古田足日・田畑精一  
出版社：童心社  
発行年：1974年  
市内図書館所蔵数：31冊



#### あらすじ

さくら保育園には、怖いものが二つあります。一つは押し入れで、もう一つは「ねずみばあさん」です。「さとり」と「あきら」は、お昼寝の前にけんかをして、担任の先生に叱られて押し入れの上の段と下の段に入れられてしまいます。押し入れの中は夜の山と夜の海。2人は怖くなってきます。そこで出会ったのは、地下の世界に住む恐ろしいねずみばあさんでした。2人は手をつないで走り出し、友情たっぷりの大冒険が始まります。

#### おすすめポイント

押し入れという空間が「怖いもの」から「冒険の世界」に変わっていき、さとりとあきらと一緒にワクワクドキドキする空想の世界を楽しむことができます。汗でぐっしょりの手をつないで頑張る2人を思わず応援したくなります。また、鉛筆で描かれた絵が2人の冒険に躍動感を与え、物語の世界にぐっと引き込んでくれます。1974年から読み継がれるこの絵本は、大人から子どもまで、1人で読んでも読み聞かせでも、それぞれの楽しみ方ができます。

## 子育て応援通信 家族で遊ぼう12 同館 (☎0250-21-4133)

新潟市内の遊び場を紹介します。



### 弥生の丘展示館

開館時間：10時～17時 ※月曜、祝日の翌日、年末年始休館  
入館料：無料(体験料が別途必要な場合あり)  
場所：秋葉区蒲ヶ沢(駐車場170台)

周囲に濠を巡らせた弥生時代の大規模な集落と、県内最大の古墳時代の円墳を見ることができる「古津八幡山遺跡」を紹介する施設です。発掘調査で出土した石器や土器など500点以上を展示しています。同館の展示を通して、旧石器時代～平安時代の歴史を学ぶことができます。土笛や勾玉作り、弓矢体験など、さまざまな体験メニューを月替わりで用意しています。



▲同館ホームページはこちら



#### 四季折々の里山の自然も魅力です

同館がある「花と遺跡のふるさと公園」は、県立植物園や新津美術館などがあり、自然豊かで1日ゆったりと過ごすことができます。ぜひ、来てみてください。

## 11月は「子どもの権利月間」「オレンジリボン・児童虐待防止推進キャンペーン月間」

# 子どもに優しいまちを目指して

問 こども政策課 (☎025-226-1193)

### 子ども・子育てキャッチフレーズを決定

市内の小学6年生からキャッチフレーズを募集し、子どもたちによる選定や投票を行った結果、大野小学校6年白川日向子さんが考えた「はばたけ！未来を支える子どもの笑顔」に決定しました。



### 虐待かもと思ったら

「あの親子、大丈夫かな」と思ったときは、ためらわずに児童相談所虐待対応ダイヤル☎189(いちやく)や、妊娠・子育てほっとステーション(区役所健康福祉課)へ連絡してください。 **秘密厳守 匿名可能**



スマートフォンはこちら

### 知っていますか？新潟市子ども条例

市では、全ての子どもが豊かな子ども期を過ごすことができるまちの実現を目的とした「新潟市子ども条例」を施行しています。

同条例では全ての子どもに大切な権利があり、この権利を守るための大人の責務を定めています。



スマートフォンはこちら

### 子どもの5つの権利

安心して生きる権利

身近な大人に思いや願いを受け止めてもらえる権利

自分らしく生きる権利

豊かに生き、育つ権利

社会に参加する権利

### オレンジリボン・児童虐待防止推進キャンペーン

市役所や各区役所に児童虐待防止活動の象徴であるオレンジリボンツリーを設置し、児童虐待の防止を呼び掛けます。

### 子ども・子育て関連イベント

- イオンモール新潟南(江南区下早通柳田)  
子ども条例啓発イベント 育児相談、子どもの事故防止体験、赤ちゃん人形の世話体験、ほか 日 11月11日(土)10時～16時  
¥無料 問 こども政策課(☎025-226-1193)
- こども創造センター(中央区清五郎)  
¥無料 問 同センター(☎025-281-3715)  
オレンジリボンをシンボルツリーに飾る 日 11月3日(祝)～30日(木)9時～16時半  
積み木遊び 日 11月12日(日)10時～12時  
ダイナミックお絵描き 日 11月12日(日)14時～15時



場面に応じたマスクの着用を 保健管理課(☎025・212・8194)



## 記号のみかた

- 日=日時、期日、期間、会期 時=時間 ※時間は24時間表記  
場=会場 集=集合場所 解=解散場所  
対=対象(記載のないものはどなたでも参加可)  
定=定員(「先着」の表記がないものは、応募多数の場合抽選)  
¥=参加費(記載のないものは無料。趣味・講座、催し物は無料を明記)  
申=申し込み(記載のないものは申し込み不要。当日直接会場へ)  
HP=ホームページ  
問=問い合わせ(区役所●●課の場合は電話番号案内に記載の区役所代表番号にかけてください)  
☺=子ども、親子向け情報 ☺=高齢者向け情報

申し込みのときは  
「基本事項」の記載を

はがき・往復はがき・FAX・メールでの申し込みの場合は、右の「基本事項」に記載してください。それ以外の事項を記載する場合は、個別の記事ごとに示しています。  
※送り先が「〒951-8550」の場合は住所の記載不要

基本事項

はがきの場合(裏面)

- 「催し名」または「講座名」
- 希望の回(複数回実施する場合のみ)
- 参加者全員の氏名・ふりがな  
※代表者は氏名の前に◎を付け、郵便番号・住所・電話番号も記載

※往復はがきは返信先も明記

## お知らせ

市・県民税(第3期)  
納期限は10/31

コンビニエンスストアやスマートフォン決済でも納付できます。市税の納付には口座振替が便利で確実です。インターネットでも手続きできます。

問 納税課(☎025-226-2294)

印鑑登録証明書の請求手続き  
窓口での提示書類を一部変更

マイナンバーカードを提示することで、印鑑手帳の提示が不要になりました。※印鑑登録者本人が手続きする場合に限る。詳しくは市HPに掲載  
問 市民生活課(☎025-226-1013)

エコプラザ  
家具などの回収を12月で終了

リサイクル品の回収を希望する人は、12月28日(木)までに電話で同施設(☎025-270-3009)へ申し込んでください。

問 循環社会推進課(☎025-226-1423)

児童手当  
6~9月分を支給

10月13日に振り込みました。預金通帳などで確認してください。  
問 区役所健康福祉課

高校など来年4月入学予定者  
へ入学準備金を貸し付け

対 来年4月に高校(中等教育学校後期課程、特別支援学校高等部を含む)、高等専門学校、専修学校高等課程に入学を希望する子どもの保護者など  
※所得制限などの要件あり 定20人程度 貸付額国公立校15万円、私立



校15万円または30万円 ※無利子  
申 11月24日(金)までに所定の申請書を学務課(市役所ふるまち庁舎 ☎025-226-3168)へ ※募集要項、申請書は市HPに掲載。同課、教育支援センター、出張所などでも配布

北区郷土博物館(北区嘉山)  
照明工事のため休館

日 10月23日(月)~27日(金) 問 同館(☎025-386-1081)



## 下山スポーツセンター 空調工事のため屋内プール利用休止

日 来年3月31日(日)まで 問 同施設(東区下山1 ☎025-272-7677)

松くい虫による被害に注意  
所有する松に対策を

松くい虫による松枯れは治療方法がなく、予防が大切です。11~3月に薬剤を樹幹注入するのが効果的です。松が赤く変色し枯死してしまった場合は造園業者などに相談し、来年5月末までに処分して被害が拡大しないようにしてください。

問 みどりの政策課(☎025-226-3061)

都市計画下水道  
変更案を縦覧

日 10月31日~11月14日(火) 8時半~17時半 ※土・日曜、祝日除く  
場 都市計画課(市役所ふるまち庁舎)、下水道計画課(市役所本館)、江南区役所建設課  
問 下水道計画課(☎025-226-2979)

国民健康・栄養調査、県民健康・  
栄養実態調査に協力

栄養や体、生活習慣の状況を把握し健康増進を図るための調査です。案内が届いた人は協力をお願いします。  
調査期間 11月1日~30日  
問 健康増進課(☎025-212-8166)

鑑郷小学校(西蒲区天竺堂)  
地域と学校ウエルカム参観日

地域での学びや伝統文化を披露する地域一体型の文化祭



日 11月3日(祝) 9時

~11時半 問 地域教育推進課(☎025-226-3277)

## 絵本読み聞かせボランティアを募集

対 12月15日(金)のリハーサル、16日(土)の読み聞かせ会に参加できる



個人・団体 定先着3組  
申 10月19日(木) 9時から電話で市民プラザ(☎025-226-5500)

新津鉄道資料館「鉄道と川柳  
と新津」出展作品を募集

募集作品鉄道をテーマにした川柳 申 11月18日(土)までに所定の申込書と作品を同館(秋葉区新津東町2 ☎0250-24-5700)へ ※募集要項、申込書は同館HPに掲載

エコプラザ(東区下木戸3)  
屋内フリーマーケット出店者募集

日 11月12日(日) 10時~13時

対 18歳以上 定 15区画

¥ 1区画500円

申 10月22日(日)までに電話で同施設(☎025-270-3009)

## 会計年度任用職員などの募集

現在募集中の情報は市HPに掲載しています。

市HPから  

## 相談

若者支援センター「オール」  
(中央区東万代町)

悩みを解決する相談窓口や居場所、自信を育てる講座やイベントを紹介

日 月~金曜 9時~17時

対 新潟市在住・在勤・在学の15~39歳の人とその家族 ※要予約  
相談・予約電話 ☎025-247-6777

ひきこもり相談支援センター  
(中央区東万代町)

相談・予約電話 ☎025-278-8585 ※同センターLINE公式アカウントでの予約も可



## ひきこもり相談

日 火~土曜 9時~18時 ※来所相談は要予約。家族や関係者も相談可  
居場所

社会参加のきっかけとなるよう、ひきこもり経験者たちが集い、語り合う  
日 水曜 14時~16時 ※初めて参加する人は要予約

動物愛護センター(中央区清五郎)  
犬の飼い方相談会

日 11月1日(水) 13時~15時 定先着6組(1組2人まで) ※1組15分。犬の同伴可



申 10月18日(水) 10時から電話で同センター(☎025-288-0017)

里親に関心がある人向け  
11月の制度説明会

申 10月31日(火)までに電話で児童相談所(☎025-230-7777)



児童相談所(中央区川岸町1)

日 7日(火) 14時~15時半

白根地区公民館(南区田中)

日 14日(火) 14時~15時半

新築・増築・リフォームなど  
専門家による住宅建築相談会

日 11月14日(火) 9時半~12時 場 建築行政課(市役所ふるまち庁舎)



定先着5組(1組30分)

申 10月18日(水)から電話で同課(☎025-226-2845)

電話番号案内  
市急患診療センター ☎025-246-1199  
口腔保健福祉センター ☎025-212-8020  
西蒲原地区休日夜間急患センター ☎0256-72-5499  
水道局 ☎0120-411-002(または☎025-266-9311)

消防局 ☎025-288-3191  
火災情報テレホンガイド ☎025-285-1119  
災害時の問い合わせ ☎025-226-5656  
市役所(〒951-8550) ☎025-228-1000

北区役所(〒950-3393) ☎025-387-1000  
東区役所(〒950-8709) ☎025-272-1000  
中央区役所(〒951-8553) ☎025-223-1000  
江南区役所(〒950-0195) ☎025-383-1000

秋葉区役所(〒956-8601) ☎0250-23-1000  
南区役所(〒950-1292) ☎025-373-1000  
西区役所(〒950-2097) ☎025-268-1000  
西蒲区役所(〒953-8666) ☎0256-73-1000

広報テレビ  
NST 八千代コースター 10/21(土) 10:25~  
UX 知トク!新潟 毎週土曜 11:58~  
BSN 市報にいがた de なじラテ。 11/18(土) 13:53~  
TeNY 夕方ワイド新潟一番1部 毎月第4火曜 15:48~  
NCV(ケーブルテレビ) 水の都新潟市 毎月第2・4土・日曜 9:00~ 12:00~、ほか

広報ラジオ  
FM新潟 NICE TOWN にいがた 毎週土曜 7:55~ 77.5MHz  
BSN おはよう!新潟市です 毎週金曜 7:47~ AM 1116KHz FM 92.7MHz  
FM KENTO What's Up NIIGATA CITY 毎週月~金曜 8:25~ 76.5MHz  
エフエム新潟 クリック!秋葉区 毎週月~金曜 10:00~ 76.1MHz  
FM角田 西蒲ぼかぼか情報 毎週月・水・木曜 12:00~ 84.9MHz

ウェブ  
市報にいがた

区役所だより

市長記者会見

主食・主菜・副菜を揃えて食べよう

### フレイル予防 応援レシピ



#### ④うどんと野菜の卵焼き

主菜

\*栄養価(1人分)\*

エネルギー: 158kcal たんぱく質: 9.5g  
食塩相当量: 1.0g

エネルギーとたんぱく質を取れる、ボリュームのある卵焼きです。

#### ■作り方

- ゆでうどんは水洗いし、1cm幅に切る。キャベツ、ニンジン、ピーマンは千切りにする。
- 卵を溶く。
- フライパンに油を入れて熱し、千切りの野菜を炒める。
- 野菜がしんなりしたら、Aとうどんを入れてさらに炒める。
- チーズを乗せ、その上に溶き卵を流し入れ、ふたをして蒸し焼きにする。

問 健康増進課(☎025-212-8166)

#### \*材料(2人分)\*

ゆでうどん	90g
キャベツ	40g
ニンジン	10g
ピーマン	10g
卵	2個
油	小さじ1/2
A 水	大さじ2弱
めんつゆ(3倍濃縮)	小さじ2
ピザ用チーズ	10g

### 行政苦情審査会委員による 市政に関する苦情の相談

日 11月15日(水) 13時~15時半  
場 同審査会室(市役所本館) 定先着2人(1人1時間) 申 10月18日(水)から電話で同審査会事務局(広聴相談課内☎025-226-2098)

### こころの健康センターの相談 (中央区川岸町1)

問 同センター(☎025-232-5560)

#### 臨床心理士による相談

日 11月24日(金) 18時半~20時半  
対 18~39歳 定先着2組(1組50分) 申 電話で同センター  
メール相談 不安や悩み、依存症など心の健康についての相談に対応  
対 中学生以上 申 市HPから専用フォームで申し込み ※返信は月~金曜 8時半~17時

### 専門家による空き家無料相談会

空き家の売買・利活用、相続、権利関係などについての相談に対応 日 12月2日(土) 9時半~16時 場 住環境政策課(市役所ふるまち庁舎) 定先着22組(1組30分) 申 10月18日(水)から所定の申込書を同課(☎025-226-2813)へ ※申込書は市HPに掲載。同課、区役所、出張所、公民館などでも配布

### 趣味・講座

#### 鳥屋野総合体育館の講座 (中央区神道寺南2)

問 同館(☎025-241-4600)  
血流観察体験会 日 10月18日(水)~20日(金) 10時半~16時、17時~20時 ¥無料  
親子ふれあい教室 日 11月23日(祝) 10時半~11時15分 対 就学前児と保護者 定先着30組 ¥700円 申 10月25日(水) 16時から電話で同センター

#### 旧小澤家住宅(中央区上大川前通12) 菊のアレンジメント作り

日 10月21日(土) 10時、11時、13時、14時 ※各30分 定 各回先着3人 ¥2,000円(別途要入館料)

申 10月18日(水) 10時から電話で同施設(☎025-222-0300)

#### 市民病院(中央区鐘木) いきいき講座「人生会議」

日 10月26日(木) 16時~17時 定先着80人  
※来院時はマスク着用

¥無料 ※受講者は駐車場無料  
問 同病院患者総合支援センター(☎025-281-5151)

#### 西川総合体育館の講座 (西蒲区善光寺)

¥無料  
申 10月18日(水) 9時から電話で同館(☎0256-78-7258)

①体操教室 日 10月27日、11月10日・17日(金) 16時20分~17時20分 対 3~5歳

②トレーニング教室 日 10月27日、11月10日・17日(金) 17時35分~18時45分 対 小学生

③赤ちゃんと産後ママのエクササイズ 日 11月1日(水) 10時45分~11時45分 対 生後3~12カ月の子と母親

④チアダンス 日 対 11月23日(祝) 16時~3歳半~6歳▷16時55分~小学1年~中学生 ※各50分  
▶定 各日先着5人(③先着10組④各先着15人) ◀

#### アグリパーク(南区東笠巻新田) 11月の講座

申 10月18日(水) 9時から電話で同施設(☎025-378-3109)

①ピザとスムージー作り 日 3日(祝)~5日(日)・18日(土) 10時~12時 定 各日先着10組(1組6人まで)

②バターとスコーン作り 日 3日(祝)~5日(日)・18日(土)・19日(日) 13時~15時半 定 各日先着8組(1組6人まで)

③こうじ教室 日 18日(土) 11時~13時半 定先着40人

④釜炊きおにぎり作り 日 26日(日) 10時半~13時 定先着10組(1組4人まで)

▶ ¥各2,500円(②2,000円) ◀

#### 歴史博物館みなとぴあ (中央区柳島町2) 11月の講座

問 同館(☎025-225-6111)

①金沢城と石垣 日 3日(祝) 13時半~15時 定 100人 ¥500円

②親子自然体験 日 19日(日) 10時半~12時 対 2歳~就学前児と保護者 定先着15組 ¥無料

▶申 ①は10月22日(日)までに、②は18日(水) 9時からメール(museum@nchm.jp)で基本事項(②は子どもの年齢も)を同館へ ※①は25日までに抽選結果を連絡 ◀

#### 田舟の里の講座(江南区亀田)

対 18歳以上  
申 10月18日(水) 9時から電話でエコープラザ(☎025-270-3009)

包丁研ぎ 日 11月8日(水) 10時半~11時半(30分ごとに実施) 定 各回先着4人 ¥100円

余り布で鍋つかみ作り 日 11月23日(祝) 13時~14時半 定先着8人 ¥300円

#### 初心者向けスマートフォン教室

基本操作と「にいがたバス乗換サイト」の使い方を学ぶ 日 11月8日(水) 14時~16時 場 市役所ふるまち庁舎 定 20人 ¥無料 申 10月23日(月) 17時までに電話で同教室コールセンター(☎025-267-6925) 問 都市交通政策課(☎025-226-2753)

#### マリニピア日本海(中央区西船見町) 大人向け写真教室

水槽の撮影に役立つ技術を学ぶ 日 11月11日(土) 時 初級...9時半~16時45分▷中・上級...13時15分~16時45分 対 高校生以上でカメラを持参できる人 定 各10人 ¥800円 ※別途要入館料  
申 10月31日(火) 17時までにメール(prg@marinepia.or.jp)で基本事項、希望コースを同施設へ  
問 同施設(☎025-222-7500)

#### 精神保健福祉東北大会

功労者の表彰と依存症についての講演 日 11月17日(金) 13時~16時 場 市民プラザ(NEXT21・6階) 定会場...先着500人▷オンライン...先着750人 ¥無料 申 県HPから申し込み 問 こころの健康センター(☎025-232-5580)

#### うららこすど(秋葉区小須戸) 11月の講座

時 10時~12時 定 各先着12人  
申 10月18日(水) 9時から電話で同施設(☎0250-38-5430)

キムチ教室 日 19日(日) ¥2,000円  
こんにゃく教室 日 26日(日) ¥1,300円

#### 亀田総合体育館(江南区茅野山3) 11月の講座

問 同館(☎025-381-1222)  
ベビーダンス 日 20日(月) 10時~11時半 対 首が据わる頃~3歳の子と母親

定先着10組 ¥1,200円 申 10月18日(水) 9時から電話で同館  
ズンバ 日 27日(月) 19時半~20時15分 対 中学生を除く15歳以上(高校生を除く18歳以上の保護者1人につき小・中学生2人まで参加可) 定先着80人 ¥500円

#### 新潟市の偉人講座

日 11月26日(日) 14時~16時 場 クロスパルにいがた(中央区礎町通3) 講師 伊藤充(新潟青陵大学特任教授) 定先着150人 ¥無料  
申 10月24日(火) から電話で市役所コールセンター(☎025-243-4894) 問 文書館(☎025-278-3260)

#### 食品加工支援センター (南区東笠巻新田) 12月の講座

時 13時~16時  
申 開催日の7日前までに電話で同センター(☎025-378-2158)

- ①ソーセージ作り 日 4日(月)
  - ②干し芋作り 日 9日(土)
  - ③シュトーレン作り 日 13日(水)・16日(土)・17日(日)
  - ④さつまいもできんつば作り 日 26日(火)
- ▶定 各8人(③各日12人) ¥各2,000円(③2,500円) ◀

### 催し物

#### 蔵の宿「菱風荘」の催し (北区前新田)

申 10月18日(水) 9時から電話で同施設(☎025-388-5314)  
飯ごう炊さん体験 日 10月29日(日) 10時半~13時 定先着6家族 ¥一般1,000円、小・中学生500円、就学前児200円  
親子ピザ作り 日 11月5日(日) 10時半、11時半 ※各1時間 定 各回先着6組(1組5人まで) ¥1人1,600円(飲み物付き)

#### 市児童センター(中央区東万代町) 11月の催し

- 問 同センター(☎025-246-7715)
- ①人形劇 日 1日(水)
  - ②体力アップと柔軟体操 日 3日(祝)
  - ③親子運動遊び 日 8日(水)
  - ④ママのための体メンテナンス 日 10日(金)
  - ⑤クラフト粘土でクリスマス飾り作り 日 11日(土)
  - ⑥親子遊び 日 15日(水)
  - ⑦将棋教室 日 18日(土)
  - ⑧オセロ講習会&大会 日 23日(祝)
- ▶時 10時半~11時20分(②10時15分~11時45分④10時半~11時⑤13時半~15時半⑦13時半~15時⑧13時15分~15時半) 対 小学生(①⑥1歳半~3歳の子と保護者②小学1~4年生③1歳半までの子と保護者④就学前児と女性保護者) 定 ①先着16組②先着16人③先着10組④先着6組⑤先着10人⑥先着12組⑦14人⑧先着14人) ¥無料(⑤300円) 申 10月19日(木) 13時から(⑦は11月5日曜日まで)に電話で同センター ◀

子育て応援ひろば (中央区西堀前通6) 11月の催し

定 各日先着8組 ¥無料
申 10月18日(水) 9時から電話で同施設 (☎025-226-7730)
1親子でダンス 日 2日(木)
2演奏会 日 12日(日)
3ふれあい遊び 日 14日・28日(火)
4バレエ・エクササイズ 日 16日(木)
▶時10時半(2)14時 ※各30分
対 小学3年生以下(4)1歳以下
※就学前児は保護者同伴



砂丘館(中央区西大畑町) 11月の催し



申 10月18日(水) 9時から電話で同館 (☎025-222-2676)
講座「雪つりと雪囲い」 日 4日(土)10時~16時 定先着20人 ¥1,500円



新内・岡本宮之助公演 日 11日(土)・12日(日)13時半、16時 ※各回1時間半 定各回先着25人
¥一般3,000円、中高生2,000円(2回目以降の参加は500円引き)
香道入門講座 日 18日(土)10時、13時半 ※各回2時間 定各回先着20人 ¥3,500円
巖谷國士・上原木呂対談 日 25日(土)14時~15時半 定先着40人 ¥1,000円

エコプラザ(東区下木戸3) 11月の催し



問 同施設 (☎025-270-3009)
リサイクル品展示提供
日 4日(土)~16日(木)9時~17時 ※月曜除く。新潟市在住の小学生以上1人1点 抽選日時19日(日)14時から
おもちゃ病院



日 18日(土)13時半~15時半 ¥無料
11月の講座
対 18歳以上 申 10月18日(水)9時から電話で同施設
1包丁研ぎ 日 4日(土)9時半~11時半(30分ごとに実施)
2段ボールコンポストで堆肥作り 日 5日(日)10時~12時
3手拭いで手提げバッグ作り 日 7日(火)9時半~11時半
4余り毛糸で干支の飾り作り 日 9日(木)・10日(金)10時~12時 ※全2回
5布草履作り 日 15日(水)・16日(木)13時~16時 ※全2回
6余り布で眼鏡ケース作り 日 24日(金)9時半、13時 ※各回2時間
7余り布で鍋つかみ作り 日 29日(水)10時~11時半
▶定各先着8人(1各回先着7人2先着30人6各回先着8人) ¥各300円(1)100円(2)無料(5)500円

岩室観光施設いわむろや(西蒲区岩室温泉) 新そばを提供

日 11月5日(日)10時~13時(45分ごとに実施)
定各回先着30人 ¥700



日 申 10月18日(水)9時から電話で同施設 (☎0256-82-1066)

新潟日米協会創立60周年記念事業

日 11月9日(木) 申 10月18日(水)から専用フォームで申し込み
問 国際課 (☎025-226-1678)
米国空軍太平洋音楽隊ジャズコンサート 時 18時~19時10分 場 市民プラザ(NEXT21・6階) 定先着100人 ¥500円
メンバーとの交流会 時 20時~21時半 場 ジョイアミーア(中央区東堀通7) 対 高校生を除く18歳以上 定先着10人 ¥一般5,000円(同協会の会員は4,000円)、大学生3,000円 ※ビュッフェと飲み放題付き



西蒲区 まち歩き「石瀬地区を歩く」

日 11月11日(土)9時~12時 集解だいの湯(西蒲区石瀬) 定30人 ¥2,500円 申 10月23日月曜(必着)までに、はがきに基本事項を記載し、〒953-8666(住所不要)、西蒲区役所産業観光課 (☎0256-72-8454)へ ※当選者のみ10月27日までに案内を発送

発熱などの症状があるときはかかりつけ医または

申し込み不要

おでかけナビ

申し込みなしで参加・観覧できる催しを紹介します。開催時間や休館日は11月30日(木)までの情報です。※障がい者などは入館料が免除される場合あり。詳しくは施設へ要問い合わせ

ゆいぽーと

中央区二葉町2 ☎025-201-7530

¥無料
●小須戸アートプロジェクト紹介展
日 11月5日(日)まで9時~21時半
※10月23日(月)休館
●「明後日朝顔」の種収穫
日 11月3日(祝)10時~12時



動物ふれあいセンター

中央区清五郎 ☎025-283-1192

●キーホルダー・缶バッジ作り
日 10月21日(土)・22日(日)、11月3日(祝)~5日(日)9時半~16時半
¥300~500円(種類により異なる)



アクアパークにいがた

西区笠木 ☎025-264-6400

¥入館料
●おもちゃ病院
日 10月22日(日)10時~14時
※精密電子機器は不可。要部品代実費
●ハロウィーンお菓子配布 日 10月29日(日)10時~15時 対 小学生以下 定先着50人



マンガの家

中央区古町通6 ☎025-201-8923

●ハロウィーン塗り絵 日 10月22日(日)・28日(土)・29日(日)14時~15時半 ¥無料

北区郷土博物館

北区嘉山 ☎025-386-1081

●企画展「没後1年西村満展 北のまなざし」 日 11月18日(土)~12月17日(日)9時~17時 ※月曜休館 ¥無料



砂丘館

中央区西大畑町 ☎025-222-2676

●上原木呂展
日 10月28日(土)~12月17日(日)9時~21時 ¥無料



新津鉄道資料館

秋葉区新津東町2 ☎0250-24-5700

●鉄道模型走行会 日 11月3日(祝)・4日(土)10時~16時 ※4日は15時まで
¥一般300円、高校・大学生200円



蔵の宿「菱風荘」

北区前新田 ☎025-388-5314

●セロハンでスタンドグラス風チャーム作り 日 11月5日(日)11時~14時 定先着30人 ¥50円

市児童センター

中央区東万代町 ☎025-246-7715

対 3歳~小学生(就学前児は保護者同伴) ¥無料
●カプラ®ブロック 日 11月5日(日)13時~14時
●読み聞かせ 日 11月19日(日)14時~15時



MGC三菱ガス化学アイスアリーナ

中央区鐘木 ☎025-288-1234

●荒川静香スケート教室の観覧
日 11月6日(月)18時15分~19時5分
¥100円



子育て応援ひろば

中央区西堀前通6、Co-C.G.ビル4階 ☎025-226-7730

●絵本読み聞かせ 日 11月9日・23日(木)11時~同30分 対 小学3年生以下(就学前児は保護者同伴) ¥無料



アグリパーク

南区東笠巻新田 ☎025-378-3109

●どんど焼きのわら組み
日 11月5日(日)10時半~12時
¥無料 ※小学生以下は保護者同伴



鳥屋野運動公園野球場

中央区女池南3 ☎025-283-5855

●鳥屋野野球場60周年祭 ホームラン体験、スピードガン測定、ほか 日 10月28日(土)9時~12時 ※10時から親子野球教室を実施(対4歳~小学2年生と保護者) 定先着30組
¥500円 ※就学前児と60歳は無料



こども創造センター

中央区清五郎 ☎025-281-3715

¥無料
●光と音で遊ぶ 日 11月11日(土)10時、11時、13時、14時、15時 ※各10分 対 18歳以下と保護者
●いす座禅会 日 11月12日(日)14時、同40分 ※各30分 対 5歳~小学生と保護者 定各回10組



そのほかの催し

●オータムほっとフェスタ 女性向け相談会、雑貨販売、子ども体験コーナー、ヘッドマッサージ、ほか
日 10月21日(土)10時~13時
場 天寿園(中央区清五郎) ¥入場無料
問 男女共同参画課(☎025-226-1061)



●展示「みなとまち新潟の芸と風土 発掘・体験プロジェクト」江戸~現代の芸術作品を展示 日 10月25日(水)~11月26日(日) ※時間、休館日は会場によって異なる
場 新潟大学旭町学術資料展示館(中央区旭町通)、砂丘館、旧齋藤家別邸(中央区西大畑町)、ほか ¥入館料
問 文化政策課(☎025-226-2624)



●いわむろ軽トラ市 野菜や果物、加工品などの販売 日 11月4日(土)9時~14時
場 岩室観光施設いわむろや(西蒲区岩室温泉) ¥入場無料
問 同施設(☎0256-82-1066)



●新潟の自然・生き物を学ぶ会 多様な生き物の発表や各団体の活動展示、ほか 日 11月4日(土)10時~16時
場 県立自然科学館(中央区女池南3) ¥入場無料 ※詳しくは市HPに掲載
問 環境政策課(☎025-226-1359)



健康寿命の延伸

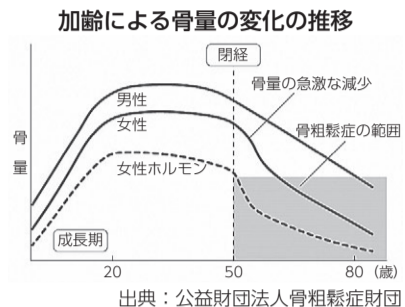
知って役立つ 保健だより48

骨粗しょう症を予防しましょう

骨粗しょう症は、骨量(骨密度)が減少することで骨がもろくなり、骨折しやすくなる病気です。骨密度は成長期に増加して20歳ごろに最大になり、加齢とともに減少していきます。特に女性は、閉経後に女性ホルモンが減少することで、骨密度も急激に減少しやすくなります。

加齢による骨密度の減少は避けられませんが、減少速度を緩やかにすることはできます。生活習慣を見直して、骨粗しょう症を予防しましょう。

健康増進課(☎025-212-8166)



予防のポイント

- 骨は負荷がかかると強くなるため、日頃からウォーキングなどで適度に体を動かす
・バランスの良い食事を取り、骨に必要なカルシウムやビタミンDを多く含む乳製品や小魚、キノコ類などを食べる

中央卸売市場(江南区茗荷谷) 水産物模擬せり体験

11月11日・25日(土) 10時、11時半 ※各1時間 対小学生以上(中学生以下は保護者同伴) 定各回30人



¥500円(土産付き)

10月29日(日)までに

メール(ichiba@city.niigata.lg.jp)で基本事項(希望の回は第3希望まで)、参加者全員(4人まで)の年齢を同施設(☎025-257-6767)へ ※11月2日までに抽選結果を連絡

みなとまち新潟の歴史や文化を体験するイベント

無料 10月18日(水)から新潟大学旭町学術資料展示館HPで申し込み



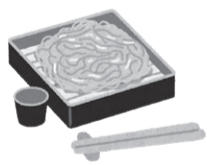
文化政策課(☎025-226-2624)

シンポジウム 11月11日(土)13時~15時半 新潟市美術館(中央区西大畑町) 定先着80人

コンサート 11月23日(祝)14時~16時 スタジオスガマタ(中央区東中通1) 定先着30人

西蒲区 新そばまつり

11月12日・19日・26日(日) 10時~13時20分 巻農村環境改善センター(西蒲区福井) 定各日先着240人



¥1枚700円 10月23日(月)9時から電話で巻観光協会(☎0256-72-8736) 西蒲区役所産業観光課(☎0256-72-8417)

西区赤塚 ダイコン収穫体験

11月18日(土)8時半、9時半、10時半、11時半 ※各1時間 対新潟市在住の小学生以下と保護者 定各回20組(1組5人まで) ¥1本150円



10月29日(日)までに市HPから申し込み 西区役所農政商工課(☎025-264-7623)

西海岸公園市営プール(中央区関屋1) 11月の催し

同施設(☎025-267-6858)



1 タイム測定会

18日(土)10時半~12時 ¥500円(別途要入館料)

2 初心者向けスキューバダイビング

25日(土)9時半~12時 定20人 ¥3,000円(別途要入館料)

対25m泳げる小学生以上(2は中学生以上) 1は11月17日(金)、2は11月11日(土)までにウェブサイト「にいがたスポーツ情報ナビ」から申し込み

講演会「會津八一と棟方志功」

11月18日(土)14時~15時半 場日報ホール(中央区万代3) 講師石井頼子(棟方志功の孫) 定先着120人 ¥1,000円 10月18日(水)から往復はがきに基本事項を記載し、〒950-0088、中央区万代3-1-1、會津八一記念館(☎025-282-7612)へ



南区 秋の果物と割烹金長ランチバスツアー

11月20日(月)、21日(火)9時半~15時半 ※18歳未満は保護者同伴



集解新潟駅南口 定各日25人 ¥各日5,000円(昼食・土産付き) 10月24日(火)までにメール(minamiku@niigata-kotsu.co.jp)で基本事項、参加者全員の年齢を新潟交通(株)くれよん万代へ ※当選者のみ10月25日に連絡 南区役所地域総務課(☎025-372-6605)

巖谷國土講演会

11月26日(日)14時~15時半 場角田山妙光寺(西蒲区角田浜) 定先着80人 ¥1,000円 10月18日(水)9時から電話で砂丘館(中央区西大畑町☎025-222-2676)



市政参画コーナー

附属機関などの会議

次の会議の開催を予定しています。日程など詳しくは市HPに掲載しています。



スマートフォンはこちらから

市HPから 会議の開催予定 検索

介護保険事業等運営委員会 10月23日(月)

高齢者支援課(☎025-226-1295)

北区郷土博物館協議会 10月24日(火) 同館(☎025-386-1081)

特別職報酬等審議会 10月30日(月) 職員課(☎025-226-2516)

子どもの権利推進委員会 10月30日(月)

こども政策課(☎025-226-1193)

障がい者地域自立支援協議会全体会 10月31日(火)

障がい福祉課(☎025-226-1247、FAX025-223-1500) ※手話通訳、要約筆記、点字資料が必要な人は10月23日(月)までに電話またはFAXで同課へ

障がい者施策審議会 11月1日(水)

障がい福祉課(☎025-226-1237、FAX025-223-1500) ※手話通訳、要約筆記、点字資料が必要な人は10月20日(金)までに電話またはFAXで同課へ

都市計画審議会 11月1日(水) 都市計画課(☎025-226-2679)

下水道中期ビジョン検討委員会 11月9日(木)

経営企画課(☎025-226-2956)

そのほかの会議

次の会議の開催を予定しています。詳細や最新の情報は市HPに掲載しています。



1

1 教育委員会定例会 10月24日(火)

教育総務課(☎025-226-3149)



2

2 農業委員会定例総会 10月31日(火)

農業委員会事務局(☎025-382-4964)

スマートフォンはこちらから

動く市政教室「市議会体験ツアー」

市議会本会議場の見学や模擬議会の体験など



スマートフォンはこちらから

11月18日(土)9時~11時50分

対小学3~6年生と保護者 定15組(2人1組)

10月27日金曜(必着)までに往復はがき(〒951-8550)

またはメール(kocho@city.niigata.lg.jp)で基本事項、希望集合場所(市役所本館または新潟駅南口)、参加者全員の住所・年齢(学年)・電話番号を広聴相談課(☎025-226-2094)へ ※応募は1組1通。市HPからも申し込み可。見学後レポートを提出。筆記用具が必要

ご意見・ご提案(パブリックコメント)

次の内容についてご意見・ご提案を募集しています。詳細や最新の情報は市HPに掲載しています。



スマートフォンはこちらから

市HPから パブリックコメント 検索

自殺総合対策行動計画(案) 11月15日(水)まで

こころの健康センター(☎025-232-5551)

事業者向け

障がい者雇用推進フォーラム

障がい者雇用に関するパネルディスカッション



11月17日(金)13時半~16時

場朱鷺メッセ(中央区万代島) 定先着150人 ¥無料

10月18日(水)からワークナビ新潟HPで申し込み 障がい福祉課(☎025-226-1249)

省人化サポート補助金

対中小企業、小規模事業者、個人事業主



対象経費人手不足の解消

を図るための機械・ソフトウェア導入費、工事費 補助率・上限2分の1以内・100万円 申請書類を産業政策課(市役所ふるまち庁舎☎025-226-1610)へ ※申請書など詳しくは市HPに掲載

ふるさと新潟市応援寄付金 委託事業者を募集

委託期間来年4月1日~令和7年3月31日 ※公募型プロポーザルで選定



11月13日(月)までに所定の申請書を財務企画課(☎025-226-2191)へ ※応募要項、申請書などは市HPに掲載。同課でも配布