

新潟市ふれあい健康センター

平成30年度指定管理者業務報告書（概要版）

福田道路・オーエンスグループ

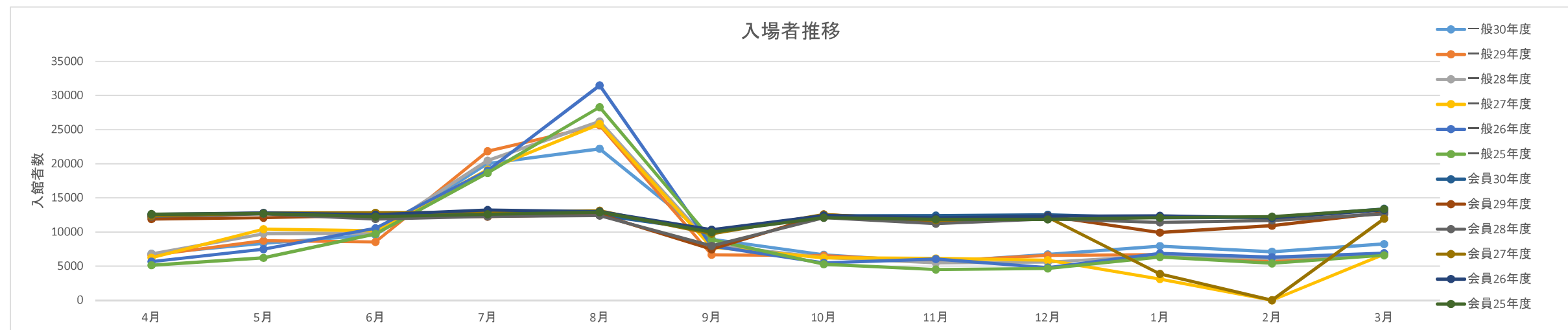
報告項目一覧

- 1 管理施設の利用状況に関する事項
- 2 利用促進に関する事項
 - (1) イベント
 - (2) 健康教室実績
- 3 施設管理の実態に関する事項
 - (1) 常設アンケート
 - (2) 個別アンケート（利用者満足度調査外部モニタリング）
- 4 その他管理・運營業務の実施状況
 - (1) 人員配置状況
 - (2) 送迎バスの運行実績
- 5 自己評価

1 管理施設の利用状況に関する事項

科目	前年度実績 (A)	4月	5月	6月	7月	8月	9月	10月	11月	12月	1月	2月	3月	合計	差	率
														(B)	(B)-(A)	(B)÷(A)
一般	81,745	4,333	5,352	6,538	16,168	18,521	6,136	3,822	3,165	3,753	4,661	4,210	5,028	81,687	-58	99.9%
大人	49,532	2,690	3,469	4,013	9,179	10,197	3,872	2,663	2,218	2,711	3,237	2,883	3,264	50,396	864	101.7%
子ども	32,213	1,643	1,883	2,525	6,989	8,324	2,264	1,159	947	1,042	1,424	1,327	1,764	31,291	-922	97.1%
うち法人割引	5,366	588	839	874	2,228	2,567	1,034	611	491	639	713	721	957	12,262	6,896	228.5%
大人	3,875	401	579	571	1,365	1,538	680	446	335	458	503	517	654	8,047	4,172	207.7%
子ども	1,491	187	260	303	863	1,029	354	165	156	181	210	204	303	4,215	2,724	282.7%
障がい者	7,648	583	648	634	788	896	668	593	601	727	679	628	767	8,212	564	107.4%
大人	3,246	233	289	272	319	354	298	262	250	335	312	288	352	3,564	318	109.8%
子ども	566	33	34	40	77	93	43	17	16	21	22	22	32	450	-116	79.5%
付添(無料)	3,836	317	325	322	392	449	327	314	335	371	345	318	383	4,198	362	109.4%
回数券	14,752	1,105	1,202	1,195	1,530	1,664	1,177	1,182	1,044	1,109	1,397	1,494	1,571	15,670	918	106.2%
大人	12,687	972	1,083	1,070	1,291	1,263	1,044	1,097	967	1,027	1,294	1,380	1,414	13,902	1,215	109.6%
子ども	2,065	133	119	125	239	401	133	85	77	82	103	114	157	1,768	-297	85.6%
サタデーパス	1,737	128	126	375	312	0	200	86	93	59	67	116	87	1,649	-88	94.9%
中学生	104	13	10	27	16	0	9	9	6	4	11	10	11	126	22	121.2%
小学生	1,633	115	116	348	296	0	191	77	87	55	56	106	76	1,523	-110	93.3%
見学者料金	8,966	655	716	824	1,247	1,109	581	763	701	684	647	664	775	9,366	400	104.5%
大人	8,885	644	711	819	1,212	1,091	577	757	701	681	640	656	739	9,228	343	103.9%
子ども	81	11	5	5	35	18	4	6	0	3	7	8	36	138	57	170.4%
うち教室等参加者	6,798	528	534	637	696	442	431	673	640	612	511	569	612	6,885	87	
大人	6,798	528	534	637	696	442	431	673	640	612	511	569	612	6,885	87	
子ども	0	0	0	0	0	0	0	0	0	0	0	0	0	0	0	
被災者	20	0	1	2	0	0	4	0	0	0	0	0	0	7	-13	35.0%
大人	9	0	1	1	0	0	1	0	0	0	0	0	0	3	-6	33.3%
子ども	11	0	0	1	0	0	3	0	0	0	0	0	0	4	-7	36.4%
その他	1,101	0	294	2	0	0	174	211	3	369	491	0	0	1,544	443	140.2%
こどもの日無料	302	0	294	0	0	0	0	0	0	0	0	0	0	294	-8	
割引クーポン	799	0	0	2	0	0	174	211	3	369	491	0	0	1,250	451	
ビジター合計	115,969	6,804	8,339	9,570	20,045	22,190	8,940	6,657	5,607	6,701	7,942	7,112	8,228	118,135	2,166	101.9%
会員(一般)	126,971	11,176	11,693	11,408	11,650	11,341	9,249	11,265	11,294	11,418	11,037	11,136	12,233	134,900	7,929	106.2%
大人	126,326	11,122	11,632	11,349	11,588	11,278	9,204	11,209	11,241	11,354	10,985	11,079	12,173	134,214	7,888	106.2%
子ども	645	54	61	59	62	63	45	56	53	64	52	57	60	686	41	106.4%
会員(障がい)	11,700	1,043	1,061	1,055	1,119	1,128	939	1,112	1,088	1,103	1,034	1,026	1,154	12,862	1,162	109.9%
大人	11,695	1,042	1,060	1,053	1,114	1,121	934	1,108	1,083	1,097	1,033	1,020	1,153	12,818	1,123	109.6%
子ども	5	1	1	2	5	7	5	4	5	6	1	6	1	44	39	880.0%
会員合計	138,671	12,219	12,754	12,463	12,769	12,469	10,188	12,377	12,382	12,521	12,071	12,162	13,387	147,762	9,091	106.6%
入館者合計	254,640	19,023	21,093	22,033	32,814	34,659	19,128	19,034	17,989	19,222	20,013	19,274	21,615	265,897	11,257	104.4%
会員占有率	54%	64%	60%	57%	39%	36%	53%	65%	69%	65%	60%	1	62%	56%	0	
営業日数	307	26	27	26	28	31	22	26	25	24	25	24	27	311	4	101.3%

会員数		817	815	811	819	812	809	821	829	835	845	850	854	858
区分	年会員	661	660	665	661	663	665	667	673	681	685	691	690	691
	6ヶ月会員	65	66	60	62	59	60	62	71	69	69	69	70	70
	3ヶ月会員	91	89	86	96	90	84	92	85	85	91	90	94	97



2 利用促進に関する事項

(1) イベント

月・日	イベント名	内容	参加人数
4月3日～3月19日(20回)	うたごえ喫茶	抒情歌、懐かしのメロデー等を一緒に歌っている。原則として毎月第一と第三月曜日に実施。	590名
4月～3月	障がい者アート展時	1階ロビーでの障がい者アート展示	多数
4月14日	ウォーキング教室	村上臥牛山	13名
4月15日	子どもガラポン大会	小学生以下先着100名無料	100名
4月22日	おもちゃ病院	NPOおもちゃ病院にいがたによるおもちゃ病院の開院。壊れたおもちゃの修繕	7人
4月29、30日、5月3、4日	柏餅プレゼント	各日100人の小学生以下の子どもに柏餅プレゼント	400名
5月5日	こどもの日スペシャル	小学生以下入館料無料、菖蒲湯の実施	294名
5月13日	母の日ガラポン	母と子で来館された方にガラポン抽選プレゼント	100名
5月26日	ウォーキング教室	村松公園	8名
5月27日	おもちゃ病院	NPOおもちゃ病院にいがたによるおもちゃ病院の開院。壊れたおもちゃの修繕	8名
6月17日	父の日ガラポン抽選会	父と子で来館された方にガラポン抽選プレゼント	100名
6月23日	ウォーキング教室	国上山	11名
6月24日	健康講演会、骨密度測定、体力測定	新潟医療福祉大学教授による講演及び、体力測定等	21名
6月24日	おもちゃ病院	NPOおもちゃ病院にいがたによるおもちゃ病院の開院。壊れたおもちゃの修繕	4名
6月～12月	青空市	近隣農家の農産物直売	多数
7月8日	フリーマーケット	8店舗出店	多数

月・日	イベント名	内容	参加人数
7月29日	夏休み工作教室	万華鏡、LEDライト作り	43名
8月5日	ふれあい夏祭り	スーパーボール掬い、カキ氷販売、屋外パフォーマンス、フリーマーケット	多数
9月17日	シルバーガラポン抽選会	65歳以上の方にガラポン抽選プレゼント	100名
9月24日	おもちゃ病院	NPOおもちゃ病院にいがたによるおもちゃ病院の開院。壊れたおもちゃの修繕	3名
10月7日	子どもガラポン抽選会	小学生以下先着100名無料	100名
10月28日	ハロウィーンイベント	仮装をしてくれた人にお菓子つかみ取りとインスタント写真プレゼント	50名
10月28日	おもちゃ病院	NPOおもちゃ病院にいがたによるおもちゃ病院の開院。壊れたおもちゃの修繕	10名
11月4日	子どもガラポン抽選会	小学生以下先着100名無料	100名
11月23日	ビンゴ大会	小型家電等が当たるビンゴ大会	50名
11月24日	おもちゃ病院	NPOおもちゃ病院にいがたによるおもちゃ病院の開院。壊れたおもちゃの修繕	9名
12月23日	クリスマスイベント	小学生以下100人にクッキープレゼント	100名
12月23日	おもちゃ病院	NPOおもちゃ病院にいがたによるおもちゃ病院の開院。壊れたおもちゃの修繕	8名
12月1日～1月6日	年末年始感謝イベント	レストラン指定メニューを注文された方に小型家電等が当たる抽選券プレゼント	多数

月・日	イベント名	内容	参加人数
1月3日	新年初開館イベント	振舞い甘酒先着200名	100名
1月27日	環境カルタ大会	環境をテーマにしたカルタ大会	10名
1月27日	おもちゃ病院	NPOおもちゃ病院にいがたによるおもちゃ病院の開院。壊れたおもちゃの修繕	9名
2月3日	節分落花生つかみ取り	入館者100名に落花生つかみ取りプレゼント	100名
2月11日	バレンタインイベント	小学生以下100名にチョコのプレゼント	100名
2月24日	おもちゃ病院	NPOおもちゃ病院にいがたによるおもちゃ病院の開院。壊れたおもちゃの修繕	13名
3月3日	ひな祭りお菓子つかみ取り	先着100名の子どもにキャンディーのつかみ取り	100名
3月21日	子どもガラポン抽選会	小学生以下先着100名無料	100名
3月24日	おもちゃ病院	NPOおもちゃ病院にいがたによるおもちゃ病院の開院。壊れたおもちゃの修繕	8名

(2) 健康教室実績

教室名		4月	5月	6月	7月	8月	9月	10月	11月	12月	1月	2月	3月	合計	備考
やさしい太極拳	回数	4	4	4	4	3	1	4	4	3	3	3	4	41	
	人数	46	54	51	51	33	16	41	45	37	35	32	49	490	
フラ入門	回数	4	5	4	5	3	3	5	4	4	4	4	4	49	
	人数	56	67	42	64	34	36	52	40	41	40	44	44	560	
レベルアップフラ	回数	4	5	4	5	3	3	5	4	4	4	4	4	49	
	人数	41	52	33	48	26	25	39	28	29	29	30	32	412	
骨盤エクササイズ	回数	3	4	4	4	3	1	3	3	3	3	3	4	38	
	人数	9	9	13	14	7	2	6	9	10	11	8	16	114	
からだ調整プログラム	回数	4	3	5	4	4	4	4	4	4	3	3	5	47	
	人数	16	4	14	31	8	11	18	14	14	18	14	25	187	
やさしいズンバ	回数	3	3	5	4	3	5	4	3	5	0	0	0	35	
	人数	8	11	14	11	2	23	28	15	29	0	0	0	141	
はじめてのヨガ	回数	4	3	4	4	4	3	4	4	4	3	4	5	46	
	人数	37	31	37	52	48	37	61	52	53	39	47	60	554	
やさしいヨガ①	回数	4	4	4	4	3	1	4	3	3	3	3	4	40	
	人数	45	38	37	49	35	18	57	42	42	45	40	61	509	
やさしいヨガ②	回数	4	4	4	4	3	3	4	5	4	4	4	3	46	
	人数	69	70	75	66	48	57	72	90	77	78	79	44	825	
やさしいヨガ③	回数	4	4	4	4	3	3	4	5	4	4	3	3	45	
	人数	33	39	41	48	42	35	50	75	46	43	32	34	518	
やさしいヨガ④	回数	4	3	5	4	4	2	4	3	4	3	4	4	44	
	人数	48	41	55	50	50	31	47	44	51	39	54	56	566	
やさしいヨガ⑤	回数	4	3	5	4	3	5	4	3	5	3	4	5	48	
	人数	29	18	36	35	31	59	34	30	57	30	54	59	472	
バレトン	回数	4	4	4	4	3	1	4	4	3	3	3	4	41	
	人数	19	25	29	34	29	7	28	25	21	21	21	25	284	
脂肪燃焼エアロ	回数	4	5	4	5	3	3	5	4	4	4	4	4	49	
	人数	46	62	50	54	41	31	51	45	60	44	51	46	581	
シェイプアップボクシング	回数	4	4	4	5	3	3	4	3	4	4	4	4	46	
	人数	35	41	41	71	40	43	42	35	50	39	37	41	515	
アクアシェイプ①	回数	4	5	4	5	0	3	5	4	4	4	4	4	46	
	人数	36	42	32	28	0	24	50	35	37	29	35	34	382	
アクアシェイプ②	回数	3	3	5	3	0	3	4	4	4	3	4	5	41	
	人数	32	41	46	37	0	29	41	44	45	29	36	46	426	
ヨガスクール	回数	0	2	5	3	0	2	4	4	1	2	4	4	31	会期開催
	人数	0	16	40	24	0	12	28	28	0	6	12	12	178	
ピラティススクール	回数	0	2	5	3	0	2	4	4	0	2	4	4	30	会期開催
	人数	0	26	65	39	0	16	40	40	0	14	28	28	296	
ウォーキング教室	回数	1	1	1	0	0	0	0	0	0	0	0	0	3	イベントプログラム
	人数	13	8	11	0	0	0	0	0	0	0	0	0	32	
合計	回数	66	71	84	78	48	51	79	72	67	59	66	74	815	
	人数	618	695	762	806	474	512	785	736	699	589	654	712	8042	

3 施設管理の実施に関する事項

(1) 常設アンケート

① アンケート期間

平成30年4月～平成31年3月

② アンケート投稿枚数

128 枚

③ 来館形態

年間会員	6ヶ月会員	3ヶ月会員b	一般	回数券	その他	計
16	1		70	8	14	109

④ 年齢

小学生以下	中・高校生	20代	30代	40代	50代	60代以上	計
50	11	1	14	13	9	20	118

⑤ 性別

男性	女性	計
50	69	119

⑥ ご職業

小・中・高校生	会社員	主婦	その他	計
57	15	17	28	117

⑦ 来館人数

1名	2名	3～4名	5人以上	計
17	28	37	11	93

⑧ お住まい

新潟市内	新潟市外	その他県内	県外	計
91	9	6	4	110

⑨ 利用施設・サービス

レストラン	カフェラウンジ	プール	健康教室	マッサージ	風呂	リラックスルーム	屋外イベント
53	21	98	2	2	54	20	0

⑩ アンケート結果

項目		不満		満足	
		1	2	3	4
対応	フロントの対応	7	2	38	65
	レストランの対応	4	4	23	57
	プール監視員の対応	6	13	38	49
衛生管理		11	17	32	53
サービス	レストランのメニューの内容	6	6	25	44
	健康教室の内容	0	0	3	11
	マッサージの内容	0	1	1	8
計		23	32	160	287
率		4.6%	6.4%	31.9%	57.2%

(2) 個別アンケート（利用者満足度調査外部モニタリング）

① アンケート期間

平成30年8月上旬

② アンケート回収枚数

一般200枚 会員100枚

③性別

	回答数	構成比
男性	108	36.0%
女性	187	62.3%
無回答	5	1.7%
合計	300	100.0%

④年代

	回答数	構成比
80歳代	4	1.3%
70歳代	44	14.7%
60歳代	68	22.7%
50歳代	19	6.3%
40歳代	49	16.3%
30歳代	59	19.7%
20歳代	8	2.7%
10歳代	49	16.3%
無回答	0	0.0%
合計	300	100.0%

⑤住居

	回答数	構成比
中央区	37	12.3%
南区	10	3.3%
西区	156	52.0%
西蒲区	22	7.3%
東区	21	7.0%
江南区	10	3.3%
北区	1	0.3%
秋葉区	9	3.0%
新潟市外	32	10.7%
無回答	2	0.7%
合計	300	100.0%

⑥この施設を知った媒体

	回答数	構成費
口コミ	104	28.9%
ホームページ	59	16.4%
市報にいがた	52	14.4%
テレビCM	48	13.3%
看板	14	3.9%
FM新潟	5	1.4%
FM PORT	3	0.8%
BSNラジオ	2	0.6%
その他	73	20.3%
合計	360	100.0%

⑦施設への同伴者

	回答数	構成比
子どもや孫	117	28.7%
配偶者	76	26.7%
1人で来た	71	23.5%
友人	33	10.0%
その他	39	11.1%
合計	336	100.0%

⑧利用料金区分

	回答数	構成比
一般料金500円	153	51.0%
会員証の提示	101	33.7%
回数券利用	18	6.0%
障がい者料金	8	2.7%
法人割引料金	6	2.0%
健康教室	5	1.7%
見学者料金	3	1.0%
うたごえ喫茶	0	0.0%
その他	6	2.0%
合計	300	100.0%

⑨当施設までの交通手段

	回答数	構成比
車（同乗含む）	287	95.0%
家族等の送迎	11	3.6%
当館の送迎バス（内野ルート）	3	1.0%
自転車	1	0.3%
公共のバス	0	0.0%
電車	0	0.0%
当館の送迎バス（大野ルート）	0	0.0%
その他	0	0.0%
合計	302	100.0%

⑩施設の利用目的

	回答数	構成比
健康増進	109	18.2%
家族とのふれあい	97	16.2%
入浴・サウナ	69	11.5%
子どもが喜ぶ	67	11.2%
レジャー	54	9.0%
安心して楽しめる	45	7.5%
友人との交流	40	6.7%
利用料金が安い	39	6.5%
くつろぎ	32	5.4%
食事	18	3.0%
施設が充実	10	1.7%
健康教室	5	0.8%
マッサージ	2	0.3%
その他	11	1.8%
合計	598	100.0%

⑪利用頻度

	回答数	構成比
初めて	39	15.1%
年に数回	109	42.2%
月に数回	40	15.5%
週に数回	58	22.5%
2日に1回程度	51	19.8%
合計	258	100.0%

⑫アクアガーデン（プール）について

	回答数	構成費
--	-----	-----

室温・空調（換気）

満足	177	63.9%
やや満足	85	30.7%
やや不満	10	3.6%
不満	5	1.8%

照明

満足	183	66.1%
やや満足	84	30.3%
やや不満	7	2.5%
不満	3	1.1%

安全管理

満足	165	60.2%
やや満足	84	30.7%
やや不満	17	6.2%
不満	8	2.9%

清潔度

満足	122	44.2%
やや満足	102	37.0%
やや不満	36	13.0%
不満	16	5.8%

水質

満足	124	45.4%
やや満足	97	35.5%
やや不満	36	13.2%
不満	16	5.9%

アクアガーデン全体

満足	143	52.4%
やや満足	101	37.0%
やや不満	21	7.7%
不満	8	2.9%

⑬浴槽・サウナについて

	回答数	構成費
--	-----	-----

浴室の温度・水温

満足	143	53.6%
やや満足	80	30.0%
やや不満	35	13.1%
不満	9	3.4%

サウナの温度・快適性

満足	128	56.9%
やや満足	76	33.8%
やや不満	19	8.4%
不満	2	0.9%

浴室・サウナの清潔度

満足	119	46.7%
やや満足	96	37.6%
やや不満	38	14.9%
不満	2	0.8%

更衣室の清潔度

満足	103	39.3%
やや満足	94	35.9%
やや不満	54	20.6%
不満	11	4.2%

浴室・サウナ全般

満足	109	42.6%
やや満足	100	39.1%
やや不満	42	16.4%
不満	5	2.0%

⑭ レストランについて

	回答数	構成費
--	-----	-----

料理の味

満足	72	36.0%
やや満足	102	51.0%
やや不満	22	11.0%
不満	4	2.0%

メニューの種類

満足	72	36.4%
やや満足	96	48.5%
やや不満	25	12.6%
不満	5	2.5%

価格

満足	95	47.7%
やや満足	86	43.2%
やや不満	15	7.5%
不満	3	1.5%

従業員の対応

満足	120	60.3%
やや満足	69	34.7%
やや不満	9	4.5%
不満	1	0.5%

待ち時間

満足	118	59.3%
やや満足	73	36.7%
やや不満	7	3.5%
不満	1	0.5%

レストラン全体

満足	88	43.8%
やや満足	100	49.8%
やや不満	10	5.0%
不満	3	1.5%

⑮フロントについて

	回答数	構成費
--	-----	-----

対応・気配り

満足	205	73.0%
やや満足	73	26.0%
やや不満	3	1.1%
不満	0	0.0%

正確な説明

満足	195	70.1%
やや満足	76	27.3%
やや不満	7	2.5%
不満	0	0.0%

フロント全般

満足	203	72.2%
やや満足	71	25.3%
やや不満	7	2.5%
不満	0	0.0%

⑩健康教室について

	回答数	構成費
--	-----	-----

内容・指揮のしかた

満足	43	55.8%
やや満足	29	37.7%
やや不満	4	5.2%
不満	1	1.3%

施設の快適さ

満足	37	48.7%
やや満足	34	44.7%
やや不満	4	5.3%
不満	1	1.3%

健康教室全般

満足	35	49.3%
やや満足	31	43.7%
やや不満	4	5.6%
不満	1	1.4%

⑰総合的な満足度

	回答数	構成費
満足	138	52.3%
やや満足	116	43.9%
やや不満	10	3.8%
不満	0	0.0%

4 その他管理・運営業務の実施状況

(1) 人員配置状況

区 分		人員状況		備 考
		通常期	繁忙期	
基本業務	センター長	1	1	
	副センター長	1	1	
	業務課長	1	1	
	自動車運転手	1	1	
	受付	2	3~4	
	プール監視	3	3~6	
	清掃業務	2	2	
	設備保守業務	1	1	
小計		11	13~17	
付帯業務	レストラン関係	3~4	6~8	
	健康教室	1	1	
計		16~17	20~26	

(2) 送迎バス運行実績

① 定期運行

(人)

月	内野方面		大野方面		大野方面内訳										信楽園方面				運航日数 日
	内野駅前 10:10	内野駅前 13:25	迎え	送り	迎え内訳					送り内訳					信楽園方面内訳				
					鳥原新田 10:35	大野新町 10:42	大野仲町 10:45	鳥原 10:45	黒鳥 10:54	黒鳥 13:49	鳥原新田 13:54	大野新町 13:56	大野仲町 14:00	鳥原 14:04	信楽園 10:00	信楽園 11:35	信楽園 13:35	信楽園 15:40	
4	114	85	165	177	66	36	23	29	18	18	67	40	23	29					19
5	103	73	178	180	64	40	25	31	28	28	64	42	25	31					20
6	112	92	186	191	62	38	27	31	28	28	61	43	28	31					19
7	92	94	156	158	50	30	23	27	26	26	52	36	23	26	18	3	2	4	17
8	86	100	114	137	44	32	18	27	20	20	43	35	20	25	17	0	3	9	18
9	69	57	135	138	54	31	14	16	20	20	53	35	14	16	14	12	5	7	16
10	75	73	178	154	58	41	28	29	22	22	55	45	29	27	18	14	1	9	19
11	96	82	186	176	68	36	26	34	22	22	67	42	26	34	27	25	0	6	20
12	82	82	125	131	41	29	20	21	24	24	41	36	22	19	37	23	2	6	17
1	113	129	145	153	52	20	25	22	26	26	53	27	25	22	41	9	0	6	18
2	77	106	163	165	71	20	27	27	18	18	71	23	26	27	63	21	2	9	18
3	86	106	156	158	55	23	23	27	28	28	55	24	24	27	58	20	10	10	18
合計	1105	1,079	1,887	1,918	685	376	279	321	280	280	682	428	285	314	293	127	25	66	219

5 自己評価

① 施設運営に関して

安全面

- ・ 1年間で救急車の要請が4件ありました。昨年より1件増えております。1件目は10月29日に68歳の女性がプールサイドで腹痛が起こり、救護室内で一時的に意識を喪失したケースでかかりつけの病院に搬送して検査してもらったところ異常がなかったもの。2ケース目は64歳男性が浴室内で胸の痛みを感じ、職員に助けを求めたため、救急搬送し、搬送した病院で急性心筋梗塞の緊急手術を受けて回復したケース。3ケース目は45歳男性が浴室で腹痛を起こし、更衣室内で一時的に意識を喪失したため救急搬送してもらい、病院で点滴を受けた後帰宅を許されたケース。4ケース目は71歳男性が入浴中に意識がなくなり、顔が水中に潜ったため、近くにいた人が助け出し、かかりつけの病院に救急搬送してもらい、受診後点滴を処置してもらった後帰宅が許されたケースがありました。いずれも大事には至らなかったのですが、秋から冬場は浴室などで具合が悪くなる人が出やすいため、定期的に救命訓練を実施し、急病人が出た時の対処をしっかりと行っていきたいと思います。
- ・ 救命訓練につきましては、7月と3月に全スタッフを対象に救命訓練を実施し、6月と12月に本社講師によるプール監視員の訓練を実施して事故に備えました。また、マニュアルに沿った避難訓練を10月と3月に実施しました。

集客面

- ・ 集客面に関しては昨年との比較で一般が2,166人増加、会員が9,091人増加し、合計11,257人増加となりました。猛暑や近隣のプールの閉館イベントなどにより夏場の集客が昨年より落ち込みましたが、今年の暖冬によるプラス効果もあり、また、イベントや子ども無料券配布の効果などによって昨年を大きく上回ることができました。集客は過去10年間の指定管理期間中2番目の成績でした。今後もさらにイベント等工夫し、また、快適な施設運営を行って集客を増やして行きたいと思います。

② 維持管理に関して

施設整備

- ・ 1階ロビーの監視カメラを更新しました。
- ・ 館内放送自動アナウンス装置の更新をしました。
- ・ 正面玄関の中央内側及び外側自動ドア、障がい者通路の自動ドアのオーバーホールを行いました。
- ・ 貯湯槽ブースターポンプのオーバーホールを行いました。
- ・ 故障した屋外庭園及び駐車場街灯を LED に更新しました。
- ・ 厨房の湯沸かし器、冷蔵庫の修繕を行いました。
- ・ プール室排煙窓の修繕を行いました。
- ・ 厨房冷凍庫の更新をしました。
- ・ プール室シャワーを全更新しました。
- ・ 男性サウナの壁板の更新をしました。
- ・ 吸収式冷凍機蒸気電動調節弁更新をしました。
- ・ 流水アクア床タイルの面取りを行いました。
- ・ 浄化槽汚水ポンプ槽ブロワ更新を行いました。
- ・ 浄化槽ばっ気攪拌装置の更新をしました。
- ・ 温浴アクア足湯ポリカーボネイト板を全交換しました。
- ・ 流水アクアオゾン殺菌装置の修繕を行いました。
- ・ 男女浴室の排気機の更新をしました。
- ・ 階段踊り場の非常照明の更新をしました。
- ・ 屋外ジャグジーバイブラブロワ更新工事を行いました。
- ・ 大広間及び従業員控室畳表替えを行いました。
- ・ 仮眠室マット更新を行いました。
- ・ 竣工から 18 年が経過し、様々な設備で劣化が生じてきておりますが、できるだけ速やかに修繕や更新を行い、営業に支障のないように努めております。

衛生面

- ・ 8月の水質検査により温浴アクアから 70CFU/100ml のレジオネラ属菌が検出されたため、保健所及び廃棄物政策課と協議し、温浴アクアを清掃し再検査の上安全が確認されるまで水を抜き、使用を中止しました。再検査後安全が確認できたため、9

月の施設点検休館後から通常営業を行いました。対策については保健所や廃棄物政策課と協議し、マニュアルに追加して発生防止に努めております。

- ・遊離残留塩素濃度が基準値を下回った時は、直ちに塩素剤をプールに直接投入し、残留塩素濃度が基準値に入っていることを確認しております。2時間おきの測定で年間5回だけありました。
- ・夏場の繁忙期にサウナマットの交換頻度を通常時の約2倍に増やしております。
- ・繁忙期更衣室のロッカー間の通路にも必要に応じマットを敷き、床の水濡れの防止に努めました。
- ・浴室出口に足ふき用に設置しておりました珪藻土マットはクリーニングしたマットの使用に切り替えました。

③ 経営管理に関して

- ・昨年に比べ入館者数の増加により入館収入が増え、収益増に貢献しました。
- ・支出面ではレストランの仕入れ率は昨年と同様39.2%になり、引き続き40%を切ることができました。
- ・決算としましては昨年より収益が上がりましたが、レストラン単体では赤字が続いておりますので、新年度よりメニューを一新し、食事のみの入館は無料として黒字化を図っていきたいと思います。

④ 利用促進に関して

- ・母の日、父の日、敬老の日にガラポン大会を行いました。
- ・障がい者アートの展示を通年で行いました。
- ・子どもガラポン抽選会を4回実施しました。
- ・大学教授による健康講演会、骨密度測定、体力測定を行いました。
- ・夏休み工作教室を実施しました。
- ・フリーマーケットを2回実施しました。
- ・8月にふれあい夏祭りを実施しました。
- ・おもちゃ病院を10回実施しました。
- ・ゴールデンウィークに小学生以下の子ども400人に柏餅のプレゼントを行ないました。
- ・5月5日こどもの日に小学生以下無料にし、菖蒲湯を行いました。

- ・ウォーキング教室を3回実施しました。
- ・ハロウィーンイベントとクリスマスイベントで写真撮影用の背景と衣装を用意し、インスタ映えするようにし、子どもにお菓子のプレゼントをしました。
- ・ビンゴ大会を実施しました。
- ・年末年始感謝イベントとしてレストラン利用者に小型家電等が当たる抽選券を配りました。
- ・12月初旬に市内小学児童に無料利用券と食事をされた方にソフトドリンクのサービス券付きの案内チラシを配布しました。
- ・ハロウィーンイベントでお菓子の掴み取りと節分に落花生の掴み取り、ひな祭りでキャンディーの掴み取りを実施しました。
- ・1月に環境をテーマにした環境かるた大会を行いました。
- ・毎週木曜日の日替わりランチにソフトドリンクのサービスをしました。
- ・マッサージにポイントサービスを付け、20ポイントで10分間の無料サービスを始め、72人のお客様が10分間の無料サービスを継続しております。
- ・5月5日に菖蒲湯、12月22日にこしひかりの湯イベント湯を実施しました。
- ・お正月に門松を立てました。
- ・6月から12月まで青空野菜市を行い、地場産の野菜を販売しました。
- ・新しい試みとして6月に健康後援会と骨密度測定、体力測定を行いました。普段から健康を気にかけている高齢者の方々に参加していただき大変好評でした。また、年末年始感謝イベントもお客様に楽しんでいただき、当選番号発表後の景品の引換率は100%でした。1月に行った環境かるた大会では子供たちがカルタに白熱する姿が見られました。

後書き

平成30年度は過去十年間の運営中初めてレジオネラ菌が温浴アクアで検出され、お客様にご迷惑をお掛けしました。保健所、廃棄物政策課、本社と協議してまとめた対策を行って再び発生することがないように努めております。新年度に向け、新しいイベントの企画やレストランメニューの一新など準備を進めており、広く大勢のお客様に喜んで利用していただける施設作りに励んで行きたいと思っております。