

4 江南区

4-4 横越中学校区（横越コミュニティ協議会）

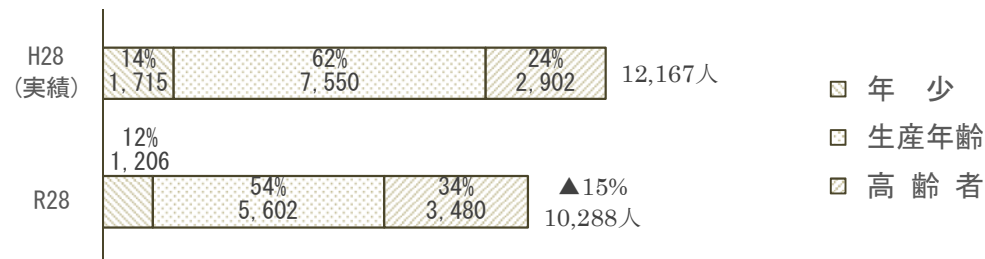
【概要】

① 地域概況、動向

- ・地域内は水田が広がる田園地帯となっている。国道49号や県道などにより、市中心部への交通アクセスは良好となっている。
- ・小学校区1校区で構成されており、公共施設は小中学校の周辺部に集積している。また各集落にコミュニティ施設が立地している。

② 将来推計人口【図-1】

- ・人口減少、少子・高齢化が進む。



③ 利用状況、コスト状況及び施設の老朽状況【表-1】

施設種類	施設名	ハード		ソフト		
		老朽化が進んでいる	耐震性に課題がある	コストが高い	利用が少ない・面積が大きい	
		償却率が75%以上か	耐震化率が50%未満か	コスト(※1)が類似施設の平均と比べ高いか	利用率(※2)が該当する類似施設の平均と比べ低い	利用量(※3)が該当する類似施設の平均と比べ大きい
①コミュニティ系施設	小杉地区コミュニティセンター			●	●	
	二本木地区コミュニティセンター				●	
	横越農村環境改善センター	●			●	
	横越地区勤労者総合福祉センター					
	木津地域研修センター				●	
	横越地区公民館			●	●	
③図書館	横越地区図書室				●	
④スポーツ施設	横越体育センター					
⑤ひまわりクラブ	横越ひまわりクラブ第1					
	横越ひまわりクラブ第2					
⑥子育て支援施設	横越子育て支援センターいちごっこ広場			●		
⑦高齢者福祉施設	老人福祉センター横雲荘					●
⑧保健福祉施設	横越健康センター				●	
⑩保育園	横越中央保育園					
	横越双葉保育園	●		●		●
	横越小杉保育園			●		●
⑪学校教育施設	横越小学校					
	横越中学校					

※1 コスト評価の指標：純経費/利用者数…①④⑥⑦⑧、純経費/貸出図書数…③、純経費/児童数…⑤⑪（小学校）、純経費/園児数…⑩、純経費/生徒数…⑪（中学校）

※2 利用率評価の指標：利用コマ数/利用可能コマ数…①⑧、貸出図書数/蔵書数…③

※3 利用量評価の指標：㎡/児童数…⑤⑪（小学校）、利用者数/㎡/日…④（屋内）⑥⑦、㎡/園児数…⑩、㎡/生徒数…⑪（中学校）

④ 将来に向けた検討事項

I の考え方を基本に、II のそれぞれのサービス機能ごとの考え方に基づいて最適化を検討する必要がある。

I 共通の方針に基づく検討事項

- ・誰もが利用できる地域密着施設は将来的に原則1か所を目指しつつ、圏域の広さや施設利用率、人口等を勘案し集約化、複合化を検討する必要がある。
- ・特定目的の施設は誰もが利用できる地域密着施設との集約化、複合化を検討する必要がある。

II 施設種類ごとの配置方針に基づく検討事項

【コミュニティ系施設】

- ・小杉地区コミュニティセンター、二本木地区コミュニティセンター、横越農村環境改善センター、横越地区勤労者総合福祉センター、木津地域研修センター、横越地区公民館は、配置方針に基づき、原則地域に1施設をめざすが、施設によっては、利用実態に合わせ地元への貸付や譲渡も検討する必要がある。

【図書館】

- ・横越地区図書室は、配置方針に基づき、予約本受取サービスへの転換や地域移管等を検討する必要がある。

【スポーツ施設】

- ・横越体育センターは、地域に密着したスポーツ施設であり、施設の利用状況や老朽度などを勘案しながら、誰もが利用できる地域密着施設への多機能化、複合化や学校体育施設との相互利用などを検討する必要がある。

【子育て支援施設】

- ・横越子育て支援センターいちごっこ広場は、基幹保育園の整備に併せて、子育て支援センター機能の複合化や集約化を検討する必要がある。

【高齢者福祉施設】

- ・老人福祉センター横雲荘は、配置方針に基づき、多世代交流が可能な地域拠点施設への機能移転を検討する必要がある。

【保健福祉施設】

- ・横越健康センターは、配置方針に基づき、機能代替を果たせるコミュニティ施設等を活用した健診機能の確保や、多機能化・複合化を検討する必要がある。

【保育園】

- ・横越中央保育園、横越双葉保育園、横越小杉保育園は、配置方針に基づき、地域の教育・保育をけん引する役割や子育てにおける地域のセーフティネットの役割を果たす市立の「基幹保育園」として存続していくか、民営化を進めるかを検討する必要がある。

【学校教育施設】

- ・横越小学校、横越中学校は、適正規模校であるが、配置方針に基づき、施設の効率的な利用を目指し、余裕教室が生じた場合は、教育活動や学校運営に支障のない範囲で利活用を検討する必要がある。

■ 将来推計人口【表-2】(H28.9月末現在の住民基本台帳からの推計)

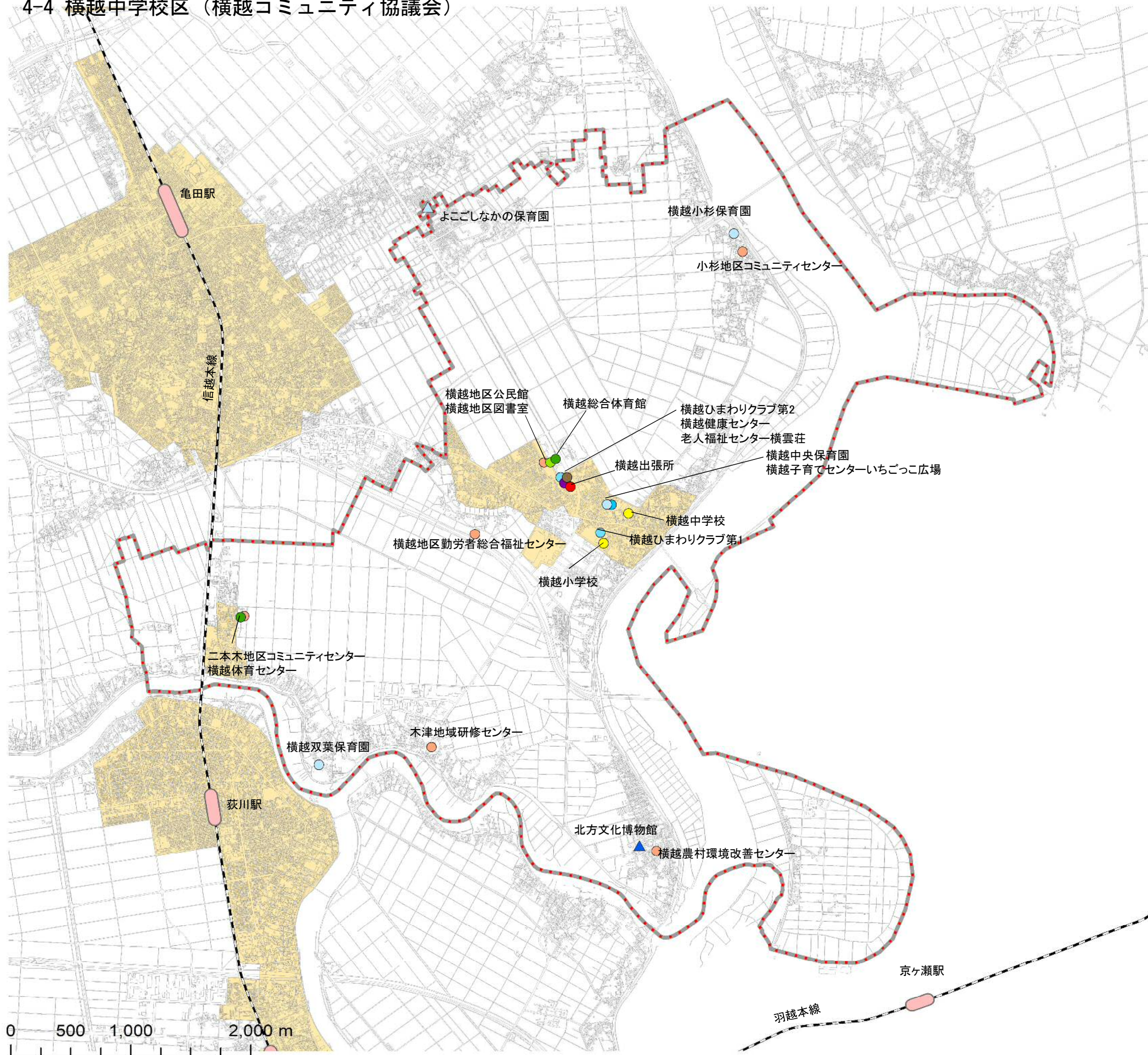
	H28(実績)	R8	R18	R28	増減(増減率)	
地域全体	12,167人	11,779人	11,154人	10,288人	▲1,879人	▲15.4%
高齢者(65歳以上)	2,902人	3,296人	3,302人	3,480人	▲578人	▲19.9%
生産年齢(15~64歳)	7,550人	7,032人	6,522人	5,602人	▲1,948人	▲25.8%
年少(14歳以下)	1,715人	1,451人	1,329人	1,206人	▲509人	▲29.7%

■ 児童生徒・学級数推計(通常学級)【表-3】

校名	R1(実数値)		R7(推計値)		増減	
	児童生徒数	学級数	児童生徒数	学級数	児童生徒数	学級数
横越小学校	583	20	571	20	▲12	0
横越中学校	275	9	284	9	9	0

4 江南区

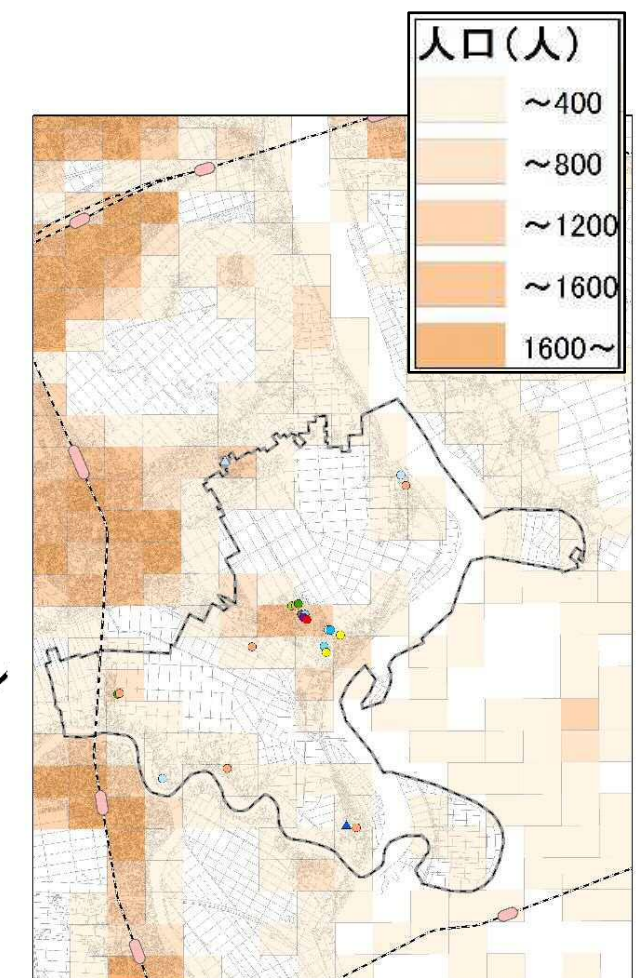
4-4 横越中学校区 (横越コミュニティ協議会)



凡例

- コミュニティ施設
- 図書館
- スポーツ施設
- ひまわりクラブ
- 子育て支援施設
- 高齢者福祉施設
- 保健福祉施設
- 保育園
- 学校教育施設
- 庁舎系施設
- ▲ 博物館・資料館(民間施設)
- ▲ 保育園(民間施設)
- ⋯ 小学校区
- 中学校区
- ▭ 都市機能誘導区域
- ▭ 居住誘導区域

平成27年国勢調査
人口分布図 (500mメッシュ)



※中学校区線・小学校区線は概図であり、細部については実際の通学区域と異なる場合があります。

4 江南区

4-4 横越中学校区（横越コミュニティ協議会）

■ 施設一覧【表－4】

施設分類	分析分類 ※1	施設名	施設基本情報						配置情報					コスト・利用情報							
			圏域 区分	複合 施設	建築年	償却率 (%) ※2	耐震化 (%)	想定 更新 時期 ※3	使用面積 (㎡)	用途地域	コミュニティ 協議会	避難所 ※4	危険区域			コスト		利用率・利用量			分析 領域
													土砂	津波	洪水	実績(全市平均)	偏差値	実績(全市平均)	実績(全市平均)	偏差値	
コミュニティ系施設	B	小杉地区コミュニティセンター	Ⅲ. 地域		S61 ~ H1	69	100	R28	596.25		横越	○			○	965.0 円/人/回 (928.1)	49.7	8.9 % (26)	-	39.6	4
コミュニティ系施設	B	二本木地区コミュニティセンター	Ⅲ. 地域		H12	42	100	R42	274.02		横越	○			○	235.0 円/人/回 (928.1)	55.1	8.5 % (26)	-	39.3	2
コミュニティ系施設	B	横越農村環境改善センター	Ⅲ. 地域		S58	76	100	R25	1,497.00		横越	○			○	524.0 円/人/回 (928.1)	53.0	17.9 % (26)	-	45.0	2
コミュニティ系施設	B	横越地区勤労者総合福祉センター	Ⅲ. 地域		H10 ~ H13	43	100	R40	1,143.82		横越	○			○	302.0 円/人/回 (928.1)	54.7	36.2 % (26)	-	55.9	1
コミュニティ系施設	B	木津地域研修センター	Ⅲ. 地域		S62	69	100	R29	325.98		横越	○			○	251.0 円/人/回 (928.1)	55.0	7.8 % (26)	-	38.9	2
コミュニティ系施設	B	横越地区公民館	Ⅲ. 地域	1	H22	25	100	R52	1,629.78	一種中高層住居	横越					1,518.0 円/人/回 (928.1)	45.6	18.9 % (26)	-	45.6	4
図書館	D	横越地区図書室	Ⅲ. 地域	1	H22	25	100	R52	112.19	一種中高層住居	横越					93.0 円/冊 (346.7)	59.2	0.8 倍 (1.9)	-	43.4	2
スポーツ施設	E	横越体育センター	Ⅲ. 地域		H3	62	100	R33	1,004.10		横越	○			○	202.0 円/人/回 (597.1)	56.1	73.3 人/日 (292.5)	7.3 人/100㎡/日 (5.7)	56.3	1
ひまわりクラブ	L	横越ひまわりクラブ第1	Ⅲ. 地域		H21	30	100	R51	173.03	一種住居	横越				○	12.4 万円/人/年 (14.7)	56.1	2.0 ㎡/児童数 (2.6)	-	57.0	1
ひまわりクラブ	L	横越ひまわりクラブ第2	Ⅲ. 地域	2	H9	44	100	R39	189.45	一種住居	横越				○	11.8 万円/人/年 (14.7)	57.6	2.0 ㎡/児童数 (2.6)	-	57.4	1
子育て支援施設	N	横越子育て支援センターいちごっこ広場	Ⅲ. 地域		H25	25	100	R35	98.01	一種住居	横越				○	1,879.0 円/人/回 (1476.8)	41.3	22.5 人/日 (51.9)	22.9 人/100㎡/日 (19.6)	51.3	3
高齢者福祉施設	O	老人福祉センター横雲荘	Ⅲ. 地域		H1 ~ H8	66	100	R31	1,020.79	一種住居	横越				○	497.0 円/人/回 (952.1)	54.6	80.6 人/日 (51.8)	7.9 人/100㎡/日 (11.5)	44.3	2
保健福祉施設	T	横越健康センター	Ⅲ. 地域	2	H9	44	100	R39	643.34	一種住居	横越				○	821.0 円/人/回 (3906.5)	54.4	28.8 % (59.6)	-	45.9	2
保育園	K	横越中央保育園	Ⅲ. 地域		H25	21	100	R35	1,247.39	一種住居	横越	○			○	96.3 万円/人/年 (115.5)	56.0	7.3 ㎡/園児数 (9.2)	-	57.1	1
保育園	K	横越双葉保育園	Ⅲ. 地域		S42 ~ S56	84	97	R23	799.48		横越	○			○	132.4 万円/人/年 (115.5)	44.8	11.9 ㎡/園児数 (9.2)	-	39.3	4
保育園	K	横越小杉保育園	Ⅲ. 地域		S60	68	100	R27	569.86		横越	○			○	180.4 万円/人/年 (115.5)	29.9	14.6 ㎡/園児数 (9.2)	-	28.9	4
学校教育施設	H	横越小学校	Ⅲ. 地域		S50 ~ H30	59	96	R17	6,708.37	一種住居	横越	○			○	55.2 万円/人/年 (83.6)	56.5	11.1 ㎡/人 (24.4)	-	58.6	1
学校教育施設	I	横越中学校	Ⅲ. 地域		S54 ~ H15	51	100	R45	8,264.26	一種住居	横越	○			○	75.6 万円/人/年 (91.6)	54.0	27.3 ㎡/人 (31.3)	-	52.1	1
庁舎系施設	-	横越出張所	Ⅲ. 地域		S60 ~ H2	66	100	R27	2,904.61	一種住居	横越				○	5,464.0 円/人 (5655.1)	50.6	242.1 ㎡/人 (176.5)	-	43.6	2
スポーツ施設	E	横越総合体育館	Ⅱ. 区域		H6	52	100	R36	4,823.66	準住居地域	横越	○			○	336.0 円/人/回 (597.1)	53.9	315.0 人/日 (292.5)	6.5 人/100㎡/日 (5.7)	53.3	1

【記載の条件】一覧表掲載情報は、令和2年4月1日現在で財産白書の対象施設を掲載しています。また、コスト・利用情報は、令和元年度財産白書別冊から引用しています。

※1 分析分類欄の英字は、施設のコスト、利用を比較する現状分析の分類を表し、「地域別検討資料について」の「表① 用途分類別分析指標と現状分析の分類」から引用しています。

分析分類欄が「空白」の施設は平成30年度以降に新設又は新規調査した施設であり、現状分析の対象とはならないものの参考として施設情報を掲載しています。

※2 償却率は「減価償却累計額/再調達価額×100」により算出しており、財産上の残存価値（耐用年数からの経過）の基準とし建物老朽化の目安としています。

※3 建替え想定時期は、鉄筋コンクリート及び鉄骨造を60年、木造及び軽量鉄骨造を40年と想定して算出しています。

※4 指定避難所を「○」印、補助避難所を「◇」印で表記しています。

■ その他の施設【表－5】

地域内の国県施設	該当なし
地域内の民間類似施設	北方文化博物館、よこごしなかの保育園