

8-2 西川中学校区（西川地域コミュニティ協議会）

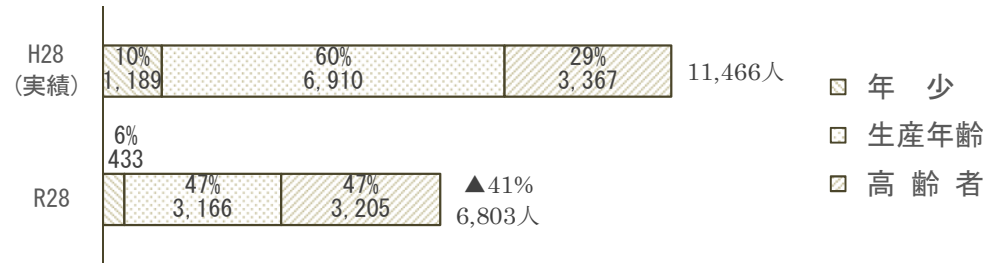
【概要】

① 地域概況、動向

- ・JR 越後曾根駅周辺部に位置する地域である。
- ・小学校区 3 校区で構成されており、集落が形成されている地域の他は水田地帯が多くを占める。
- ・越後曾根駅東部に多くの公共施設があり、一部の施設を除きほぼ半径 1km 圏内に集積して配置されている。
- ・西川地区コミュニティセンターが平成 27 年度に開設、周辺にも複数の公共施設が集積しており、地域の活動拠点となっている。

② 将来推計人口【図-1】

- ・人口減少、少子・高齢化が顕著な地域である。



③ 利用状況、コスト状況及び施設の老朽状況【表-1】

施設種類	施設名	ハード		ソフト		
		老朽化が進んでいる	耐震性に課題がある	コストが高い	利用が少ない・面積が大きい	
		償却率が75%以上か	耐震化率が50%未満か	コスト(※1)が類似施設の平均と比べ高いか	利用率(※2)が該当する類似施設の平均と比べ低い	利用量(※3)が該当する類似施設の平均と比べ大きい
①コミュニティ系施設	貝柄地区集会所				●	
	西川学習館	●		●	●	
	西川地域コミュニティセンター	●				
	西川地区公民館	●				
④スポーツ施設	西川体育センター	●		●		
⑤ひまわりクラブ	鎧郷ひまわりクラブ	●				
	升瀧ひまわりクラブ			●		●
	曾根ひまわりクラブ	●				
⑦高齢者福祉施設	老人福祉センターいこいの家西川荘					●
	西川高齢者ふれあいセンター			●		●
⑧保健福祉施設	西川健康センター				●	
	西川社会福祉センター				●	
⑩学校教育施設	鎧郷小学校	●				●
	曾根小学校	●				●
	升瀧小学校			●		●
	西川中学校	●				●

※1 コスト評価の指標：純経費/利用者数…①④⑦⑧、純経費/児童数…⑤⑩（小学校）、純経費/生徒数…⑩（中学校）
 ※2 利用率評価の指標：利用コマ数/利用可能コマ数…①⑧
 ※3 利用量評価の指標：㎡/児童数…⑤⑩（小学校）、利用者数/㎡/日…④（屋内）⑦、㎡/生徒数…⑩（中学校）

④ 将来に向けた検討事項

I の考え方を基本に、II のそれぞれのサービス機能ごとの考え方に基づいて最適化を検討する必要がある。

I 共通の方針に基づく検討事項

- ・誰もが利用できる地域密着施設は将来的に原則 1 か所を目指しつつ、圏域の広さや施設利用率、人口等を勘案し集約化、複合化を検討する必要がある。
- ・特定目的の施設は誰もが利用できる地域密着施設との集約化、複合化を検討する必要がある。

II 施設種類ごとの配置方針に基づく検討事項

【コミュニティ系施設】

- ・西川学習館（西川地区公民館）、西川地域コミュニティセンターは、配置方針に基づき、原則地域に 1 施設をめざし、集約化の可能性を検討する必要がある。貝柄集会所については、一部の地域住民に利用が限定されていることから、地域への貸付や譲渡などについて検討する必要がある。

【スポーツ施設】

- ・西川体育センターは、地域に密着したスポーツ施設であり、施設の利用状況や老朽度などを勘案しながら、施設の集約化や学校体育施設との相互利用などを検討する必要がある。

【高齢者福祉施設】

- ・いこいの家西川荘は、配置方針に基づき、多世代交流が可能な地域拠点施設への機能移転を検討する必要がある。
- ・その他高齢者福祉施設に分類される西川高齢者ふれあいセンターは、設置背景や地域の実情が大きく異なり、サービス機能がそれぞれの施設で異なっていることから、配置方針に基づき、一様にあり方や基準を定めるのではなく、それぞれのサービス機能に類似した施設の方針を踏まえながら、複合化や集約化を検討する必要がある。

【保健福祉施設】

- ・西川健康センター、西川社会福祉センターは、配置方針に基づき機能代替を果たせるコミュニティ施設等を活用した健診機能の確保や、多機能化・複合化を検討する必要がある。

【学校教育施設】

- ・曾根小学校、鎧郷小学校、升瀧小学校、西川中学校は小規模校であることから、配置方針にも掲げた学校の適正規模の考え方に基づき、適正配置を検討する必要がある。併せて、当面の施設の効率的な利用を目指し、教育活動や学校運営に支障のない範囲で余裕教室の利活用を検討する必要がある。また、施設の統廃合による更新時期に合わせて、市民の利便性の向上や効率的な管理・利活用につながる多機能化・複合化の検討が必要である。

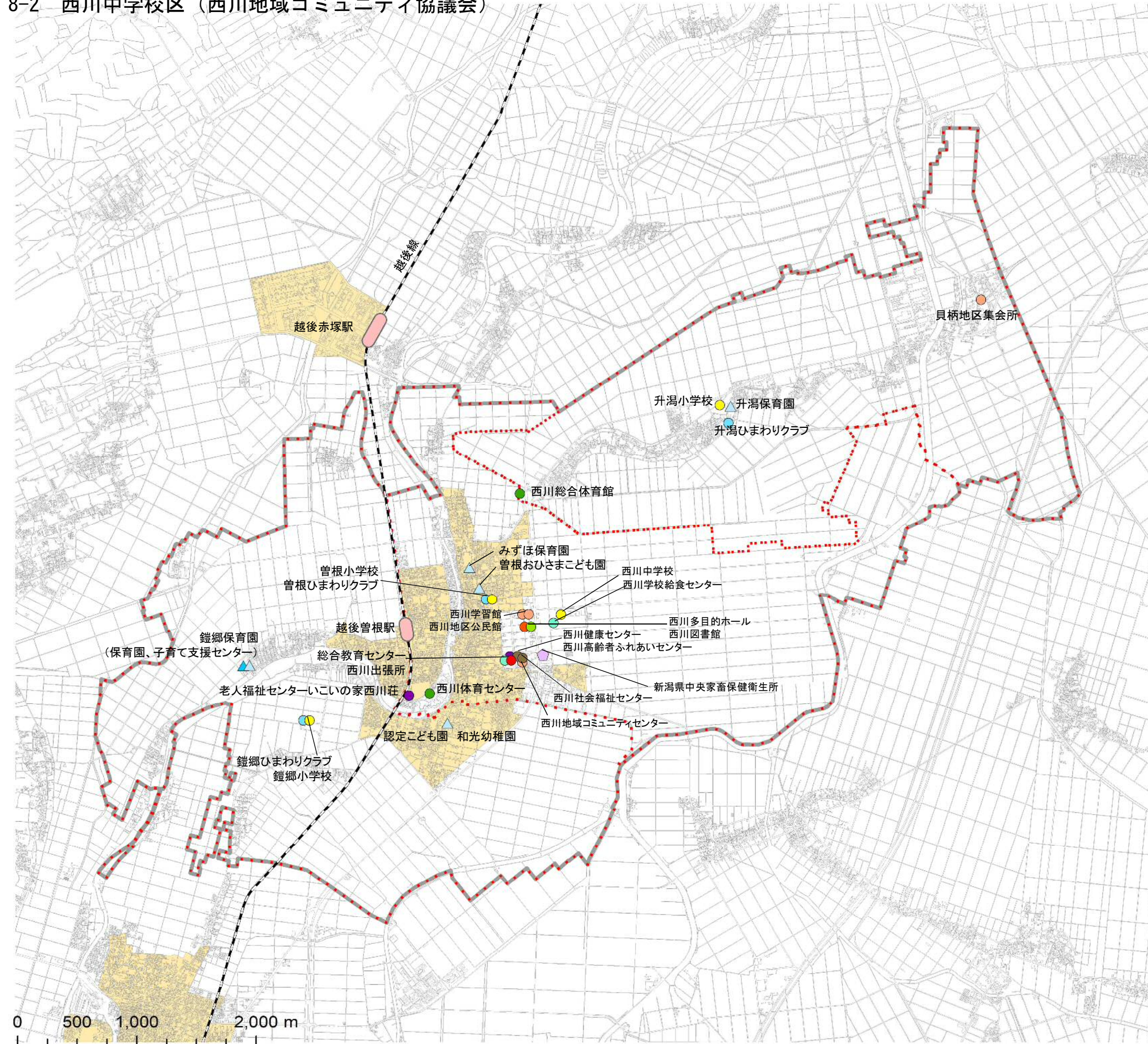
■ 将来推計人口【表-2】(H28.9月末現在の住民基本台帳からの推計)

	H28(実績)	R8	R18	R28	増減(増減率)	
地域全体	11,466 人	10,100 人	8,508 人	6,803 人	▲4,663 人	▲40.7 %
高齢者(65歳以上)	3,367 人	3,737 人	3,599 人	3,205 人	▲162 人	▲4.8 %
生産年齢(15~64歳)	6,910 人	5,483 人	4,294 人	3,166 人	▲3,744 人	▲54.2 %
年少(14歳以下)	1,189 人	879 人	615 人	433 人	▲756 人	▲63.6 %

■ 児童生徒・学級数推計(通常学級)【表-3】

校名	R1(実数値)		R7(推計値)		増減	
	児童生徒数	学級数	児童生徒数	学級数	児童生徒数	学級数
曾根小学校	210	7	162	6	▲48	▲1
鎧郷小学校	151	6	130	6	▲21	0
升瀧小学校	80	6	58	6	▲22	0
西川中学校	249	8	209	7	▲40	▲1

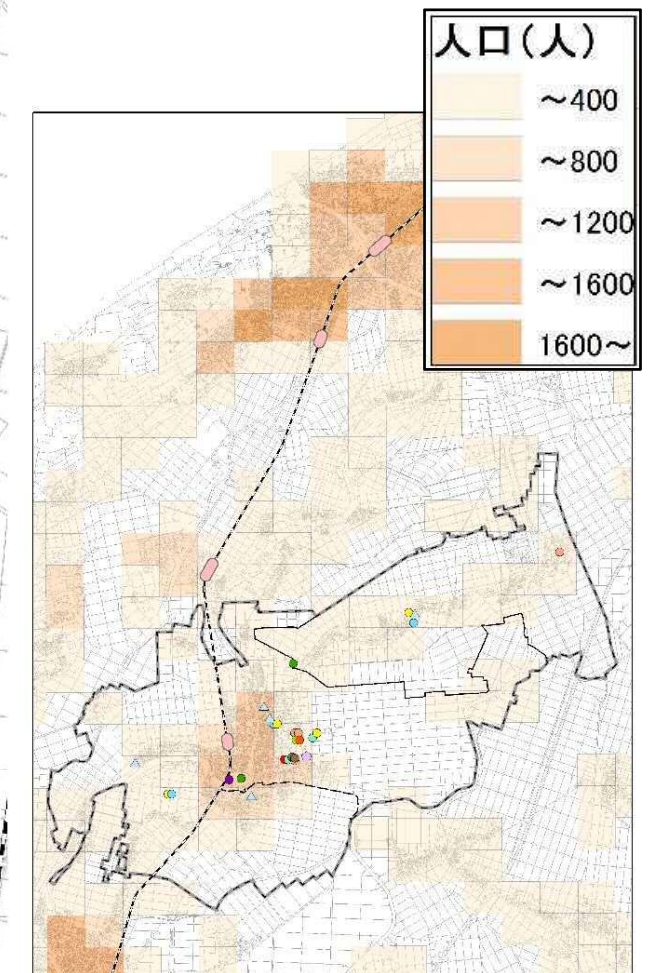
※精査の結果、今後数値や図表などの記載事項が変更されることがあります。



凡例

- ホール施設
 - コミュニティ系施設
 - 図書館
 - スポーツ施設
 - ひまわりクラブ
 - 高齢者福祉施設
 - 保健福祉施設
 - 学校教育施設
 - 教育系施設
 - 庁舎系施設
 - その他行政系施設(県保有施設)
 - ▲ 子育て支援施設(民間施設)
 - ▲ 保育園(民間施設)
- ⋯ 小学校区
 - 中学校区
 - 都市機能誘導区域
 - 居住誘導区域

平成27年国勢調査
人口分布図 (500mメッシュ)



※中学校区線・小学校区線は概図であり、細部については実際の通学区域と異なる場合があります。

8 西蒲区

8-2 西川中学校区(西川地域コミュニティ協議会)

■ 施設一覧【表-4】

施設分類	分析分類 ※1	施設名	施設基本情報						配置情報					コスト・利用情報					分析 領域		
			圏域 区分	複合 施設	建築年	償却率 (%) ※2	耐震化 (%)	想定 更新 時期 ※3	使用面積 (㎡)	用途地域	コミュニティ 協議会	避難所 ※4	危険区域			コスト		利用率・利用量			
													土砂	津波	洪水	実績(全市平均)	偏差値	実績(全市平均)		実績(全市平均)	偏差値
コミュニティ系施設	B	貝柄地区集会所	Ⅲ. 地域		H1	66	100	R31	276.21		西川地域	○				0.0 円/人/回 (928.1)	56.9	7.4 % (26)	-	38.7	2
コミュニティ系施設	B	西川学習館	Ⅲ. 地域	6	S53	80	100	R20	1,857.92		西川地域	○				1,782.0 円/人/回 (928.1)	43.7	26.2 % (26)	-	49.9	4
コミュニティ系施設	B	西川地域コミュニティセンター	Ⅲ. 地域		H7	86	100	R17	275.65		西川地域					922.0 円/人/回 (928.1)	50.1	31.3 % (26)	-	53.0	1
コミュニティ系施設	-	西川地区公民館 ※5	Ⅲ. 地域	6	S53	80	100	R20	-		西川地域				-	-	-	-	-		
スポーツ施設	E	西川体育センター	Ⅲ. 地域		H1	87	100	R31	1,356.28		西川地域	○				1,372.0 円/人/回 (597.1)	36.9	78.4 人/日 (292.5)	5.8 人/100㎡/日 (5.7)	50.4	3
ひまわりクラブ		鎧郷ひまわりクラブ	Ⅲ. 地域	4	S49 ~ H14	87	98	R21	186.59		西川地域										
ひまわりクラブ	L	升湯ひまわりクラブ	Ⅲ. 地域		H15	69	100	R25	116.07		西川地域					24.4 万円/人/年 (14.7)	24.9	4.0 ㎡/児童数 (2.6)	-	33.9	4
ひまわりクラブ	L	曾根ひまわりクラブ	Ⅲ. 地域	2	S49 ~ H16	86	98	R22	131.20	二種住居	西川地域					14.0 万円/人/年 (14.7)	51.8	2.2 ㎡/児童数 (2.6)	-	55.1	1
高齢者福祉施設	O	老人福祉センターいこいの家西川荘	Ⅲ. 地域		S51 ~ H14	48	97	R44	1,885.06	一種住居	西川地域	○				605.0 円/人/回 (952.1)	53.5	177.6 人/日 (51.8)	9.4 人/100㎡/日 (11.5)	46.7	2
高齢者福祉施設	O	西川高齢者ふれあいセンター	Ⅲ. 地域	5	H14	73	100	R24	278.53		西川地域					5,994.0 円/人/回 (952.1)	-1.2	8.1 人/日 (51.8)	2.9 人/100㎡/日 (11.5)	36.5	4
保健福祉施設	T	西川健康センター	Ⅲ. 地域	5	H7	48	100	R37	1,421.00		西川地域	○				582.0 円/人/回 (3906.5)	54.7	36.7 % (59.6)	-	46.5	2
保健福祉施設	T	西川社会福祉センター	Ⅲ. 地域	5	H14	47	100	R44	521.06		西川地域					1,092.0 円/人/回 (3906.5)	54.0	13.5 % (59.6)	-	44.8	2
学校教育施設	H	鎧郷小学校	Ⅲ. 地域	4	S49 ~ H14	87	98	R21	4,376.40		西川地域	○				74.3 万円/人/年 (83.6)	52.1	25.3 ㎡/人 (24.4)	-	49.4	2
学校教育施設	H	曾根小学校	Ⅲ. 地域	2	S49 ~ H16	86	98	R22	5,571.58	二種住居	西川地域	○				66.7 万円/人/年 (83.6)	53.9	24.7 ㎡/人 (24.4)	-	49.8	2
学校教育施設	H	升湯小学校	Ⅲ. 地域		S40 ~ H10	63	98	R20	3,462.15		西川地域	○				138.4 万円/人/年 (83.6)	37.4	41.7 ㎡/人 (24.4)	-	38.8	4
学校教育施設	I	西川中学校	Ⅲ. 地域		S61 ~ H9	78	100	R28	11,856.85		西川地域	○				78.9 万円/人/年 (91.6)	53.2	45.6 ㎡/人 (31.3)	-	42.4	2
教育系施設	S	西川学校給食センター	Ⅲ. 地域		H15	30	100	R45	1,010.05		西川地域					335.0 円/食 (327.4)	49.4	656.0 食数/日 (1206.4)	-	40.5	4
庁舎系施設	Q	西川出張所	Ⅲ. 地域	1	H7	51	100	R37	2,278.53		西川地域					5,410.0 円/人 (5655.1)	50.8	253.2 ㎡/人 (176.5)	-	42.5	2
ホール施設	A	西川多目的ホール	Ⅱ. 区域	3	H17	28	100	R47	2,183.07		西川地域					1,428.0 円/人/回 (1283.1)	49.3	18.2 % (41.8)	-	36.0	4
図書館	D	西川図書館	Ⅱ. 区域	3	H17	28	100	R47	2,356.54		西川地域					431.0 円/冊 (346.7)	47.1	1.5 倍 (1.9)	-	47.4	4
スポーツ施設	E	西川総合体育館	Ⅱ. 区域		H25	23	100	R55	3,776.64		西川地域	○				265.0 円/人/回 (597.1)	55.1	303.8 人/日 (292.5)	8.0 人/100㎡/日 (5.7)	59.2	1
教育系施設	R	総合教育センター	I. 全市域	1	H7	51	100	R37	2,854.00		西川地域					62,645.0 円/㎡ (53915.8)	45.5	118.9 ㎡/人 (58.6)	-	36.6	4

【記載の条件】 一覧表掲載情報は、令和2年4月1日現在で財産白書の対象施設を掲載しています。また、コスト・利用情報は、令和元年度財産白書別冊から引用しています。

※1 分析分類欄の英字は、施設のコスト、利用を比較する現状分析の分類を表し、「地域別検討資料について」の「表① 用途分類別分析指標と現状分析の分類」から引用しています。

分析分類欄が「空白」の施設は平成30年度以降に新設又は新規調査した施設であり、現状分析の対象とはならないものの参考として施設情報を掲載しています。

※2 償却率は「減価償却累計額/再調達価額×100」により算出しており、財産上の残存価値（耐用年数からの経過）の基準とし建物老朽化の目安としています。

※3 建替え想定時期は、鉄筋コンクリート及び鉄骨造を60年、木造及び軽量鉄骨造を40年と想定して算出しています。

※4 指定避難所を「○」印、補助避難所を「◇」印で表記しています。

※5 西川地区公民館は条例が重複している施設のため、面積やコスト・貸室の利用率等を分けることができないため、面積及び分析は西川学習館にまとめています。

■ その他の施設【表-5】

地域内の国県施設	新潟県中央家畜保健衛生所
地域内の民間類似施設	認定こども園和光幼稚園、みずほ保育園、曾根おひさまこども園、鎧郷保育園（保育園、子育て支援センター）、升湯保育園