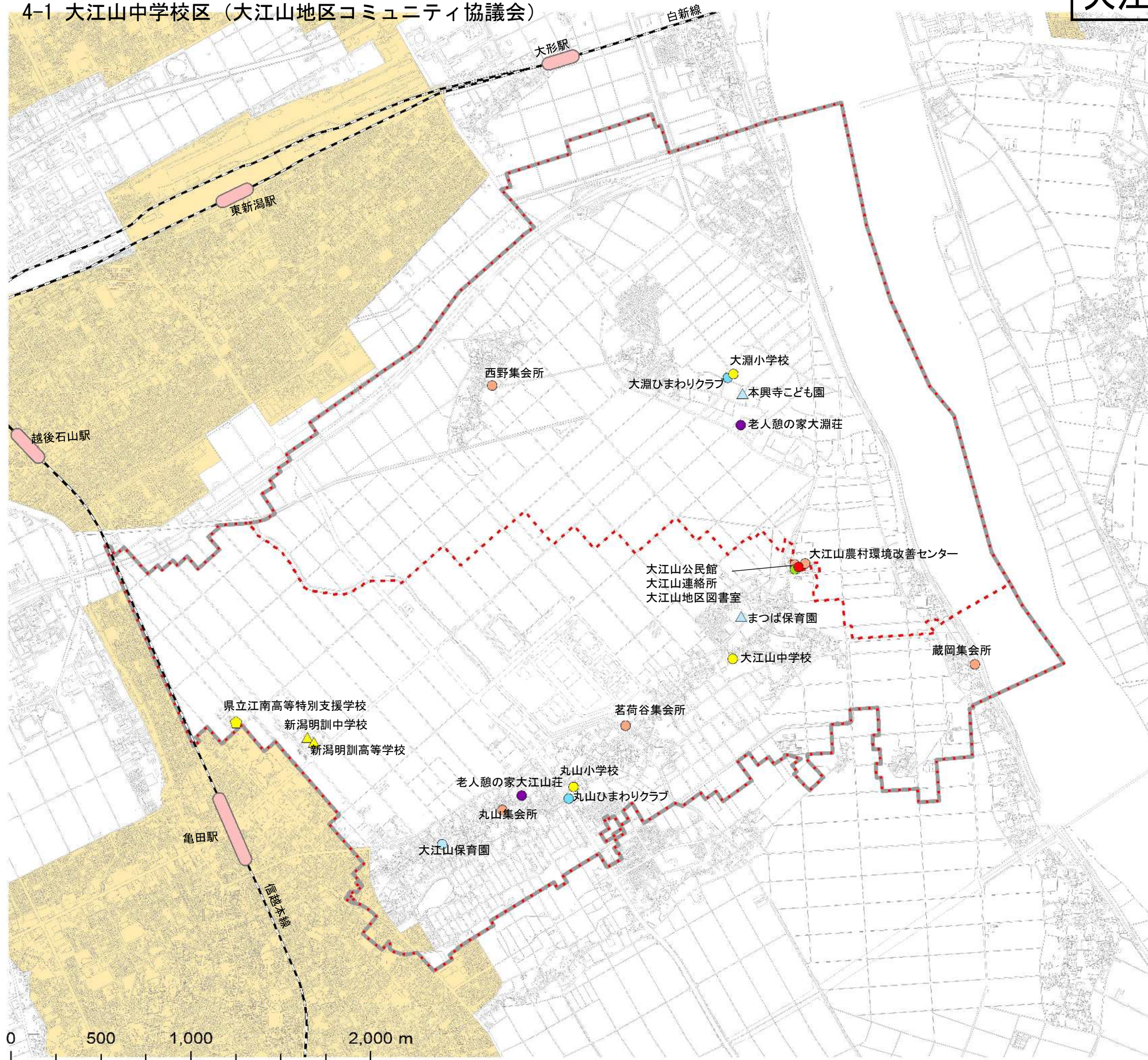


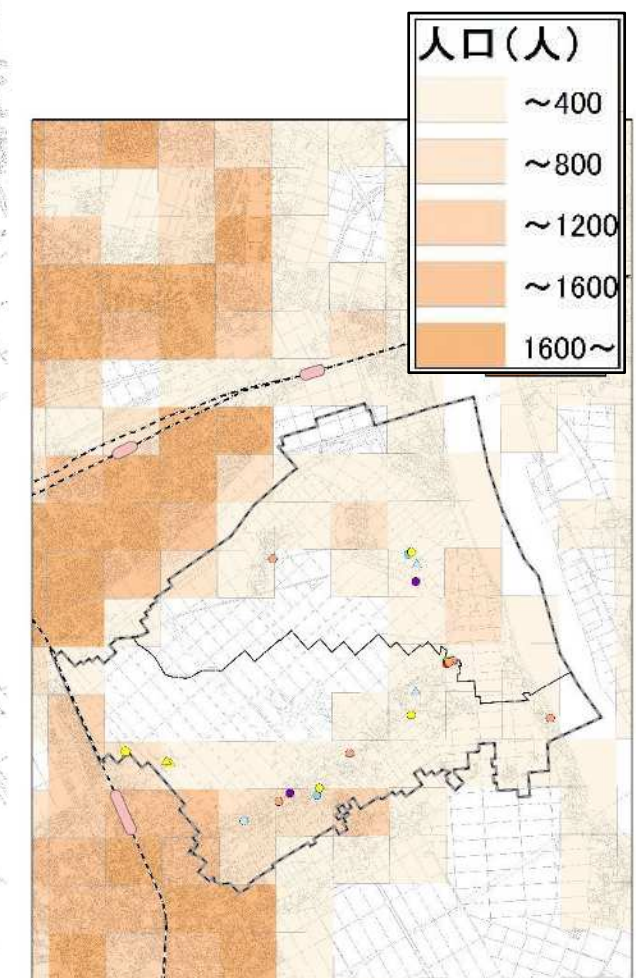
4 江南区

4-1 大江山中学校区（大江山地区コミュニティ協議会）



- 凡例
- コミュニティ系施設
 - 図書館
 - ひまわりクラブ
 - 高齢者福祉施設
 - 保育園
 - 学校教育施設
 - 庁舎系施設
 - 学校教育施設(県保有施設)
 - ▲ 保育園(民間施設)
 - ▲ 学校教育施設(私立)
- ⋯ 小学校区
 - ▭ 中学校区
 - ▭ 都市機能誘導区域
 - ▭ 居住誘導区域

平成27年国勢調査
人口分布図（500mメッシュ）



※中学校区線・小学校区線は概図であり、細部については実際の通学区域と異なる場合があります。

大江山中学校区（大江山地区コミュニティ協議会）

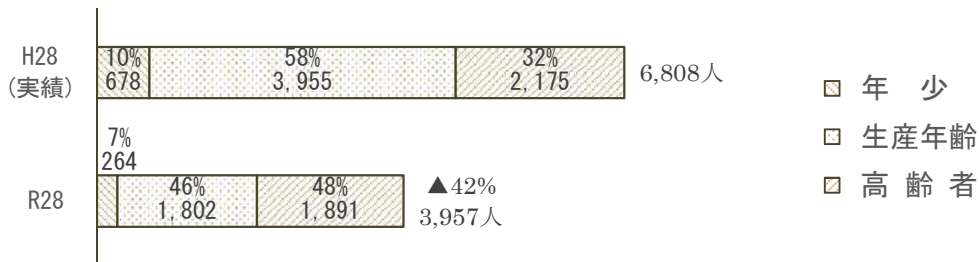
【概要】

① 地域概況、動向

- ・地域内は水田が広がる田園地帯となっている。
- ・小学校区 2 校区で構成されており、公共施設は中学校区周辺部に立地する住宅地に沿って配置されている。また、県道 16 号によって市中心部への交通アクセスは良好となっている。

② 将来推計人口【図－1】

- ・人口減少、少子高齢化が顕著な地域である。



③ 利用状況、コスト状況及び施設の老朽状況【表－1】

施設種類	施設名	ハード		ソフト		
		老朽化が進んでいる	耐震性に課題がある	コストが高い	利用が少ない・面積が大きい	
①コミュニティ系施設	蔵岡集会所	●	●		●	
	大江山農村環境改善センター	●				
	西野集会所	●	●		●	
	茗荷谷集会所	●				
	丸山集会所	●			●	
	大江山公民館	●				
③図書館	大江山地区図書室	●			●	
⑤ひまわりクラブ	丸山ひまわりクラブ	●				
	大淵ひまわりクラブ			●		
⑦高齢者福祉施設	老人憩の家大淵荘	●		●		●
	老人憩の家大江山荘	●		●		●
⑩保育園	大江山保育園	●		●		
⑪学校教育施設	丸山小学校	●				
	大淵小学校			●		●
	大江山中学校	●		●		

- ※1 コスト評価の指標：純経費/利用者数…①⑦、純経費/貸出図書数…③、純経費/児童数…⑤⑪（小学校）、純経費/園児数…⑩、純経費/生徒数…⑪（中学校）
- ※2 利用率評価の指標：利用コマ数/利用可能コマ数…①、貸出図書数/蔵書数…③
- ※3 利用量評価の指標：㎡/児童数…⑤⑪（小学校）、利用者数/㎡/日…⑦、㎡/園児数…⑩、㎡/生徒数…⑪（中学校）

④ 将来に向けた検討事項

I の考え方を基本に、II のそれぞれのサービス機能ごとの考え方に基づいて最適化を検討する必要がある。

I 共通の方針に基づく検討事項

- ・誰もが利用できる地域密着施設は将来的に原則 1 か所を目指しつつ、圏域の広さや施設利用率、人口等を勘案し集約化、複合化を検討する必要がある。
- ・特定目的の施設は誰もが利用できる地域密着施設との集約化、複合化を検討する必要がある。

II 施設種類ごとの配置方針に基づく検討事項

【コミュニティ系施設】

- ・大江山農村環境改善センター（大江山公民館）は、4 集会所*を除けば地域内唯一のコミュニティ系施設であり、地域の活動拠点として機能していることから、今後も本施設を中心とした再編が考えられる。
※4 集会所：蔵岡集会所、西野集会所、茗荷谷集会、丸山集会所のこと。この4 集会所については利用実態に合わせて、地域別実行計画とは別に各自治会と検討する。

【図書館】

- ・大江山地区図書室は、配置方針に基づき、ブックバック（団体貸出）の活用や地域移管等を検討する必要がある。

【高齢者福祉施設】

- ・老人憩の家大淵荘、大江山荘は、配置方針に基づき、更新や新設を行わないため、多世代交流が可能な地域拠点施設への機能移転を検討する必要がある。

【学校教育施設】

- ・大江山地区の小中学校については、令和 4 年度時点でいずれも小規模校であるが、令和 10 年度推計値によれば、3 校とも令和 4 年度に比べて児童生徒数が増加する見込みとなっていることから、今後の児童生徒数及び学級数の推移を注視する必要がある。また、施設の統廃合による更新時期に合わせて、市民の利便性の向上や効率的な管理・利活用につながる多機能化・複合化の検討が必要である。

■ 江南区将来推計人口（H27 年国勢調査からの推計。年齢階層別人口は年齢不詳を按分した人数を含む）【表－2】

	H27(実績)	R7	R17	R27	増減（増減率）	
地域全体	68,906 人	66,577 人	62,243 人	56,597 人	▲12,309 人	▲17.8 %
高齢者（65 歳以上）	18,961 人	21,982 人	22,377 人	23,877 人	4,916 人	25.9 %
生産年齢（15～64 歳）	40,845 人	37,283 人	34,051 人	27,787 人	▲13,058 人	▲32.0 %
年少（14 歳以下）	9,100 人	7,312 人	5,815 人	4,933 人	▲4,167 人	▲45.8 %

■ 児童生徒・学級数推計（通常学級）【表－3】

校名	R4（実数値）		R10（推計値）		増減	
	児童生徒数	学級数	児童生徒数	学級数	児童生徒数	学級数
丸山小学校	236	10	269	12	33	2
大淵小学校	124	6	173	7	49	1
大江山中学校	160	6	189	6	29	0

※精査の結果、今後数値や図表などの記載事項が変更されることがあります。

大江山中学校区（大江山地区コミュニティ協議会）

■ 施設一覧【表－４】

施設分類	施設名	施設基本情報							配置情報					コスト・利用情報					
		圏域区分	複合施設	建築年	償却率(%)※1	耐震化(%)	想定更新時期※2	使用面積(m ²)	用途地域	コミュニティ協議会	避難所※3	危険区域			コスト		利用率・利用量		
												土砂	津波	洪水	実績(全市平均)	偏差値	実績(全市平均)	実績(全市平均)	偏差値
コミュニティ系施設	蔵岡集会所	Ⅲ. 地域		S53	100	0	H30	56.71		大江山地区				○	0.0 円/人/回 (914.8)	58.7	2.7 % (12.9)	-	36.5
コミュニティ系施設	大江山農村環境改善センター	Ⅲ. 地域	1	S55 ~ H3	80	100	R22	1,551.90		大江山地区				○	850.3 円/人/回 (914.8)	53.8	22.1 % (12.9)	-	50.7
コミュニティ系施設	西野集会所	Ⅲ. 地域		S55	82	0	R22	138.69		大江山地区				○	0.0 円/人/回 (914.8)	58.7	9.6 % (12.9)	-	41.5
コミュニティ系施設	茗荷谷集会所	Ⅲ. 地域		S57	78	100	R24	169.73		大江山地区				○	0.0 円/人/回 (914.8)	58.7	30.7 % (12.9)	-	57.0
コミュニティ系施設	丸山集会所	Ⅲ. 地域		S58	76	100	R25	231.20		大江山地区					0.0 円/人/回 (914.8)	58.7	11.2 % (12.9)	-	42.7
コミュニティ系施設	大江山公民館 ※4	Ⅲ. 地域	1	S55 ~ H3	80	100	R22	-		大江山地区				○	-		-	-	
図書館	大江山地区図書室	Ⅲ. 地域	1	S55 ~ H3	80	100	R22	32.96		大江山地区				○	350.9 円/冊 (234.5)	53.0	0.5 倍 (1.4)	-	43.7
ひまわりクラブ	丸山ひまわりクラブ	Ⅲ. 地域		H19	100	100	R29	163.96		大江山地区					16.0 万円/人/年 (15.5)	52.1	2.4 m ² /児童数 (2.4)	-	52.4
ひまわりクラブ	大淵ひまわりクラブ	Ⅲ. 地域		H30	8	100	R40	97.72		大江山地区				○	20.8 万円/人/年 (15.5)	39.8	2.4 m ² /児童数 (2.4)	-	52.3
高齢者福祉施設	老人憩の家大淵荘	Ⅲ. 地域		H6	100	100	R16	229.38		大江山地区				○	2,352.5 円/人/回 (954.8)	41.9	9.6 人/日 (25.4)	4.2 人/100m ² /日 (8.6)	41.6
高齢者福祉施設	老人憩の家大江山荘	Ⅲ. 地域		S53 ~ H4	88	100	H30	225.92		大江山地区					1,417.8 円/人/回 (954.8)	49.6	14.7 人/日 (25.4)	6.5 人/100m ² /日 (8.6)	46.8
保育園	大江山保育園	Ⅲ. 地域		S42 ~ S56	78	98	H19	460.51		大江山地区					134.7 万円/人/年 (121.9)	48.3	8.4 m ² /園児数 (9.4)	-	54.7
学校教育施設	丸山小学校	Ⅲ. 地域		S44 ~ H17	76	100	R11	4,624.59		大江山地区	○				78.2 万円/人/年 (65.8)	52.0	19.3 m ² /人 (17.3)	-	53.6
学校教育施設	大淵小学校	Ⅲ. 地域		H20 ~ H20	28	100	R50	4,551.87		大江山地区	○			○	104.0 万円/人/年 (65.8)	46.7	32.7 m ² /人 (17.3)	-	45.8
学校教育施設	大江山中学校	Ⅲ. 地域		S41 ~ H3	82	98	R25	5,216.18		大江山地区	○				98.4 万円/人/年 (77.2)	49.7	32.2 m ² /人 32.2	-	50.0

【記載の条件】一覧表掲載情報は、令和4年3月1日現在で財産白書の対象施設を掲載しています。また、コスト・利用情報は、令和3年度財産白書別冊から引用しています。

※1 償却率は「減価償却累計額/再調達価額×100」により算出しており、財産上の残存価値（耐用年数からの経過）の基準とし建物老朽化の目安としています。

※2 建替え想定時期は、鉄筋コンクリート及び鉄骨造を60年、木造及び軽量鉄骨造を40年と想定して算出しています。

※3 指定避難所を「○」印、補助避難所を「◇」印で表記しています。

※4 大江山公民館は条例が重複している施設のため、面積やコスト・貸室の利用率等を分けることができないことから、面積及び分析は大江山農村環境改善センターにまとめています。

■ その他の施設【表－５】

地域内の国県施設	県立江南高等特別支援学校
地域内の民間類似施設	本興寺こども園、まつば保育園、新潟明訓中学校、新潟明訓高等学校